

Hauts-de-France, Aisne  
Craonne  
route de Pontavert

## Église paroissiale Saint-Martin

### Références du dossier

Numéro de dossier : IA02001845  
Date de l'enquête initiale : 2003  
Date(s) de rédaction : 2003  
Cadre de l'étude : patrimoine de la Reconstruction Chemin des Dames  
Degré d'étude : étudié

### Désignation

Dénomination : église paroissiale  
Vocable : Saint-Martin

### Compléments de localisation

Milieu d'implantation : en village  
Références cadastrales : 1940, C, 309

### Historique

D'après la monographie de l'instituteur, l'église Saint-Martin de l'ancien village de Craonne est construite dans la première moitié du XII<sup>e</sup> siècle. La nef couverte d'ogives était flanquée de bas-côtés et surmontée d'un clocher roman carré à flèche pyramidale. Le chœur à pan unique était précédé d'un transept haut. Trois chapelles du XV<sup>e</sup> siècle ouvraient sur le bas-côté nord. Une deuxième église, consacrée à saint Victor, était mentionnée dans la bulle d'Adrien III en 1154. Après sa disparition (dont nous ignorons la date), il ne restait plus qu'un seul édifice religieux à Craonne. D'après les cartes postales anciennes, cette église, située sur un tertre, de taille imposante puisque pourvue d'arcs-boutants, dominait le vieux Craonne. Une inscription, située au chevet de l'édifice actuel, en fait mention : "En 1154 / une bulle d'Adrien III mentionne l'église saint Victor / de Craonne, une petite ferme au milieu des / bois en rappelait le souvenir sinon / l'emplacement.

L'église détruite par la guerre / de 1914-1918 datait du XII<sup>e</sup> siècle, elle était / d'un style pur et complète dans son plan / le bas-côté nord possédait trois chapelles / du XV<sup>e</sup> siècle. Elle avait quatre cloches / fondues en 1790 et 1832. L'église avait été restaurée / en 1672 et 1746".

Au début de l'année 1917, le bâtiment religieux est amplement touché mais le clocher ainsi que quelques pans de murs sont encore *in situ*. Le 2 juillet de la même année, il est entièrement détruit. Les fondations sont mises au jour au cours de fouilles archéologiques. Afin de permettre la reconstruction de son édifice religieux, Craonne adhère à la société coopérative de reconstruction des églises du diocèse de Soissons le 5 novembre 1922. Adrien Bastié, architecte de la commune, a pour mission d'élaborer une église dont les plans évoqueraient autant que possible l'ancien édifice. Le comité technique de la Société Coopérative de reconstruction de l'Aisne refusa, d'après les archives, un projet strictement similaire à l'ancienne église puisque l'architecte semblait "ne pas connaître ce genre d'architecture de façon suffisante pour pouvoir l'appliquer dans une construction". De plus, l'église avait subi au cours des siècles de nombreuses modifications ayant affaibli son unité stylistique. À cela, s'ajoutent des raisons financières. Le nouveau projet est accepté le 22 mai 1924, au même moment que le presbytère (selon le plan d'alignement, son emplacement était déjà défini en 1923). Le chantier, réalisé par l'entrepreneur Grès, ne débute qu'en 1928. En attendant l'achèvement des travaux, la messe était donnée dans une chapelle provisoire en tôle et planches de bois. Les pierres issues des ruines de Craonne sont réutilisées dans la nouvelle construction. Le nouvel édifice peut assurer le culte dès décembre 1930. 1931 voit le changement de la toiture, la destruction du beffroi, sa reconstruction ainsi que la mise en place de la quatrième cloche. Les travaux de finition, ayant employé l'entreprise

Warrin pour le gros-œuvre, Parisot, Lorin et Tricot, Flajollet, Picoux, Lefevre, Diemert et Dupuis pour la facture, semblent se poursuivre jusqu'en 1938.

Période(s) principale(s) : 2e quart 20e siècle

Dates : 1931 (daté par travaux historiques)

Auteur(s) de l'oeuvre : J. Adrien Bastié (architecte, attribution par source), Grès (entrepreneur, attribution par source), Warrin (entrepreneur, attribution par source)

## Description

Construit en léger retrait du centre-village, l'édifice religieux occupe l'extrémité d'une rue, créant ainsi un axe avec la mairie et l'école. Entourée de champs, l'église isolée ne possède plus cette position surélevée qui la mettait en valeur avant la guerre.

De style moderne et cohérent, construit sur un plan en croix latine, elle est composée d'une nef unique de quatre travées de long, d'un transept saillant et d'une abside à cinq pans flanquée de part et d'autre d'une sacristie et d'une salle de catéchisme. Le soubassement est composé d'un blocage de moellons de récupération (employé par l'architecte rémois par souci d'économie), le deuxième niveau d'un appareil régulier à joints apparents, le troisième de pierre de taille lisse. L'élévation du clocher-porche, dont la flèche haute accentue l'élan, compense la massivité des arcs qui semblent la clouer au sol. Les lourdes pentures situées dans la partie inférieure des portes accentuent ce phénomène. Le clocher a reçu un traitement très discret, le décor étant concentré au-dessus des fenêtres, soutenues par des colonnes engagées. La porte d'entrée est surmontée d'une baie en forme de mandorle dans laquelle on peut deviner la présence d'un vitrail présentant le Christ du Sacré-Cœur. L'utilisation de la charpente en bois apparente renforce l'aspect chaleureux de l'intérieur, accentué par les couleurs chaudes des vitraux. Ce matériau contraste avec l'omniprésence du béton. L'arc triomphal accueille l'inscription suivante : *AGNUS DEI QUI TOLLIS PECCATA MUNDI MISERERE NOBIS* (Agneau de Dieu qui enlèves le péché du monde, prends pitié de nous). Ajourée d'un vitrail ornemental, la chapelle des fonts baptismaux est isolée du reste de l'édifice par une porte. Le liseré jaune qui en compose le décor tend à disparaître avec l'humidité.

## Éléments descriptifs

Matériau(x) du gros-oeuvre, mise en oeuvre et revêtement : ciment ; moellon ; pierre de taille

Matériau(x) de couverture : ardoise

Plan : plan en croix latine

Couvrements : charpente en bois apparente

Type(s) de couverture : toit à longs pans

## Statut, intérêt et protection

La richesse de traitement ornemental de l'intérieur contraste avec la pauvreté du décor extérieur, dénué de tout motif superflu, tel que le prouvent les baies de la nef d'un grand dépouillement.

Statut de la propriété : propriété de la commune

## Références documentaires

### Documents d'archive

- AD Aisne. **Monographie de Craonne** : [fin 19e siècle].  
p. 52
- Médiathèque du Patrimoine. **Dossier de reconstruction de l'église de Craonne, archives du Comité technique de la société coopérative de reconstruction de l'Aisne** : 80/3/15.

### Documents figurés

- **Eglise de Craonne**, dessin, par Amédée Piette, 3 septembre 1871 (AD Aisne : 8 Fi Craonne 1).
- **Craonne (Aisne)**, carte postale, par A. Schwidernoch photographe, 1903 (AP).
- **Craonne (Aisne) - Eglise, vieux cimetière**, carte postale, par Fournaise photographe, 1er quart 20e siècle (AP).

## Bibliographie

- DELACOURTE, Henri. **Craonne et sa montagne**. Reims : Matot-Braine, 1908.  
p. 13
- TRANCHART, A. **Monographie**. Craonne : [s.n.], 18 avril 1888.

## Illustrations

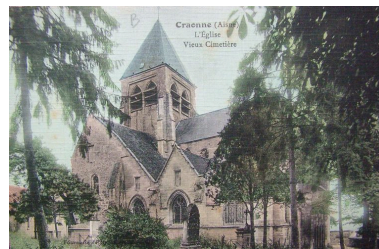


Dessin de l'ancienne église,  
par Amédée Piette (AD  
Aisne : 8 Fi Craonne 1).

Repro. Inès Guérin  
IVR22\_20030202573NUCAB



Vue de l'église en 1903 (coll. part).  
Repro. Inès Guérin  
IVR22\_20050200440NUCAB



Vue de l'église et du cimetière  
de l'ancien village (coll. part).  
Repro. Inès Guérin  
IVR22\_20030203075NUCAB



Vue latérale.  
Phot. Inès Guérin  
IVR22\_20030202568NUCA



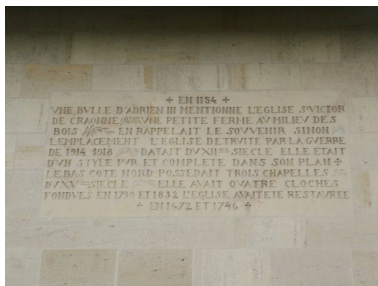
Vue de face.  
Phot. Inès Guérin  
IVR22\_20050200570NUCA



Vue de la façade.  
Phot. Inès Guérin  
IVR22\_20050200490NUCA



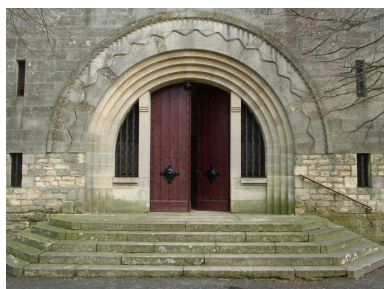
Vue du chevet.  
Phot. Inès Guérin  
IVR22\_20030202569NUCA



Détail de l'inscription au chevet.  
Phot. Irwin Leullier  
IVR22\_20050200757NUCA



Vue depuis le sud-est.  
Phot. Inès Guérin  
IVR22\_20030203177NUCA



Porte d'entrée.  
Phot. Inès Guérin  
IVR22\_20050200567NUCA



Vue intérieure.  
Phot. Inès Guérin  
IVR22\_20050200492NUCA



Vue intérieure.  
Phot. Inès Guérin  
IVR22\_20050200491NUCA



Vue intérieure du mur ouest.  
Phot. Inès Guérin  
IVR22\_20050200569NUCA



Vue de la tribune.  
Phot. Inès Guérin  
IVR22\_20050200568NUCA



Détail de la charpente.  
Phot. Inès Guérin  
IVR22\_20050200571NUCA

## Dossiers liés

### Dossiers de synthèse :

Les édifices religieux de la Reconstruction après la Première Guerre mondiale (IA99000019)

Les édifices religieux reconstruits sur le Chemin des Dames, après la première guerre mondiale (IA02001625)

### Oeuvre(s) contenue(s) :

Ensemble de deux verrières à personnages : sainte Thérèse de l'Enfant-Jésus, saint Martin, saint Joseph et l'Enfant-Jésus, saint Pierre (IM02005128) Hauts-de-France, Aisne, Craonne, , Église paroissiale Saint-Martin, route de Pontavert

Ensemble de huit verrières figurées décoratives : symboles christiques et chrétiens (IM02005129) Hauts-de-France, Aisne, Craonne, Église paroissiale Saint-Martin, route de Pontavert

Verrière figurée : le Christ du Sacré-Cœur (IM02005130) Hauts-de-France, Aisne, Craonne, Église paroissiale Saint-Martin, route de Pontavert

### Oeuvre(s) en rapport :

Le village de Craonne (IA02001844) Hauts-de-France, Aisne, Craonne

Les objets mobiliers de l'église paroissiale Saint-Martin de Craonne (IM02004106) Hauts-de-France, Aisne, Craonne, Église paroissiale Saint-Martin, route de Pontavert

Auteur(s) du dossier : Inès Guérin, Isabelle Barbedor

Copyright(s) : (c) Région Hauts-de-France - Inventaire général ; (c) Département de l'Aisne ; (c) AGIR-Pic

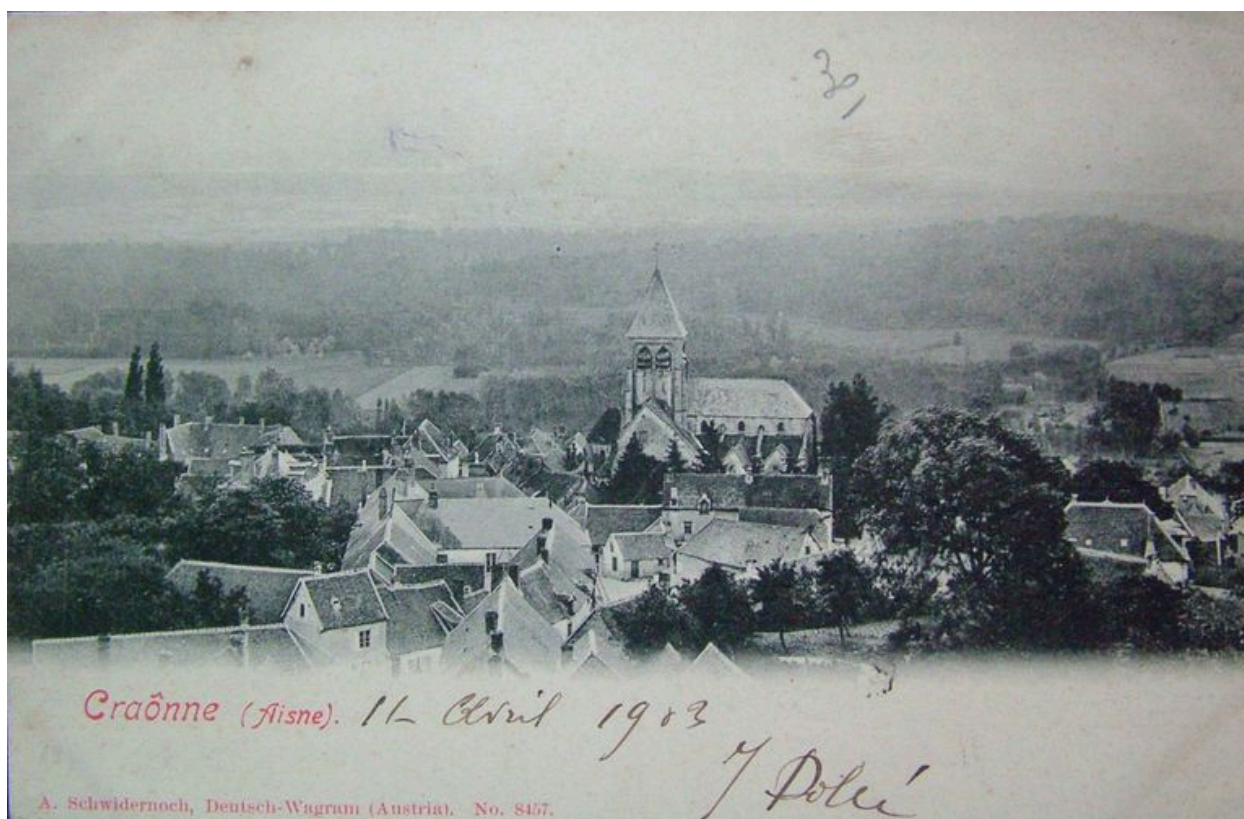


Dessin de l'ancienne église, par Amédée Piette (AD Aisne : 8 Fi Craonne 1).

IVR22\_20030202573NUCAB

Auteur de l'illustration (reproduction) : Inès Guérin

(c) Ministère de la culture - Inventaire général ; (c) Département de l'Aisne - Archives départementales ; (c) AGIR-Pic  
reproduction soumise à autorisation du titulaire des droits d'exploitation

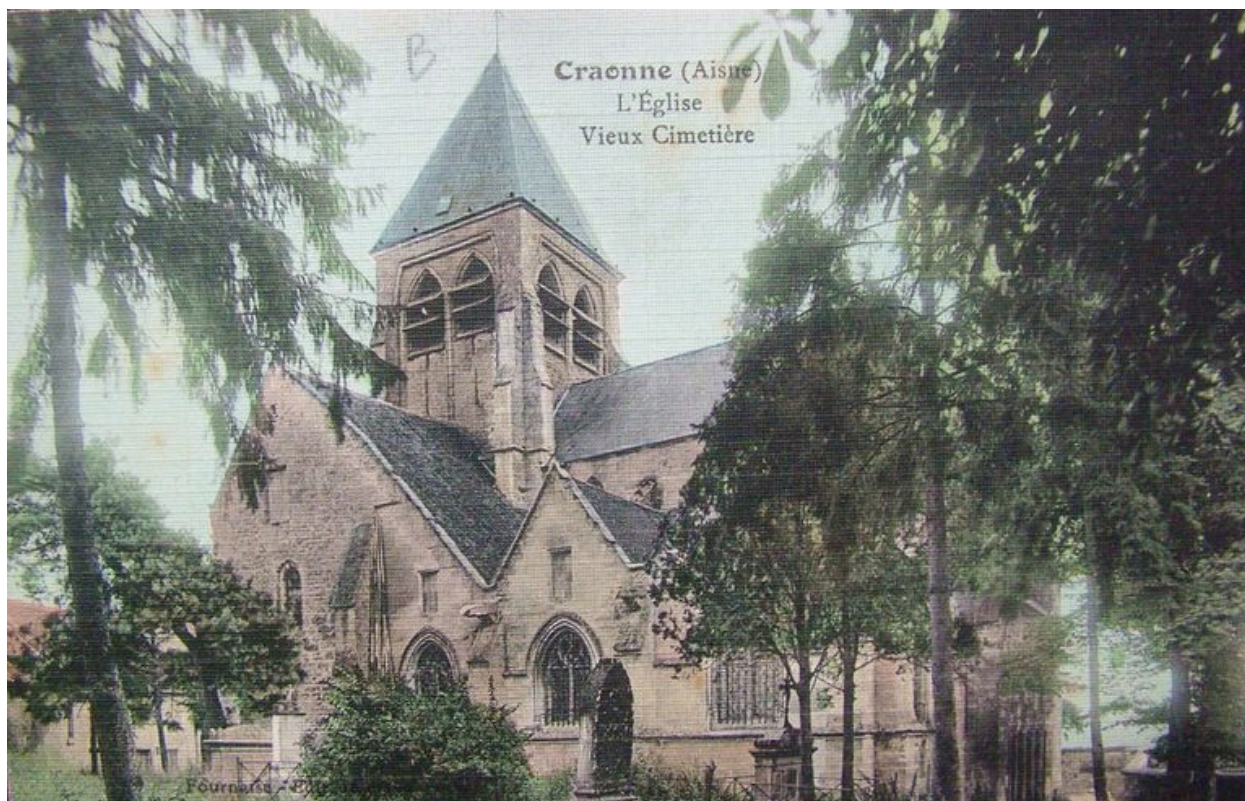


Vue de l'église en 1903 (coll. part).

IVR22\_20050200440NUCAB

Auteur de l'illustration (reproduction) : Inès Guérin

(c) Ministère de la culture - Inventaire général ; (c) Département de l'Aisne ; (c) AGIR-Pic  
reproduction soumise à autorisation du titulaire des droits d'exploitation



Vue de l'église et du cimetière de l'ancien village (coll. part).

IVR22\_20030203075NUCAB

Auteur de l'illustration (reproduction) : Inès Guérin

(c) Ministère de la culture - Inventaire général ; (c) Département de l'Aisne ; (c) AGIR-Pic  
reproduction soumise à autorisation du titulaire des droits d'exploitation





Vue latérale.

IVR22\_20030202568NUCA

Auteur de l'illustration : Inès Guérin

(c) Ministère de la culture - Inventaire général ; (c) Département de l'Aisne ; (c) AGIR-Pic  
reproduction soumise à autorisation du titulaire des droits d'exploitation

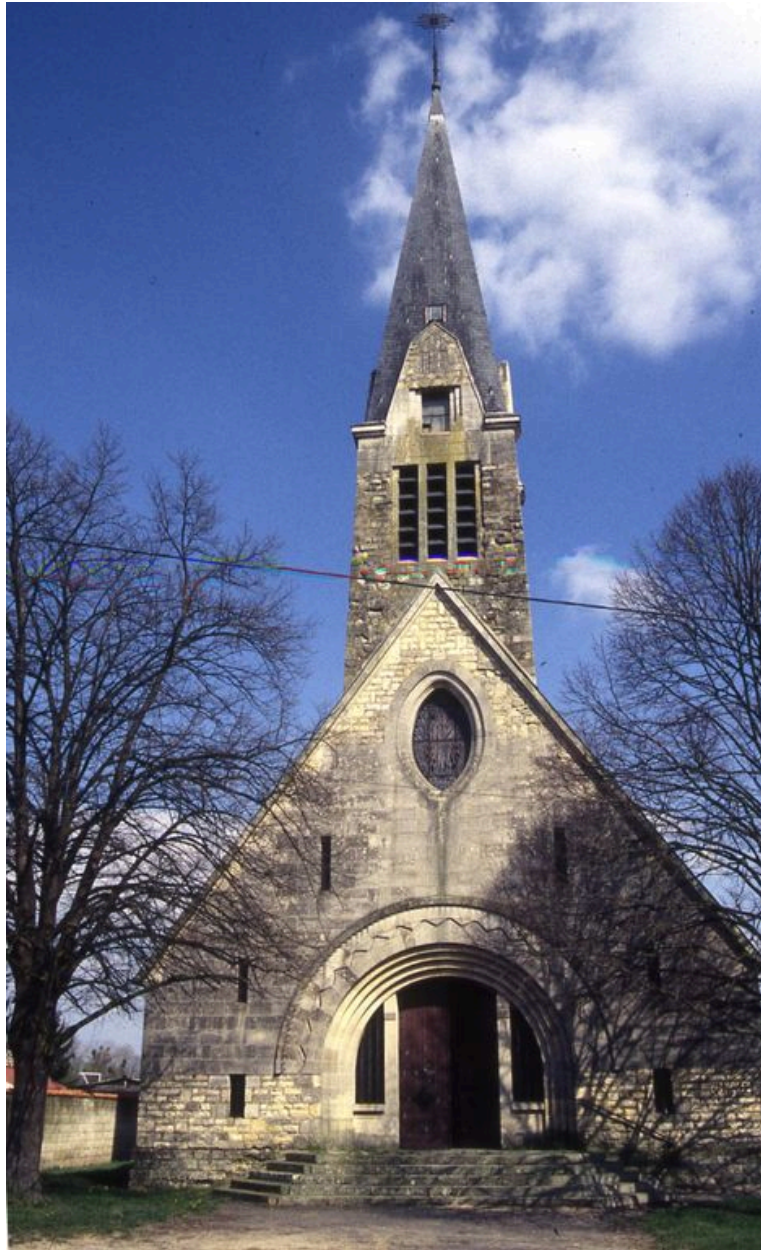


Vue de face.

IVR22\_20050200570NUCA

Auteur de l'illustration : Inès Guérin

(c) Ministère de la culture - Inventaire général ; (c) Département de l'Aisne ; (c) AGIR-Pic  
reproduction soumise à autorisation du titulaire des droits d'exploitation



Vue de la façade.

IVR22\_20050200490NUCA

Auteur de l'illustration : Inès Guérin

(c) Ministère de la culture - Inventaire général ; (c) Département de l'Aisne ; (c) AGIR-Pic  
reproduction soumise à autorisation du titulaire des droits d'exploitation

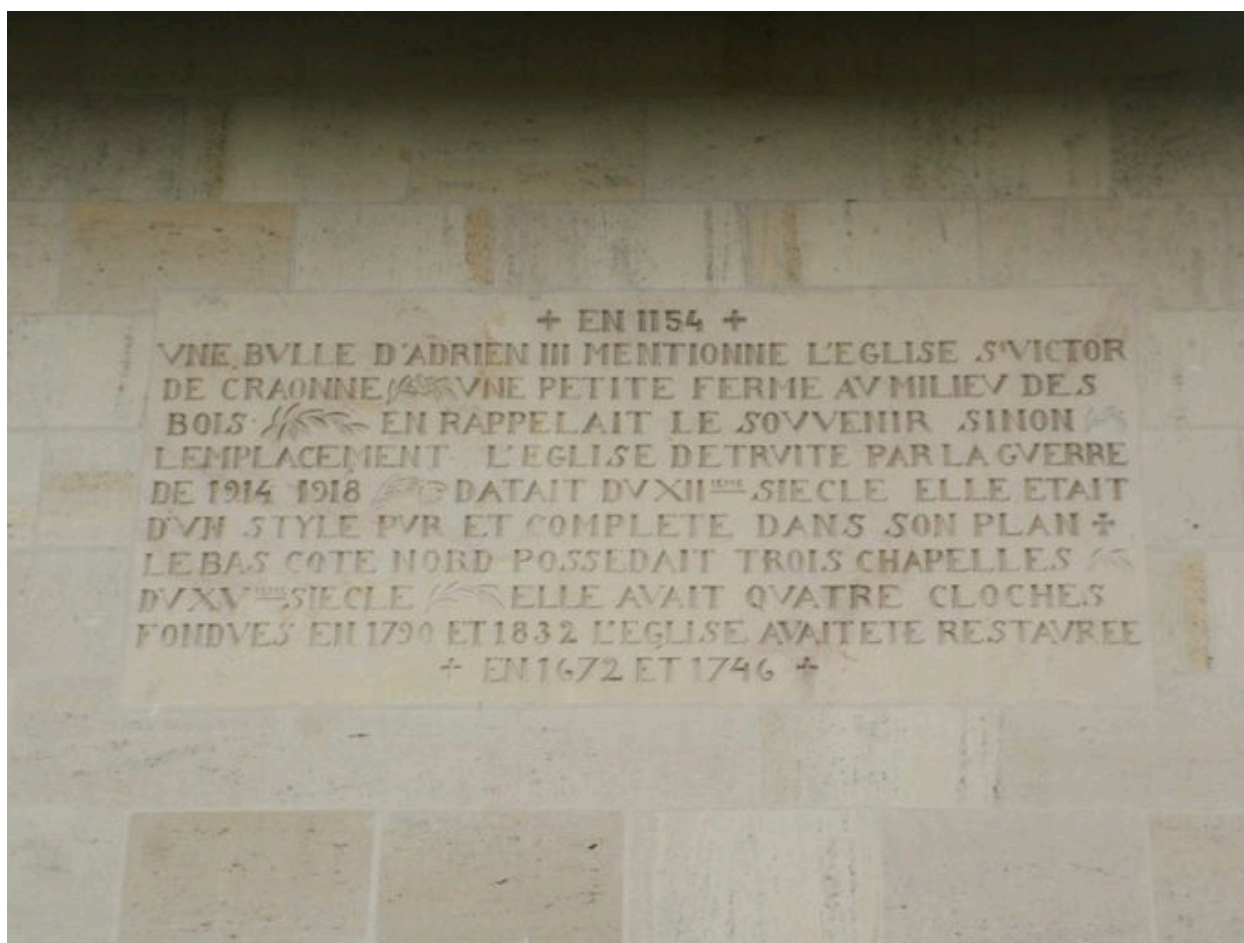


Vue du chevet.

IVR22\_20030202569NUCA

Auteur de l'illustration : Inès Guérin

(c) Ministère de la culture - Inventaire général ; (c) Département de l'Aisne ; (c) AGIR-Pic  
reproduction soumise à autorisation du titulaire des droits d'exploitation



Détail de l'inscription au chevet.

IVR22\_20050200757NUCA

Auteur de l'illustration : Irwin Leullier

(c) Ministère de la culture - Inventaire général ; (c) Département de l'Aisne ; (c) AGIR-Pic  
reproduction soumise à autorisation du titulaire des droits d'exploitation



Vue depuis le sud-est.

IVR22\_20030203177NUCA

Auteur de l'illustration : Inès Guérin

(c) Ministère de la culture - Inventaire général ; (c) Département de l'Aisne ; (c) AGIR-Pic  
reproduction soumise à autorisation du titulaire des droits d'exploitation



Porte d'entrée.

IVR22\_20050200567NUCA

Auteur de l'illustration : Inès Guérin

(c) Ministère de la culture - Inventaire général ; (c) Département de l'Aisne ; (c) AGIR-Pic  
reproduction soumise à autorisation du titulaire des droits d'exploitation



Vue intérieure.

IVR22\_20050200492NUCA

Auteur de l'illustration : Inès Guérin

(c) Ministère de la culture - Inventaire général ; (c) Département de l'Aisne ; (c) AGIR-Pic  
reproduction soumise à autorisation du titulaire des droits d'exploitation





Vue intérieure.

IVR22\_20050200491NUCA

Auteur de l'illustration : Inès Guérin

(c) Ministère de la culture - Inventaire général ; (c) Département de l'Aisne ; (c) AGIR-Pic  
reproduction soumise à autorisation du titulaire des droits d'exploitation



Vue intérieure du mur ouest.

IVR22\_20050200569NUCA

Auteur de l'illustration : Inès Guérin

(c) Ministère de la culture - Inventaire général ; (c) Département de l'Aisne ; (c) AGIR-Pic  
reproduction soumise à autorisation du titulaire des droits d'exploitation



Vue de la tribune.

IVR22\_20050200568NUCA

Auteur de l'illustration : Inès Guérin

(c) Ministère de la culture - Inventaire général ; (c) Département de l'Aisne ; (c) AGIR-Pic  
reproduction soumise à autorisation du titulaire des droits d'exploitation



Détail de la charpente.

IVR22\_20050200571NUCA

Auteur de l'illustration : Inès Guérin

(c) Ministère de la culture - Inventaire général ; (c) Département de l'Aisne ; (c) AGIR-Pic  
reproduction soumise à autorisation du titulaire des droits d'exploitation