

Hauts-de-France, Aisne  
Vervins  
2 rue de Marle

## Chapelle de pèlerinage Sainte-Anne de Vervins

### Références du dossier

Numéro de dossier : IA02000340  
Date de l'enquête initiale : 1999  
Date(s) de rédaction : 1999  
Cadre de l'étude : inventaire topographique ville de Vervins  
Degré d'étude : étudié

### Désignation

Dénomination : chapelle  
Précision sur la dénomination : chapelle de pèlerinage  
Vocable : Sainte-Anne

### Compléments de localisation

Milieu d'implantation : en ville  
Références cadastrales : . 1986 AP 31 à 33

### Historique

La date de fondation de la chapelle de pèlerinage dédiée à sainte Anne reste aujourd'hui inconnue. Une fontaine miraculeuse, que l'on vénérât pour se préserver des maladies, des orages et des incendies, semble toutefois être à l'origine de la création de la chapelle. Séparé de la chapelle depuis 1767 lors de la construction de la route royale, cet édicule, aujourd'hui disparu, portait encore au 19<sup>e</sup> siècle des figures sculptées remontant, semble-t-il, au 13<sup>e</sup> siècle et provenant, selon la tradition, de la chapelle primitive. En 1609, grâce aux libéralités de Guillemette de Coucy et des habitants des environs, la chapelle est augmentée d'un chœur et d'un transept. La première pierre est posée le 25 juin 1609 par la Dame de Vervins, comme l'attestait une inscription portée sur une paroi interne de l'église et aujourd'hui disparue. En 1759, une sacristie est ajoutée à l'édifice. En 1766 des lambris de hauteur et de recouvrement sont installés dans le chœur et le transept. En 1788, le cimetière est transféré autour de la chapelle. En 1794, la chapelle qui sert alors d'entrepôt de salpêtre, menace ruine. Elle est démolie en totalité quelque temps plus tard. En 1816, la chapelle est relevée grâce aux dons des habitants. Les matériaux de construction proviendraient des ruines de l'abbaye de Foigny située sur la commune voisine de La Bouteille. La charpente aurait été réalisée à Hirson et transportée à Vervins par des troupes russes en cantonnement. La construction est dirigée par les maçons vervinois Jean-Nicolas et Jean-Louis Lorion. La première pierre est posée le 12 juillet 1816. La consécration a lieu le 17 juillet 1817. L'édifice de plan et d'élévation très simples reprend vraisemblablement le style et l'organisation spatiale de la chapelle précédente de 1609.

Période(s) principale(s) : 13<sup>e</sup> siècle (? , détruit), 1<sup>er</sup> quart 17<sup>e</sup> siècle, 3<sup>e</sup> quart 18<sup>e</sup> siècle (détruit), 1<sup>er</sup> quart 19<sup>e</sup> siècle  
Dates : 1602 (daté par travaux historiques), 1759 (daté par travaux historiques), 1816 (porte la date, daté par source)  
Auteur(s) de l'oeuvre : Jean-Nicolas Lorion (maçon, signature), Jean-Louis Lorion (maçon, signature)

### Description

La chapelle est entièrement construite en brique et couverte d'ardoises. La nef et le chœur sont couverts d'un toit à longs pans se terminant à l'ouest par une demi-croupe, à l'est par une croupe polygonale. Le clocher de plan carré est surmonté d'une flèche polygonale. Les bras du transept sont couverts d'un toit à longs pans se terminant en croupe. Le porche est couvert d'un toit en bâtière supporté par six colonnes de marbre rose. L'intérieur de la chapelle est entièrement couvert de fausses voûtes en berceau.

## Éléments descriptifs

Matériau(x) du gros-oeuvre, mise en oeuvre et revêtement : grès

Matériau(x) de couverture : ardoise

Plan : plan en croix latine

Étage(s) ou vaisseau(x) : 1 vaisseau

Couvrements : fausse voûte en berceau

Type(s) de couverture : toit à longs pans ; toit à deux pans ; flèche polygonale ; demi-croupe ; croupe ; croupe polygonale

## Décor

Techniques : peinture (étudié), vitrail (étudié)

## Statut, intérêt et protection

L'intégralité du dossier est consultable au centre de documentation de l'Inventaire et du Patrimoine culturel.

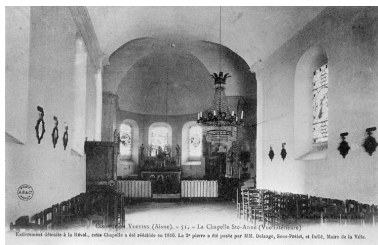
Statut de la propriété : propriété de la commune

## Illustrations



Vue générale de la chapelle, depuis l'ouest, avec le cimetière.

Phot. Laurent Jumel  
IVR22\_19970201118ZB



Vue de l'intérieur de la nef et du chœur, avec son mobilier (vers 1910).

Phot. Jumel Laurent  
IVR22\_19970201163ZB



Vue générale de la chapelle, depuis l'Ouest.  
Phot. Thierry Lefebure  
IVR22\_19990206242VA



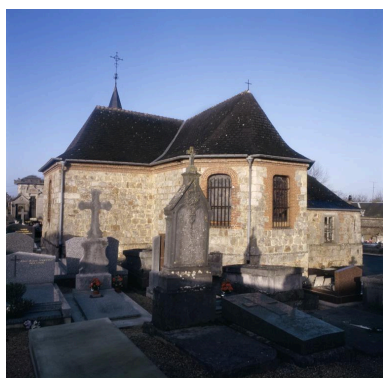
Vue latérale.  
Phot. Martine Plouvier  
IVR22\_19980205528ZA



Vue de l'élévation sud.  
Phot. Thierry Lefebure  
IVR22\_20000200758VA



Vue d'un côté, et du porche.  
Phot. Martine Plouvier  
IVR22\_19980205529ZA



Vue du chevet.

Phot. Thierry Lefébure  
IVR22\_20000200954XA

## Dossiers liés

Oeuvre(s) partie(s) constituante(s) étudiée(s) : Cimetière de Vervins (IA02000341) Hauts-de-France, Aisne, Vervins, 2 rue de Marle

**Oeuvre(s) contenue(s) :**

**Oeuvre(s) en rapport :**

La ville de Vervins (IA02000924) Hauts-de-France, Aisne, Vervins

Le mobilier de la chapelle Sainte-Anne (IM02002678) Hauts-de-France, Aisne, Vervins, Chapelle Sainte-Anne, 2 rue de Marle

Auteur(s) du dossier : Pierre-Yves Brest, Judith Ottaviani

Copyright(s) : (c) Région Hauts-de-France - Inventaire général ; (c) Département de l'Aisne ; (c) AGIR-Pic



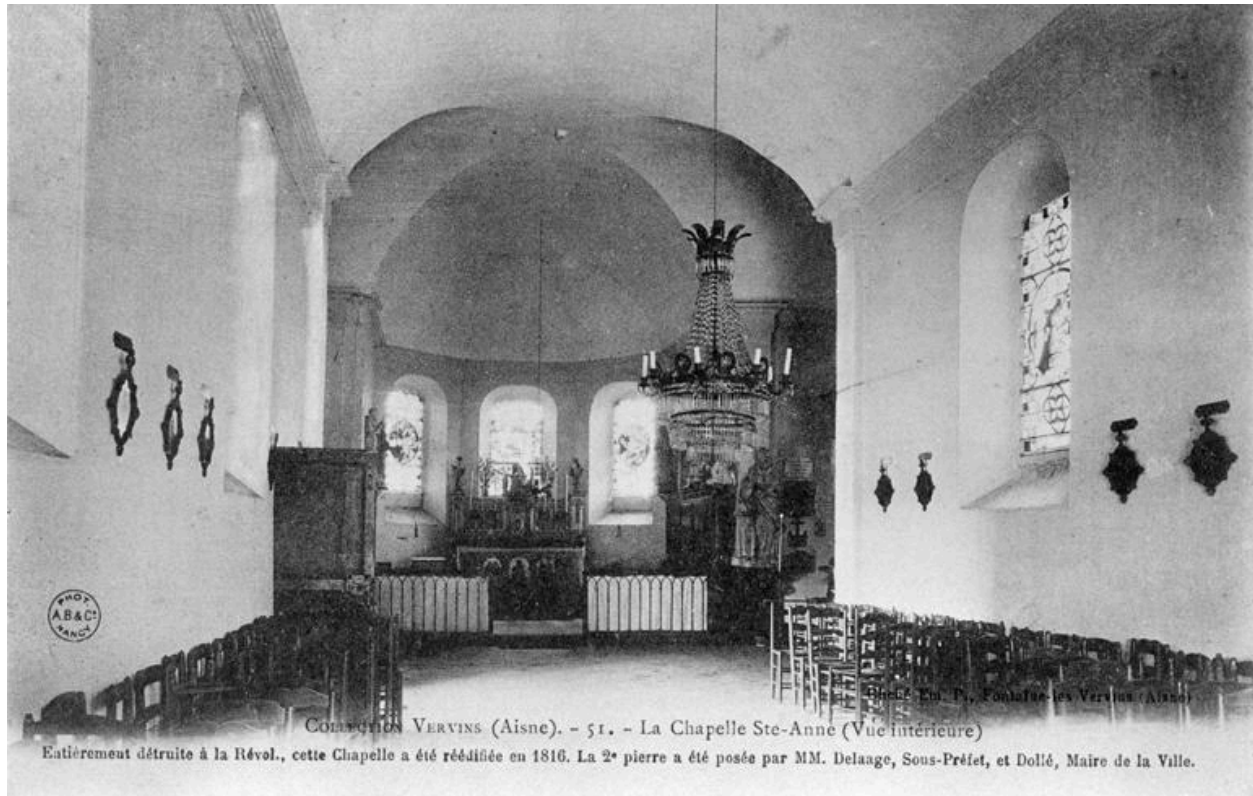
Vue générale de la chapelle, depuis l'ouest, avec le cimetière.

IVR22\_19970201118ZB

Auteur de l'illustration : Laurent Jumel

(c) Région Hauts-de-France - Inventaire général

reproduction soumise à autorisation du titulaire des droits d'exploitation



Vue de l'intérieur de la nef et du choeur, avec son mobilier (vers 1910).

IVR22\_19970201163ZB

Auteur de l'illustration : Jumel Laurent

(c) Région Hauts-de-France - Inventaire général

reproduction soumise à autorisation du titulaire des droits d'exploitation



Vue générale de la chapelle, depuis l'Ouest.

IVR22\_19990206242VA

Auteur de l'illustration : Thierry Lefébure

(c) Ministère de la culture - Inventaire général ; (c) Département de l'Aisne ; (c) AGIR-Pic  
reproduction soumise à autorisation du titulaire des droits d'exploitation



Vue latérale.

IVR22\_19980205528ZA

Auteur de l'illustration : Martine Plouvier

(c) Ministère de la culture - Inventaire général ; (c) Département de l'Aisne ; (c) AGIR-Pic  
reproduction soumise à autorisation du titulaire des droits d'exploitation



Vue de l'élévation sud.

IVR22\_20000200758VA

Auteur de l'illustration : Thierry Lefébure

(c) Ministère de la culture - Inventaire général ; (c) Département de l'Aisne ; (c) AGIR-Pic  
reproduction soumise à autorisation du titulaire des droits d'exploitation





Vue d'un côté, et du porche.

IVR22\_19980205529ZA

Auteur de l'illustration : Martine Plouvier

(c) Ministère de la culture - Inventaire général ; (c) Département de l'Aisne ; (c) AGIR-Pic  
reproduction soumise à autorisation du titulaire des droits d'exploitation



Vue du chevet.

IVR22\_20000200954XA

Auteur de l'illustration : Thierry Lefébure

(c) Ministère de la culture - Inventaire général ; (c) Département de l'Aisne ; (c) AGIR-Pic  
reproduction soumise à autorisation du titulaire des droits d'exploitation