

Hauts-de-France, Somme  
Cayeux-sur-Mer  
Brighton

## **Ancien Grand Hôtel ou Grand Hôtel des Sapins, puis Palace Hôtel, devenu colonie de vacances de la Somme (détruit)**

### **Références du dossier**

Numéro de dossier : IA80001263

Date de l'enquête initiale : 2002

Date(s) de rédaction : 2003, 2016

Cadre de l'étude : patrimoine de la villégiature La Côte picarde, patrimoine de la villégiature Villégiature et tourisme en Hauts-de-France

Degré d'étude : étudié

### **Désignation**

Dénomination : hôtel de voyageurs

Appellation : Grand Hôtel, Grand Hôtel des Sapins, Palace Hôtel

Destinations successives : hôtel de voyageurs, colonie de vacances

Parties constituantes non étudiées : casino

### **Compléments de localisation**

Milieu d'implantation : en écart

Références cadastrales : 1988, AD

### **Historique**

D'après l'ouvrage Cayeux d'hier (1990), le Grand Hôtel des Sapins est construit vers 1886, sur des plans attribués à l'architecte Denayer. En 1887, O. Macqueron en donne une première représentation (BM Abbeville).

Une affiche de vente de 1889 (BM Abbeville) en donne une autre représentation et précise son appellation de Grand Hôtel des Sapins.

L'édifice devient le Palace-Hôtel. Un cercle est mis en place en 1891 mais les services de la préfecture refusent l'installation d'une salle des jeux dans l'établissement, en raison de l'existence d'un autre casino et d'un cercle à Cayeux (AD Somme).

Les fondateurs parisiens du cercle de Brighton sont majoritairement des négociants, militaires ou rentiers et possèdent une maison de villégiature à Brighton [voir annexe 1]. En 1893, l'hôtel est géré par Jean Stoll qui a tenu pendant plus de vingt ans l'hôtel de Rivoli à Paris (202 rue de Rivoli). Il avait une capacité d'accueil de 200 chambres.

Pendant la première guerre mondiale, l'hôtel devient un centre de repos et de convalescence pour les blessés anglais. En 1923, on y installe une colonie scolaire, gérée par le département de la Somme.

Construit en front de mer, l'édifice subit chaque année l'assaut de la dune qui avance dans les terres. Il est détruit au cours de la seconde guerre mondiale.

Période(s) principale(s) : 4e quart 19e siècle

Auteur(s) de l'oeuvre : Denayer (architecte, attribution par travaux historiques, ?)

### **Description**

#### **Éléments descriptifs**

#### **Typologies et état de conservation**

Typologies : type grand hôtel

État de conservation : détruit

## Références documentaires

### Documents d'archive

- AD Somme. Série M ; 4 M 98017/2. **Police, casinos (1885-1905)**.
- MOISAND, Horace. **Guide pratique et indispensable du baigneur et du touriste dans Le Tréport et ses environs**. Beauvais : C. Moisand, 1883.  
pp. 295-296
- **Bains de mer du Nord et de Belgique, du Tréport à la frontière hollandaise**. Paris : Hachette, Guides Joanne, 1912.

### Documents figurés

- **Hôtel du petit Brighton à Cayeux-sur-mer, près du phare**, dessin aquarellé d'après nature, par Macqueron, 22 octobre 1887 (BM Abbeville ; St-V. 228).
- **Façade du Grand-Hôtel des Sapins du Nouveau Brighton, commune de Cayeux-sur-Mer**. Lith. C. Paillard à Abbeville. Tiré d'un affiche annonçant la vente de cet immeuble, pour le 16 avril 1889, à l'audience des criées du Tribunal civil d'Abbeville. Etude de Me Mallet, avoué. (BM Abbeville ; St-V. 229).
- **Grand Hôtel, Nouveau Brighton, Cayeux-sur-Mer (Somme)**, vue d'ensemble, en tête de courrier, dessin, s.n, vers 1891 (AD Somme ; 4 M 98017/2).
- Vue d'ensemble de l'hôtel-casino de Brighton, dessin, d'après Gabriel Beunke, vers 1900. In : *Le Nouveau Brighton, nouvelle station balnéaire entre Cayeux-sur-Mer, Le Hourdel et Le Crotoy (Somme), à 4 heures de Paris par le chemin de fer du Nord (16 trains par jour)*. Paris : Imprimerie Donnadieu.  
p. 1
- **30 - Cayeux-sur-Mer. Casino de Brighton**, carte postale, par Ollivier photographe éditeur, 1er quart 20e siècle (coll. part.).
- **129 - Cayeux-sur-Mer. Brighton, Palace Hôtel (ensablé)**, carte postale, par L.L. photographe éditeur, 1er quart 20e siècle (coll. part.).

### Bibliographie

- **Cayeux d'hier. Vie quotidienne à Cayeux-sur-Mer de 1850 à 1940**. Abbeville : Chemins de Traverses, Imprimerie F. Paillard, 1990.  
p. 109, 116, 130
- **Le Nouveau Brighton, nouvelle station balnéaire entre Cayeux-sur-Mer, le Hourdel et le Crotoy (Somme), à 4 heures de Paris par le chemin de fer du Nord (16 trains par jour)**. Paris : Imprimerie Donnadieu, 7 p. (AD Somme ; 4 M 98017/2).
- MASSART, Christian. **Cayeux**. Joué-les-Tours : Alan Sutton, 1996.  
pp. 46-47

## Liens web

- Hôtel du petit Brighton à Cayeux-sur-mer, près du phare, O. Macqueron, 1887 (BM Abbeville St-V. 228) : [http://www1.arkhenum.fr/bm\\_abbeville\\_macqueron/\\_app/visualisation.php?id=11084](http://www1.arkhenum.fr/bm_abbeville_macqueron/_app/visualisation.php?id=11084)
- Façade du Grand-Hôtel des Sapins du Nouveau Brighton. Lith. C. Paillart à Abbeville, 1889 (BM Abbeville ; St-V. 229) : [http://www1.arkhenum.fr/bm\\_abbeville\\_macqueron/\\_app/visualisation.php?id=11085](http://www1.arkhenum.fr/bm_abbeville_macqueron/_app/visualisation.php?id=11085)

## Annexe 1

### Grand cercle du Nouveau Brighton, statuts du cercle, extrait (liste des membres fondateurs) , vers 1891 (AD Somme : 4 M 98017/2).

En gras et entre crochets figure l'appellation de la villa occupée (source : recoupement des patronymes dans les matrices cadastrales des propriétés bâties).

- Ovide Sellier : banquier (66 rue de Provence à Paris), propriétaire à Cayeux-sur-Mer (15 rue de la Vierge)
- C. Ambrosi : chef de bataillon au 13e Régiment territorial (69 rue de Clignacourt à Paris), propriétaire au Nouveau Brighton près Cayeux-sur-Mer [**villa dite Madeleine**]
- Fagotey : négociant à Paris (60 rue Quincampoix), propriétaire au Nouveau Brighton par Cayeux
- Pichon Em. : rentier, chevalier du Nicham [Ifti]kar (136 faubourg Poissonnière à Paris)
- Th. Emon : négociant à Paris (34 rue de Turbigo), propriétaire au Nouveau Brighton par Cayeux
- Arnoult : rentier (17 avenue de la Motte-Piquet, Paris)
- Ernest Texier : négociant (37 boulevard de Sébastopol à Paris), propriétaire au Nouveau Brighton par Cayeux [**villa dite Suzanne**]
- Chalaux : négociant (38 avenue des Termes à Paris)
- Henri Raveau : propriétaire (9 rue Notre-Dame de Bonne Nouvelle à Paris)
- F. Vigier : pharmacien (12 boulevard Bonne Nouvelle à Paris), propriétaire au Nouveau Brighton près Cayeux (villa Isabelle)
- le marquis Lannes de Montebello : officier de la Légion d'honneur, colonel de la Territoriale (7 rue de l'Isly à Paris)
- G. Ravault : propriétaire (24 rue Perier au Grand-Montrouge, Seine)
- P. Guilloteaux : négociant (37 rue des Chantiers à Versailles)
- Montier : agent de renseignements commerciaux (104 rue de Richelieu), propriétaire au Nouveau Brighton près Cayeux
- Gaston Montier : idem
- Camille Carnégie : rentier (4 rue Gluck à Paris)
- Ch. Bovet : docteur en médecine, ex-inspecteur des eaux de Pougues (57 rue Boissière à Paris)
- le baron P. d'Anthès, propriétaire (82 boulevard Haussmann à Paris)
- Brémontier : publiciste (14 rue Laugier à paris)
- L. Perrin : agent de change (4 rue de la Boétie à paris), propriétaire au Nouveau Brighton par Cayeux [**villa dite La Violette**]
- Duranton : propriétaire (67 rue Michel-Ange à Paris)
- A. de Longueval : propriétaire (7 rue de Lauriston à Paris).

## Annexe 2

Selon Moisan (1883) :

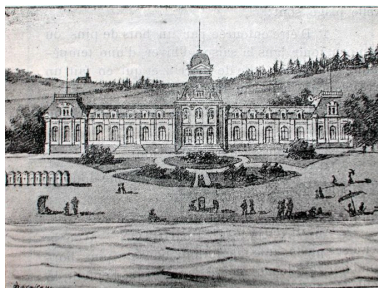
*Le Grand Hôtel et Casino [...] va être construit en ligne de mer et adossé au bois de sapins, il aura 120 chambres, de vastes salles à manger, des salons de conversation, et de lecture. On pourra facilement trouver à se loger depuis 8 francs par jour. Le casino se trouvera dans l'hôtel : outre les salles des lectures, de bal, de café, et des petits jeux, il y aura dans une aile du bâtiment un grand cercle, à l'instar de ceux de Paris. Un service spécial de bains de mer, d'omnibus de famille, de voitures et de chevaux sera attaché à l'établissement (...). On sera enchanté de trouver, au Grand Hôtel des Pins, une bonne installation. Des pièces, avec de grandes cheminées, seront spécialement réservées aux chasseurs et aux pêcheurs.*

## Illustrations



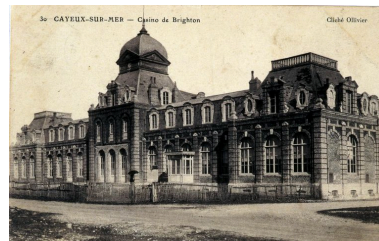
Grand Hôtel, Nouveau Brighton, en tête de courrier, dessin, vers 1891 (AD Somme ; 4 M 98017/2).

Phot. Elisabeth Justome  
IVR22\_20038005212NUCAB



Vue d'ensemble de l'hôtel-casino de Brighton, dessin, par Gabriel Beunke, vers 1900 (AD Somme ; 4 M 98017/2).

Phot. Elisabeth Justome  
IVR22\_20038005213NUCAB



Vue d'ensemble, carte postale, 1er quart 20e siècle (coll. part.).

Repro. Monnehay-Vulliet Marie-Laure  
IVR22\_20058000491XAB



L'hôtel ensablé, carte postale, 1er quart 20e siècle (coll. part.).

Repro. Monnehay-Vulliet Marie-Laure  
IVR22\_20058000492XAB

## Dossiers liés

### Dossiers de synthèse :

Les établissements hôteliers et les pensions de famille de la Côte picarde (IA80001525)

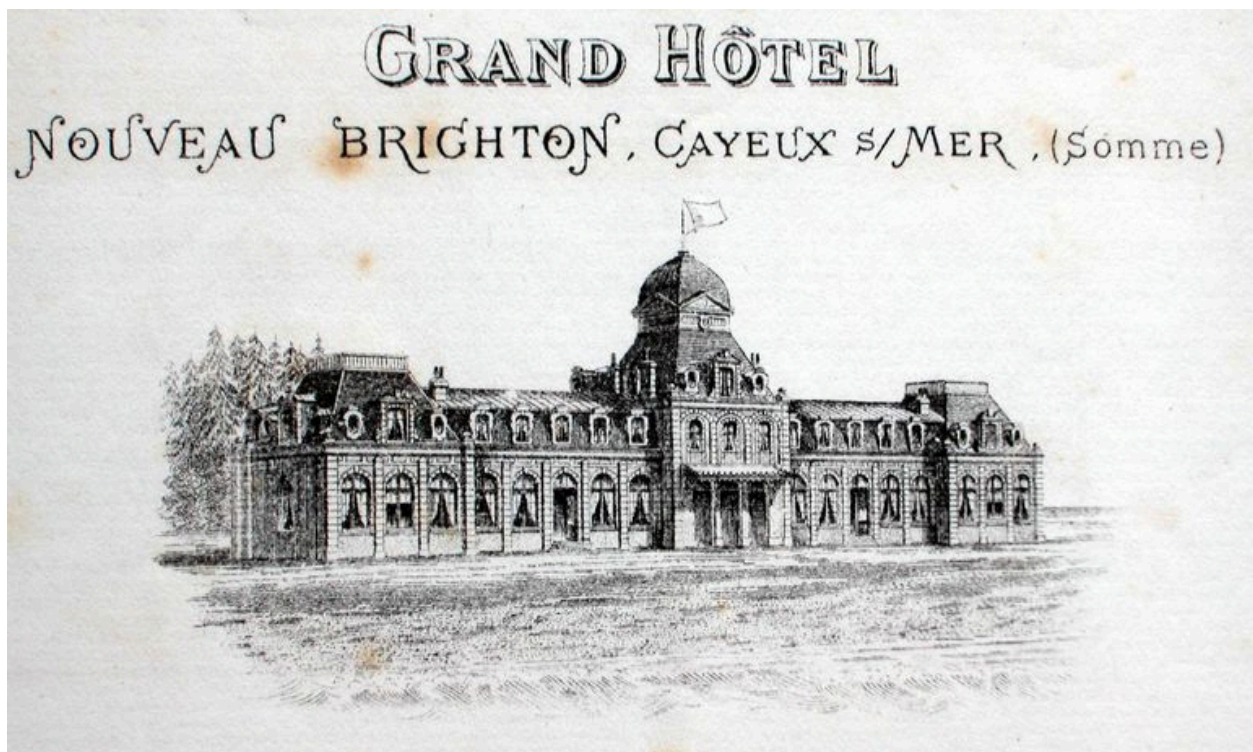
### Oeuvre(s) contenue(s) :

### Oeuvre(s) en rapport :

La station balnéaire de Brighton à Cayeux-sur-mer (IA80001222) Hauts-de-France, Somme, Cayeux-sur-Mer, Brighton

Auteur(s) du dossier : Elisabeth Justome, Isabelle Barbedor

Copyright(s) : (c) Région Hauts-de-France - Inventaire général ; (c) Département de la Somme ; (c) SMACOPI



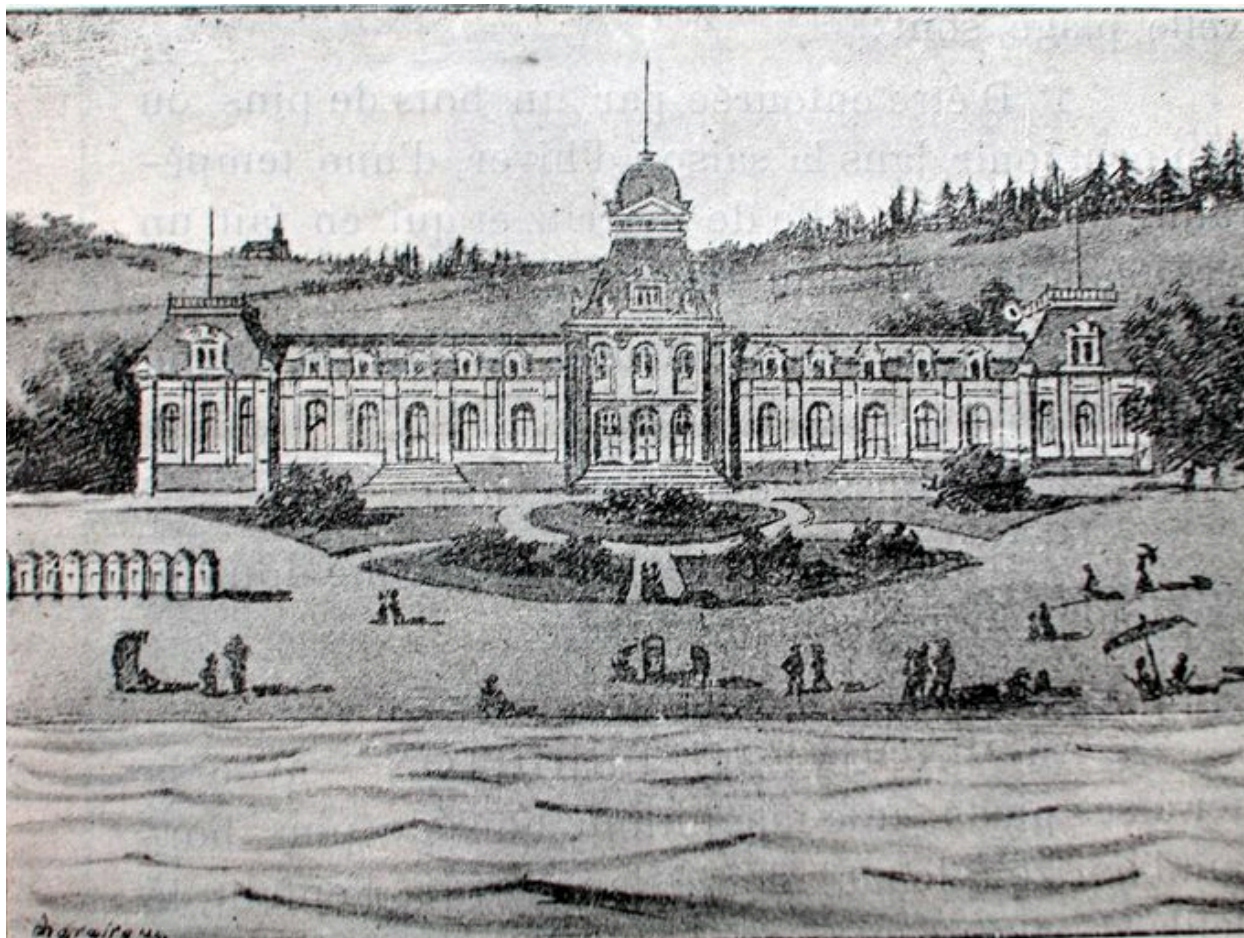
Grand Hôtel, Nouveau Brighton, en tête de courrier, dessin, vers 1891 (AD Somme ; 4 M 98017/2).

IVR22\_20038005212NUCAB

Auteur de l'illustration : Elisabeth Justome

(c) Région Hauts-de-France - Inventaire général ; (c) Département de la Somme - Archives départementales ; (c) SMACOPI

reproduction soumise à autorisation du titulaire des droits d'exploitation



Vue d'ensemble de l'hôtel-casino de Brighton, dessin, par Gabriel Beunke, vers 1900 (AD Somme ; 4 M 98017/2).

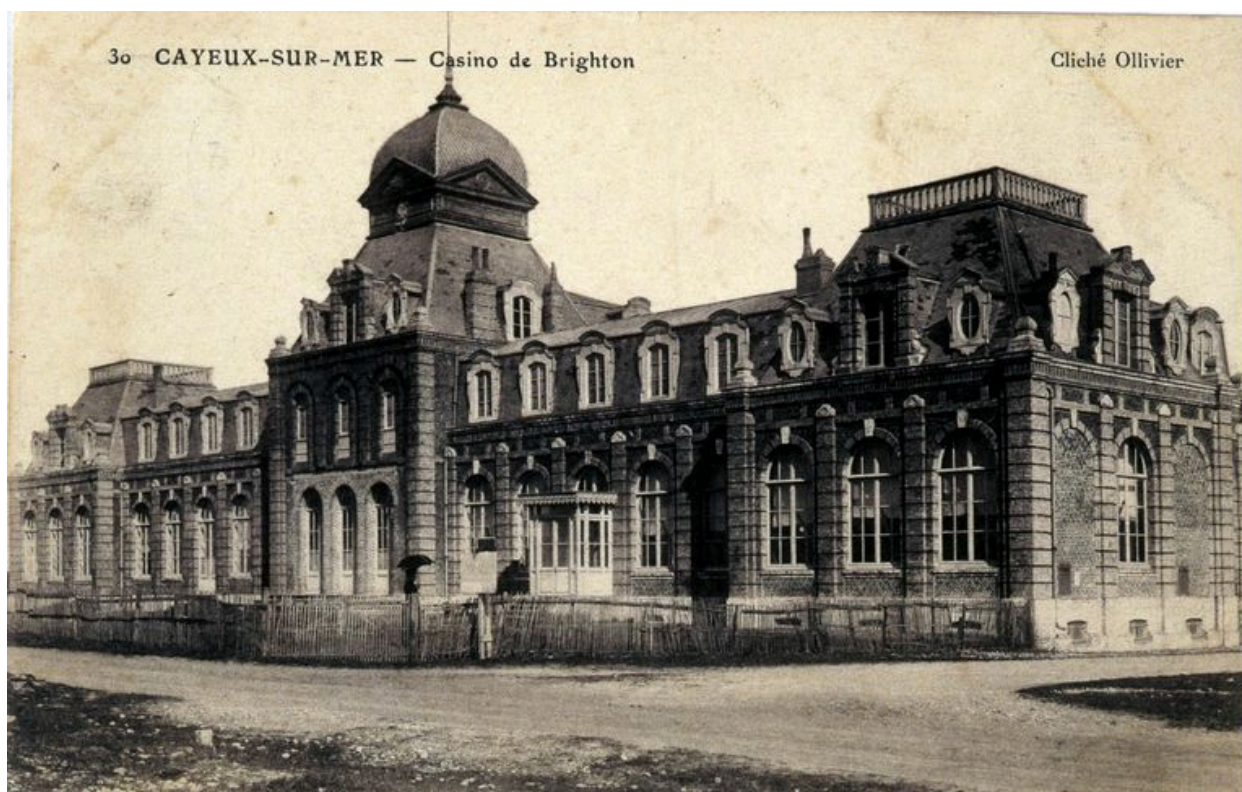
Référence du document reproduit :

- **Le Nouveau Brighton, nouvelle station balnéaire entre Cayeux-sur-Mer, le Hourdel et le Crotoy (Somme)**. Paris : Imprimerie Donnadieu, s.d., 7 p. Dessin.  
AD Somme : 4 M 98017/2

IVR22\_20038005213NUCAB

Auteur de l'illustration : Elisabeth Justome

(c) Région Hauts-de-France - Inventaire général ; (c) Département de la Somme ; (c) SMACOPI ; (c) Département de la Somme - Archives départementales  
reproduction soumise à autorisation du titulaire des droits d'exploitation



Vue d'ensemble, carte postale, 1er quart 20e siècle (coll. part.).

IVR22\_20058000491XAB

Auteur de l'illustration (reproduction) : Monnehay-Vulliet Marie-Laure

(c) Ministère de la culture - Inventaire général ; (c) Département de la Somme ; (c) SMACOPI ; (c) AGIR-Pic  
reproduction soumise à autorisation du titulaire des droits d'exploitation



L'hôtel ensablé, carte postale, 1er quart 20e siècle (coll. part.).

IVR22\_20058000492XAB

Auteur de l'illustration (reproduction) : Monnehay-Vulliet Marie-Laure

(c) Ministère de la culture - Inventaire général ; (c) Département de la Somme ; (c) SMACOPI ; (c) AGIR-Pic  
reproduction soumise à autorisation du titulaire des droits d'exploitation