

Hauts-de-France, Aisne

Saint-Quentin

Ville close

8 rue Jean-de-Caulaincourt, rue des Glacis, 1 place Longueville, 2 à 6 boulevard Henri-Martin

Ancienne passementerie Lebée, tissage de coton Chatelain & Black, usine de Coulaincourt Décaudin & Béguin, puis de La Cotonnière de Saint-Quentin, confection Cotariel, puis imprimerie et magasin

Références du dossier

Numéro de dossier : IA02002948

Date de l'enquête initiale : 2006

Date(s) de rédaction : 2006

Cadre de l'étude : patrimoine industriel la communauté d'agglomération de Saint-Quentin

Degré d'étude : étudié

Désignation

Dénomination : usine de passementerie, tissage, usine de confection

Précision sur la dénomination : tissage de coton

Appellation : Lebée Eugène, Chatelain et Black, Décaudin et Béguin, Cotonnière de Saint-Quentin

Destinations successives : imprimerie, magasin de commerce

Parties constituantes non étudiées : atelier de fabrication, entrepôt industriel, bureau, logement patronal, cheminée d'usine

Compléments de localisation

Milieu d'implantation : en ville

Références cadastrales : 2006. AN 192 à 194, 197, 198

Historique

Entre 1865 et 1868, Eugène Lebée implante sur ce site une usine de passementerie. Un plan d'alignement daté de 1873 indique une production de crinoline (jupon bouffant en crin maintenu par des baleines). En 1876, Eugène Lebée, qui vient d'acquérir deux ans plutôt l'usine de tulle Heathcoat (Fabrique des Anglais, étudiée) où il transfère la production de passementerie, loue ses ateliers de la rue Jean-de-Caulaincourt à la société J. Chatelain & Black nouvellement créée. Le site est alors reconverti en tissage de coton. En 1883, au décès de Louis Black, une nouvelle société est fondée, J. Chatelain-Black & Cie. Une maison de négoce est implantée à Saint-Quentin, rue du Gouvernement (étudiée). Après la dissolution de cette dernière société en 1890, l'usine et la maison de négoce sont reprises par Décaudin & Béguin. Les ateliers fondés par Eugène Lebée prennent alors l'appellation d'Usine de Caulaincourt. Ils sont agrandis à plusieurs reprises, en 1896, en 1900 et vers 1909-1910. En 1919, Auguste Décaudin et Jules Béguin, se retirent au profit de leurs fils respectifs, René et Daniel, qui créent la société Décaudin et Béguin fils et créent en décembre 1919, la Cotonnière de Saint-Quentin en fusionnant la maison de commerce de Paris avec des sociétés textiles de Roanne (Décaudin Béguin & Faisant) et de Rouen (P. & R. Fremaux). Les ateliers de Caulaincourt sont restaurés et en partie reconstruits (essentiellement en bordure de la rue Jean-de-Caulaincourt) entre 1919 et 1921. En 1962, la Cotonnière de Saint-Quentin est dissoute. Son activité est reprise jusqu'au milieu des années 1970 par la société Cotariel, qui reconvertit l'usine de Caulaincourt en ateliers de confection (activité déjà implantée par La Cotonnière). Depuis la fin des années 1970, les ateliers abritent les bureaux et l'imprimerie du quotidien L'Aisne Nouvelle, rejoint en 2004 par un autre quotidien régional, l'Union. A la fin des années 1980 et au début des années 1990, coexiste sur le site une entreprise artisanale de broderie matelassée (C.A.P.). Une partie des anciens entrepôts, place Longueville, est occupée par un commerce de tissus. L'usine est dotée de 48 métiers à tisser en 1877, 215 en 1881 (du constructeur anglais Hattersley en 1883), 280 en 1891, 400 en 1900, 500 en 1914 selon le registre des patentes, 680 selon les dossiers de dommages de guerre. En 1914, l'usine est dotée d'une machine à vapeur Blondel de 350 ch, de

deux chaudières semi-tubulaires Meunier de 118 et 140 m² de surface de chauffe, et de trois génératrices d'électricité. Le tissage emploie 45 ouvriers en 1878, 135 en 1882. En 1961, l'activité tissage emploie 120 salariés, l'activité confection 230. En 1967, Cotariel n'emploie plus que 110 salariés dans ces ateliers. En 1982, l'Aisne Nouvelle emploie 110 personnes.

Période(s) principale(s) : 2e moitié 19e siècle, 1er quart 20e siècle

Dates : 1896 (daté par source), 1900 (daté par source), 1919 (daté par source)

Personne(s) liée(s) à l'histoire de l'oeuvre : Eugène Lebée (commanditaire, attribution par source), Décaudin et Béguin (commanditaire, attribution par source)

Description

Les ateliers du 19e siècle sont construits en rez-de-chaussée, en brique, couverts de sheds dont les charpentes de bois (avec tirants transversaux en fers ronds) sont portées par des colonnes de fonte. Les ateliers des années 1900-1914 sont pour partie construits de la même façon, à l'exception des poutres de bois remplacées par des profilés métalliques, et pour partie construits sous la forme de trois halles en brique couvertes de toits à longs pans. La cheminée d'usine, tronquée, est de section circulaire, sur un piédestal polygonal. Les ateliers bordant la rue Jean-de-Caulaincourt se composent d'un rez-de-chaussée et d'un étage carré, d'un étage de soubassement partiel rachetant la déclivité de la rue. La façade sur rue est constituée de massifs piliers en brique rouge, encadrant des travées percées chacune d'une large baie par niveau et dont les maçonneries de remplissage sont en brique silico-calcaire. Ils sont couverts de toits à longs pans. A l'intérieur, les planchers formés de voûtains en brique sur profilés métalliques sont portés par des poteaux à treillis métallique. Une partie de ces ateliers, bordant le boulevard Henri-Martin, est masquée par une façade contemporaine constituée de briquettes de parement et d'un matériau synthétique imitant l'ardoise. Toutes les toitures des ateliers sont en tuile mécanique. Le logement de directeur, accolé à un immeuble identique mais de dimensions plus importantes, se compose d'un sous-sol, d'un rez-de-chaussée et de deux étages carrés, construits en brique, avec encadrement en pierre de taille pour les ouvertures de la façade donnant sur le boulevard. L'habitation est couverte d'un toit à longs pans et croupe en ardoise. Une grille en fer forgé donne accès à la cour du logement.

Éléments descriptifs

Matériau(x) du gros-oeuvre, mise en oeuvre et revêtement : brique ; brique silico-calcaire

Matériau(x) de couverture : tuile mécanique, ardoise

Étage(s) ou vaisseau(x) : étage de soubassement, 2 étages carrés

Type(s) de couverture : shed ; toit à longs pans ; croupe

Énergies : énergie thermique ; produite sur place

Statut, intérêt et protection

La société Décaudin et Béguin fils fait l'apport des indemnités de guerre de ses deux usines de Saint-Quentin mais aussi des centres de tissage implantés à Estrées (02), Vermand (02) et Roisel (60). Au sein de La Cotonnière, se joignent d'autres entreprises textiles saint-quentinoises (telles que Trocmé et fils, Paul Schmidt ou Hugues fils et Cie). L'usine de Caulaincourt constitue alors l'un des deux tissages de la Cotonnière de Saint-Quentin, aux côtés du Tissage de Picardie (ancienne filature Hugues, étudiée), de l'usine de guipures de Remicourt (étudiée), de l'usine de dentelles et broderie de la rue Quentin-Barré (ancienne usine Trocmé, étudiée) et de l'usine de blanchiment de la rue d'Ostende (ancienne usine Schmidt - détruite).

Statut de la propriété : propriété privée

Références documentaires

Documents d'archive

- AC Saint-Quentin. Série F ; 3 F 5. **Statistiques.**
Années 1878 (Chatelain & Black - Tissage de coton - 45 ouvriers), 1882 (Chatelain & Black - 136 ouvriers)
- AC Saint-Quentin. Série F ; 7 F 12. **Conseil des Prudhommes - Liste des électeurs : patrons et ouvriers, 1883 à 1886.**
Eugène Lebée - né le 19-11-1822 - Passementier depuis 1845 ; André Chatelain - né le 13-11-1845 - En exercice depuis 1877
- AC Saint-Quentin. Série F ; 7 F 16 et 17. **Conseil des Prudhommes - Listes électorales : Patrons, 1908 à 1927.**

Auguste Décaudin - né en 1845 - Fabricant de tissus depuis 1877

- AC Saint-Quentin. Série G ; 1 G 24 à 93. **Matrices des contributions personnelles et des patentes.**
1864-1914.
années 1868 (1 G 25), 1877 (1 G 26), 1881 (1 G 30), 1885 (1 G 34), 1891 (1 G 40), 1895 (1 G 44), 1901 (1 G 67/68), 1907 (1 G 74/75), 1914 (1 G 89/90)
- AC Saint-Quentin. Série G ; 1 G 54 à 59. **Contributions et patentes : réclamations, avis, conclusions, décisions définitives.**
E. Lebée - 1880
- AC Saint-Quentin. Série G ; 1 G 62. **Déclarations des constructions nouvelles, reconstructions, etc - [1891-1898].**
28-04-1896 - Déclaration n°394 - Décaudin & Béguin - Construction d'un atelier et de deux salles ; 04-07-1900
- Déclaration n°905 - Décaudin & Béguin - Agrandissement d'usine
- AC Saint-Quentin. Série I ; 5 I 2. **Hygiène et salubrités - Etablissements insalubres et dangereux - [1836-1877].**
04-01-1876 - Eugène Lebée - 20 rue Jean-de-Caulaincourt - Etablissement de passementerie - Autorisation d'installation d'une chaudière à vapeur (constructeur : Tonnoir de Cambrai)
- AC Saint-Quentin. Non coté. **Matrices cadastrales - 3e série - 1911/1926**, [les mêmes matrices sont conservées aux archives départementales : AD Aisne. 4 P 691/2 à 9].
Cases 1393 à 1395, 690 - Décaudin Auguste et Béguin Jules / La Cotonnière de Saint-Quentin
- AC Saint-Quentin. Non coté. **Copie de la matrice générale des contributions. 1961 - 1967.**
- AC Saint-Quentin. Service de l'Urbanisme - voirie. **Dossier n° 70 - Rue Calixte-Souplet.**
Plan - Eugène Lebée, propriétaire des terrains du futur tissage de Caulaincourt - 1865
- AC Saint-Quentin. Service de l'Urbanisme - voirie. **Dossier n° 219 - Rue des Glacis.**
- AC Saint-Quentin. Service de l'Urbanisme ; Permis de construire : casier sanitaire. **Dossier n° 313-3 - Boulevard Henri-Martin.**
1978 - L'Aisne Nouvelle - Modification de façade
- AD Aisne. Série R ; 15 R 1158. **Dommages de guerre. Dossier n° 5106 - La Cotonnière de Saint-Quentin.**
- AD Aisne. Série U ; 255 U 164. **Justice de Paix de Saint-Quentin - Actes de sociétés - Constitutions - Statuts - Dissolutions.**
24-03-1883 - Dissolution de la société J. Chatelain & Black et création de la société J. Chatelain-Black & Cie
- AD Aisne. Série U ; 255 U 175. **Justice de Paix de Saint-Quentin - Actes de sociétés - Constitutions - Statuts - Dissolutions.**
01-12-1919 - La Cotonnière de Saint-Quentin - Dépôt des statuts
- AD Aisne. Série U ; 255 U 176. **Justice de Paix de Saint-Quentin - Actes de sociétés - Constitutions - Statuts - Dissolutions.**
La Cotonnière de Saint-Quentin - Apports divers et augmentation de capital - 09/08/1920

- AD Aisne. Série U ; 289 U 126. **Tribunal de commerce de Saint-Quentin - Dépôt des actes de sociétés - Registres d'enregistrement.**
1874 - Black & Chatelain - Dissolution ; 1877 - Décaudin Béguin & Cie - Création ; 1883 - Chatelain & Black - Dissolution ; 1883 - J. Chatelain-Black & Cie - Création
- AD Aisne. Série U ; 289 U 127. **Tribunal de Commerce de Saint-Quentin - Dépôt des actes de sociétés - Registres d'enregistrement.**
1886 - Décaudin et Béguin - Création ; 1890 - J. Chatelain-Black & Cie - Dissolution ; 1892 - Décaudin et Béguin - Prorogation
- AD Aisne. Série U ; 289 U 131. **Tribunal de Commerce de Saint-Quentin - Dépôt des actes de sociétés - Registres d'enregistrement.**
Décaudin & Béguin - Modification des statuts (1919). La Cotonnière de Saint-Quentin - Création (12-1919).
- AD Aisne. Série U ; 289 U 132. **Tribunal de Commerce de Saint-Quentin - Dépôt des actes de sociétés - Registres d'enregistrement.**
1920 - La Cotonnière de Saint-Quentin - Apports divers et augmentation de capital
- AD Aisne. 9409. **Industrie - Etudes du Comité d'Etudes et de Liaison Interprofessionnel du Département de l'Aisne - Recensement des industries pour 1960, 1964, 1966 et 1868.**
- BM Saint-Quentin. Fonds local. **Annuaire et almanachs.**
années 1880 à 1954
- BM Saint-Quentin. Fonds local. GL 445. **[Recueil de pièces relatives à la préparation de l'Exposition Universelle de 1855].** Gomart, Charles. 665 pièces, [4] p. 37 cm.
Société Lebé, Coulon & Rousseau - Pièces 402 à 405

Documents figurés

- **Manufacture de rideaux et piqués - Decaudin et Béguin.** Papier à en-tête, 08-07-1897 (AC Saint-Quentin. Service de l'Urbanisme ; Voirie. Dossier n° 350 : rue de Mulhouse).
- **Décaudin et Béguin.** Papier à en-tête, 13-09-1910 (AC Saint-Quentin. Service de l'Urbanisme ; Voirie. Dossier n° 311 - Rue Longueville).
- **Décaudin & Béguin & fils.** Papier à en-tête, 26-05-1915 (AD Aisne. Série R ; 15 R 1158. Dommages de guerre. Dossier n° 5106 - La Cotonnière de Saint-Quentin).
- **La Cotonnière de Saint-Quentin.** Papier à en-tête, 26-05-1915 (AD Aisne. Série R ; 15 R 1158. Dommages de guerre. Dossier n° 5106 - La Cotonnière de Saint-Quentin).
- **La Cotonnière de Saint-Quentin.** *La Cotonnière de Saint-Quentin.* Paris : Ed. Synergie, [s.d.].
- **[Plan extrait d'une police d'assurance - Montage].** Plan, encre, 08-12-1909 (AD Aisne. Série R ; 15 R 1158. Dommages de guerre. Dossier n° 5106 - La Cotonnière de Saint-Quentin).
- **Usine de MMrs Décaudin et Béguin - Rue Jean de Caulaincourt à Saint-Quentin - Plan du rez-de-chaussée.** Plan, tirage, 1 : 200, 66,5 x 61,5 cm, [ant. 1923] (AD Aisne. Série R ; 15 R 1158. Dommages de guerre. Dossier n° 5106 - La Cotonnière de Saint-Quentin).

- **L'Aisne Nouvelle - Façades.** Plan, tirage, 1 : 50, 78 x 60 cm, [1978] (AC Saint-Quentin. Service de l'Urbanisme ; Permis de construire. Dossier n° 313-3 - Boulevard Henri-Martin).
- **[Vue aérienne] - E 376 - St Quentin 801/481 - 1.6.17 9h30 - H. 2200 m - F. 50 - XIIIe CA F. 19.** Photogr. pos., n. et b., 17,5 x 27,5 cm, 9 h 30, altitude 2200 m, 1-06-1917. (Société Académique de Saint-Quentin ; non coté).
- **[Vue aérienne]- 36e CA - C 587 - St Quentin Ouest - 1-10-18 - 15h - 200 m.** Photograph. pos., n. et b., 16 x 22 cm, 1-10-1918 (BM Saint-Quentin. Fonds local : photographies aériennes).
- **Une partie de la salle de tissage n° 3 de l'usine de Caulaincourt telle qu'elle se trouvait en 1919. La toiture est lacérée par les obus ; le matériel brisé au marteau et les débris amoncelés dans un coin.** Impr. photomé., 11,5 x 8,5 cm, [1919]. *Le Monde Illustré - La reconstitution des régions dévastées : L'Aisne 1918-1922.* Tome 6, 65ème année, 1922. p. 46.
- **Vue prise au même endroit en 1921 : l'usine a si bien repris sa physionomie d'avant-guerre que le visiteur serait tenté de conclure : "Comme toutes ces histoires de destructions sont exagérées ! "** Impr. photomé., 11,5 x 8,5 cm, [1921]. *Le Monde Illustré - La reconstitution des régions dévastées : L'Aisne 1918-1922.* Tome 6, 65ème année, 1922. p. 46.
- **[Vue aérienne - détail].** Photogr. pos., coul., n° 77, 17,5 x 24,5 cm, [1989] (BM Saint-Quentin. Photographies aériennes).
- *Bulletin de la Société Industrielle de Saint-Quentin et de l'Aisne.* n° 4, 1872.

Bibliographie

- **Bulletin de la Société Industrielle de Saint-Quentin et de l'Aisne**, 1ère série, 1929, n° 74.
- CHAMBRE REGIONALE DE COMMERCE ET D'INDUSTRIE DE PICARDIE. **Panorama des industries de Picardie : 1983.** C.R.C.I., [1983].
- CHAMBRE REGIONALE DE COMMERCE ET D'INDUSTRIE DE PICARDIE. **Panorama des industries de Picardie : 1988.** C.R.C.I., 1988.
- D'HONT, Anne Sophie. **La reconstruction des industries textiles dans l'arrondissement de Saint-Quentin après la Première Guerre mondiale.** Mémoire de maîtrise d'histoire, Mme Masson (dir.), FLSH Lille, 2002. p. 135
- FIETTE, André. **Le Département de l'Aisne : étude géographique et économique.** Bordas, 1960. p. 247
- **La reconstitution des régions dévastées. Tome 6 : L'Aisne 1918-1922.**
La reconstitution des régions dévastées. Tome 6 : L'Aisne 1918-1922. *Le monde Illustré*, 65ème année, 1922 (Imprimerie E. Defossés, 1922). p. 44-47

Annexe 1

Eugène Lebée (1822-1900)

Associé depuis 1847 au sein de la société Lebée, Coulon & Rousseau, Eugène Lebée exploitait un atelier de broderie et une maison de commerce situé rue de la Prison (actuelle rue Anatole-France), employant, dans les années 1860, 80 personnes en atelier, et 2000 brodeuses à domicile. Après avoir peut-être implanté un atelier (installation de métiers vers 1860) rue d'Isle, dans une ancienne brasserie, il fonde une usine de passementerie rue Jean-de-Caulaincourt, entre 1865 et 1868. Vers 1874, il rachète l'ancienne Fabrique des Anglais aux héritiers Heathcoat, située rue Wallon-Montigny. Deux ans plus tard, il loue les ateliers de sa première usine de passementerie à la société J. Chatelain & Black. En 1882, Eugène Lebée s'associe à ses fils pour fonder la société Lebée E. & fils. En 1900, à sa mort, l'ancienne Fabrique des Anglais est cédée à la société Berheim Frères.

Eugène Lebée fut Président de la Société Industrielle de Saint-Quentin et de l'Aisne (1871), administrateur de la succursale de la Banque de France de Saint-Quentin, et Président de la Chambre de Commerce et d'Industrie de Saint-Quentin (1877-1879).

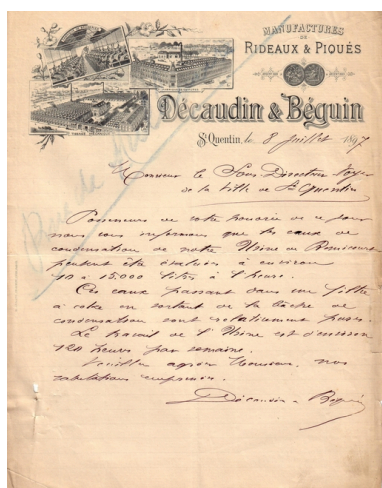
Annexe 2

La Cotonnière de Saint-Quentin à la fin des années 1950

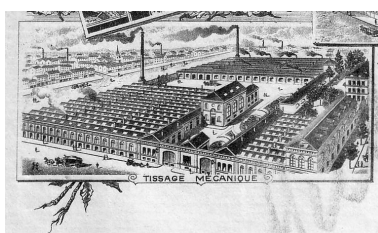
La Cotonnière de Saint-Quentin, la plus grosse affaire textile du département, concentre la majeure partie de la confection. C'est une usine complexe ayant partiellement réalisé une concentration verticale du tissage au vêtement. Sa production dans sa variété reflète son origine et accuse les traits caractéristiques de l'industrie saint-quentinoise. Elle comprend deux départements faisant un chiffre d'affaire comparable : le département linge-tissus-rideaux employant 1300 personnes environ et le département confection employant 1000 personnes auxquelles il convient d'ajouter les façonniers dont le nombre varie entre 200 et 500 personnes. La main d'oeuvre est en majorité féminine (30 % d'hommes contre 70 % de femmes). La Cotonnière regroupe 7 usines dispersées dans la ville et désignées du nom de la rue où elles se trouvent situées. Il y a les trois tissages des usines de Picardie, de Caulaincourt, d'Hargnicourt. Jacquart est l'usine de guipure, Remicourt celle de la confection de rideaux. La confection est réalisée dans les usines de Mulhouse, de Saint-Jean et accessoirement Caulaincourt. A cela viennent s'ajouter les ateliers de Vermand (150 employés environ), ceux d'Estrées et la production des Etablissements Durieux travaillant pour la Cotonnière. A Paris se trouve un bureau de vente ainsi que les services pour l'étude et la création de la confection-vêtement. L'exemple de cette usine est celui-là même d'une adaptation continue et de la recherche de la qualité signée de marques réputées : tissus Coqliss, rideaux Clairevoie. Le département confection date de la récente après-guerre. C'est en 1945-1946 que commença la confection.

Extrait de : Fiette André. **Le département de l'Aisne. Etude géographique et économique.**

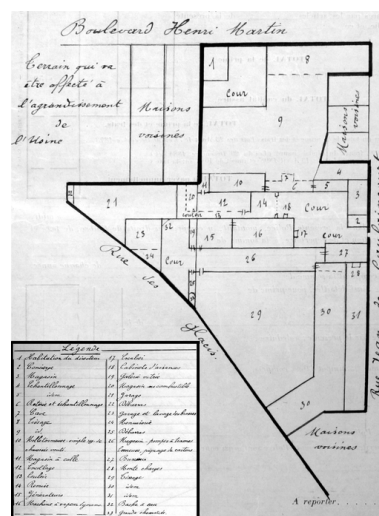
Illustrations



Papier à en-tête, 1897
 (AC Saint-Quentin).
 Phot. Pillet Frédéric
 IVR22_20040200527NUCAB



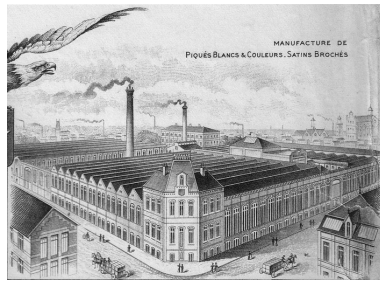
Vue cavalière de l'usine.
 Détail du papier à en-tête,
 1897 (AC Saint-Quentin).
 Phot. Pillet Frédéric
 IVR22_20060205594NUCAB



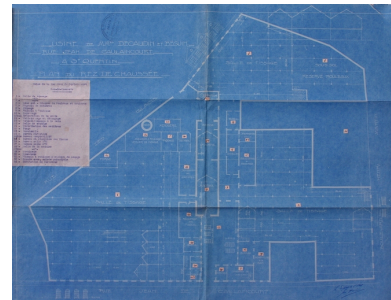
Plan de l'usine en 1909 (AD Aisne).
 Phot. Pillet Frédéric
 IVR22_20060205598NUCAB



Papier à en-tête, 1910
 (AC Saint-Quentin).
 Phot. Pillet Frédéric
 IVR22_20060205595NUCAB



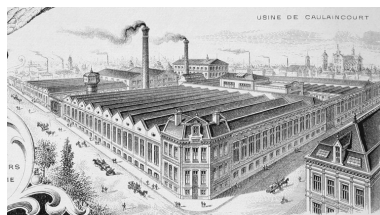
Vue cavalière de l'usine.
 Détail du papier à en-tête,
 1910 (AC Saint-Quentin).
 Phot. Pillet Frédéric
 IVR22_20060205596NUCAB



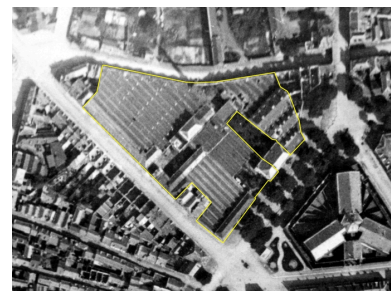
Plan de l'usine : état
 en 1914 (AD Aisne).
 Phot. Pillet Frédéric
 IVR22_20060205599NUCAB



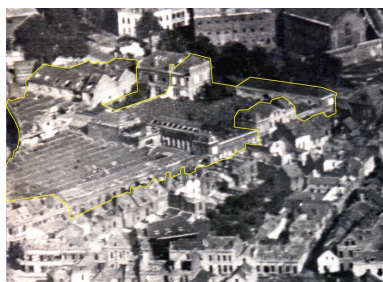
Papier à en-tête, 1915 (AD Aisne).
 Phot. Pillet Frédéric
 IVR22_20040200529NUCAB



Vue cavalière de l'usine, 1915. Détail
 du papier à en-tête (AD Aisne).
 Phot. Pillet Frédéric
 IVR22_20060205597NUCAB



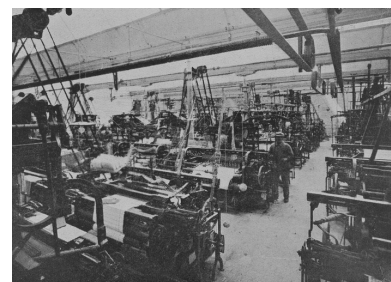
Vue aérienne du site
 en juin 1917 (Société
 Académique de Saint-Quentin).
 Phot. Pillet Frédéric
 IVR22_20060205601NUCAB



Vue aérienne de l'usine en octobre
 1918 (BM Saint-Quentin).
 Phot. Pillet Frédéric
 IVR22_20060205602NUCAB



Un atelier de tissage au
 lendemain de la Première Guerre
 mondiale (Le Monde Illustré).
 Phot. Pillet Frédéric
 IVR22_20060205603NUCAB



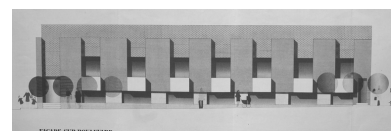
Un atelier de tissage reconstitué,
 vers 1921 (Le Monde Illustré).
 Phot. Pillet Frédéric
 IVR22_20060205604NUCAB



Papier à en-tête, 1923 (AD Aisne).
 Phot. Pillet Frédéric
 IVR22_20040200531NUCAB



Logotype des la Cotonnière de
 Saint-Quentin dans les années 1950
 (La Cotonnière de Saint-Quentin).
 Phot. Pillet Frédéric
 IVR22_20040200532NUCAB



Projet de transformation
 de la façade sur boulevard,
 1978 (AC Saint-Quentin).
 Phot. Pillet Frédéric
 IVR22_20060205600NUCAB



Vue aérienne du site en 1989 (BM Saint-Quentin).
Phot. Pillet Frédéric
IVR22_20060205606NUCAB



Vue aérienne du site en 1989.
Phot. Pillet Frédéric, Autr. Phot'R
IVR22_20060205605NUCA



Au centre, les ateliers
bordant la place Longueville.
Phot. Frédéric Pillet
IVR22_20070205104NUCA



Les ateliers en bordure
de la rue des Glacis.
Phot. Thierry Lefébure
IVR22_20070200070XA



Les ateliers bordant la rue des Glacis.
Phot. Frédéric Pillet
IVR22_20070205106NUCA



Détail de façade, rue des Glacis.
Phot. Frédéric Pillet
IVR22_20070205107NUCA



Détail de façade, rue des Glacis.
Phot. Frédéric Pillet
IVR22_20070205108NUCA



Ateliers et pignon de l'ancienne
salle des machines, vus
depuis la rue des Glacis.
Phot. Frédéric Pillet
IVR22_20070205109NUCA



Pignon de l'ancienne
salle des machines.
Phot. Frédéric Pillet
IVR22_20070205110NUCA



Base de la cheminée d'usine.
Phot. Frédéric Pillet
IVR22_20070205112NUCA



Logement patronal (à droite)
et ateliers, en bordure du
boulevard Henri-Martin.
Phot. Frédéric Pillet
IVR22_20070205113NUCA



Les ateliers vus depuis la
cour du logement patronal.
Phot. Frédéric Pillet
IVR22_20070205114NUCA



Les ateliers reconstruits
après 1918 en bordure de la
rue Jean-de-Caulaincourt.
Phot. Frédéric Pillet
IVR22_20070205115NUCA



Ateliers et entrée principale de
l'usine, rue Jean-de-Caulaincourt.
Phot. Frédéric Pillet
IVR22_20070205116NUCA



Cour de l'usine, rue
Jean-de-Caulaincourt.
Phot. Frédéric Pillet
IVR22_20070205117NUCA



Jeu de brique rouge et silico-
calcaire (façade sur cour
rue Jean-de-Caulaincourt).
Phot. Frédéric Pillet
IVR22_20070205118NUCA



Travée d'atelier, rue
Jean-de-Caulaincourt.
Phot. Frédéric Pillet



Vue intérieure d'un atelier
reconstruit après 1918.
Phot. Frédéric Pillet
IVR22_20070205120NUCA

IVR22_20070205119NUCA



Vue intérieure d'un
atelier du XIXe siècle.
Phot. Frédéric Pillet
IVR22_20070205121NUCA



Détail d'une colonne (XIXe siècle).
Phot. Frédéric Pillet
IVR22_20070205122NUCA



Détail d'une colonne (XIXe siècle).
Phot. Frédéric Pillet
IVR22_20070205123NUCA



Atelier du XIXe siècle.
Phot. Frédéric Pillet
IVR22_20070205124NUCA



Atelier construit entre 1900 et 1914.
Phot. Frédéric Pillet
IVR22_20070205125NUCA



Colonne, vers 1900.
Phot. Frédéric Pillet
IVR22_20070205126NUCA



Vue des toitures des ateliers.
Phot. Frédéric Pillet
IVR22_20070205127NUCA



Cheminée de l'usine.
Phot. Frédéric Pillet
IVR22_20070205111NUCA

Dossiers liés

Dossiers de synthèse :

Les usines textiles de Saint-Quentin (IA02002973)

Oeuvre(s) contenue(s) :

Oeuvre(s) en rapport :

Les établissements industriels et commerciaux de la ville close et des boulevards (IA02002971) Picardie, Aisne, Saint-Quentin

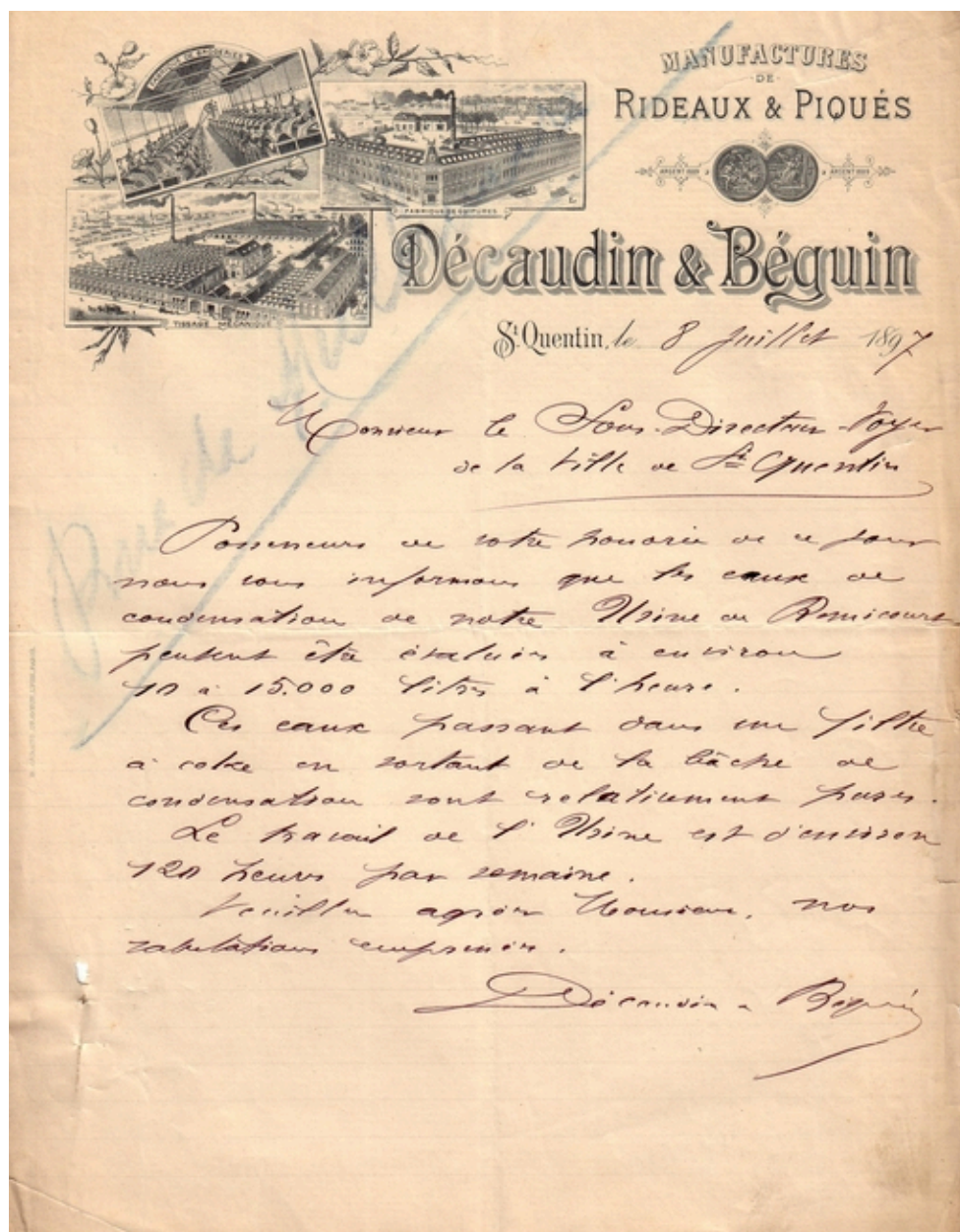
Ancienne filature de coton Dollé, Giraud & Davin, tissage de tulle, retorderie et dentelle mécanique Heathcoat, passementerie Lebée, puis Manufacture de Tresses et Tissus Bernheim Frères (IA02002852) Picardie, Aisne, Saint-Quentin, Ville close, 20 rue Vauban, 26 à 28 rue Wallon-Montigny, rue Felix-Faure

Ancienne maison de commerce Daudville et Cie, puis Massart et Turbeaux, puis Chatelain Black et Cie, puis Léon Frères (IA02002871) Picardie, Aisne, Saint-Quentin, Ville close, 27 rue du Gouvernement

Ancienne usine de Remicourt (tissage de guipure), puis Décaudin et Béguin, puis de la Cotonnière de Saint-Quentin, puis usine de confection (IA02002801) Picardie, Aisne, Saint-Quentin, Remicourt, 33 rue Richard-Lenoir, rue de Mulhouse, rue Camille-Desmoulins, 9 à 11 rue de Colmar

Auteur(s) du dossier : Frédéric Pillet

Copyright(s) : (c) Région Hauts-de-France - Inventaire général ; (c) Communauté d'agglomération et ville de Saint-Quentin

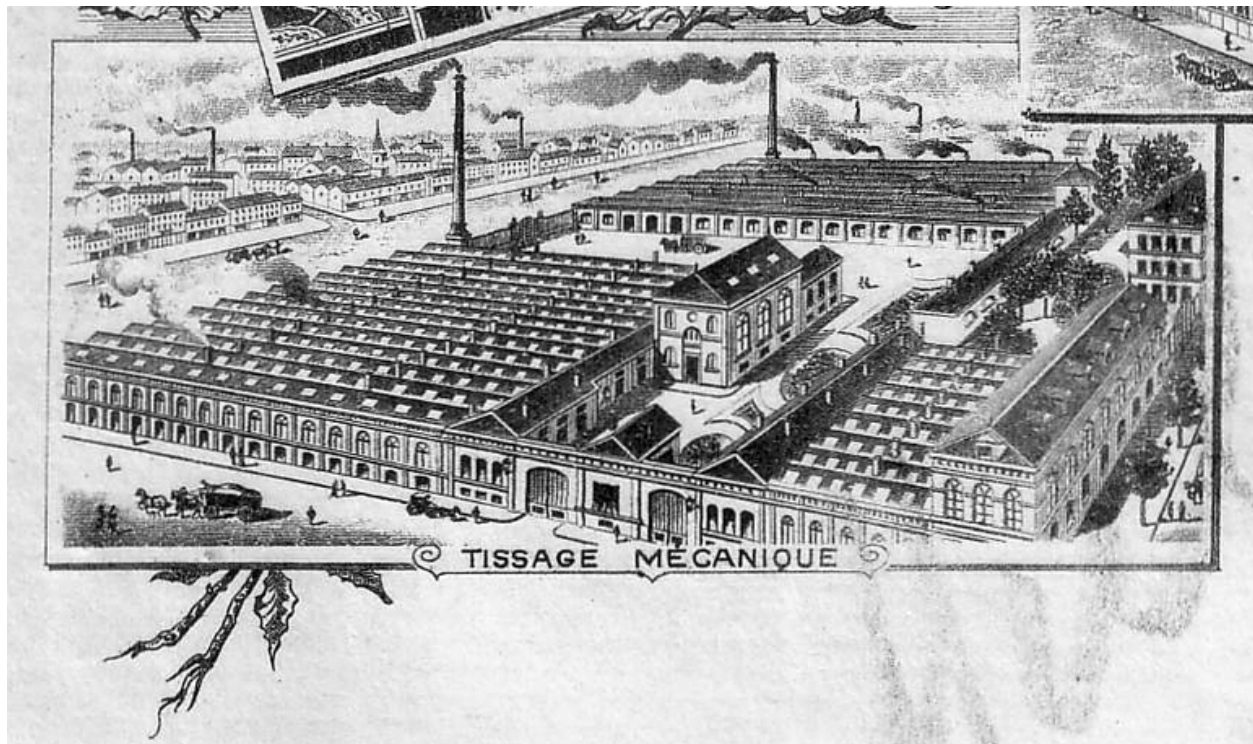


Papier à en-tête, 1897 (AC Saint-Quentin).

IVR22_20040200527NUCAB

Auteur de l'illustration : Pillet Frédéric

(c) Région Hauts-de-France - Inventaire général ; (c) Communauté d'agglomération et ville de Saint-Quentin
reproduction soumise à autorisation du titulaire des droits d'exploitation

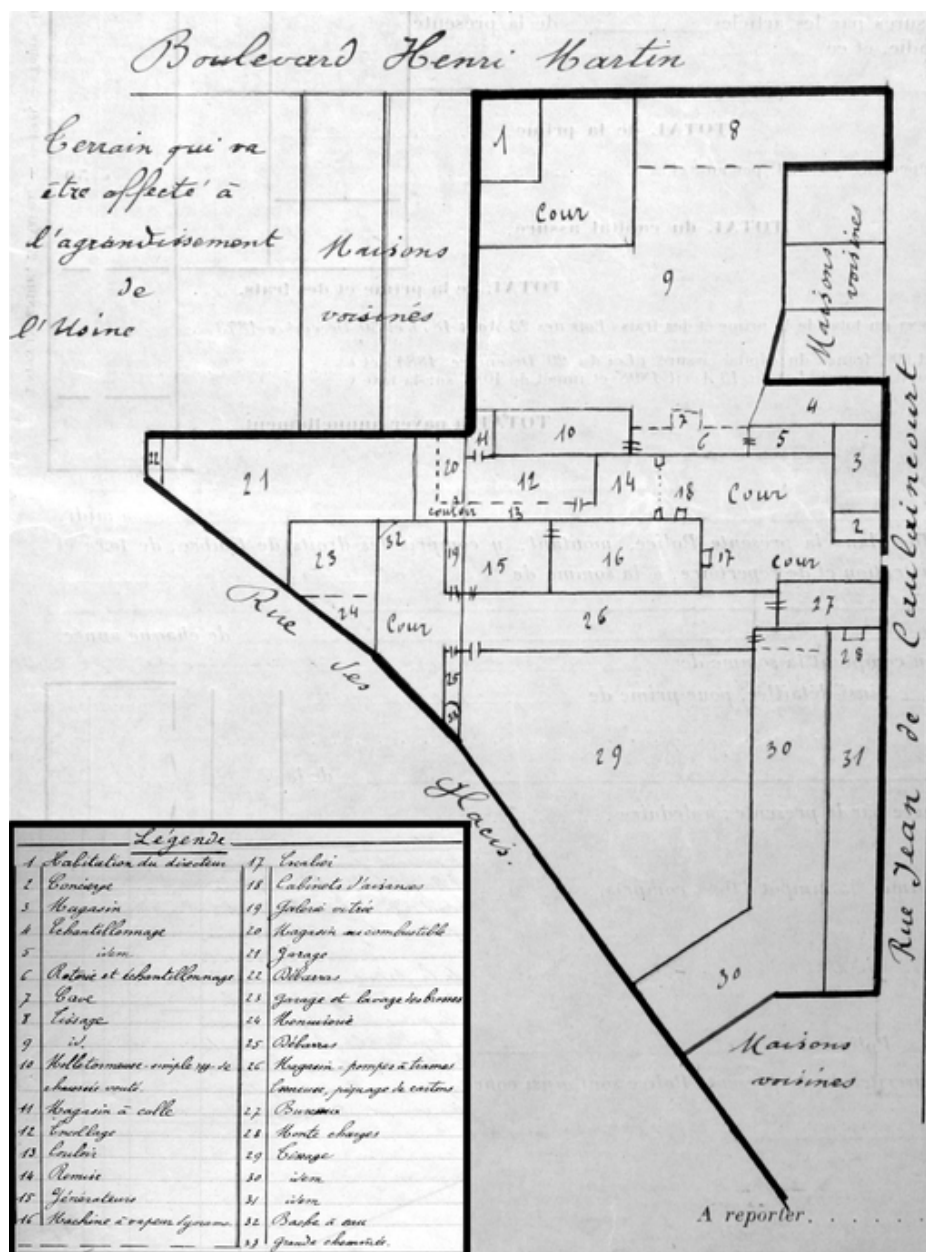


Vue cavalière de l'usine. Détail du papier à en-tête, 1897 (AC Saint-Quentin).

IVR22_20060205594NUCAB

Auteur de l'illustration : Pillet Frédéric

(c) Région Hauts-de-France - Inventaire général ; (c) Communauté d'agglomération et ville de Saint-Quentin
reproduction soumise à autorisation du titulaire des droits d'exploitation



Plan de l'usine en 1909 (AD Aisne).

IVR22_20060205598NUCAB

Auteur de l'illustration : Pillet Frédéric

(c) Région Hauts-de-France - Inventaire général ; (c) Département de l'Aisne ; (c) Communauté d'agglomération et ville de Saint-Quentin

reproduction soumise à autorisation du titulaire des droits d'exploitation

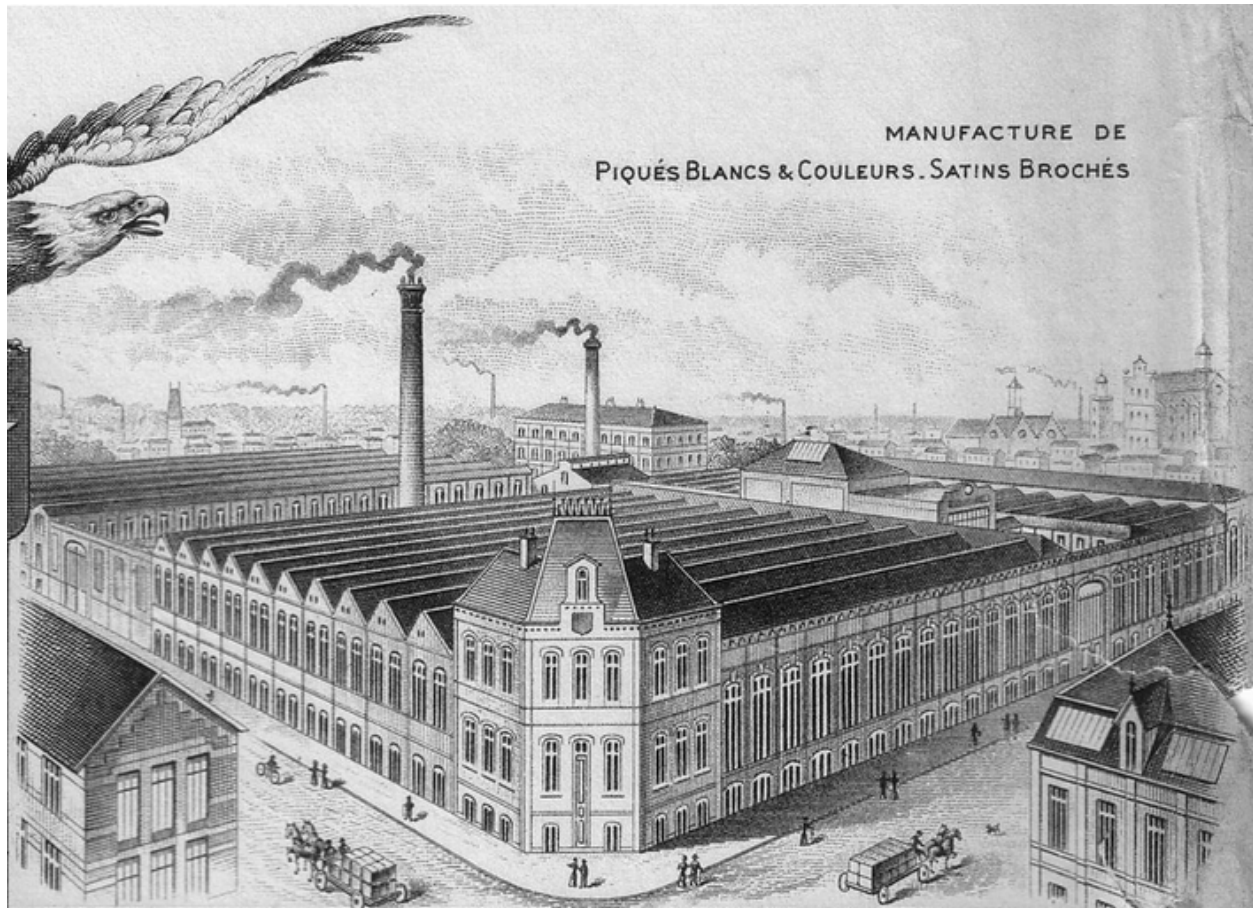


Papier à en-tête, 1910 (AC Saint-Quentin).

IVR22_20060205595NUCAB

Auteur de l'illustration : Pillet Frédéric

(c) Région Hauts-de-France - Inventaire général ; (c) Communauté d'agglomération et ville de Saint-Quentin
reproduction soumise à autorisation du titulaire des droits d'exploitation

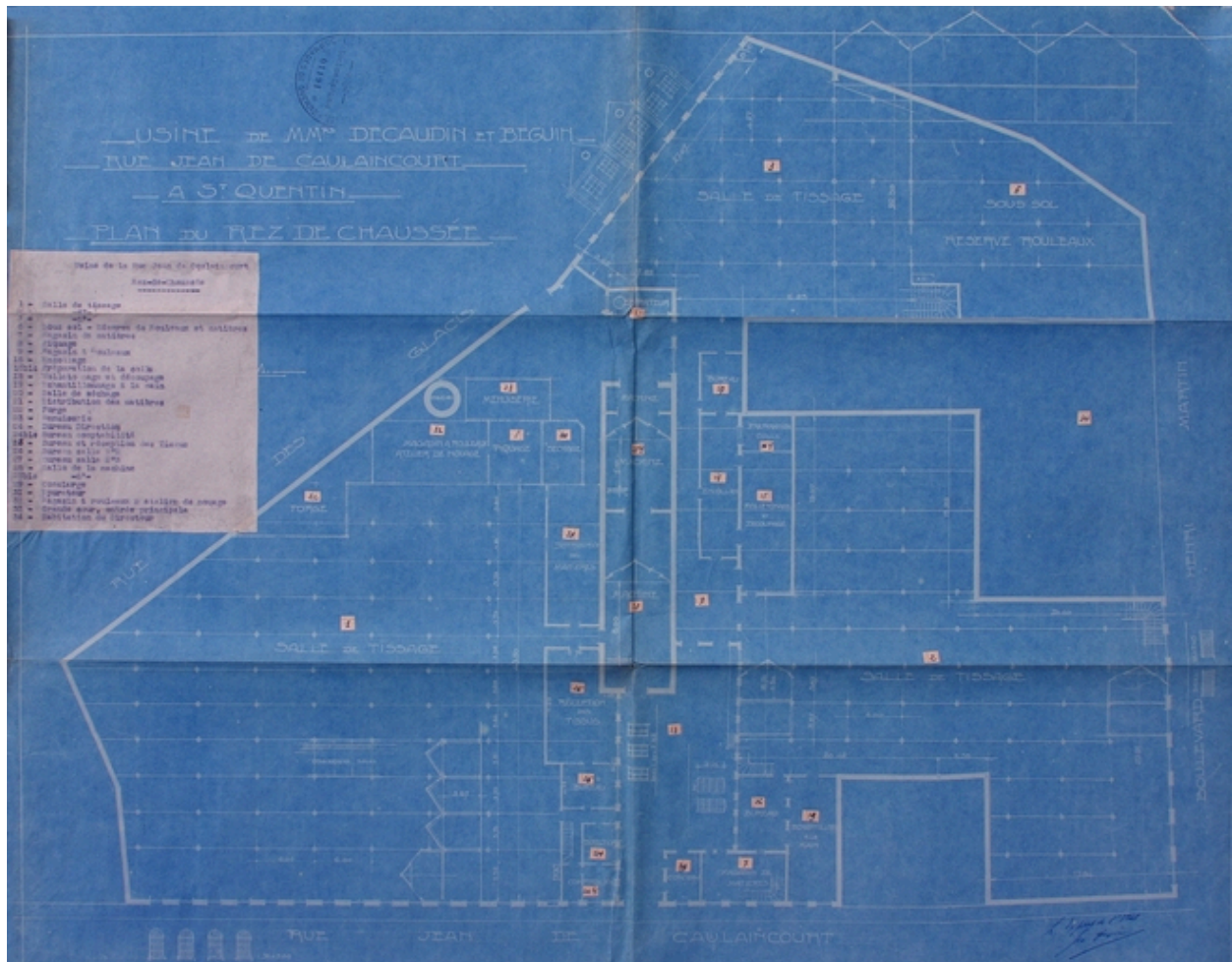


Vue cavalière de l'usine. Détail du papier à en-tête, 1910 (AC Saint-Quentin).

IVR22_20060205596NUCAB

Auteur de l'illustration : Pillet Frédéric

(c) Région Hauts-de-France - Inventaire général ; (c) Communauté d'agglomération et ville de Saint-Quentin
reproduction soumise à autorisation du titulaire des droits d'exploitation



Plan de l'usine : état en 1914 (AD Aisne).

IVR22_20060205599NUCAB

Auteur de l'illustration : Pillet Frédéric

(c) Région Hauts-de-France - Inventaire général ; (c) Département de l'Aisne ; (c) Communauté d'agglomération et ville de Saint-Quentin

reproduction soumise à autorisation du titulaire des droits d'exploitation



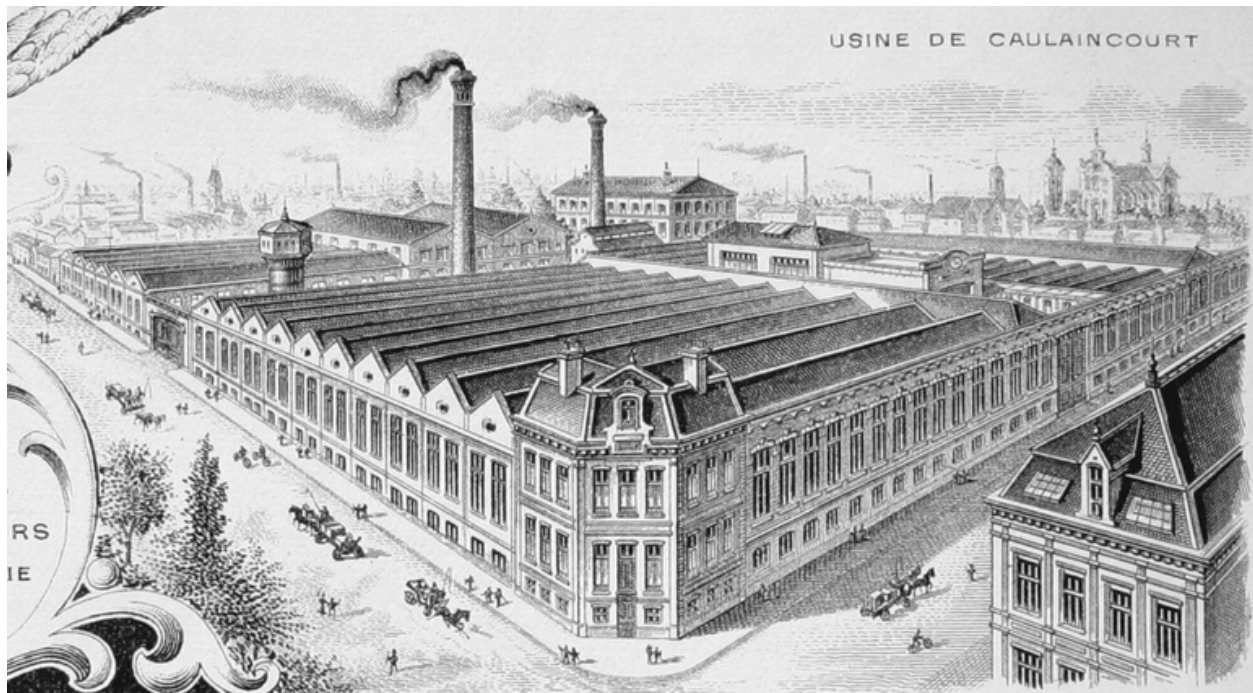
Papier à en-tête, 1915 (AD Aisne).

IVR22_20040200529NUCAB

Auteur de l'illustration : Pillet Frédéric

(c) Région Hauts-de-France - Inventaire général ; (c) Département de l'Aisne ; (c) Communauté d'agglomération et ville de Saint-Quentin

reproduction soumise à autorisation du titulaire des droits d'exploitation



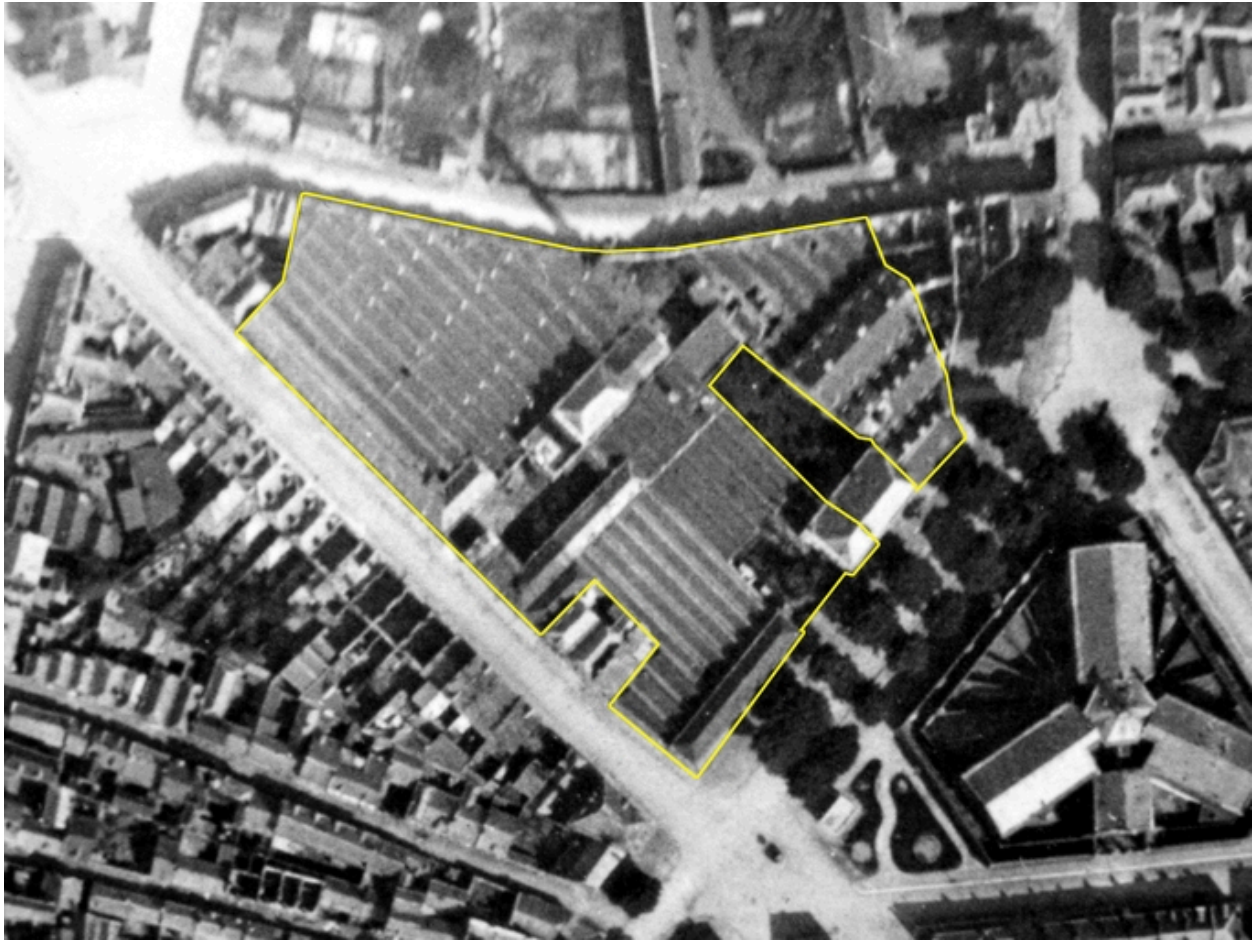
Vue cavalière de l'usine, 1915. Détail du papier à en-tête (AD Aisne).

IVR22_20060205597NUCAB

Auteur de l'illustration : Pillet Frédéric

(c) Région Hauts-de-France - Inventaire général ; (c) Département de l'Aisne ; (c) Communauté d'agglomération et ville de Saint-Quentin

reproduction soumise à autorisation du titulaire des droits d'exploitation



Vue aérienne du site en juin 1917 (Société Académique de Saint-Quentin).

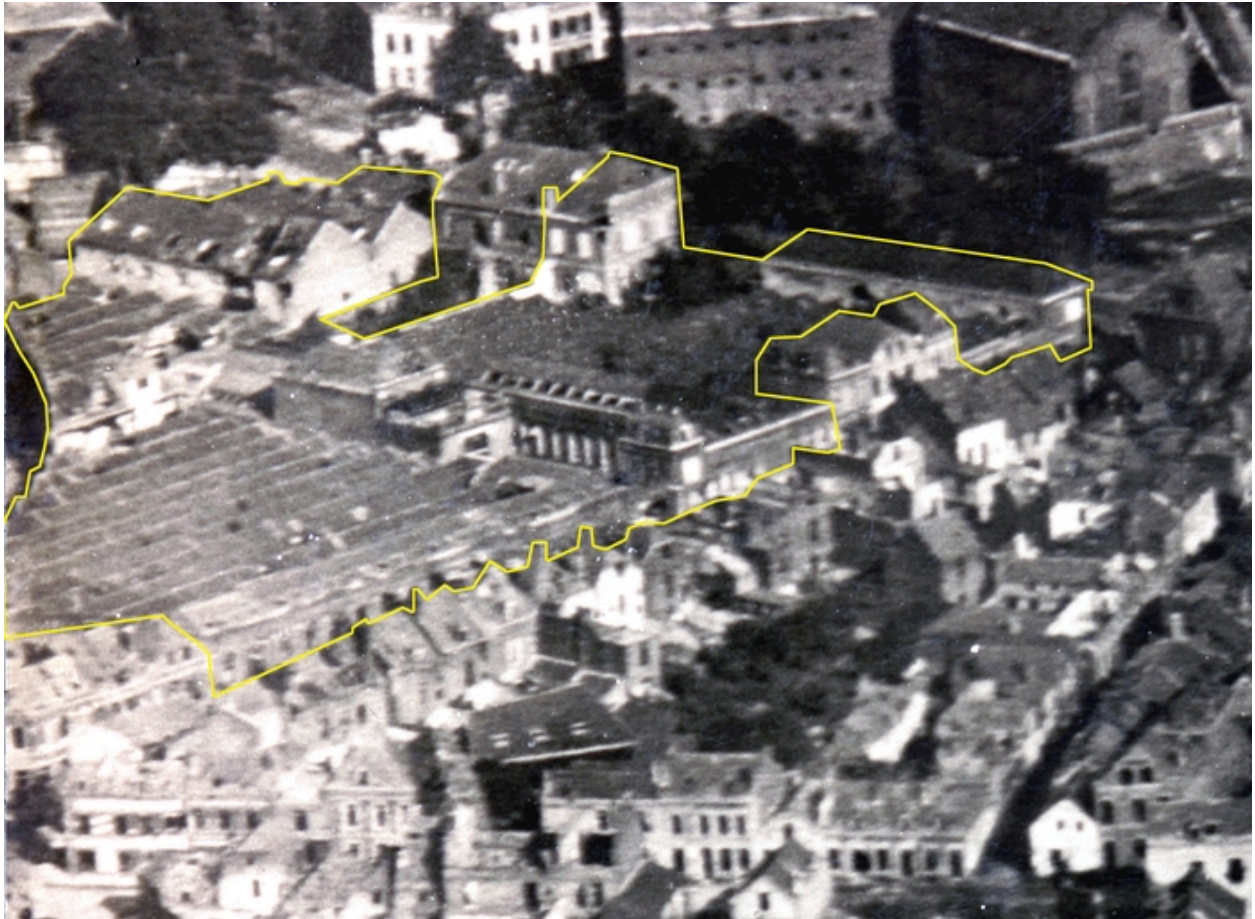
IVR22_20060205601NUCAB

Auteur de l'illustration : Pillet Frédéric

(c) Région Hauts-de-France - Inventaire général ; (c) Communauté d'agglomération et ville de Saint-Quentin ; (c)

Société académique de Saint-Quentin

reproduction soumise à autorisation du titulaire des droits d'exploitation



Vue aérienne de l'usine en octobre 1918 (BM Saint-Quentin).

IVR22_20060205602NUCAB

Auteur de l'illustration : Pillet Frédéric

(c) Région Hauts-de-France - Inventaire général ; (c) Communauté d'agglomération et ville de Saint-Quentin
reproduction soumise à autorisation du titulaire des droits d'exploitation



Un atelier de tissage au lendemain de la Première Guerre mondiale (Le Monde Illustré).

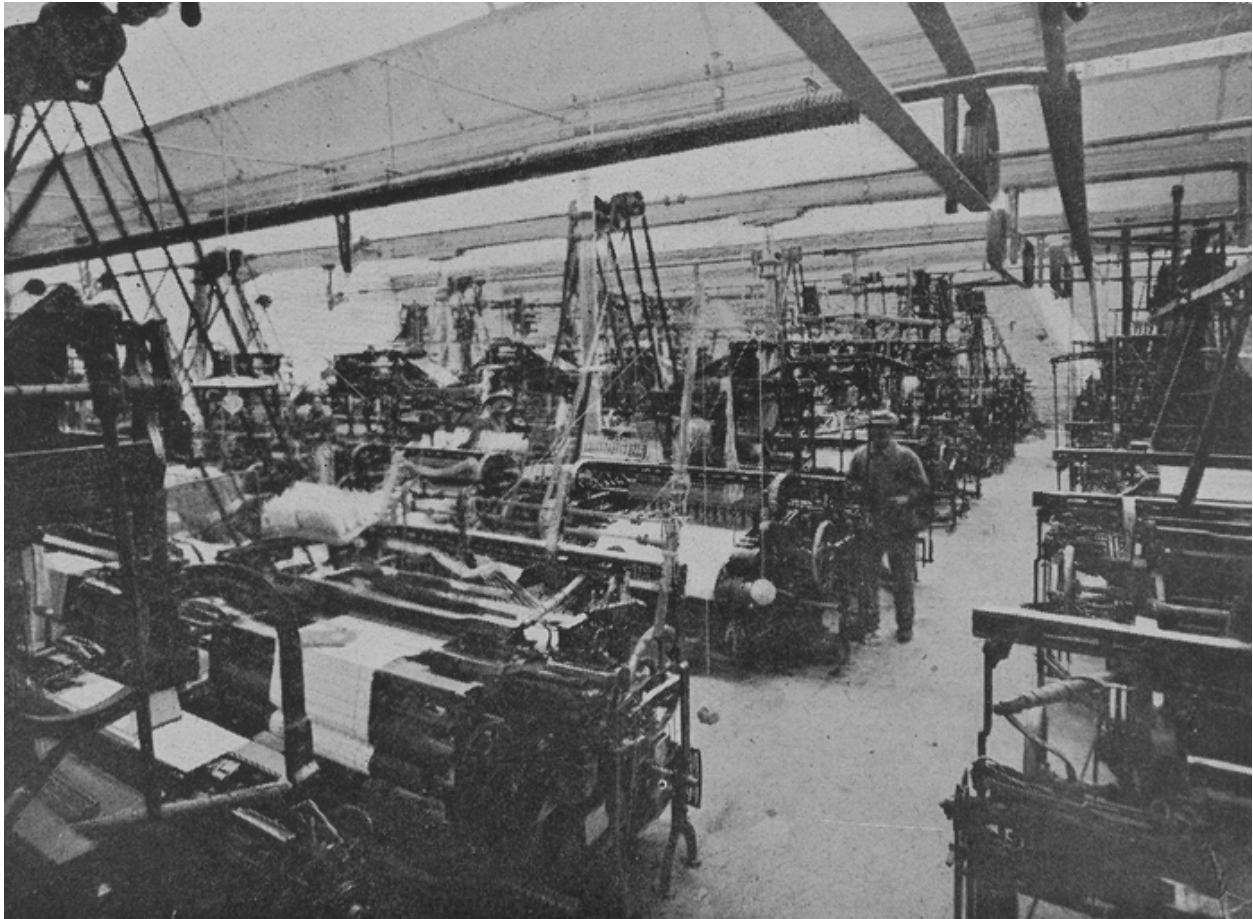
Référence du document reproduit :

- **La Reconstitution des régions dévastées : L'Aisne (1918-1922)**. Le Monde illustré, Paris, Imprimerie E. Defossés, 1922, Tome 6.

IVR22_20060205603NUCAB

Auteur de l'illustration : Pillet Frédéric

(c) Région Hauts-de-France - Inventaire général ; (c) Communauté d'agglomération et ville de Saint-Quentin
reproduction soumise à autorisation du titulaire des droits d'exploitation



Un atelier de tissage reconstitué, vers 1921 (Le Monde Illustré).

Référence du document reproduit :

- " Le Monde Illustré - La reconstitution des régions dévastées : L'Aisne 1918-1922", tome 6, 65ème année, 1922. p. 46. Impression photomécanique, [1921].
Bibliothèque municipale, Saint-Quentin : Fonds local : GL 506

IVR22_20060205604NUCAB

Auteur de l'illustration : Pillet Frédéric

(c) Région Hauts-de-France - Inventaire général ; (c) Communauté d'agglomération et ville de Saint-Quentin
reproduction soumise à autorisation du titulaire des droits d'exploitation



Papier à en-tête, 1923 (AD Aisne).

IVR22_20040200531NUCAB

Auteur de l'illustration : Pillet Frédéric

(c) Région Hauts-de-France - Inventaire général ; (c) Département de l'Aisne ; (c) Communauté d'agglomération et ville de Saint-Quentin

reproduction soumise à autorisation du titulaire des droits d'exploitation



Logotype des la Cotonnière de Saint-Quentin dans les années 1950 (La Cotonnière de Saint-Quentin).

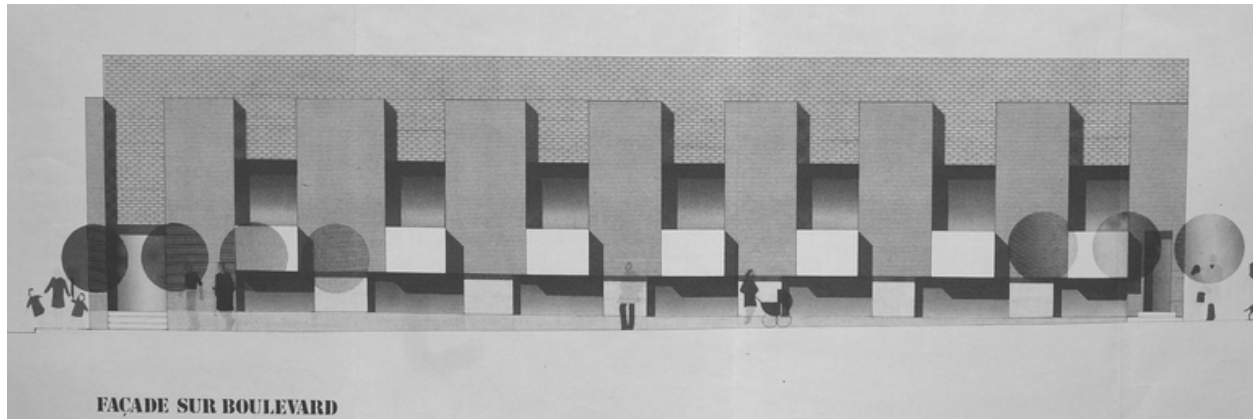
Référence du document reproduit :

- "La Cotonnière de Saint-Quentin", Paris : Ed. Synergie, [s. d.].
Bibliothèque municipale, Saint-Quentin : Fonds local - GL 478

IVR22_20040200532NUCAB

Auteur de l'illustration : Pillet Frédéric

(c) Région Hauts-de-France - Inventaire général ; (c) Communauté d'agglomération et ville de Saint-Quentin
reproduction soumise à autorisation du titulaire des droits d'exploitation



Projet de transformation de la façade sur boulevard, 1978 (AC Saint-Quentin).

IVR22_20060205600NUCAB

Auteur de l'illustration : Pillet Frédéric

(c) Région Hauts-de-France - Inventaire général ; (c) Communauté d'agglomération et ville de Saint-Quentin
reproduction soumise à autorisation du titulaire des droits d'exploitation



Vue aérienne du site en 1989 (BM Saint-Quentin).

IVR22_20060205606NUCAB

Auteur de l'illustration : Pillet Frédéric

(c) Région Hauts-de-France - Inventaire général ; (c) Communauté d'agglomération et ville de Saint-Quentin
reproduction soumise à autorisation du titulaire des droits d'exploitation



Vue aérienne du site en 1989.

IVR22_20060205605NUCA

Auteur de l'illustration : Pillet Frédéric

Auteur du document reproduit : Phot'R

Date de prise de vue : 1989

(c) Région Hauts-de-France - Inventaire général ; (c) Communauté d'agglomération et ville de Saint-Quentin
reproduction soumise à autorisation du titulaire des droits d'exploitation



Au centre, les ateliers bordant la place Longueville.

IVR22_20070205104NUCA

Auteur de l'illustration : Frédéric Pillet

(c) Région Hauts-de-France - Inventaire général ; (c) Communauté d'agglomération et ville de Saint-Quentin
reproduction soumise à autorisation du titulaire des droits d'exploitation



Les ateliers en bordure de la rue des Glacis.

IVR22_20070200070XA

Auteur de l'illustration : Thierry Lefebure

(c) Région Hauts-de-France - Inventaire général

reproduction soumise à autorisation du titulaire des droits d'exploitation



Les ateliers bordant la rue des Glacis.

IVR22_20070205106NUCA

Auteur de l'illustration : Frédéric Pillet

(c) Région Hauts-de-France - Inventaire général ; (c) Communauté d'agglomération et ville de Saint-Quentin
reproduction soumise à autorisation du titulaire des droits d'exploitation



Détail de façade, rue des Glacis.

IVR22_20070205107NUCA

Auteur de l'illustration : Frédéric Pillet

(c) Région Hauts-de-France - Inventaire général ; (c) Communauté d'agglomération et ville de Saint-Quentin
reproduction soumise à autorisation du titulaire des droits d'exploitation



Détail de façade, rue des Glacis.

IVR22_20070205108NUCA

Auteur de l'illustration : Frédéric Pillet

(c) Région Hauts-de-France - Inventaire général ; (c) Communauté d'agglomération et ville de Saint-Quentin
reproduction soumise à autorisation du titulaire des droits d'exploitation



Ateliers et pignon de l'ancienne salle des machines, vus depuis la rue des Glacis.

IVR22_20070205109NUCA

Auteur de l'illustration : Frédéric Pillet

(c) Région Hauts-de-France - Inventaire général ; (c) Communauté d'agglomération et ville de Saint-Quentin
reproduction soumise à autorisation du titulaire des droits d'exploitation



Pignon de l'ancienne salle des machines.

IVR22_20070205110NUCA

Auteur de l'illustration : Frédéric Pillet

(c) Région Hauts-de-France - Inventaire général ; (c) Communauté d'agglomération et ville de Saint-Quentin
reproduction soumise à autorisation du titulaire des droits d'exploitation



Base de la cheminée d'usine.

IVR22_20070205112NUCA

Auteur de l'illustration : Frédéric Pillet

(c) Région Hauts-de-France - Inventaire général ; (c) Communauté d'agglomération et ville de Saint-Quentin
reproduction soumise à autorisation du titulaire des droits d'exploitation



Logement patronal (à droite) et ateliers, en bordure du boulevard Henri-Martin.

IVR22_20070205113NUCA

Auteur de l'illustration : Frédéric Pillet

(c) Région Hauts-de-France - Inventaire général ; (c) Communauté d'agglomération et ville de Saint-Quentin
reproduction soumise à autorisation du titulaire des droits d'exploitation



Les ateliers vus depuis la cour du logement patronal.

IVR22_20070205114NUCA

Auteur de l'illustration : Frédéric Pillet

(c) Région Hauts-de-France - Inventaire général ; (c) Communauté d'agglomération et ville de Saint-Quentin
reproduction soumise à autorisation du titulaire des droits d'exploitation



Les ateliers reconstruits après 1918 en bordure de la rue Jean-de-Caulaincourt.

IVR22_20070205115NUCA

Auteur de l'illustration : Frédéric Pillet

(c) Région Hauts-de-France - Inventaire général ; (c) Communauté d'agglomération et ville de Saint-Quentin
reproduction soumise à autorisation du titulaire des droits d'exploitation



Ateliers et entrée principale de l'usine, rue Jean-de-Caulaincourt.

IVR22_20070205116NUCA

Auteur de l'illustration : Frédéric Pillet

(c) Région Hauts-de-France - Inventaire général ; (c) Communauté d'agglomération et ville de Saint-Quentin
reproduction soumise à autorisation du titulaire des droits d'exploitation



Cour de l'usine, rue Jean-de-Caulaincourt.

IVR22_20070205117NUCA

Auteur de l'illustration : Frédéric Pillet

(c) Région Hauts-de-France - Inventaire général ; (c) Communauté d'agglomération et ville de Saint-Quentin
reproduction soumise à autorisation du titulaire des droits d'exploitation



Jeu de brique rouge et silico-calcaire (façade sur cour rue Jean-de-Caulaincourt).

IVR22_20070205118NUCA

Auteur de l'illustration : Frédéric Pillet

(c) Région Hauts-de-France - Inventaire général ; (c) Communauté d'agglomération et ville de Saint-Quentin
reproduction soumise à autorisation du titulaire des droits d'exploitation



Travée d'atelier, rue Jean-de-Caulaincourt.

IVR22_20070205119NUCA

Auteur de l'illustration : Frédéric Pillet

(c) Région Hauts-de-France - Inventaire général ; (c) Communauté d'agglomération et ville de Saint-Quentin
reproduction soumise à autorisation du titulaire des droits d'exploitation



Vue intérieure d'un atelier reconstruit après 1918.

IVR22_20070205120NUCA

Auteur de l'illustration : Frédéric Pillet

(c) Région Hauts-de-France - Inventaire général ; (c) Communauté d'agglomération et ville de Saint-Quentin
reproduction soumise à autorisation du titulaire des droits d'exploitation



Vue intérieure d'un atelier du XIXe siècle.

IVR22_20070205121NUCA

Auteur de l'illustration : Frédéric Pillet

(c) Région Hauts-de-France - Inventaire général ; (c) Communauté d'agglomération et ville de Saint-Quentin
reproduction soumise à autorisation du titulaire des droits d'exploitation



Détail d'une colonne (XIXe siècle).

IVR22_20070205122NUCA

Auteur de l'illustration : Frédéric Pillet

(c) Région Hauts-de-France - Inventaire général ; (c) Communauté d'agglomération et ville de Saint-Quentin
reproduction soumise à autorisation du titulaire des droits d'exploitation



Détail d'une colonne (XIXe siècle).

IVR22_20070205123NUCA

Auteur de l'illustration : Frédéric Pillet

(c) Région Hauts-de-France - Inventaire général ; (c) Communauté d'agglomération et ville de Saint-Quentin
reproduction soumise à autorisation du titulaire des droits d'exploitation



Atelier du XIXe siècle.

IVR22_20070205124NUCA

Auteur de l'illustration : Frédéric Pillet

(c) Région Hauts-de-France - Inventaire général ; (c) Communauté d'agglomération et ville de Saint-Quentin
reproduction soumise à autorisation du titulaire des droits d'exploitation



Atelier construit entre 1900 et 1914.

IVR22_20070205125NUCA

Auteur de l'illustration : Frédéric Pillet

(c) Région Hauts-de-France - Inventaire général ; (c) Communauté d'agglomération et ville de Saint-Quentin
reproduction soumise à autorisation du titulaire des droits d'exploitation



Colonne, vers 1900.

IVR22_20070205126NUCA

Auteur de l'illustration : Frédéric Pillet

(c) Région Hauts-de-France - Inventaire général ; (c) Communauté d'agglomération et ville de Saint-Quentin
reproduction soumise à autorisation du titulaire des droits d'exploitation



Vue des toitures des ateliers.

IVR22_20070205127NUCA

Auteur de l'illustration : Frédéric Pillet

(c) Région Hauts-de-France - Inventaire général ; (c) Communauté d'agglomération et ville de Saint-Quentin
reproduction soumise à autorisation du titulaire des droits d'exploitation



Cheminée de l'usine.

IVR22_20070205111NUCA

Auteur de l'illustration : Frédéric Pillet

(c) Région Hauts-de-France - Inventaire général ; (c) Communauté d'agglomération et ville de Saint-Quentin
reproduction soumise à autorisation du titulaire des droits d'exploitation