

Hauts-de-France, Somme  
Pont-Noyelles

## Cimetière de Pont-Noyelles

### Références du dossier

Numéro de dossier : IA80000329

Date de l'enquête initiale : 1999

Date(s) de rédaction : 2001

Cadre de l'étude : inventaire topographique canton de Villers-Bocage, patrimoine funéraire

Degré d'étude : repéré

### Désignation

Dénomination : cimetière

Parties constituantes non étudiées : chapelle funéraire, croix de cimetière

### Compléments de localisation

Milieu d'implantation : en village

Références cadastrales : 1957, AC, 42

### Historique

Le cimetière est visible à cet emplacement sur le cadastre napoléonien de 1813.

Période(s) principale(s) : 18e siècle (?), 19e siècle

Auteur(s) de l'oeuvre : Lesot (entreprise de monuments funèbres) (entrepreneur, signature), Denis Sosthène (marbrier, signature), entreprise de marbrerie et de monuments funèbres Dufour (marbrier, signature), entreprise de monuments funèbres Martin (entrepreneur, signature), Denoyelle (marbrier, signature), Machy (marbrier, signature), Boulfroy (serrurier, signature), Coënen (entreprise de marbrerie et de monuments funèbres) (marbrier, signature), entreprise de monuments funèbres Cavillon (entrepreneur, signature), Timmerman (entreprise de monuments funèbres) (entrepreneur, signature), Emile Delahaye (sculpteur, signature)

### Description

Le cimetière occupe un terrain trapézoïdal en haut du village, le long de la route d'Amiens à Albert qui forme la rue principale de Pont-Noyelles. Il est dominé par une croix en fonte portant la signature de Boulfroy (au nord), et par une chapelle funéraire abritant la sépulture de plusieurs curés du village (à l'est, étudiée). Une partie du cimetière, à l'ouest, abrite plusieurs tombes militaires : certaines remontent à la guerre de 1870, en lien avec la bataille de l'Hallue, d'autres à la Première Guerre mondiale (deux tombes dues à l'offensive de juillet 1916). Parmi les tombes anciennes, on remarque celle d'Aimé Runel (décédé en 1930) avec ses emblèmes d'écrivain sculptés en bas-relief (plume, livres, laurier).

### Éléments descriptifs

#### Typologies et état de conservation

Typologies : cimetière indépendant (graveyard) de plan régulier

#### Statut, intérêt et protection

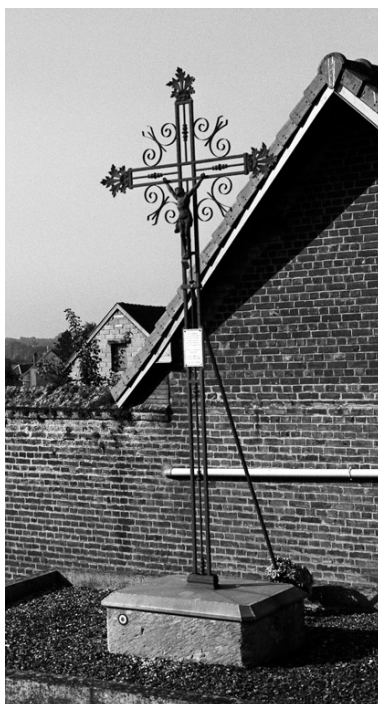
L'intégralité du dossier est consultable au centre de documentation de l'Inventaire et du Patrimoine culturel.

Statut de la propriété : propriété de la commune

## Illustrations



La croix de cimetière.  
Phot. Judith Förstel  
IVR22\_19988000915Z



Monument érigé en souvenir des  
68 soldats morts pour la France  
pendant la bataille de l'Hallue,  
le 23 et 24 décembre 1870.  
Phot. Judith Förstel  
IVR22\_19988000922Z



Petite stèle en pierre de Belgique,  
en souvenir des soldats allemands  
morts pendant la bataille de  
l'Hallue, les 23 et 24 décembre 1870  
(partie occidentale du cimetière).  
Phot. Judith Förstel  
IVR22\_19988000921Z



Stèle par le marbrier amiénois  
Coenen, pour un chasseur et un  
garde mobile anonymes tués  
pendant la bataille de l'Hallue, le  
23 décembre 1870. Dans le fond,  
deux stèles militaires britanniques  
(juillet 1916, bataille de la Somme).  
Phot. Judith Förstel  
IVR22\_19988000919Z

## Dossiers liés

### Dossiers de synthèse :

Le canton de Villers-Bocage : le territoire de la commune de Pont-Noyelles (IA80000311) Hauts-de-France, Somme, Pont-Noyelles

### Oeuvre(s) contenue(s) :

### Oeuvre(s) en rapport :

Chapelle Notre-Dame-de-la-Pitié à Pont-Noyelles (IA80000186) Hauts-de-France, Somme, Pont-Noyelles

Auteur(s) du dossier : Sandrine Platerier, Judith Förstel  
Copyright(s) : (c) Région Hauts-de-France - Inventaire général



La croix de cimetière.

IVR22\_19988000915Z

Auteur de l'illustration : Judith Förstel

(c) Région Hauts-de-France - Inventaire général

reproduction soumise à autorisation du titulaire des droits d'exploitation



Monument érigé en souvenir des 68 soldats morts pour la France pendant la bataille de l'Hallue, le 23 et 24 décembre 1870.

IVR22\_19988000922Z

Auteur de l'illustration : Judith Förstel

(c) Région Hauts-de-France - Inventaire général

reproduction soumise à autorisation du titulaire des droits d'exploitation



Petite stèle en pierre de Belgique, en souvenir des soldats allemands morts pendant la bataille de l'Hallue, les 23 et 24 décembre 1870 (partie occidentale du cimetière).

IVR22\_19988000921Z

Auteur de l'illustration : Judith Förstel

(c) Région Hauts-de-France - Inventaire général

reproduction soumise à autorisation du titulaire des droits d'exploitation



Stèle par le marbrier amiénois Coenen, pour un chasseur et un garde mobile anonymes tués pendant la bataille de l'Hallue, le 23 décembre 1870. Dans le fond, deux stèles militaires britanniques (juillet 1916, bataille de la Somme).

IVR22\_19988000919Z

Auteur de l'illustration : Judith Förstel

(c) Région Hauts-de-France - Inventaire général

reproduction soumise à autorisation du titulaire des droits d'exploitation