

Hauts-de-France, Oise
Creil
150 à 154 rue Jean-Jaurès

Ancienne usine de confection des 100 000 chemises, puis usine de construction mécanique Montataire-Fûts, puis magasin de commerce

Références du dossier

Numéro de dossier : IA60001661
Date de l'enquête initiale : 2006
Date(s) de rédaction : 2006
Cadre de l'étude : patrimoine industriel le bassin creillois
Degré d'étude : étudié

Désignation

Dénomination : usine de confection, usine de construction mécanique
Appellation : Les 100 000 chemises, Montataire-Fûts
Destinations successives : magasin de commerce
Parties constituantes non étudiées : logement patronal, voie ferrée, atelier de fabrication, magasin industriel, transformateur, mur de clôture

Compléments de localisation

Milieu d'implantation : en ville
Références cadastrales : AB, 50

Historique

La société des 100 000 chemises est fondée en 1871 et l'usine de Creil peut dater de cette période. Elle est édifée entre la route de Montataire (actuelle rue Jean-Jaurès) et la voie ferrée et possède un embranchement ferroviaire particulier. Pendant la Première Guerre mondiale, l'usine emploie 15 hommes, 40 femmes et 7 belges. Elle est réquisitionnée pour le blanchiment des vêtements du service de santé de l'armée et confectionne des bourgerons (blouse courte portée par les soldats dans les casernes). L'usine fonctionne à la vapeur, avant d'être équipée à l'entrée du site d'un transformateur électrique. L'activité cesse en mars 1952 et est transférée à Châteauroux (36) laissant 70 ouvrières au chômage. Les bâtiments sont repris à la fin de la même année par la société Montataire-Fûts qui fabrique des tôles et tonnelets de fer jusqu'au milieu des années 1980. Le site et les bâtiments sont occupés depuis 1986 par les "soldes Namani" et ont conservé leurs volumes d'origine. L'usine de construction mécanique Montataire-Fûts emploie en 1971 44 salariés.

Période(s) principale(s) : 3e quart 19e siècle
Dates : 1871 (daté par source)

Description

Le site, entouré d'un mur de clôture en pierre, est composé de l'ancien magasin de stockage de plan rectangulaire régulier, construit en brique. La toiture à longs pans est couverte de tuile mécanique et de métal. La charpente métallique est encore partiellement apparente, un faux-plafond masque la faîte du toit. Une voie ferrée interne traverse cet entrepôt. Les ateliers sont construits perpendiculairement au magasin de stockage. Le bâtiment à travées est couvert de huit sheds. A l'intérieur un faux-plafond masque la charpente métallique et les sheds. Les piliers métalliques sont également masqués mais l'ensemble a conservé son volume d'origine. La construction est en briques silico-calcaire, briques rouges et briques vernissées verte. Le logement patronal (ou les anciens bureaux) est situé à l'extrémité de la parcelle : le soubassement est en pierre de taille, la partie supérieure reprend le décor de briques polychromes. Le transformateur électrique situé dans

l'enceinte de l'usine était vraisemblablement utilisé pour l'éclairage et la force motrice : de plan carré, il est construit en brique recouverte d'enduit.

Eléments descriptifs

Matériau(x) du gros-oeuvre, mise en oeuvre et revêtement : brique ; pierre ; enduit

Matériau(x) de couverture : tuile mécanique, métal en couverture, verre en couverture

Plan : plan rectangulaire régulier

Étage(s) ou vaisseau(x) : en rez-de-chaussée

Couvrements : charpente métallique apparente

Élévations extérieures : élévation à travées

Type(s) de couverture : shed ; toit à longs pans

Énergies : énergie thermique ; énergie électrique

Typologies et état de conservation

État de conservation : établissement industriel désaffecté

Statut, intérêt et protection

Statut de la propriété : propriété privée

Références documentaires

Documents d'archive

- AD Oise. Série M ; sous-série 5M : 5Mp2456/2. **Etablissements insalubres, Creil 1910-1920.**
- AD Oise. Série R ; sous-série 2R : 2RP1306. **Usines travaillant pour la défense nationale.**
Usine des 100 000 chemises, novembre 1916.
- AD Oise. Série W ; sous-série 394W : 394W3933. **Rapport du préfet de l'Oise sur la fermeture de l'usine des 100 000 chemises, 1952.**
- AD Oise. Série W ; sous-série 496W : 496W9498. **Etablissements classés : installation d'un réservoir aérien de 350 m³ de fuel oil destiné au chauffage des fours à zinc, 1952.**
Installation de la société Montataire Fûts, 1952.
- AD Oise. Série W ; sous-série 1105W : 1105W45. **Etablissements classés : installation de la société PUM (produits d'usines métallurgiques), 1966.**
Installation d'un four à cuisson pour peintures et vernis, Montataire-fûts, 1960.

Documents figurés

- **Ste Ame des 100 000 chemises : Paris. Une des salles de repassage : manufacture de Creil (Oise)** . Impr. photoméc (carte postale), n.et b. (Collection particulière).
- **[Lettre du directeur de l'usine des 100000 chemises adressée au maire de Creil pour protester contre l'installation d'un dépôt d'os frais]**, 1910 (AD Oise ; 5Mp2456/2).
- **Plan d'ensemble de l'usine.** Plan imprimé, échelle 1/200e, 1952 (AD Oise ; 496W9498).

Illustrations

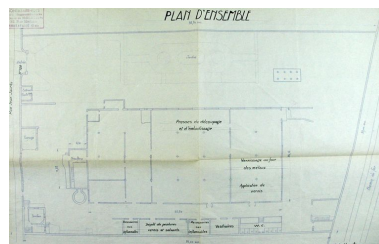


57. Anc. des 100.000.CHEMISES - PARIS
UNE DES SALLES DE REVAISSAGE - MANUFACTURE DE GREIL (Oise)

Vue intérieure des ateliers de l'usine au début du 20e siècle (AP).
Phot. Clarisse Lorieux
IVR22_20066005055NUCAB



Papier à lettre à en-tête de l'usine, 1910 (AD Oise ; 5Mp2456/2).
Phot. Clarisse Lorieux
IVR22_20076005123NUCAB



Plan de l'usine, 1952 (AD Oise ; 496W9498).
Phot. Clarisse Lorieux
IVR22_20076005480NUCAB



Vue générale de l'usine, façade ouest.
Phot. Clarisse Lorieux
IVR22_20076005098NUCA



Les anciens ateliers textiles.
Phot. Clarisse Lorieux
IVR22_20076005099NUCA



Les entrepôts de l'usine.
Phot. Clarisse Lorieux
IVR22_20076005100NUCA



Façade est de l'usine.
Phot. Clarisse Lorieux
IVR22_20076005101NUCA



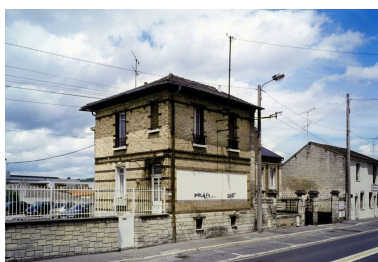
Façade est de l'usine :
enfilade de sheds.
Phot. Thierry Lefébure
IVR22_20076000067XA



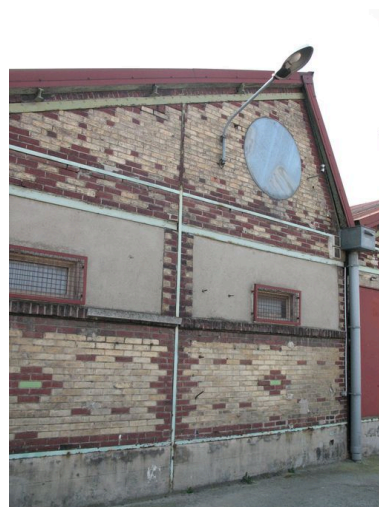
Elevation des ateliers vers le sud.
Phot. Clarisse Lorieux
IVR22_20076005102NUCA



Les ateliers vus vers le nord
et les bâtiments détruits.
Phot. Clarisse Lorieux
IVR22_20076005103NUCA



Bâtiment administratif
et logement de l'usine.
Phot. Thierry Lefébure
IVR22_20076000066XA



Détail de l'une des travées et
des anciennes ouvertures. Ces

fenêtres avaient été percées pour assurer une meilleure luminosité.

Phot. Clarisse Lorieux

IVR22_20076005104NUCA



Mise en oeuvre des briques sur les murs des ateliers.

Phot. Clarisse Lorieux

IVR22_20076005105NUCA



Intérieur des ateliers : la toiture en sheds, la charpente et les poutrelles métalliques sont aujourd'hui masqués.

Phot. Clarisse Lorieux

IVR22_20076005106NUCA



Desserte privée ferroviaire dans les entrepôts de l'usine.

Phot. Clarisse Lorieux

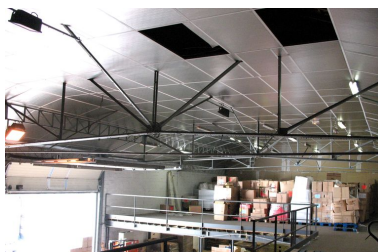
IVR22_20076005107NUCA



Vestiges des rails dans l'entrepôt.

Phot. Clarisse Lorieux

IVR22_20076005108NUCA



Charpente métallique de l'entrepôt.

Phot. Clarisse Lorieux

IVR22_20076005109NUCA



La charpente métallique et la couverture en tuile mécanique.

Phot. Clarisse Lorieux

IVR22_20076005111NUCA



Charpente de l'un des entrepôts.

Phot. Clarisse Lorieux

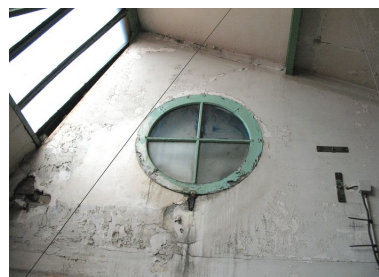
IVR22_20076005110NUCA



Détail d'une poutrelle métallique sous les sheds.

Phot. Clarisse Lorieux

IVR22_20076005112NUCA



Au-dessus du faux-plafond, la toiture en sheds apparaît intacte.

Phot. Clarisse Lorieux

IVR22_20076005113NUCA



Entrée de l'usine et
transformateur électrique.
Phot. Clarisse Lorieux
IVR22_20076005114NUCA

Dossiers liés

Dossiers de synthèse :

Le patrimoine industriel du bassin creillois - dossier de présentation (IA60001640)

Les usines textiles et de confection du bassin creillois (IA60001708)

Oeuvre(s) contenue(s) :

Auteur(s) du dossier : Clarisse Lorieux

Copyright(s) : (c) Région Hauts-de-France - Inventaire général ; (c) Département de l'Oise ; (c) Communauté de l'Agglomération Creilloise



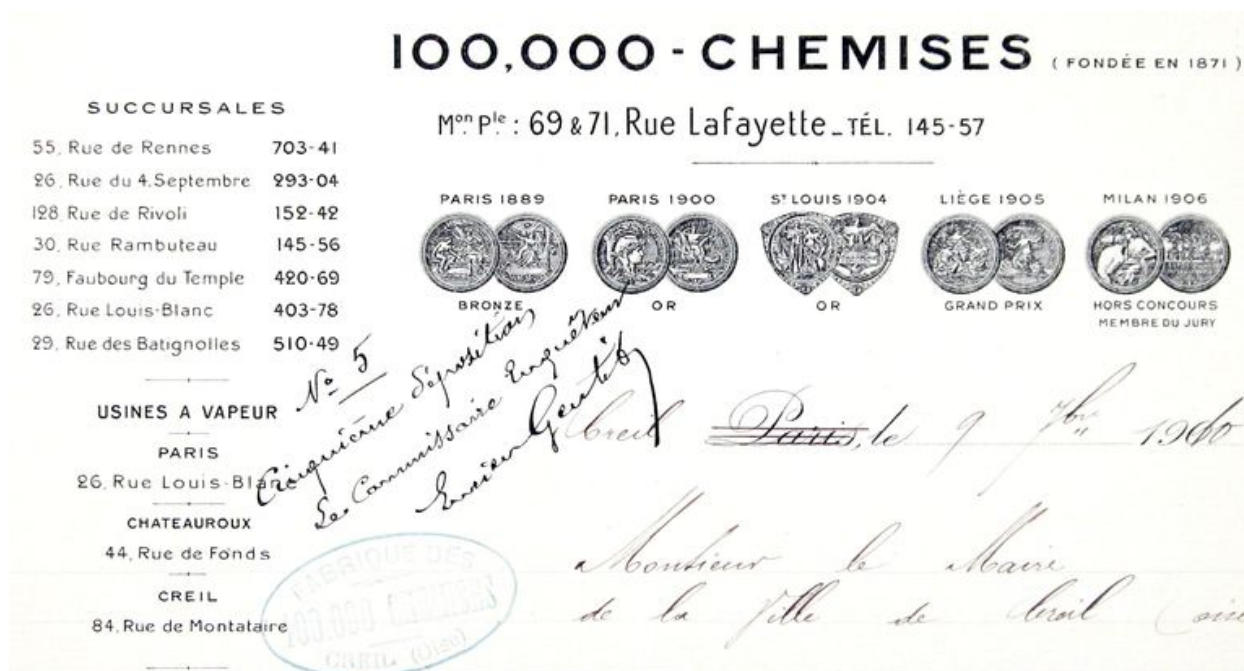
Vue intérieure des ateliers de l'usine au début du 20e siècle (AP).

IVR22_20066005055NUCAB

Auteur de l'illustration : Clarisse Lorieux

(c) Région Hauts-de-France - Inventaire général ; (c) Département de l'Oise ; (c) Communauté de l'Agglomération Creilloise

reproduction soumise à autorisation du titulaire des droits d'exploitation



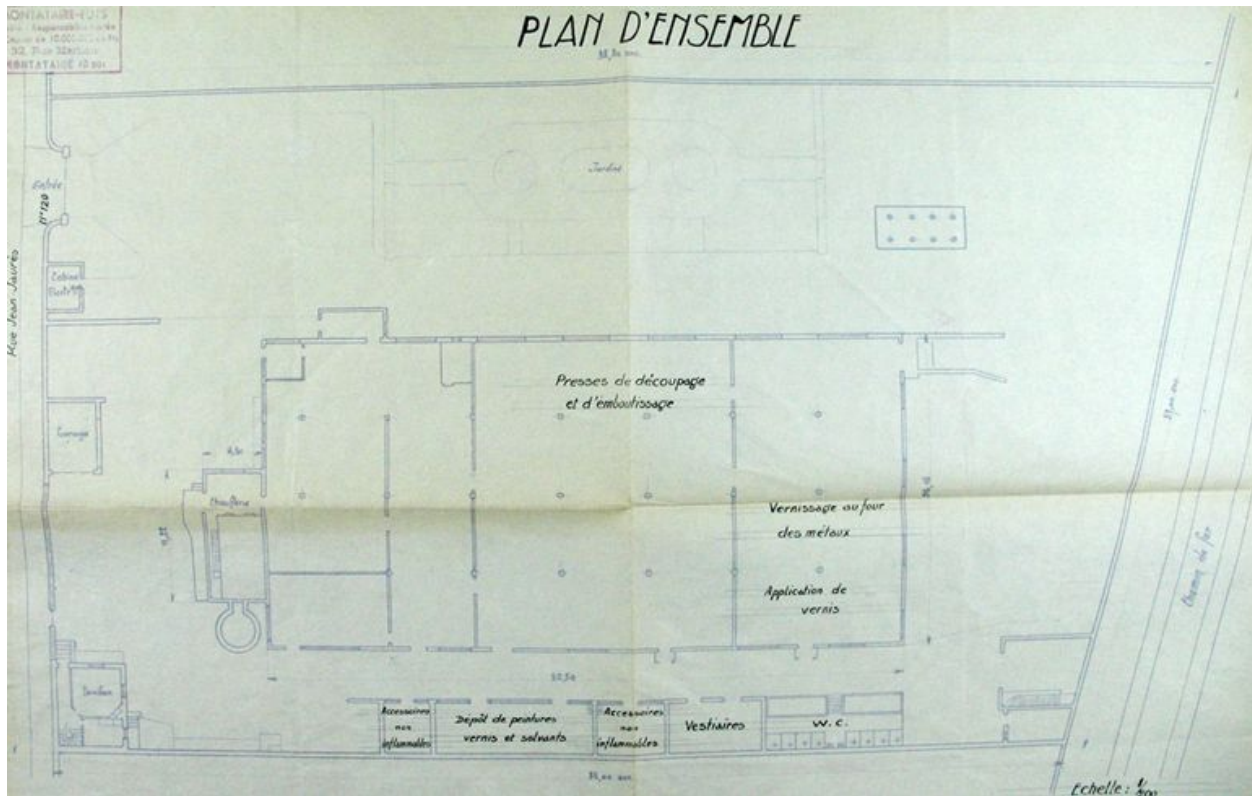
Papier à lettre à en-tête de l'usine, 1910 (AD Oise ; 5Mp2456/2).

IVR22_20076005123NUCAB

Auteur de l'illustration : Clarisse Lorieux

(c) Région Hauts-de-France - Inventaire général ; (c) Département de l'Oise ; (c) Communauté de l'Agglomération Creilloise

reproduction soumise à autorisation du titulaire des droits d'exploitation



Plan de l'usine, 1952 (AD Oise ; 496W9498).

IVR22_20076005480NUCAB

Auteur de l'illustration : Clarisse Lorieux

Échelle : 1/200e.

(c) Région Hauts-de-France - Inventaire général ; (c) Département de l'Oise ; (c) Communauté de l'Agglomération Creilloise

reproduction soumise à autorisation du titulaire des droits d'exploitation



Vue générale de l'usine, façade ouest.

IVR22_20076005098NUCA

Auteur de l'illustration : Clarisse Lorieux

(c) Région Hauts-de-France - Inventaire général ; (c) Département de l'Oise ; (c) Communauté de l'Agglomération Creilloise

reproduction soumise à autorisation du titulaire des droits d'exploitation



Les anciens ateliers textiles.

IVR22_20076005099NUCA

Auteur de l'illustration : Clarisse Lorieux

(c) Région Hauts-de-France - Inventaire général ; (c) Département de l'Oise ; (c) Communauté de l'Agglomération Creilloise

reproduction soumise à autorisation du titulaire des droits d'exploitation



Les entrepôts de l'usine.

IVR22_20076005100NUCA

Auteur de l'illustration : Clarisse Lorieux

(c) Région Hauts-de-France - Inventaire général ; (c) Département de l'Oise ; (c) Communauté de l'Agglomération Creilloise

reproduction soumise à autorisation du titulaire des droits d'exploitation



Façade est de l'usine.

IVR22_20076005101NUCA

Auteur de l'illustration : Clarisse Lorieux

(c) Région Hauts-de-France - Inventaire général ; (c) Département de l'Oise ; (c) Communauté de l'Agglomération Creilloise

reproduction soumise à autorisation du titulaire des droits d'exploitation



Façade est de l'usine : enfilade de sheds.

IVR22_20076000067XA

Auteur de l'illustration : Thierry Lefébure

(c) Région Hauts-de-France - Inventaire général ; (c) Département de l'Oise ; (c) Communauté de l'Agglomération Creilloise

reproduction soumise à autorisation du titulaire des droits d'exploitation



Elevation des ateliers vers le sud.

IVR22_20076005102NUCA

Auteur de l'illustration : Clarisse Lorieux

(c) Région Hauts-de-France - Inventaire général ; (c) Département de l'Oise ; (c) Communauté de l'Agglomération Creilloise

reproduction soumise à autorisation du titulaire des droits d'exploitation



Les ateliers vus vers le nord et les bâtiments détruits.

IVR22_20076005103NUCA

Auteur de l'illustration : Clarisse Lorieux

(c) Région Hauts-de-France - Inventaire général ; (c) Département de l'Oise ; (c) Communauté de l'Agglomération Creilloise

reproduction soumise à autorisation du titulaire des droits d'exploitation



Bâtiment administratif et logement de l'usine.

IVR22_2007600066XA

Auteur de l'illustration : Thierry Lefébure

(c) Région Hauts-de-France - Inventaire général ; (c) Département de l'Oise ; (c) Communauté de l'Agglomération Creilloise

reproduction soumise à autorisation du titulaire des droits d'exploitation



Détail de l'une des travées et des anciennes ouvertures. Ces fenêtres avaient été percées pour assurer une meilleure luminosité.

IVR22_20076005104NUCA

Auteur de l'illustration : Clarisse Lorieux

(c) Région Hauts-de-France - Inventaire général ; (c) Département de l'Oise ; (c) Communauté de l'Agglomération Creilloise

reproduction soumise à autorisation du titulaire des droits d'exploitation



Mise en oeuvre des briques sur les murs des ateliers.

IVR22_20076005105NUCA

Auteur de l'illustration : Clarisse Lorieux

(c) Région Hauts-de-France - Inventaire général ; (c) Département de l'Oise ; (c) Communauté de l'Agglomération Creilloise

reproduction soumise à autorisation du titulaire des droits d'exploitation



Intérieur des ateliers : la toiture en sheds, la charpente et les poutrelles métalliques sont aujourd'hui masqués.

IVR22_20076005106NUCA

Auteur de l'illustration : Clarisse Lorieux

(c) Région Hauts-de-France - Inventaire général ; (c) Département de l'Oise ; (c) Communauté de l'Agglomération Creilloise

reproduction soumise à autorisation du titulaire des droits d'exploitation



Desserte privée ferroviaire dans les entrepôts de l'usine.

IVR22_20076005107NUCA

Auteur de l'illustration : Clarisse Lorieux

(c) Région Hauts-de-France - Inventaire général ; (c) Département de l'Oise ; (c) Communauté de l'Agglomération Creilloise

reproduction soumise à autorisation du titulaire des droits d'exploitation



Vestiges des rails dans l'entrepôt.

IVR22_20076005108NUCA

Auteur de l'illustration : Clarisse Lorieux

(c) Région Hauts-de-France - Inventaire général ; (c) Département de l'Oise ; (c) Communauté de l'Agglomération Creilloise

reproduction soumise à autorisation du titulaire des droits d'exploitation



Charpente métallique de l'entrepôt.

IVR22_20076005109NUCA

Auteur de l'illustration : Clarisse Lorieux

(c) Région Hauts-de-France - Inventaire général ; (c) Département de l'Oise ; (c) Communauté de l'Agglomération Creilloise

reproduction soumise à autorisation du titulaire des droits d'exploitation



La charpente métallique et la couverture en tuile mécanique.

IVR22_20076005111NUCA

Auteur de l'illustration : Clarisse Lorieux

(c) Région Hauts-de-France - Inventaire général ; (c) Département de l'Oise ; (c) Communauté de l'Agglomération Creilloise

reproduction soumise à autorisation du titulaire des droits d'exploitation



Charpente de l'un des entrepôts.

IVR22_20076005110NUCA

Auteur de l'illustration : Clarisse Lorieux

(c) Région Hauts-de-France - Inventaire général ; (c) Département de l'Oise ; (c) Communauté de l'Agglomération Creilloise

reproduction soumise à autorisation du titulaire des droits d'exploitation



Détail d'une poutrelle métallique sous les sheds.

IVR22_20076005112NUCA

Auteur de l'illustration : Clarisse Lorieux

(c) Région Hauts-de-France - Inventaire général ; (c) Département de l'Oise ; (c) Communauté de l'Agglomération Creilloise

reproduction soumise à autorisation du titulaire des droits d'exploitation



Au-dessus du faux-plafond, la toiture en sheds apparaît intacte.

IVR22_20076005113NUCA

Auteur de l'illustration : Clarisse Lorieux

(c) Région Hauts-de-France - Inventaire général ; (c) Département de l'Oise ; (c) Communauté de l'Agglomération Creilloise

reproduction soumise à autorisation du titulaire des droits d'exploitation



Entrée de l'usine et transformateur électrique.

IVR22_20076005114NUCA

Auteur de l'illustration : Clarisse Lorieux

(c) Région Hauts-de-France - Inventaire général ; (c) Département de l'Oise ; (c) Communauté de l'Agglomération Creilloise

reproduction soumise à autorisation du titulaire des droits d'exploitation