

Hauts-de-France, Somme  
Amiens  
371 plaine C Vieux cimetière de Saint-Acheul

## Tombeau (niche) de la famille Choquet-Carnoy

### Références du dossier

Numéro de dossier : IA80004259  
Date de l'enquête initiale : 2005  
Date(s) de rédaction : 2005  
Cadre de l'étude : inventaire topographique Amiens métropole, patrimoine funéraire  
Degré d'étude : étudié

### Désignation

Dénomination : tombeau  
Appellation : famille Choquet-Carnoy  
Parties constituantes non étudiées : clôture

### Compléments de localisation

Milieu d'implantation : en ville  
Références cadastrales :

### Historique

Le tombeau porte les signatures des architectes G. Antoine et fils et du marbrier E. Moriamé, ainsi que celle du sculpteur amiénois Albert Roze. Henry Antoine évoque le monument dans l'article consacré aux Arts décoratifs, lors de l'exposition organisée à Amiens par la société des Amis des Arts de la Somme, en 1912.

Le catalogue des œuvres du sculpteur amiénois Albert Roze (1946) indique que la décoration du monument est réalisée par Albert Roze, en collaboration avec Henry Antoine.

Période(s) principale(s) : 1er quart 20e siècle  
Auteur(s) de l'oeuvre : Albert Roze (sculpteur, signature), Georges Nicolas Antoine (architecte, signature), Ernest Moriamé (entrepreneur, signature)

### Description

Adossé au mur d'enceinte du cimetière, le tombeau en calcaire présente la forme d'une niche à parvis enclos antérieur, occupé par une tombale plate. La clôture est formée de piliers reliés par des garde-corps en fonte, comme le portillon antérieur. Les colonnes supportant le l'entablement sont en granite orangé.

Inscription concernant le destinataire : famille CHOQUET-CARNOY. Signature : G. Antoine et fils arch. / Albt Roze sculpt. / E. Moriame marbrier.

Décor : les chapiteaux sont ornés de feuilles de fougères. de mosaïque ; les angles supérieurs de l'entablement sont ornés de grappes de raisin.

### Éléments descriptifs

Matériau(x) du gros-oeuvre, mise en oeuvre et revêtement : calcaire

### Typologies et état de conservation

Typologies : tombeau en forme de niche monumentale à parvis enclos

## Décor

Techniques : mosaïque

## Statut, intérêt et protection

Ce tombeau niche en marbre belge, réalisé par le marbrier E. Moriamé, sur les plans des architectes Georges Antoine et fils (signature), a sans doute été construit vers 1910. C'est actuellement le seul tombeau attribuable aux architectes, dont on connaît plusieurs réalisations.

On signalera la contribution du sculpteur Albert Roze (signature), saluée par l'architecte Henry Antoine, lors de l'exposition organisée par la société des Amis des Arts de la Somme en 1912.

Statut de la propriété : propriété privée

## Références documentaires

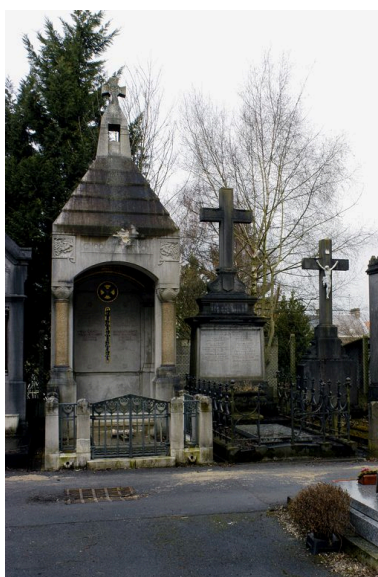
### Bibliographie

- ANTOINE, Henry. "Arts décoratifs". *Notre Picardie*, n° 76, Amiens, 1912.  
p. 127.
- **Œuvres d'Albert Roze. Monuments, sculptures, plaquettes.** Amiens : Yvert, 1946.  
p. 8

## Illustrations



Vue de situation, tombeau  
à droite de l'image.  
Phot. Thierry Lefébure  
IVR22\_20058000255NUCA



Vue générale.  
Phot. Thierry Lefébure  
IVR22\_20058000254NUCA



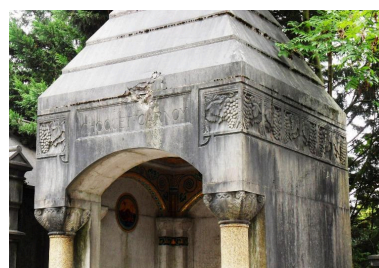
Vue générale.  
Phot. Isabelle Barbedor  
IVR32\_20178005153NUCA



Vue de détail sur la signature  
de l'architecte et du sculpteur.  
Phot. Isabelle Barbedor

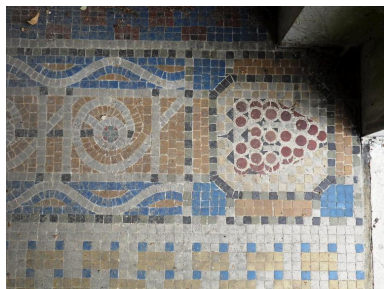


Vue de détail de la clôture.  
Phot. Isabelle Barbedor  
IVR22\_20118010018NUCA



Vue du décor sculpté.  
Phot. Isabelle Barbedor  
IVR22\_20118010020NUCA

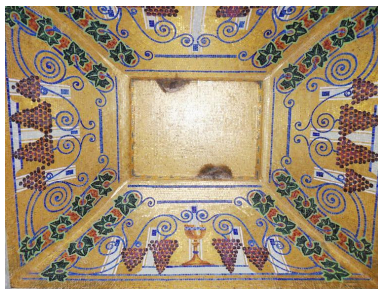
IVR22\_20118010017NUCA



Vue de détail du pavement de sol.

Phot. Isabelle Barbedor

IVR22\_20118010021NUCA



Vue du décor en  
mosaïque de la voûte.

Phot. Isabelle Barbedor

IVR22\_20118010019NUCA



Vue d'un des chapiteaux.

Phot. Isabelle Barbedor

IVR22\_20118010024NUCA

## Dossiers liés

### Dossiers de synthèse :

L'oeuvre d'Albert Roze (IM80002060)

L'architecture funéraire dans les communes étudiées d'Amiens métropole (IA80009908)

### Oeuvre(s) contenue(s) :

### Oeuvre(s) en rapport :

Cimetière communal d'Amiens, dit Vieux cimetière Saint-Acheul (IA80003595) Hauts-de-France, Somme, Amiens, rue de Cagny

Auteur(s) du dossier : Isabelle Barbedor

Copyright(s) : (c) Région Hauts-de-France - Inventaire général



Vue de situation, tombeau à droite de l'image.

IVR22\_20058000255NUCA

Auteur de l'illustration : Thierry Lefébure

(c) Région Hauts-de-France - Inventaire général

reproduction soumise à autorisation du titulaire des droits d'exploitation



Vue générale.

IVR22\_20058000254NUCA

Auteur de l'illustration : Thierry Lefébure

(c) Région Hauts-de-France - Inventaire général

reproduction soumise à autorisation du titulaire des droits d'exploitation



Vue générale.

IVR32\_20178005153NUCA

Auteur de l'illustration : Isabelle Barbedor

(c) Région Hauts-de-France - Inventaire général

reproduction soumise à autorisation du titulaire des droits d'exploitation



Vue de détail sur la signature de l'architecte et du sculpteur.

IVR22\_20118010017NUCA

Auteur de l'illustration : Isabelle Barbedor

(c) Région Hauts-de-France - Inventaire général

reproduction soumise à autorisation du titulaire des droits d'exploitation



Vue de détail de la clôture.

IVR22\_20118010018NUCA

Auteur de l'illustration : Isabelle Barbedor

(c) Région Hauts-de-France - Inventaire général

reproduction soumise à autorisation du titulaire des droits d'exploitation





Vue du décor sculpté.

IVR22\_20118010020NUCA

Auteur de l'illustration : Isabelle Barbedor

(c) Région Hauts-de-France - Inventaire général

reproduction soumise à autorisation du titulaire des droits d'exploitation



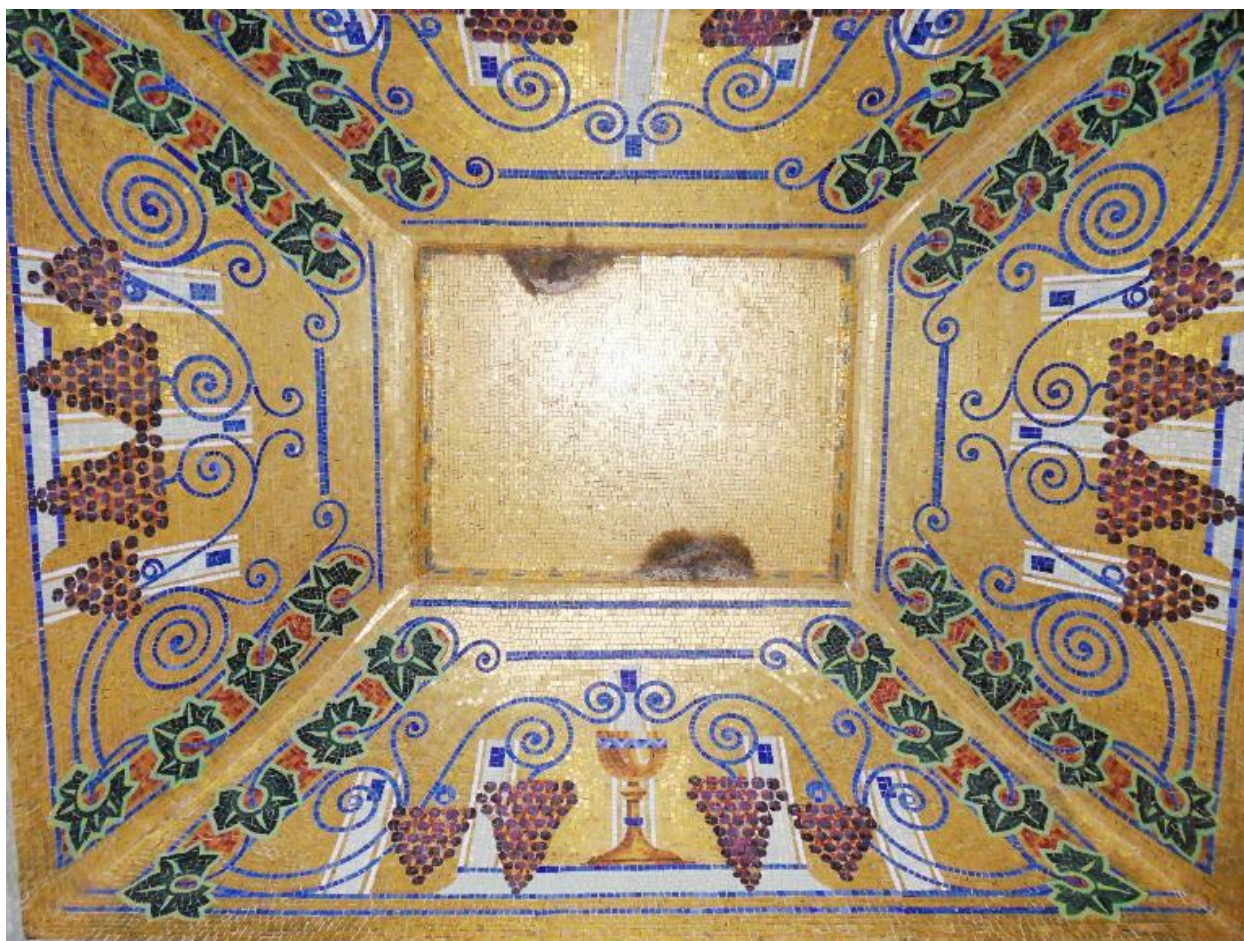
Vue de détail du pavement de sol.

IVR22\_20118010021NUCA

Auteur de l'illustration : Isabelle Barbedor

(c) Région Hauts-de-France - Inventaire général

reproduction soumise à autorisation du titulaire des droits d'exploitation



Vue du décor en mosaïque de la voûte.

IVR22\_20118010019NUCA

Auteur de l'illustration : Isabelle Barbedor

(c) Région Hauts-de-France - Inventaire général

reproduction soumise à autorisation du titulaire des droits d'exploitation



Vue d'un des chapiteaux.

IVR22\_20118010024NUCA

Auteur de l'illustration : Isabelle Barbedor

(c) Région Hauts-de-France - Inventaire général

reproduction soumise à autorisation du titulaire des droits d'exploitation