

Hauts-de-France, Aisne  
Saint-Quentin  
Ancienne collégiale royale, actuellement basilique Saint-Quentin

## Retable de l'ancienne chapelle saint-Denis : scènes du martyre des saints Denis, Rustique et Eleuthère

### Références du dossier

Numéro de dossier : IM02004687  
Date de l'enquête initiale : 2010  
Date(s) de rédaction : 2010  
Cadre de l'étude : enquête thématique régionale la basilique de Saint-Quentin  
Degré d'étude : étudié

### Désignation

Dénomination : retable  
Titres : Scènes du martyre des saints Denis, Rustique et Eleuthère

### Compléments de localisation

Milieu d'implantation : en ville  
Emplacement dans l'édifice : deuxième chapelle sud du choeur dite chapelle Saint-Denis actuellement chapelle Saint-Antoine de Padoue

### Historique

Dans la vaste entreprise de renouvellement du décor intérieur de la basilique, qui occupe la seconde moitié du 19e siècle, la chapelle Saint-Denis reçoit un autel et un retable de style néo-gothique en 1883. Ce mobilier est l'oeuvre des sculpteurs et décorateurs Francis et Aimé Jacquier, de Caen (le retable est signé et daté à deux endroits). Le retable est fortement endommagé au cours de la Première Guerre mondiale. La disparition de têtes et de mains, ainsi que les traces d'outils encore visibles à la place de personnages, témoignent de mutilations volontaires ou de prélèvements de "souvenirs". Ce retable n'a pas été restauré depuis.

Période(s) principale(s) : 4e quart 19e siècle  
Dates : 1883  
Auteur(s) de l'oeuvre : Francis Jacquier (sculpteur), Aimé Jacquier (sculpteur)  
Lieu d'exécution : Basse-Normandie, 14, Caen

### Description

Le retable est formé de plusieurs éléments en calcaire blanc. Il est composé d'une niche centrale verticale, sommée d'un arc brisé, encadrée par deux travées rectangulaires horizontales, compartimentées. Niche et travées renferment un décor à relief engagé, les scènes étant traitées en relief pictural. Une ornementation en haut relief, faisant corps avec le mur, complète l'oeuvre.

### Éléments descriptifs

Catégorie(s) technique(s) : sculpture  
Éléments structurels, forme, fonctionnement : travée, rectangulaire vertical, en arc brisé ; travée, 2, rectangulaire horizontal

Matériaux : calcaire (blanc, en plusieurs éléments) : taillé, poli, décor dans la masse, décor en haut-relief, décor à relief engagé

#### Mesures :

H = 192 ; la = 285 ; pr = 15.

#### Représentations :

figure biblique ; Christ, assis, de face, auréole, coussin, rosace, arc trilobé

scène ; ?, évêque, reliquaire, chasuble, étole, servant, crosse, église ; dévotion aux saints

scène ; saint Denis, agenouillé, de trois-quarts, mitre, bourreau ; martyr

scène ; vue d'intérieur, tombeau ; église

scène ; en buste, nuée, prière, personnage ; fond de paysage, arbre, martyr, saint Rustique, saint Eleuthère, agenouillé, décollation, bourreau, en pied, de trois-quarts, hache, ange

ornementation ; tige, fleur

Au centre, est représenté le Christ nimbé, assis de face sur un coussin. Son avant-bras droit est levé, dans un geste de bénédiction ou d'enseignement. Il se détache sur un fond de rosaces sous un arc trilobé. A droite, se succèdent deux scènes. La celle de l'extrémité représente le martyr de saint Denis, évêque de Paris. Dans un paysage de collines et d'arbres, le saint est agenouillé de trois-quarts, en prière, sa mitre posée sur le sol devant lui. Derrière lui, un bourreau s'appête à le décapiter avec une épée. Le fourreau vide de l'épée est visible à son côté. A gauche, un homme drapé, assis sur un banc semble observer le supplice. Il s'agit peut-être du préfet Fescinius (ou Sissinus, ou Sissinius) qui a condamné à mort le saint. Près du martyr, se tient une femme, représentée de face, un voile sur la tête. Elle tient un linge à la main. Il s'agit sans doute de Catulla, femme pieuse qui a enseveli les trois saints. Dans le ciel, un ange à mi-corps dans une nuée ouvre les bras. La seconde scène qui se passe à l'intérieur d'un édifice religieux montre un tombeau ou un autel recouvert d'une nappe, et sur lequel est posée une châsse (peut-être la châsse de saint Denis ?). Un évêque est représenté de profil devant lui. Il est accompagné de deux servants : l'un agenouillé qui tient l'arrière de la chasuble, l'autre debout qui porte la crosse. Cette scène mutilée est difficile à identifier. Il peut s'agir d'un épisode de la vie de saint Denis, ou bien d'une évocation du culte rendu à ses reliques. A gauche, a été sculptée la scène du martyr des deux compagnons de saint Denis, le prêtre Rustique et le diacre Eleuthère. A l'origine, les deux hommes étaient agenouillés de trois-quarts, à proximité l'un de l'autre. Deux bourreaux, debout derrière eux, s'appêtent à les décapiter avec une hache. Au-dessus du paysage arboré, deux anges dans des nuées, dont l'un en prière subsiste, se préparent à accueillir les âmes. La scène se complétait de deux personnages drapés dans de longs vêtements. Mais ils ont été trop mutilés pour pouvoir être identifiés. La scène voisine montre dans un édifice religieux, deux hommes en prière (l'un agenouillé de profil et l'autre debout et de trois-quarts) devant un autel ou un tombeau. Là également, il est difficile de dire s'il s'agit d'un épisode de la vie des deux saints ou du culte rendu à leurs reliques. Le retable est surmonté d'un motif de tiges et de corolles de fleurs.

Inscriptions & marques : signature (gravé, sur l'oeuvre), inscription concernant le lieu d'exécution (gravé, sur l'oeuvre), date (gravé, sur l'oeuvre)

#### Précisions et transcriptions :

Une inscription comportant le nom des auteurs, le lieu d'exécution et la date, est gravée sur le socle du retable, à droite : Fis & Ame JACQUIER / FECERUNT. / CAEN 1883. Les mêmes informations sont gravées sur les montants du siège du Christ, dans la niche centrale. On lit à notre gauche : FRANCIS & AIME JACQUIER, et à notre droite : CAEN 1883.

### État de conservation

mauvais état , oeuvre mutilée

L'oeuvre a été fortement endommagée au cours de la Première Guerre mondiale. Toutes les têtes ont été brisées ainsi que les bras ou les mains. Des personnages de la scène de gauche ont disparu. Les tiges décoratives sont également amputées.

### Statut, intérêt et protection

Statut de la propriété : propriété de la commune

### Références documentaires

#### Documents d'archive

- AC Saint-Quentin : 6 S 3. **Registre des délibérations du Conseil de Fabrique** (17 septembre 1875-12 décembre 1906).  
p. 198 (séance du 8 décembre 1883)

- A Evêché Soissons. 3 F 1893-1896. **État présenté par M. le curé de la Basilique de Saint-Quentin.**  
p. 14 quater

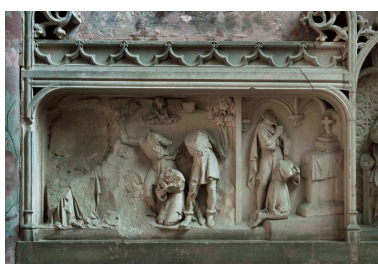
## Bibliographie

- DREILING, Prof. Dr. Raymund. **Die Basilika von St. Quentin. Ihre Geschichte und ihr Charakter.** St. Quentin, 1916.  
p. 36
- HACHET, Jules. **La basilique de Saint-Quentin. Son Histoire - Sa Description.** Troisième édition. Saint-Quentin : Imprimerie moderne, 1926.  
p. 29, 31

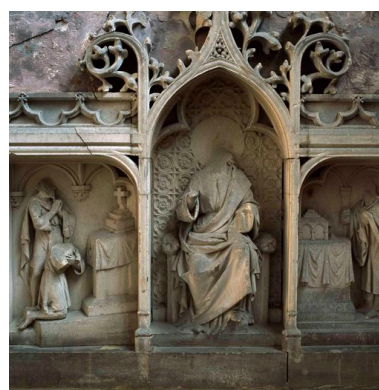
## Illustrations



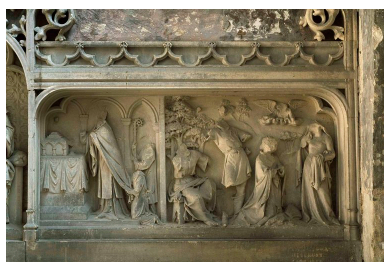
Vue générale de l'autel et du retable.  
Phot. Thierry Lefébure  
IVR22\_20100200097VA



Vue de la partie gauche.  
Phot. Thierry Lefébure  
IVR22\_20100200009XA



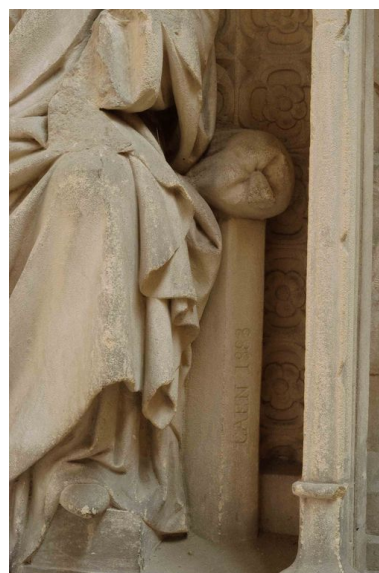
Vue de la partie centrale.  
Phot. Thierry Lefébure  
IVR22\_20100200010XA



Vue de la partie droite.  
Phot. Thierry Lefébure  
IVR22\_20100200011XA



Partie centrale : détail de la signature.  
Phot. Thierry Lefébure  
IVR22\_20100200021NUCA



Partie centrale : détail de la date et du lieu d'exécution.  
Phot. Thierry Lefébure  
IVR22\_20100200020NUCA

## **Dossiers liés**

**Oeuvre(s) contenue(s) :**

**Oeuvre(s) en rapport :**

Les objets mobiliers de la basilique Saint-Quentin (IM02004627) Hauts-de-France, Aisne, Saint-Quentin, Ancienne collégiale royale, actuellement basilique Saint-Quentin

Auteur(s) du dossier : Christiane Riboulleau

Copyright(s) : (c) Région Hauts-de-France - Inventaire général



Vue générale de l'autel et du retable.

IVR22\_20100200097VA

Auteur de l'illustration : Thierry Lefébure

(c) Région Hauts-de-France - Inventaire général

reproduction soumise à autorisation du titulaire des droits d'exploitation



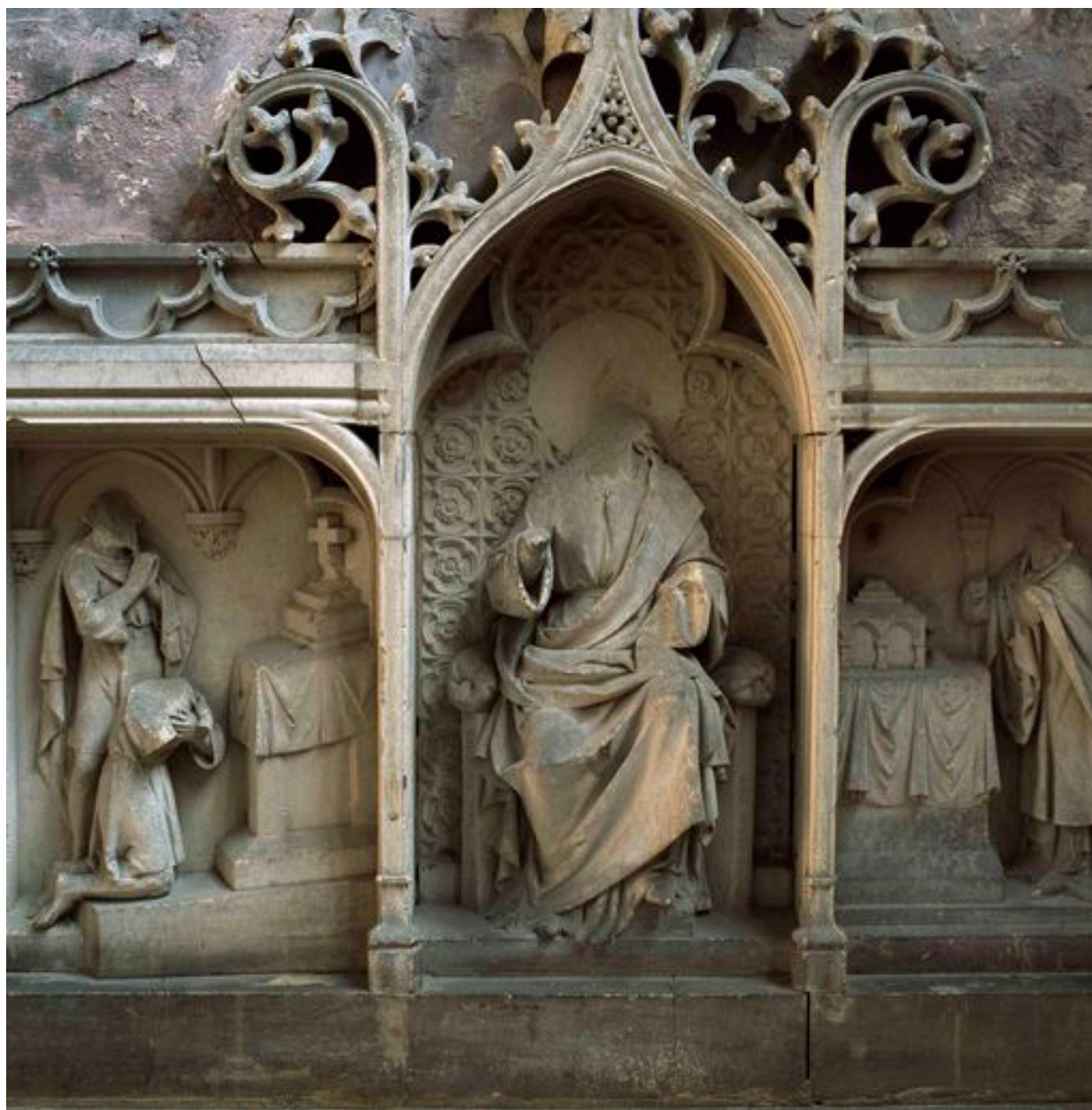
Vue de la partie gauche.

IVR22\_20100200009XA

Auteur de l'illustration : Thierry Lefébure

(c) Région Hauts-de-France - Inventaire général

reproduction soumise à autorisation du titulaire des droits d'exploitation



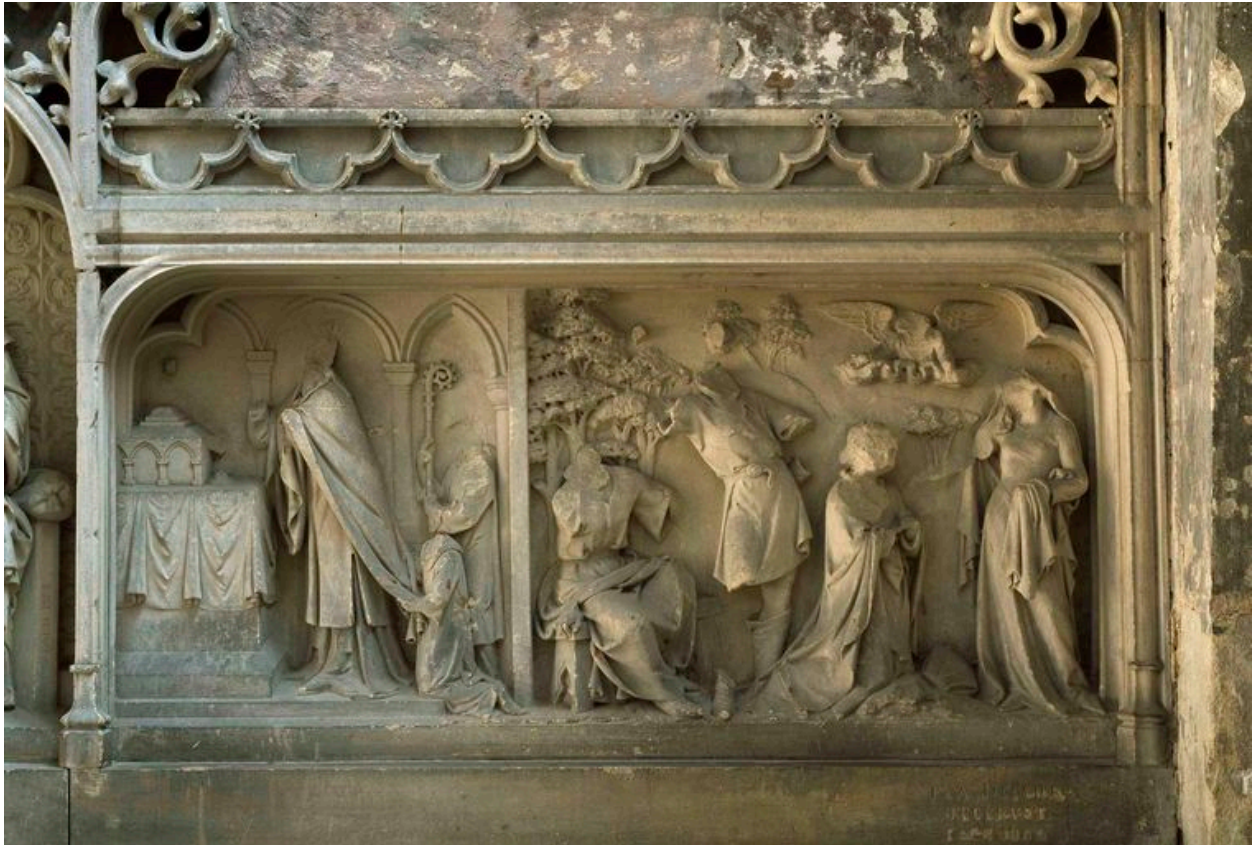
Vue de la partie centrale.

IVR22\_20100200010XA

Auteur de l'illustration : Thierry Lefébure

(c) Région Hauts-de-France - Inventaire général

reproduction soumise à autorisation du titulaire des droits d'exploitation



Vue de la partie droite.

IVR22\_20100200011XA

Auteur de l'illustration : Thierry Lefébure

(c) Région Hauts-de-France - Inventaire général

reproduction soumise à autorisation du titulaire des droits d'exploitation





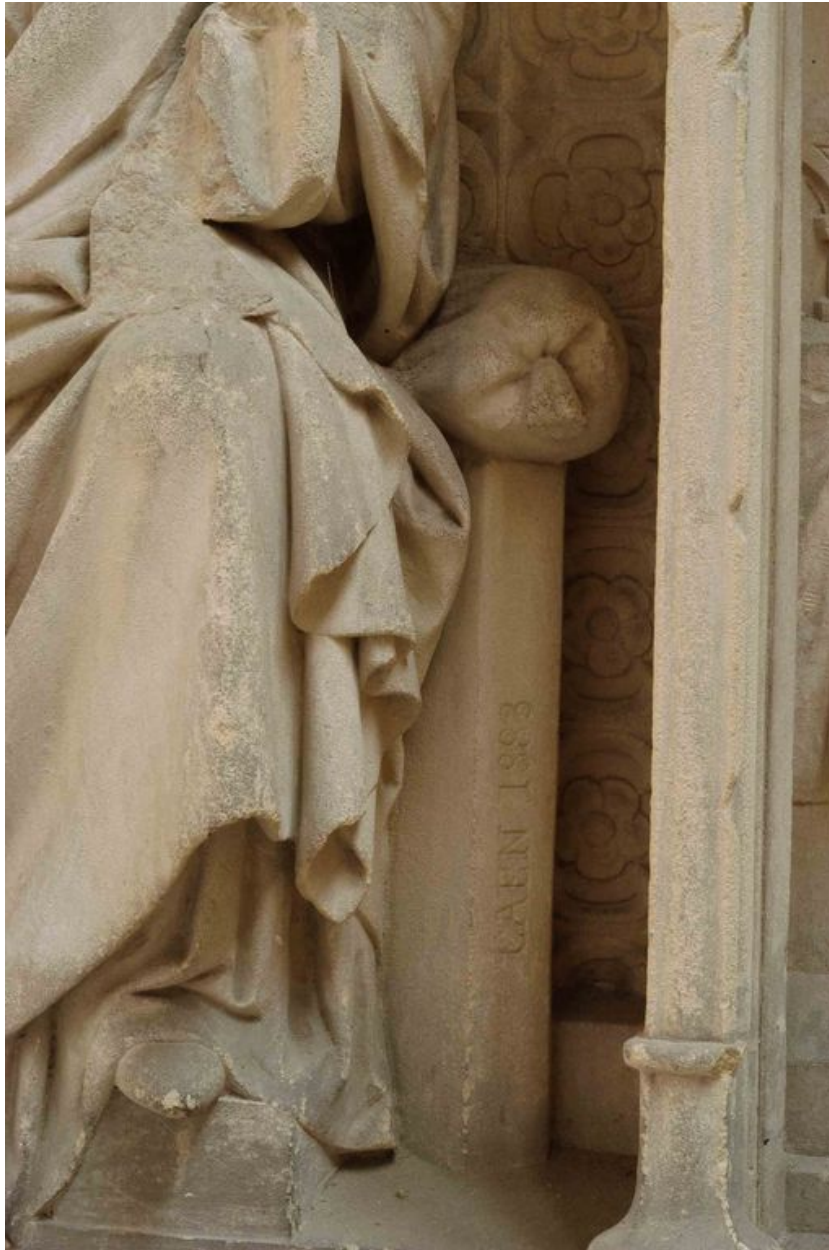
Partie centrale : détail de la signature.

IVR22\_20100200021NUCA

Auteur de l'illustration : Thierry Lefébure

(c) Région Hauts-de-France - Inventaire général

reproduction soumise à autorisation du titulaire des droits d'exploitation



Partie centrale : détail de la date et du lieu d'exécution.

IVR22\_20100200020NUCA

Auteur de l'illustration : Thierry Lefébure

(c) Région Hauts-de-France - Inventaire général

reproduction soumise à autorisation du titulaire des droits d'exploitation