

Hauts-de-France, Somme  
Péronne  
3 et 5 rue de la Caisse d'Epargne

## Caisse d'Epargne de Péronne

### Références du dossier

Numéro de dossier : IA80002468

Date de l'enquête initiale : 2017

Date(s) de rédaction : 2017

Cadre de l'étude : enquête thématique régionale La première Reconstruction, patrimoine de la Reconstruction

Degré d'étude : recensé

### Désignation

Dénomination : caisse d'épargne

### Compléments de localisation

Milieu d'implantation : en ville

Références cadastrales :

### Historique

La Caisse d'Epargne de Péronne est construite à la veille de la Première Guerre mondiale, imposée comme construction neuve en 1914. Elle est détruite en 1919 et reconstruite, vers 1922, sur les plans de l'architecte A. Durquin. Elle est à nouveau endommagée et restaurée en 1941.

Les cartes postales en donnent une représentation, peu après son achèvement en 1910. L'édifice dispose de trois accès, deux rue de la Caisse-d'Epargne, le troisième rue Georges-Clémenceau pour le logement. La distribution d'origine du rez-de-chaussée est connue par les plans de 1919 (10R 1010). La Caisse d'Epargne dispose d'une entrée, au sud du grand hall ouvrant sur la salle des employés, qui communique avec la salle des archives et le bureau du Caissier, et d'une sortie, au nord. L'entrée distribue également l'accès à l'étage par un escalier situé dans l'angle, côté rue. Le logement, qui communique avec le bureau du Caissier, comprend un salon et salle-à-manger, une cuisine et une petite salle-à-manger. Cette disposition est reprise lors de la reconstruction. L'entrée du public donne accès à un vestibule, puis au vaste hall et aux bureaux des employés, qui communique avec les archives et le bureau du caissier. L'entrée des sociétaires ouvre sur un vestibule donnant accès à la salle du conseil à l'étage, réservée aux sociétaires, mais également aux espaces publics. Un vestiaire et des sanitaires sont accessibles depuis les deux entrées. Enfin le logement, qui dispose d'un accès indépendant depuis la rue Georges-Clémenceau, comprend salon et salle-à-manger, cuisine et chambre, au rez-de-chaussée, 4 chambres, salle de bains et terrasse à l'étage.

Période(s) principale(s) : 1er quart 20e siècle

Période(s) secondaire(s) : 2e quart 20e siècle

Auteur(s) de l'oeuvre : A. Duquin (architecte, attribution par source)

### Description

L'édifice occupe une parcelle d'angle à pan coupé traversante, fermée au nord et à l'ouest par un mur de briques. Il se compose d'un bâtiment principal, aligné sur rue, qui dispose de deux accès rue de la Caisse d'Epargne et d'un accès, rue Georges-Clemenceau (logement). Construit en briques et couvert d'ardoises, il compte un étage carré. La façade principale est marquée par un léger avant-corps en pierre de taille à trois travées surmonté d'un fronton. L'inscription "CAISSE d'EPARGNE" est gravée dans le fronton. Deux portes donnent accès au bâtiment de part et d'autre de cet avant-corps. La travée d'angle se signale également par un appareillage en pierre de taille et un décor sculpté dans le fronton.

Une extension a été construite à l'arrière, réduisant l'emprise initiale du jardin.

## Éléments descriptifs

Matériau(x) du gros-oeuvre, mise en oeuvre et revêtement : brique

Matériau(x) de couverture : ardoise

Étage(s) ou vaisseau(x) : rez-de-chaussée surélevé, 1 étage carré

## Statut, intérêt et protection

Statut de la propriété : propriété privée

## Références documentaires

### Documents d'archive

- AD Somme. série 3P ; 3P 260/16. **Péronne. Matrices des propriétés bâties 1911.**

### Documents figurés

- **Péronne. La caisse d'Epargne.** Carte postale, début 20e siècle (coll. part).
- **Péronne. Caisse d'Epargne. Plan du rez-de-chaussée, vers 1910 (AD Somme ; 10R 1010).**  
**Péronne. Caisse d'Epargne. Plan du rez-de-chaussée, vers 1910 (AD Somme ; 10R 1010).**
- **Ville de Péronne. Caisse d'Epargne. Elévation antérieure, vers 1922 (AD Somme ; 10R 1010).**
- **Ville de Péronne. Caisse d'Epargne. Plan du rez-de-chaussée, A. Duquin architecte, vers 1922 (AD Somme ; 10R 1010).**
- **Ville de Péronne. Caisse d'Epargne. Plan de l'étage, A. Duquin architecte, vers 1922 (AD Somme ; 10R 1010).**

## Annexe 1

### Dates de création des caisses d'Epargne

1832 : Amiens

1833 : Saint-Quentin, Soissons

1834 : Laon, Beauvais, Liancourt

1835 : Abbeville, Senlis

1836 : Château-Thierry, Compiègne, Clermont

1840 : Guise

1841 : La Fère, Vervins

1843 : Chauny

1853 : Doullens, Péronne

1854 : Montdidier

1857 : Grandvilliers, Méru

1859 : Poix de Picardie

1862 : Noailles, Songeons

1868 : Bresles

1871 : Estrées-Saint-Denis

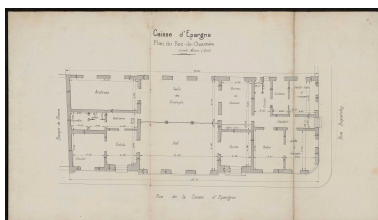
1873 : Chaumont-en-Vexin

1876 : Formerie

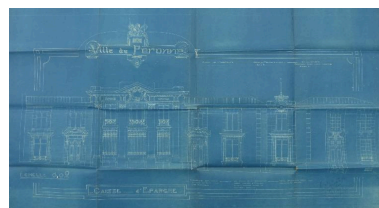
## Illustrations



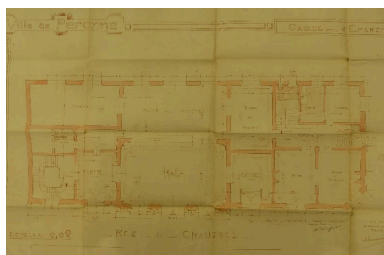
Péronne. La Caisse d'Epargne avant la première guerre mondiale.  
Carte postale (coll. part.)  
Phot. Barbedor Isabelle  
IVR32\_20178005282NUCA



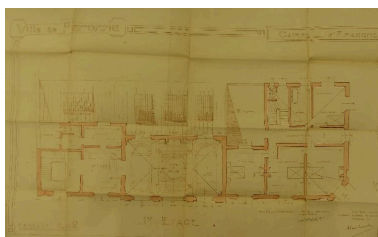
Péronne. Caisse d'Epargne.  
Plan du rez-de-chaussée, vers 1910 (AD Somme ; 10R 1010).  
Phot. Archives départementales de la Somme (reproduction)  
IVR32\_20228005003NUCA



Ville de Péronne. Caisse d'Epargne. Elévation antérieure (AD Somme ; 10R 1018).  
Phot. Barbedor Isabelle  
IVR32\_20178005285NUCA



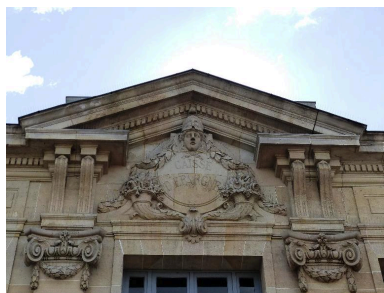
Ville de Péronne. Caisse d'Epargne. Plan du rez-de-chaussée, A. Duquin architecte (AD Somme ; 10R 1018).  
Phot. Barbedor Isabelle  
IVR32\_20178005287NUCA



Ville de Péronne. Caisse d'Epargne. Plan du 1er étage, A. Duquin architecte (AD Somme ; 10R 1018).  
Phot. Barbedor Isabelle  
IVR32\_20178005286NUCA



Vue générale.  
Phot. Isabelle Barbedor  
IVR32\_20178005251NUCA



Vue de détail sur le fronton.  
Phot. Isabelle Barbedor  
IVR32\_20178005252NUCA

## Dossiers liés

**Oeuvre(s) contenue(s) :**

**Oeuvre(s) en rapport :**

Ancienne ville close de Péronne (IA80000834) Hauts-de-France, Somme, Péronne

Auteur(s) du dossier : Isabelle Barbedor

Copyright(s) : (c) Région Hauts-de-France - Inventaire général



Péronne. La Caisse d'Epargne avant la première guerre mondiale. Carte postale (coll. part.)

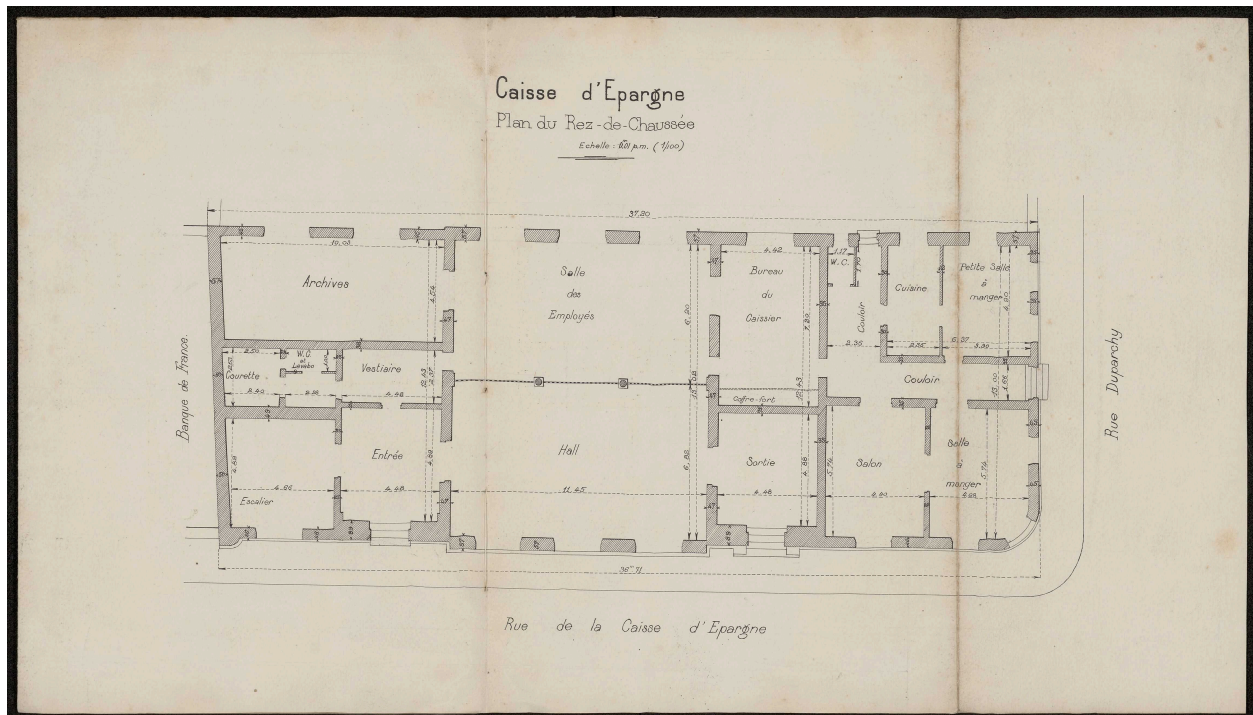
IVR32\_20178005282NUCA

Auteur de l'illustration : Barbedor Isabelle

(c) Région Hauts-de-France - Inventaire général

reproduction soumise à autorisation du titulaire des droits d'exploitation





Péronne. Caisse d'Epargne. Plan du rez-de-chaussée, vers 1910 (AD Somme ; 10R 1010).

IVR32\_20228005003NUCA

Auteur de l'illustration : Archives départementales de la Somme (reproduction)

(c) Département de la Somme - Archives départementales

reproduction soumise à autorisation du titulaire des droits d'exploitation

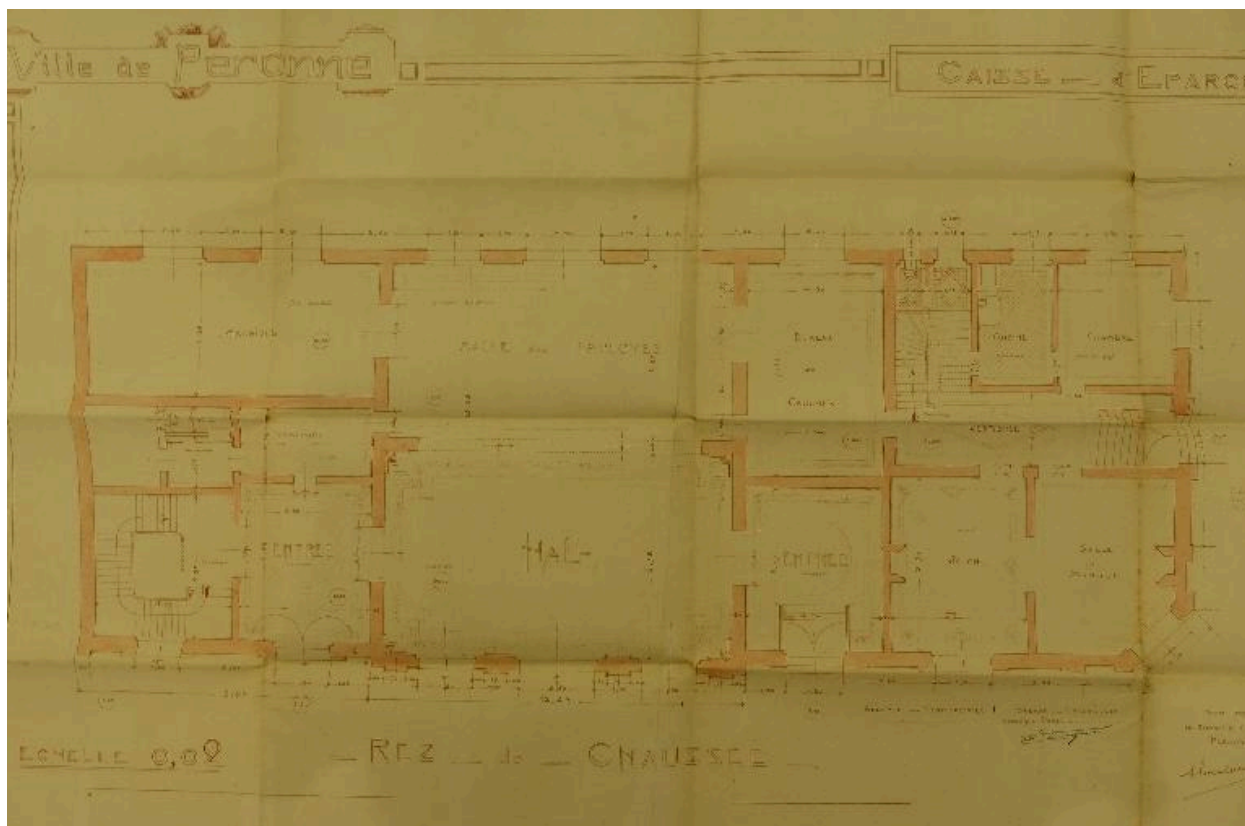


Ville de Péronne. Caisse d'Epargne. Elévation antérieure (AD Somme ; 10R 1018).

IVR32\_20178005285NUCA

Auteur de l'illustration : Barbedor Isabelle

(c) Région Hauts-de-France - Inventaire général ; (c) Département de la Somme - Archives départementales  
reproduction soumise à autorisation du titulaire des droits d'exploitation

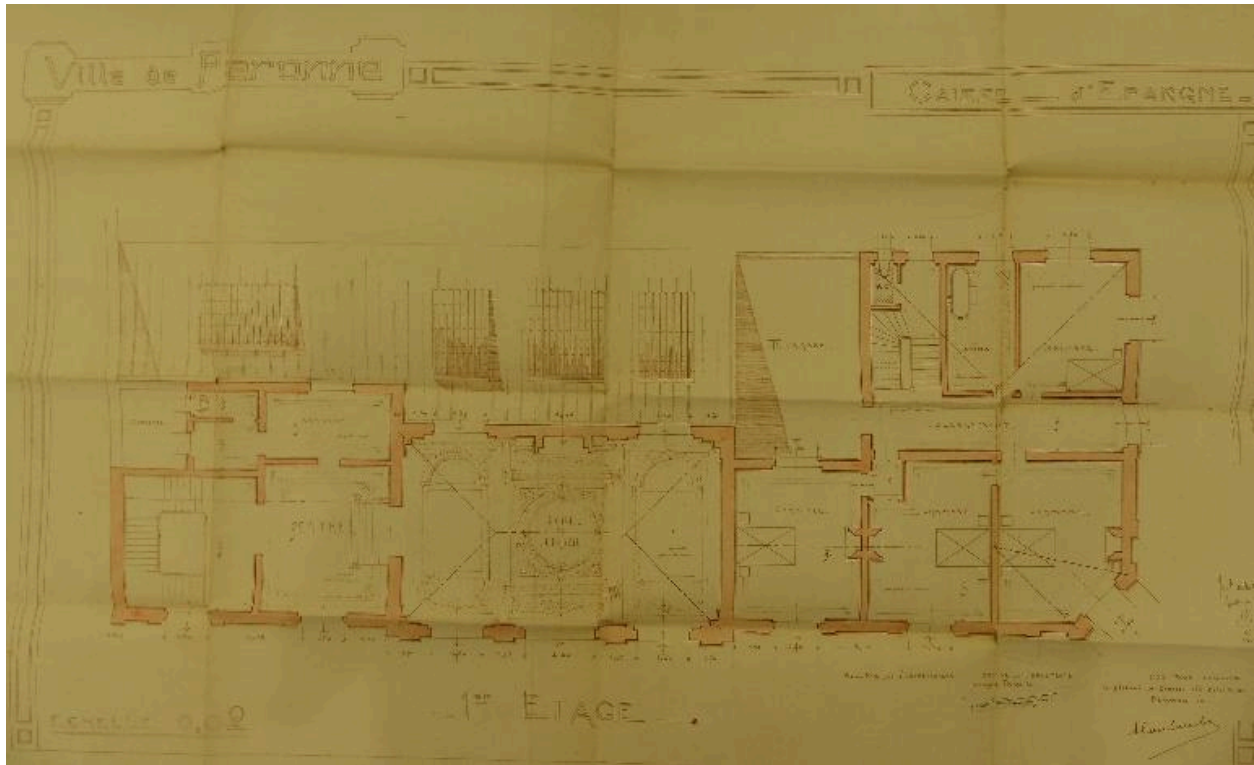


Ville de Péronne. Caisse d'Epargne. Plan du rez-de-chaussée, A. Duquin architecte (AD Somme ; 10R 1018).

IVR32\_20178005287NUCA

Auteur de l'illustration : Barbedor Isabelle

(c) Région Hauts-de-France - Inventaire général ; (c) Département de la Somme - Archives départementales  
reproduction soumise à autorisation du titulaire des droits d'exploitation



Ville de Péronne. Caisse d'Epargne. Plan du 1er étage, A. Duquin architecte (AD Somme ; 10R 1018).

IVR32\_20178005286NUCA

Auteur de l'illustration : Barbedor Isabelle

(c) Région Hauts-de-France - Inventaire général ; (c) Département de la Somme - Archives départementales  
reproduction soumise à autorisation du titulaire des droits d'exploitation





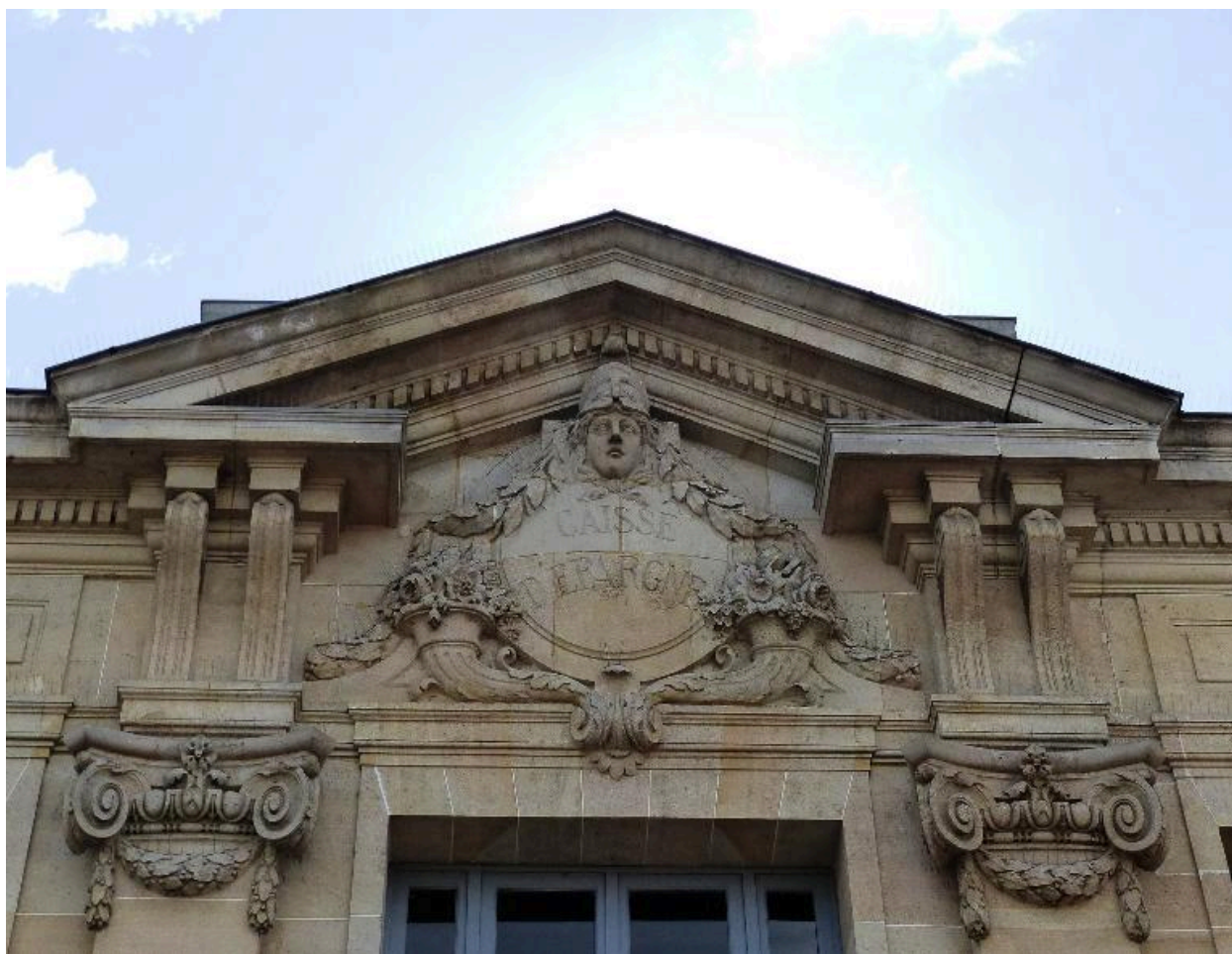
Vue générale.

IVR32\_20178005251NUCA

Auteur de l'illustration : Isabelle Barbedor

(c) Région Hauts-de-France - Inventaire général

reproduction soumise à autorisation du titulaire des droits d'exploitation



Vue de détail sur le fronton.

IVR32\_20178005252NUCA

Auteur de l'illustration : Isabelle Barbedor

(c) Région Hauts-de-France - Inventaire général

reproduction soumise à autorisation du titulaire des droits d'exploitation