

Hauts-de-France, Nord  
Beaucamps-Ligny

## Quartier général de division d'artillerie (casemate de commandement), dit Amberg 1, puis Somerset Farm, puis 173

### Références du dossier

Numéro de dossier : IA59004836

Date de l'enquête initiale : 2012

Date(s) de rédaction : 2014

Cadre de l'étude : enquête thématique régionale Les ouvrages fortifiés de la Première Guerre mondiale

Degré d'étude : étudié

### Désignation

Dénomination : casemate

Précision sur la dénomination : casemate de commandement

Appellation : Quartier général de division d'artillerie, Amberg 1, Somerset Farm, 173, blockhaus

### Compléments de localisation

Milieu d'implantation :

Références cadastrales : 2014, 0A, 1514

### Historique

Ce site est particulièrement bien documenté. D'une part la tour casematée comporte à sa base un cartouche en ciment portant les mentions, endommagées mais lisibles, : "**Schulzenturm erbaut 28. 7. 1917, 79**". Par ailleurs en 1919, il servit d'objet d'étude à l'état-major britannique, qui voulait en tirer des enseignements militaires (voir en infra). Enfin, en 1922, il a été pressenti au classement par la Commission des Monuments Historiques, au titre des Vestiges de guerre (voir en infra). L'ensemble de ces données, allemandes, britanniques et françaises permettent de retracer une partie de son histoire. Le cadastre consulaire de 1816 nous montre à cet endroit un édifice entouré d'eau, à cour carrée, d'environ 50m. de longueur pour 35 de large. A l'aube de la guerre, cet ensemble est connu sous l'appellation de ferme Desbonnets, du nom son locataire. C'est dans ses murs, nous le verrons par la suite, que les allemands dissimulent, en 1917, un poste de commandement et une tour d'observation casematée. Cette dernière, baptisée Schulzeturm (Tour du maire ?), est achevée le 28 juillet 1917 par le 79e régiment de pionniers de réserve.

Le rapport britannique, "**Studies of german defences near Lille**", comporte de nombreux plans de ce site (plan de situation, coupes, élévation) qu'il désigne comme étant le Quartier général de division d'artillerie *Amberg I (Divisional Artillery Headquarter Post - "Amberg" I)* et nomme par ailleurs *Somerset Farm*. L'appellation *Amberg* (substitut du *Fresnoy* sur les cartes allemandes) ainsi que les plans d'origine de ce qui apparaît, avant-guerre, comme un vaste et beau manoir, laissent à penser que les allemands en ont dressé les plans à leur arrivée et les britanniques reproduits après-guerre. Ces derniers décrivent l'importance et la qualité de ce poste de commandement.

Le rapport des français, en 1922, est plus pragmatique. En effet il apparaît que la Commission des Monuments Historiques, section des Vestiges de guerre, loin de statuer sur la valeur mémorielle ou historique du site, n'est là que pour mettre en balances les coûts liés à la démolition et ceux découlant d'une expropriation. Si la destruction est trop onéreuse, l'Etat rachète le terrain, *dans l'état ou il se trouve* (art. 46 de la loi du 17 avril 1919). C'est le cas pour cet ensemble d'abris dont la destruction est estimée à 4 fois le prix du rachat. Par la suite, le site est demeuré en l'état et la ferme a été reconstruite sur la parcelle attenante, au sud. Aujourd'hui, seule la tour est visible, dans l'alignement d'un hangar.

Période(s) principale(s) : 1er quart 20e siècle (?)

## Description

Accès au site refusé.

A la lecture du rapport britannique de 1919, il apparaît que cet ensemble comprenait un centre de commandement doté d'une tourelle pour la transmission par signaux lumineux (détruit), 3 casemates à personnel (détruites ou ensevelies) et une tour casematée d'observation, aujourd'hui seul élément visible. Celle-ci, d'une dizaine de mètres de hauteur a été construit dans un corps de bâtiment, de ferme ou de manoir. Un plan et une photographies britanniques des années 1920 nous le montre peint en rouge et blanc, dans le style des colombiers en rouge-barre, très nombreux dans la région.

L'observatoire comprend 5 niveaux d'environ 2m de hauteur chacun. Le premier niveau est aujourd'hui enterré. Son emprise est plus large que celle de la tour. Un macaron en ciment, à gauche de l'entrée, porte les mentions : "Schulzenturm erbaut 28. 7. 1917, 79". Les niveaux sont indépendants les uns avec les autres et ne communiquent que par l'extérieur via des échelons métalliques courant sur toute la hauteur de la face sud. Chaque niveau comprend 2 voire 3 embrasures d'observation.

## Éléments descriptifs

Matériau(x) du gros-oeuvre, mise en oeuvre et revêtement : béton, béton armé

Matériau(x) de couverture : béton en couverture

Étage(s) ou vaisseau(x) : en rez-de-chaussée

Type(s) de couverture : terrasse

## Typologies et état de conservation

État de conservation : désaffecté

## Statut, intérêt et protection

Intérêt de l'œuvre : vestiges de guerre

Statut de la propriété : propriété privée

## Références documentaires

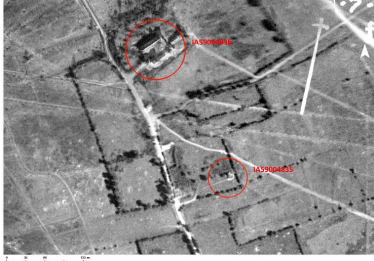
### Documents d'archive

- WILSON, Bevil Thomson. **Studies of German defences near Lille** by captain and brevet major B. T. Wilson. [s.n.] : Chatham W. and J. Mackay and Co Ltd, [1920 ?]
- **Beaucamps-Ligny, conservation des vestiges de guerre** [1922-1923] (AD Nord ; 10RA 258)

### Documents figurés

- **Photographies aériennes du 17/02/1918 et du 9/07/1918** (Imperial War Museum, Londres; 32997 ; 32931).
- **German O. P. enclosed in Somerset Farm, Aubers, Ridge** 1919 (Imperial War Museum, Londres. Sir Alexander Kennedy Alexander collection ; Q-037126).

**Illustrations**



Position de l'édifice (en haut)  
 sur un montage de deux  
 photographies britanniques datées  
 du 17/02/1918 et et du 9/07/1918  
 Phot. Jean-Marc Ramette  
 IVR32\_20175900222NUCA

STUDIES OF GERMAN DEFENCES NEAR LILLE 12

by  
 AUBREY RIDGE,  
 SOMERSET FARM,  
 Divisional Artillery Headquarters Post—"Amberg" I.

Plates 74, 76, 76, 76. Photographs 5, 6, 17, 18.

*General Description.*—The farm selected by the Germans for this evidently very important artillery H.Q. is situated about 2,300 yds. back from the cover of the Amberg ridge. From the top of the large barn in which the main observation tower is constructed an excellent view was obtained of the British and German front lines 2,800 yds. to the north-west. The buildings were well screened from British observation both by trees in its immediate vicinity and by the buildings of Le Maisnil-la-Weppes.

Excellent accommodation was provided for both officers and men, and the H.Q. were connected by light signal in addition to telephone and telegraph with the Division at Leos and the Regimental H.Q. (on at Fin de la Guerre. (Vide Plate 1A.)

A "cat walk" runs along the whole length of the ridge of the main barn, so that several shoots could, if necessary, be observed at once.

*List of Concrete Structures.*—  
 A—G.O.C.'s quarters. Offices, signal office, light signal station.  
 B—Main auxiliary O.P. tower.  
 Pili-boxes Nos. 1, 2, 3 and 4—Concrete pili-boxes for personnel. No. 2 probably officers' quarters.  
 All these structures were made of ferro-concrete inside the farm buildings, and from a distant view there is little to indicate the important and extensive nature of the headquarters.

*Approximate Estimate of the Amount of Concrete and Steel Used.*—

	Concrete	Steel
Headquarters A ... ..	597 cub. yds.	10 cub. yds.
Tower B ... ..	378 "	5 6 "
Pili-box C2 ... ..	177 "	3 5 "
Pili-box C3 ... ..	160 "	3 3 "
Pili-box C4 ... ..	196 "	3 8 "
	1,318 cub. yds.	26 2, say 26 cub. yds.
1,318 cu. yds. of concrete =	3,200 barrels of PC.	360 tons.
1 : 2 : 4 concrete =	1,600 cub. yds. sand	625 "
1 : 2 : 4 concrete =	1,380 cub. yds. aggregate	1,280 "
26 cu. yds. of steel =	25 6 "	126 "
		2,441 tons material.

Description du site en 1920 in :  
 Studies of German defences near Lille  
 Phot. Pierre Thibaut  
 IVR32\_20175900224NUC

*Period over which Work was Extended.*—From the notice on the tower B it took 47 days for this part of the work—278 cub. yds. of concrete.

Thereafter, 616 cub. yds. per day, which will require 39 men, assuming that 6 men with a mechanical mixer will mix and place, complete with shattering, 14 cub. yds. in a day of 8 hours.

It would be difficult to conceal more than about 50 men continuously at work in this nature of work, so that it may be accepted that about 50 experienced concrete makers with mechanical mixers would build the concrete structures in the farm in 125 x 20 = 2,500 days = 4 months, say.

*Transport by Light Railway.*—Assuming a train of 5 trucks will bring up 20 tons of material, which is a conservative estimate and allows space for timber:—  
 No. of trains required—242 = 121

Allowing for intensive transport of material a week in advance of beginning work, a train per night would keep the work going and not interfere with other projects on the line.

*Works Arrangement.*—Attention is drawn to Plates 74, 76, which give probable position of:  
 1. Concrete mixers run by electric power.  
 2. Cement, sand and stone stores.  
 3. Pump and water supply.  
 4. Light railway sidings, power line and transformer.

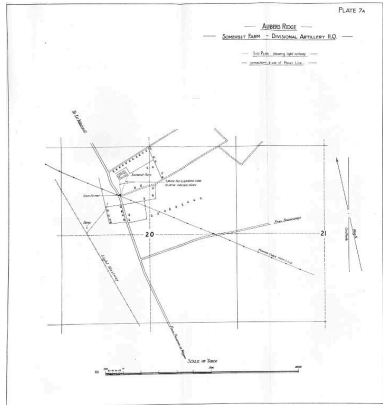
The ordinary concrete bucket used is as below:—

*Overhead wires for carrying "acem" to hide the execution of the work are shown. No indication of any concrete in Somerset Farm is given on our latest maps.*

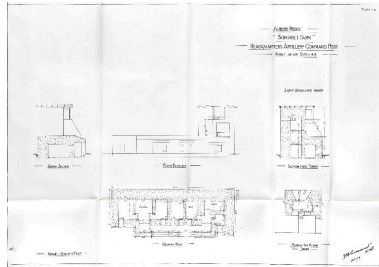
*Conclusion.*—It is clear that Somerset Farm belongs to the siege warfare method of the war. Such tremendous labour would have been better employed in the arsenal on the factory, making weapons of destruction, provided that the raw material was available. In default of this there was no other answer to the increasing power of the British artillery than to attempt to meet it with superior protection and more centralized and effective control of their own artillery system.

Throughout the length of the Amberg Ridge it is interesting to note how closely the German High Command endeavoured to follow the battle, and how carefully their safety was arranged. This fact emphasizes their reliance on the principle of close central control in distribution to our own lesser co-ordination of command.

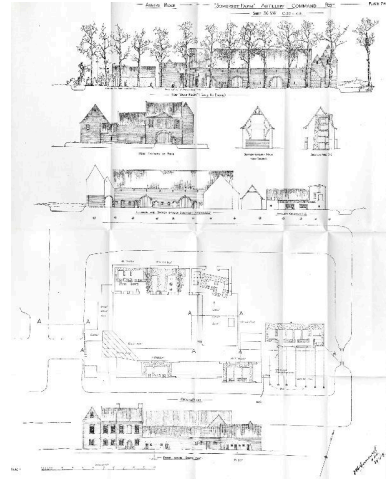
Description du site en 1920 in :  
 Studies of German defences near Lille  
 Phot. Thibaut Pierre (reproduction)  
 IVR32\_20175900231NUC



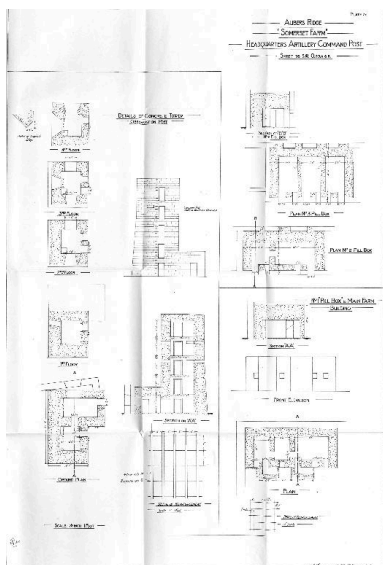
Plan de situation en 1920 in : Studies  
 of German defences near Lille  
 Phot. Thibaut Pierre (reproduction)  
 IVR32\_20165901723NUCA



Plan de la casemate de  
 commandement et de communication  
 optique in : Studies of  
 German defences near Lille  
 Phot. Thibaut Pierre (reproduction)  
 IVR32\_20165901724NUCA



Plans au sol, coupes et élévations  
 de l'édifice d'origine et des  
 installations allemandes qui y ont  
 été implanté en 1917. In : Studies  
 of German defences near Lille  
 Phot. Thibaut Pierre (reproduction)  
 IVR32\_20165901730NUCA

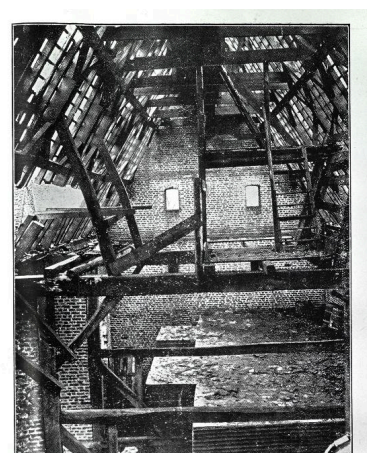


Coupe élévation de la casemate d'observation et de 3 autres casemates à personnel. In : Studies of German defences near Lille  
 Phot. Thibaut Pierre (reproduction)  
 IVR32\_20165901731NUCA



6.—SOMERSET FARM. VIEW OF "OUT-POSTS," WHICH INCLUDE SIGNAL STATION, OFFICERS AND COOKS' QUARTERS.

La tour de communication optique intégrée à la casemate de commandement. In :Studies of German defences near Lille  
 Phot. Pierre Thibaut  
 IVR32\_20165901711NUCA



17.—SOMERSET FARM. INTERIOR OF THE BARN SHOWING QUARTERS IN CONCRETE, CAT-WALK OVERHEAD, AND RAFTERS CUT AWAY FOR LIGHT.

Casemate de commandement dissimulée dans l'édifice d'origine. In :Studies of German defences near Lille  
 Phot. Thibaut Pierre (reproduction)  
 IVR32\_20165901703NUCA



5.—SOMERSET FARM. VIEW SHOWING THE MAIN O.P. TOWER PEERING THROUGH THE CORNER OF THE BARN.

Vue de la grange dans laquelle a été construite la tour d'observation. In :Studies of German defences near Lille  
 Phot. Pierre Thibaut  
 IVR32\_20165901710NUCA



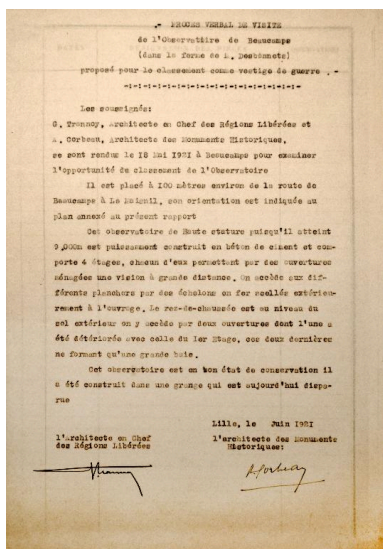
18.—SOMERSET FARM. VIEW OF THE O.P. TOWER FROM THE COURT-YARD.

La tour d'observation, dans la grange en ruines. In :Studies of German defences near Lille  
 Phot. Thibaut Pierre (reproduction)  
 IVR32\_20165901705NUCA

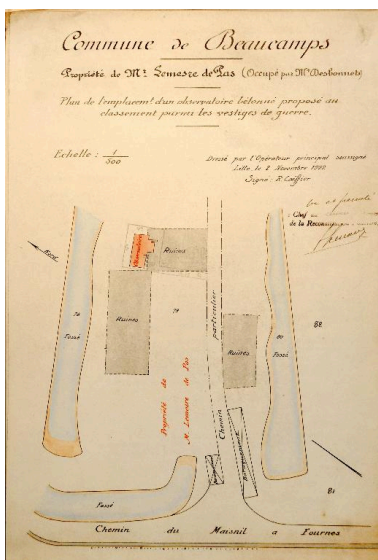


La tour d'observation, dans la grange en ruines. (German O. P. enclosed in Somerset Farm, Aubers, Ridge 1919. Part of "Kennedy Alexander (Sir) collection" (photographs)  
 Phot. Imperial War Museum (reproduction)  
 IVR32\_20175900229NUCA

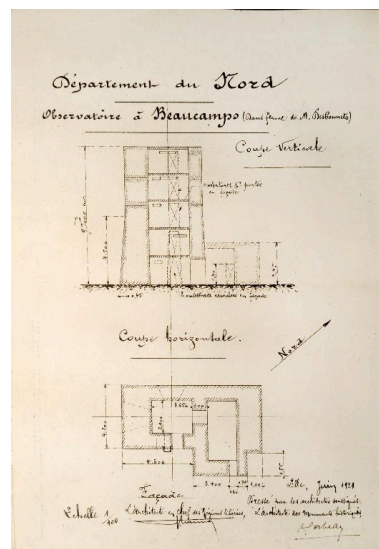




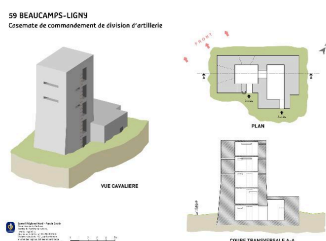
Extrait d'un dossier de 1921 décrivant l'observatoire à classer comme vestige de guerre.  
 Phot. Ramette Jean-Marc (reproduction)  
 IVR32\_20175900232NUCA



Plan de situation de l'observatoire à classer comme vestige de guerre (10RA 0258, 1921)  
 Phot. Ramette Jean-Marc (reproduction)  
 IVR32\_20175900233NUCA



Plan au sol et coupe de l'observatoire à classer comme vestige de guerre (10RA 0258, 1921)  
 Phot. Jean-Marc Ramette  
 IVR32\_20175900234NUCA



Plans, coupes et vue cavalière d'après un rapport de 1921 de la Commission des Monuments Historiques, section des Vestiges de guerre  
 Dess. Eddy Stein  
 IVR31\_20155908071NUD



Position de l'édifice (ici en haut) sur une orthophotographie de 2014  
 Phot. Jean-Marc Ramette  
 IVR32\_20175900223NUCA



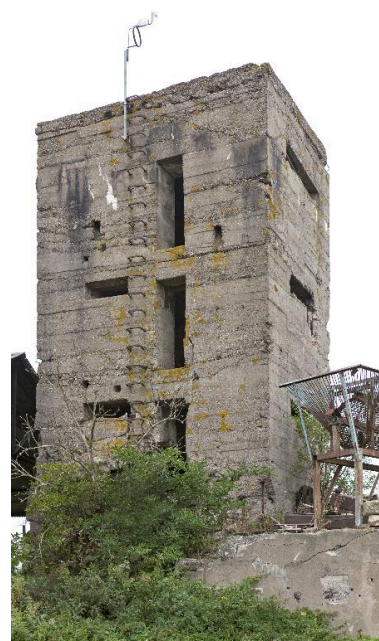
Vue générale, vers l'est  
 Phot. Jean-Marc Ramette  
 IVR31\_20145904439NUCA



Vue générale, vers l'est  
 Phot. Jean-Marc Ramette  
 IVR31\_20145904442NUCA



Vue générale vers le nord-est  
 Phot. Jean-Marc Ramette  
 IVR31\_20145904440NUCA



La tour d'observation,  
vue vers le nord-ouest  
Phot. Jean-Marc Ramette  
IVR31\_20145904444NUCA



Tour d'observation, élévation sud  
Phot. Jean-Marc Ramette  
IVR31\_20145904443NUCA



Cartouche sous la tour  
d'observation : Schulzenturm  
- Erbaut 28/07/1917 - 79e  
Phot. Bertrand Lecomte  
IVR31\_20145904441NUCA

## Dossiers liés

### Dossiers de synthèse :

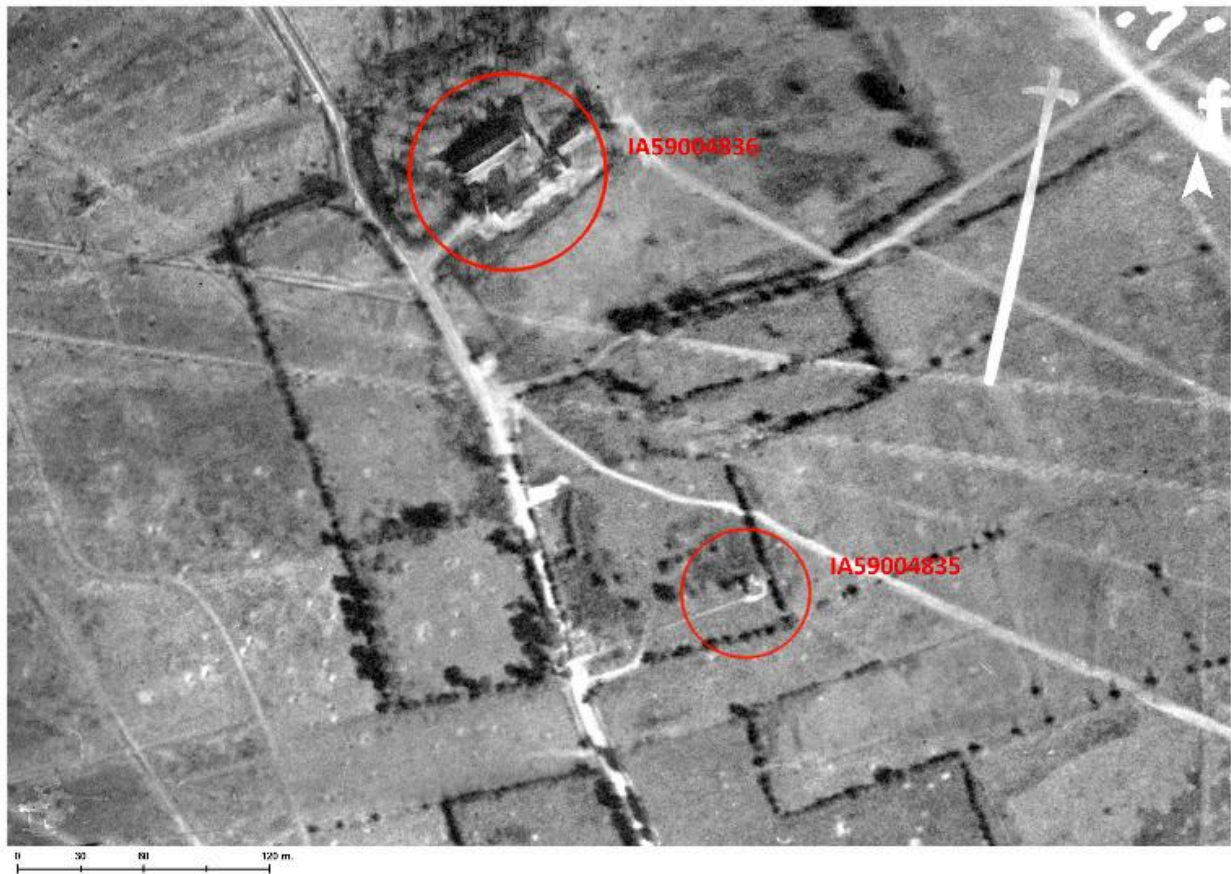
Les ouvrages fortifiés de la première guerre mondiale : le Champ de bataille des Weppes - dossier de présentation (IA59005044)

### Oeuvre(s) contenue(s) :

Auteur(s) du dossier : Jean-Marc Ramette

Copyright(s) : (c) Région Hauts-de-France - Inventaire général





Position de l'édifice (en haut) sur un montage de deux photographies britanniques datées du 17/02/1918 et et du 9/07/1918

Référence du document reproduit :

- **Photographies aériennes du 17/02/1918 et du 9/07/1918** (Imperial War Museum, Londres; 32997 ; 32931).

IVR32\_20175900222NUCA

Auteur de l'illustration : Jean-Marc Ramette

(c) Imperial War Museum, London, United-Kingdom ; (c) Région Hauts-de-France - Inventaire général  
reproduction soumise à autorisation du titulaire des droits d'exploitation

STUDIES OF GERMAN DEFENCES NEAR LILLE

11

§7.

AUBERS RIDGE.

SOMERSET FARM.

Divisional Artillery Headquarters Post—"Amberg" I.

Plates 7A, 7B, 7C, 7D. Photographs 5, 6, 17, 18.

*General Description.*—The farm selected by the Germans for this evidently very important artillery Hd. Qrs. is situated about 1,300 yds. back from the crest of the Aubers ridge.

From the top of the large barn in which the main observation tower is constructed an excellent view was obtained of the British and German front lines 2,800 yds. to the north-west.

The buildings were well screened from British observation both by trees in its immediate vicinity and by the buildings of Le Maisnil-en-Weppes.

Excellent accommodation was provided for both officers and men, and the Hd. Qrs. were connected by light signal in addition to telephone and telegraph with the Division at Loos and the Regimental Hd. Qrs. at Fin de la Guerre. (*Vide Plate IA.*)

A "cat walk" runs along the whole length of the ridge of the main barn, so that several shoots could, if necessary, be observed at once.

*List of Concrete Structures.*—

A—G.O.C.'s quarters. Offices, signal office, light signal station.

B—Main artillery O.P. tower.

Pill-boxes Nos. 1, 2, 3 and 4—Concrete pill-boxes for personnel. No. 2 probably officers' quarters.

All these structures were made of ferro-concrete inside the farm buildings, and from a distant view there is little to indicate the important and extensive nature of the headquarters.

*Approximate Estimate of the Amount of Concrete and Steel Used:—*

	Concrete	Steel
Headquarters A ... ..	507 cub. yds.	10 cub. yds.
Tower B ... ..	278 "	5'6 "
Pill-box C2 ... ..	177 "	3'5 "
Pill-box C3 ... ..	166 "	3'3 "
Pill-box C1 ... ..	190 "	3'8 "
	<hr/>	<hr/>
	1,318 cub. yds.	26'2, say 26 cub. yds.
1,318 cu. yds. of concrete =	{ 2,200 barrels of PC. = 360 tons 625 cub. yds. sand = 625 " 1:2:4 concrete = 1,280 cub. yds. aggregate = 1,280 " 26 cu. yds. of steel = 26 × 6 = 156 "	
	<hr/>	
	= 2,421 tons material.	

Description du site en 1920 in : Studies of German defences near Lille

Référence du document reproduit :

- WILSON, Bevil Thomson. **Studies of German defences near Lille** by captain and brevet major B. T. Wilson. [s.n.] : Chatham W. and J. Mackay and Co Ltd, [1920 ?]

IVR32\_20175900224NUC

Auteur de l'illustration : Pierre Thibaut

(c) Région Hauts-de-France - Inventaire général ; (c) Service historique de la Défense  
 reproduction soumise à autorisation du titulaire des droits d'exploitation



*Period over which Work was Extended.*—From the notice on the tower B it took 41 days for this part of the work=278 cub. yds. of concrete.

Therefore, rate=6.8 cub. yds. per day, which will require 30 men, assuming that 6 men with a mechanical mixer will mix and place, complete with shuttering,  $1\frac{1}{2}$  cub. yds. in a day of 8 hours.

It would be difficult to conceal more than about 50 men continuously at work in this nature of work, so that it may be accepted that about 50 experienced concrete makers with mechanical mixer would build the concrete structures in the farm in

$$\frac{1318 \times 30}{6.8 \times 50} = 115 \text{ days} = 4 \text{ months, say.}$$

*Transport by Light Railway.*—Assuming a train of 5 trucks will bring up 20 tons of material, which is a conservative estimate and allows space for timber:—

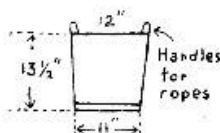
$$\text{No. of trains required} = \frac{2421}{20} = 121$$

Allowing for intensive transport of material a week in advance of beginning work, a train per night would keep the work going and not interfere with other projects on the line.

*Works Arrangement.*—Attention is drawn to *Plates 7A, 7B*, which give probable position of

1. Concrete mixers run by electric power.
2. Cement, sand and stone stores.
3. Pump and water supply.
4. Light railway sidings, power line and transformer.

The ordinary concrete bucket used is as below:—



*Galvanized Iron. — Contents =  $\frac{1}{2}$  c.f.*

Overhead wires for carrying "scrim" to hide the execution of the work are shown. No indication of any concrete in Somerset Farm is given on our latest maps.

*Conclusion.*—It is clear that Somerset Farm belongs to the siege warfare period of the war. Such tremendous labour would have been better employed in the arsenal or the factory making weapons of destruction, provided that the raw material was available. In default of this there was no other answer to the increasing power of the British artillery than to attempt to meet it with superior protection and more centralized and effective control of their own artillery system.

Throughout the length of the Amberg Ridge it is interesting to note how closely the German High Command endeavoured to follow the battle, and how carefully their safety was arranged. This fact emphasizes their reliance on the principle of close central control in distinction to our own looser co-ordination of command.

Description du site en 1920 in : Studies of German defences near Lille

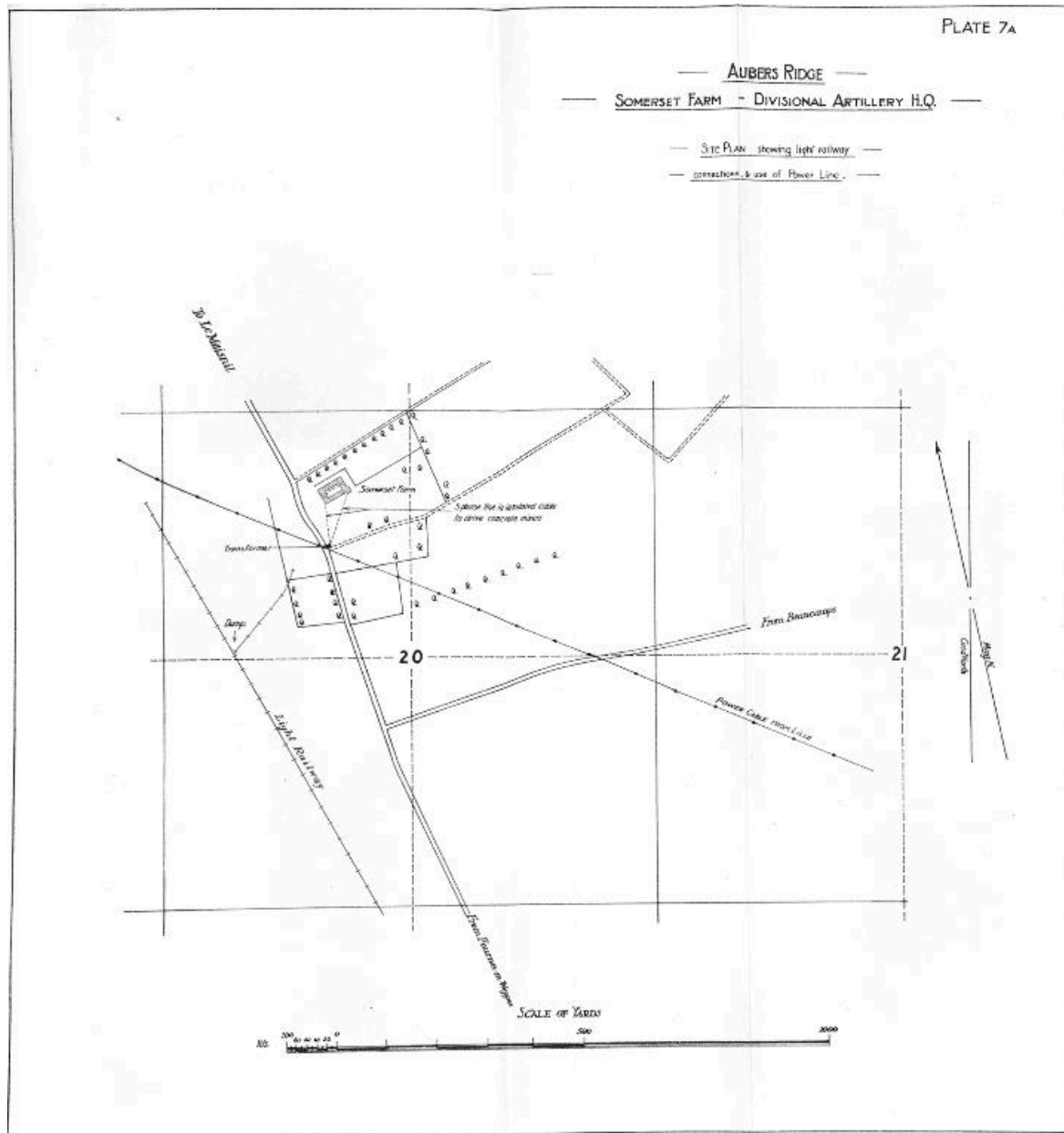
Référence du document reproduit :

- WILSON, Bevil Thomson. **Studies of German defences near Lille** by captain and brevet major B. T. Wilson. [s.n.] : Chatham W. and J. Mackay and Co Ltd, [1920 ?]

IVR32\_20175900231NUC

Auteur de l'illustration : Thibaut Pierre (reproduction)

(c) Région Hauts-de-France - Inventaire général ; (c) Service historique de la Défense  
reproduction interdite



Plan de situation en 1920 in : Studies of German defences near Lille

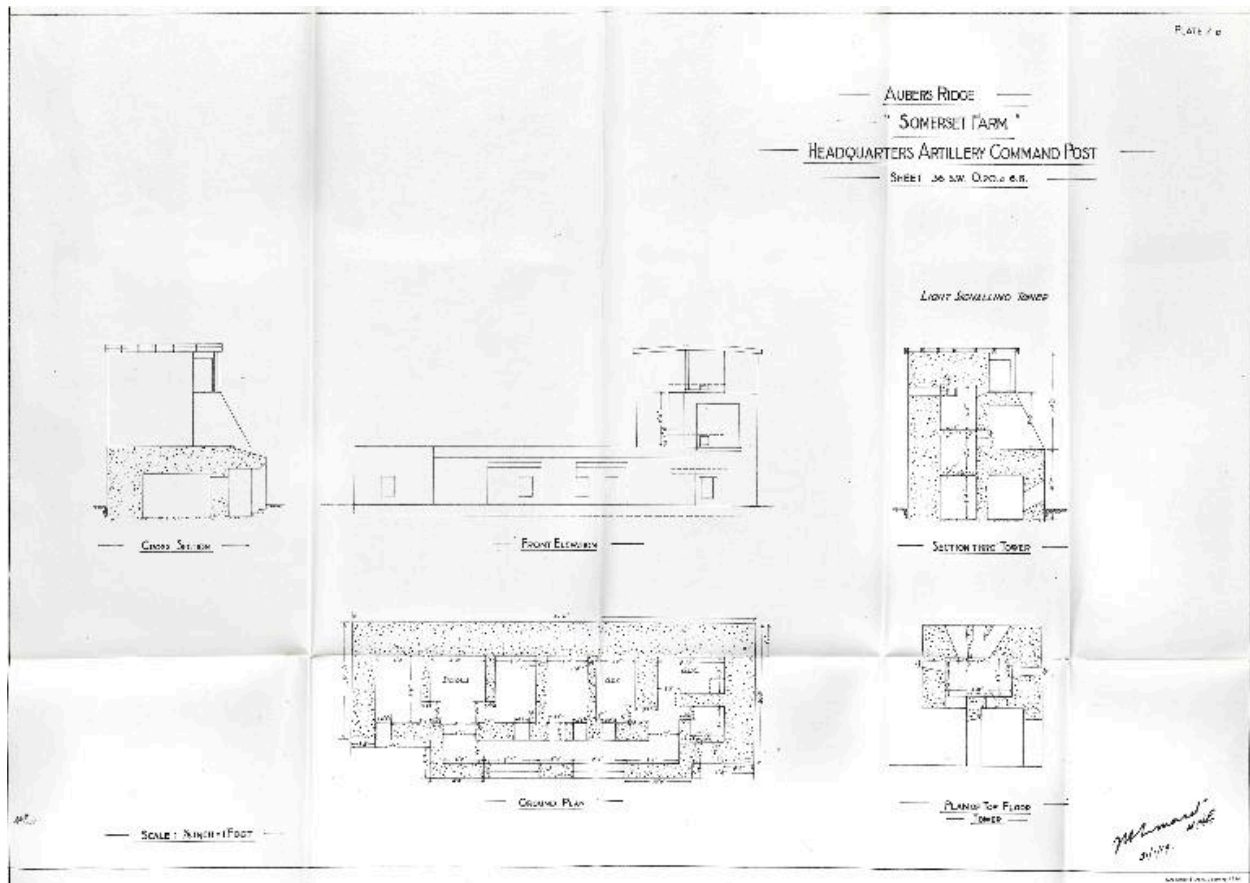
Référence du document reproduit :

- WILSON, Bevil Thomson. **Studies of German defences near Lille** by captain and brevet major B. T. Wilson. [s.n.] : Chatham W. and J. Mackay and Co Ltd, [1920 ?]

IVR32\_20165901723NUCA

Auteur de l'illustration : Thibaut Pierre (reproduction)

(c) Région Hauts-de-France - Inventaire général ; (c) Service historique de la Défense  
reproduction interdite



Plan de la casemate de commandement et de communication optique in : Studies of German defences near Lille

Référence du document reproduit :

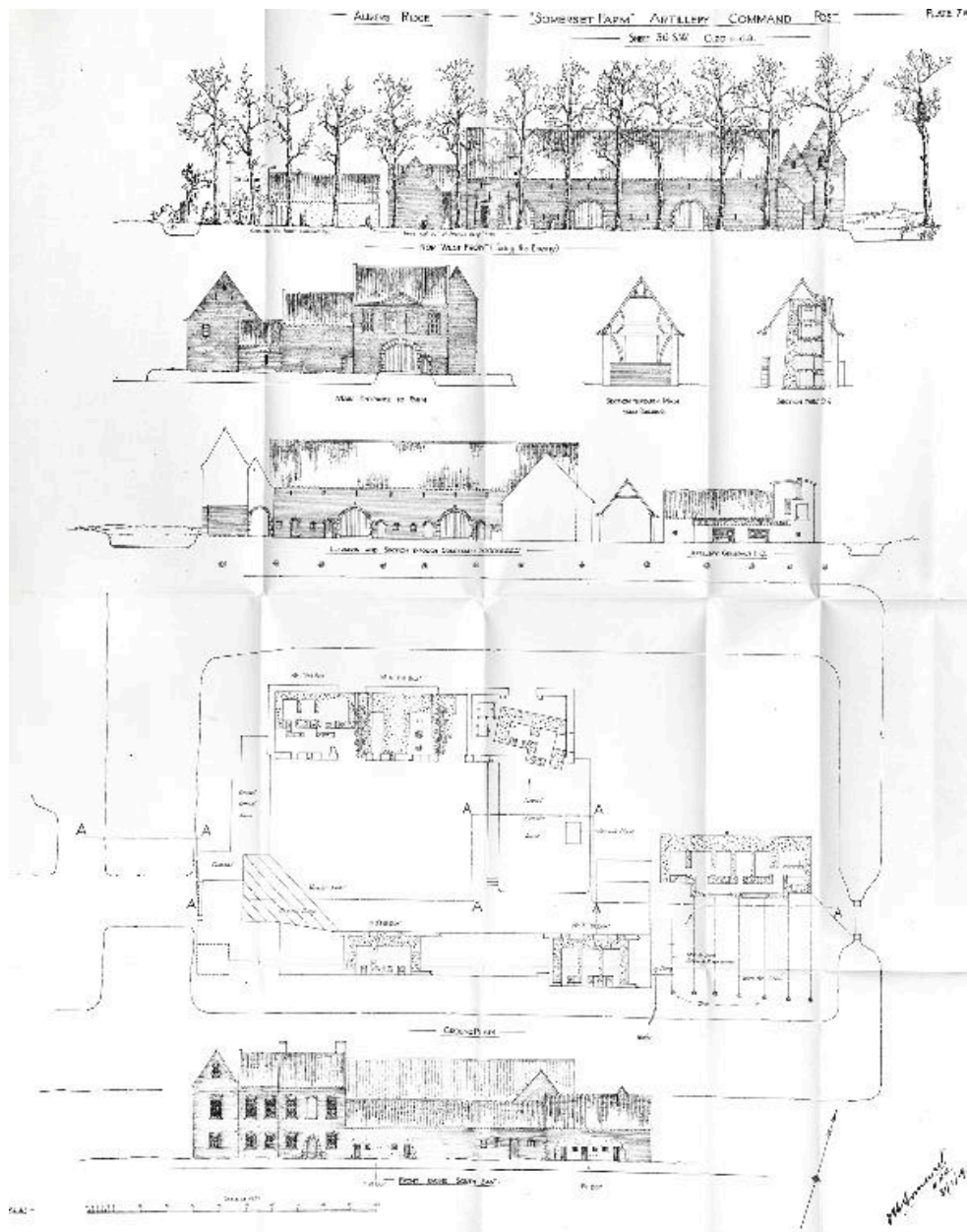
- WILSON, Bevil Thomson. **Studies of German defences near Lille** by captain and brevet major B. T. Wilson. [s.n.] : Chatham W. and J. Mackay and Co Ltd, [1920 ?]

IVR32\_20165901724NUCA

Auteur de l'illustration : Thibaut Pierre (reproduction)

(c) Région Hauts-de-France - Inventaire général ; (c) Service historique de la Défense  
reproduction interdite





Plans au sol, coupes et élévations de l'édifice d'origine et des installations allemandes qui y ont été implanté en 1917.  
In : Studies of German defences near Lille

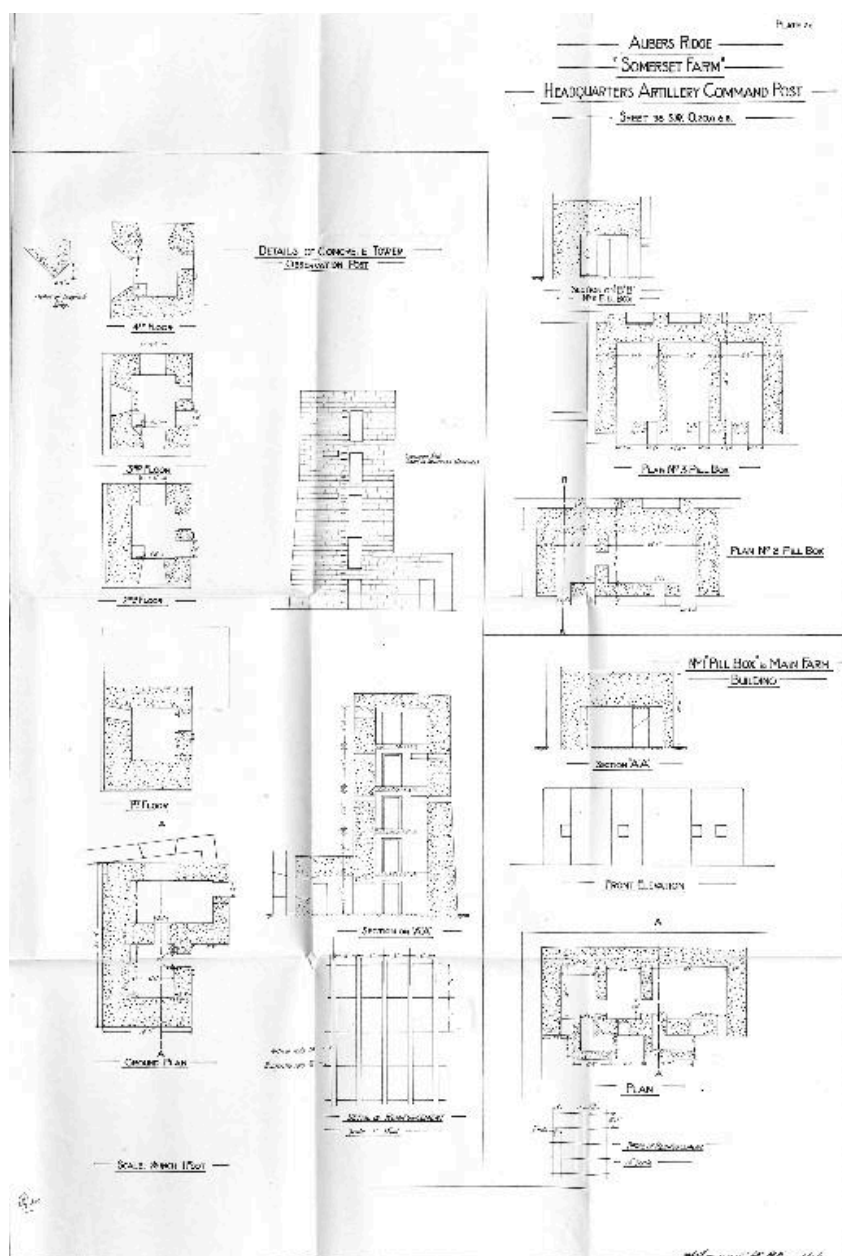
Référence du document reproduit :

- WILSON, Bevil Thomson. **Studies of German defences near Lille** by captain and brevet major B. T. Wilson. [s.n.] : Chatham W. and J. Mackay and Co Ltd, [1920 ?]

IVR32\_20165901730NUCA

Auteur de l'illustration : Thibaut Pierre (reproduction)

(c) Service historique de la Défense ; (c) Région Hauts-de-France - Inventaire général  
reproduction interdite



Coupe élévation de la casemate d'observation et de 3 autres casemates à personnel. In : Studies of German defences near Lille

Référence du document reproduit :

- WILSON, Bevil Thomson. **Studies of German defences near Lille** by captain and brevet major B. T. Wilson. [s.n.] : Chatham W. and J. Mackay and Co Ltd, [1920 ?]

IVR32\_20165901731NUCA

Auteur de l'illustration : Thibaut Pierre (reproduction)

(c) Service historique de la Défense ; (c) Région Hauts-de-France - Inventaire général  
reproduction interdite



6.—SOMERSET FARM. VIEW OF "OUT-HOUSES," WHICH INCLUDE SIGNAL STATION, OFFICES AND G.O.C.'S QUARTERS.

La tour de communication optique intégrée à la casemate de commandement. In :Studies of German defences near Lille

Référence du document reproduit :

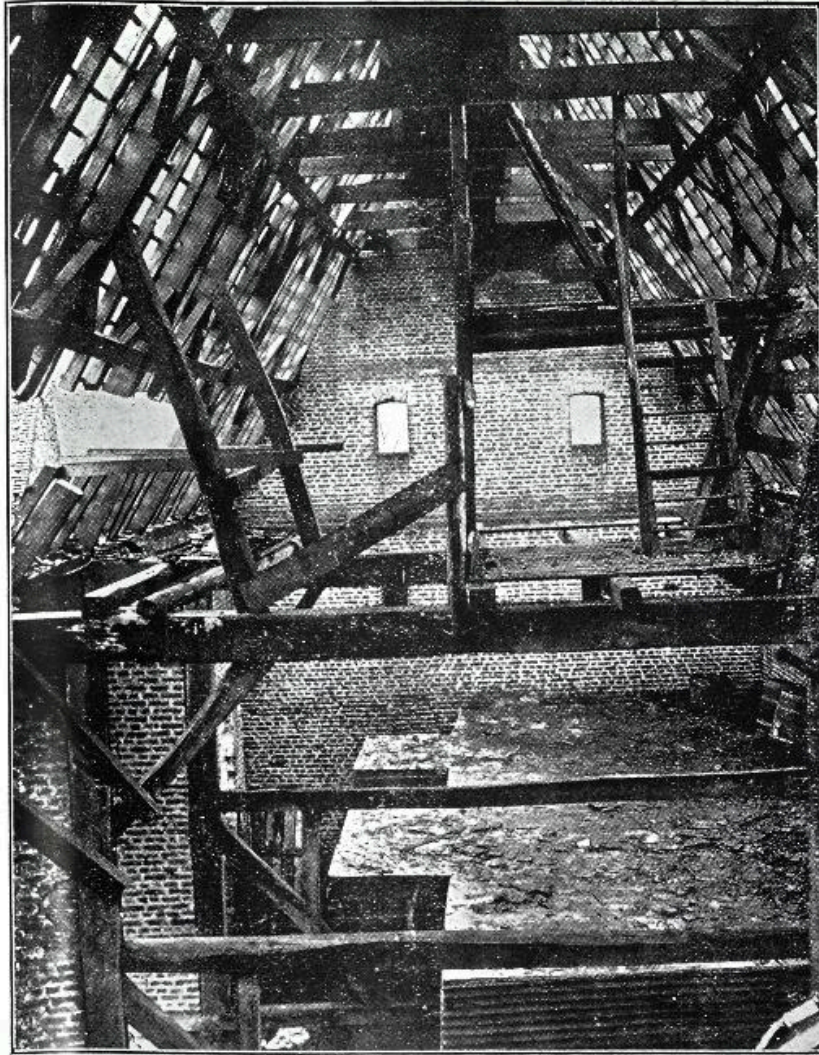
- WILSON, Bevil Thomson. **Studies of German defences near Lille** by captain and brevet major B. T. Wilson. [s.n.] : Chatham W. and J. Mackay and Co Ltd, [1920 ?]

IVR32\_20165901711NUCA

Auteur de l'illustration : Pierre Thibaut

(c) Service historique de la Défense ; (c) Région Hauts-de-France - Inventaire général  
reproduction soumise à autorisation du titulaire des droits d'exploitation





17.—SOMERSET FARM. INTERIOR OF THE BARN SHOWING QUARTERS IN CONCRETE, CAT-WALK OVERHEAD, AND RAFTERS CUT AWAY FOR LIGHT.

Casemate de commandement dissimulée dans l'édifice d'origine. In :Studies of German defences near Lille

Référence du document reproduit :

- WILSON, Bevil Thomson. **Studies of German defences near Lille** by captain and brevet major B. T. Wilson. [s.n.] : Chatham W. and J. Mackay and Co Ltd, [1920 ?]

IVR32\_20165901703NUCA

Auteur de l'illustration : Thibaut Pierre (reproduction)

(c) Région Hauts-de-France - Inventaire général ; (c) Service historique de la Défense  
reproduction soumise à autorisation du titulaire des droits d'exploitation



5.—SOMERSET FARM. VIEW SHOWING THE MAIN O.P. TOWER PEERING THROUGH THE CORNER OF THE BARN.

Vue de la grange dans laquelle a été construite la tour d'observation. In :Studies of German defences near Lille

Référence du document reproduit :

- WILSON, Bevil Thomson. **Studies of German defences near Lille** by captain and brevet major B. T. Wilson. [s.n.] : Chatham W. and J. Mackay and Co Ltd, [1920 ?]

IVR32\_20165901710NUCA

Auteur de l'illustration : Pierre Thibaut

(c) Service historique de la Défense ; (c) Région Hauts-de-France - Inventaire général  
reproduction soumise à autorisation du titulaire des droits d'exploitation





18.—SOMERSET FARM. VIEW OF THE O.P. TOWER FROM THE COURT-YARD.

La tour d'observation, dans la grange en ruines. In :Studies of German defences near Lille

Référence du document reproduit :

- WILSON, Bevil Thomson. **Studies of German defences near Lille** by captain and brevet major B. T. Wilson. [s.n.] : Chatham W. and J. Mackay and Co Ltd, [1920 ?]

IVR32\_20165901705NUCA

Auteur de l'illustration : Thibaut Pierre (reproduction)

(c) Service historique de la Défense ; (c) Région Hauts-de-France - Inventaire général  
reproduction soumise à autorisation du titulaire des droits d'exploitation





La tour d'observation, dans la grange en ruines. (German O. P. enclosed in Somerset Farm, Aubers, Ridge 1919. Part of "Kennedy Alexander (Sir) collection" (photographs)

Référence du document reproduit :

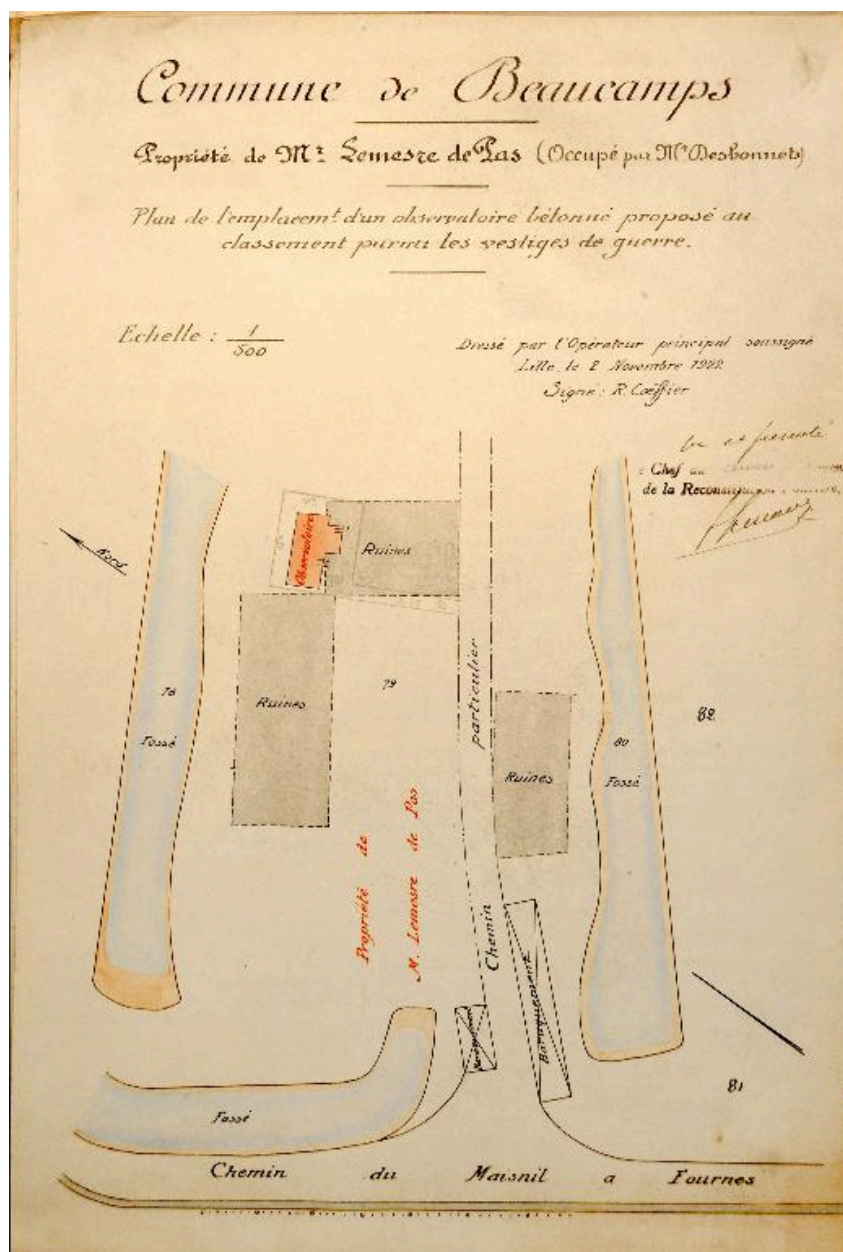
- **German O. P. enclosed in Somerset Farm, Aubers, Ridge 1919** (Imperial War Museum, Londres. Sir Alexander Kennedy Alexander collection ; Q-037126).

IVR32\_20175900229NUCA

Auteur de l'illustration : Imperial War Museum (reproduction)

(c) Imperial War Museum, London, United-Kingdom ; (c) Région Hauts-de-France - Inventaire général reproduction soumise à autorisation du titulaire des droits d'exploitation





Plan de situation de l'observatoire à classer comme vestige de guerre (10RA 0258, 1921)

Référence du document reproduit :

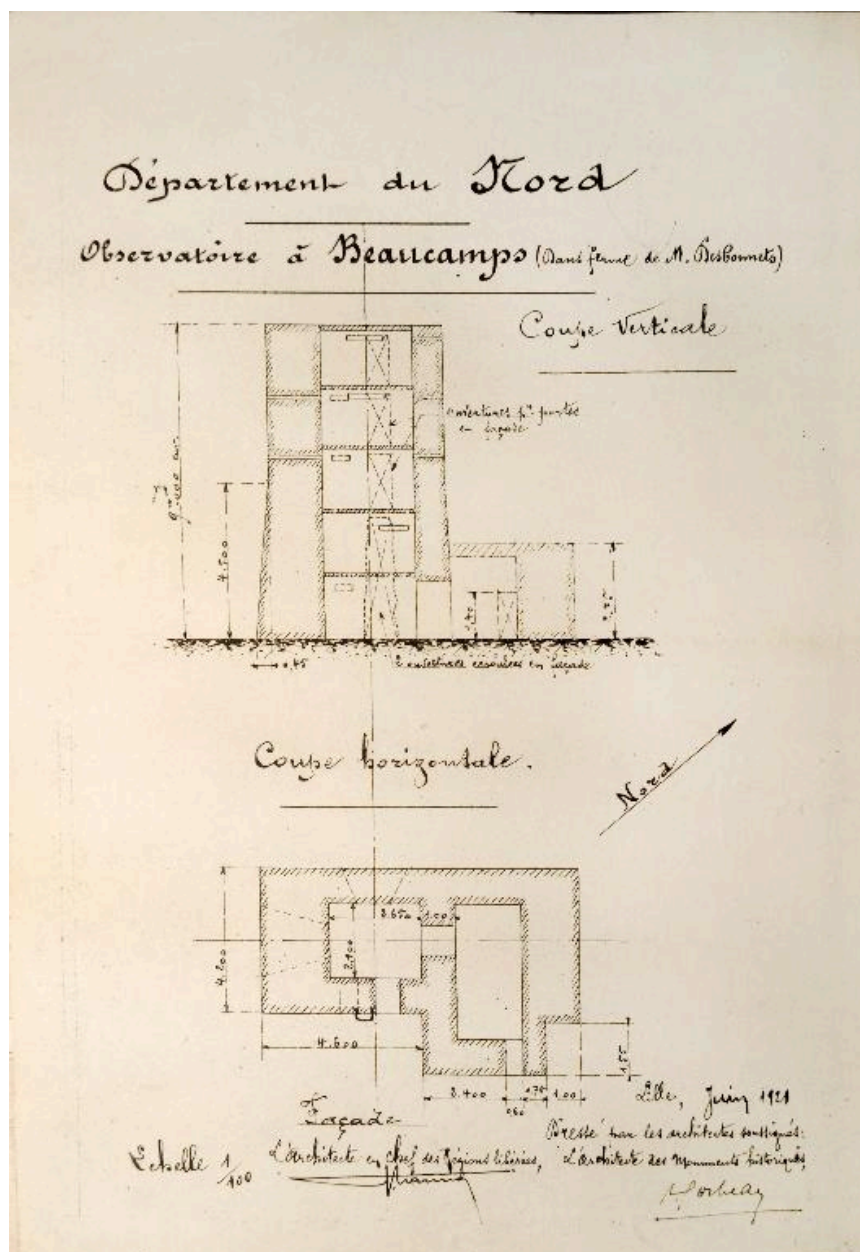
- **Beaucamps-Ligny, conservation des vestiges de guerre** [1922-1923] (AD Nord ; 10 RA258)

IVR32\_20175900233NUCA

Auteur de l'illustration : Ramette Jean-Marc (reproduction)

(c) Région Hauts-de-France - Inventaire général ; (c) Département du Nord - Archives départementales  
reproduction soumise à autorisation du titulaire des droits d'exploitation





Plan au sol et coupe de l'observatoire à classer comme vestige de guerre (10RA 0258, 1921)

Référence du document reproduit :

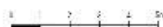
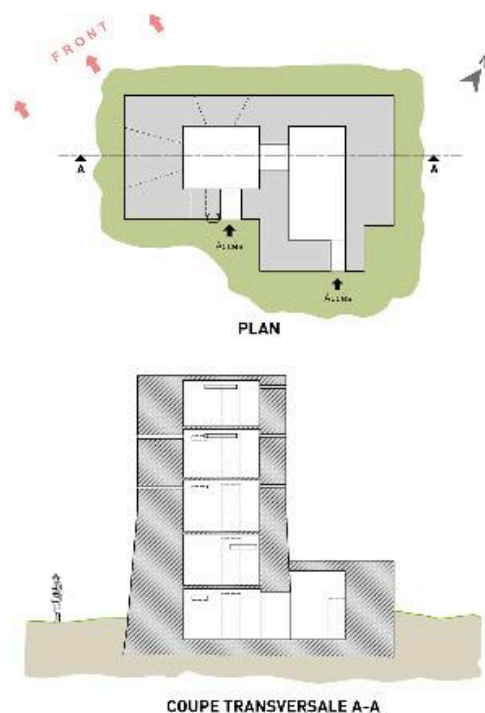
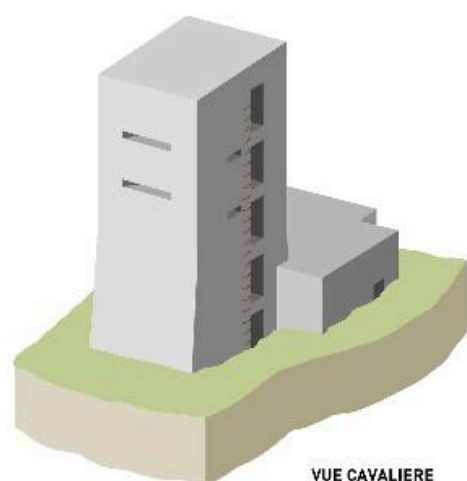
- **Beaucamps-Ligny, conservation des vestiges de guerre [1922-1923] (AD Nord ; 10 RA258)**

IVR32\_20175900234NUCA

Auteur de l'illustration : Jean-Marc Ramette

(c) Région Hauts-de-France - Inventaire général ; (c) Département du Nord - Archives départementales  
reproduction soumise à autorisation du titulaire des droits d'exploitation

**59 BEAUCAMPS-LIGNY**  
Casemate de commandement de division d'artillerie



Plans, coupes et vue cavalière d'après un rapport de 1921 de la Commission des Monuments Historiques, section des Vestiges de guerre

Référence du document reproduit :

- **Beaucamps-Ligny, conservation des vestiges de guerre** [1922-1923] (AD Nord ; 10RA 258)

IVR31\_20155908071NUD

Auteur de l'illustration : Eddy Stein

(c) Région Hauts-de-France - Inventaire général ; (c) Département du Nord  
reproduction soumise à autorisation du titulaire des droits d'exploitation



Position de l'édifice (ici en haut) sur une orthophotographie de 2014

IVR32\_20175900223NUCA

Auteur de l'illustration : Jean-Marc Ramette

(c) IGN ; (c) Région Hauts-de-France - Inventaire général  
reproduction soumise à autorisation du titulaire des droits d'exploitation





Vue générale, vers l'est

IVR31\_20145904439NUCA

Auteur de l'illustration : Jean-Marc Ramette

(c) Région Hauts-de-France - Inventaire général

reproduction soumise à autorisation du titulaire des droits d'exploitation



Vue générale, vers l'est

IVR31\_20145904442NUCA

Auteur de l'illustration : Jean-Marc Ramette

(c) Région Hauts-de-France - Inventaire général

reproduction soumise à autorisation du titulaire des droits d'exploitation



Vue générale vers le nord-est

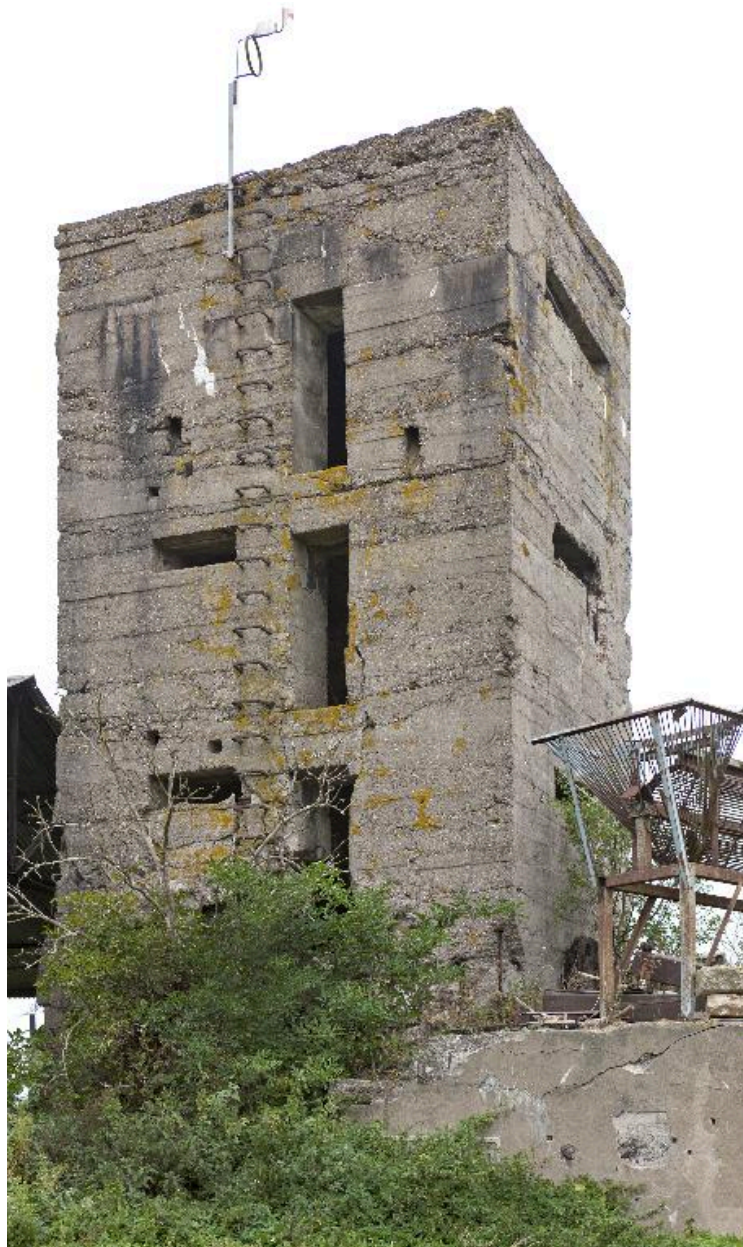
IVR31\_20145904440NUCA

Auteur de l'illustration : Jean-Marc Ramette

(c) Région Hauts-de-France - Inventaire général

reproduction soumise à autorisation du titulaire des droits d'exploitation





La tour d'observation, vue vers le nord-ouest

IVR31\_20145904444NUCA

Auteur de l'illustration : Jean-Marc Ramette

(c) Région Hauts-de-France - Inventaire général

reproduction soumise à autorisation du titulaire des droits d'exploitation



Tour d'observation, élévation sud

IVR31\_20145904443NUCA

Auteur de l'illustration : Jean-Marc Ramette

(c) Région Hauts-de-France - Inventaire général

reproduction soumise à autorisation du titulaire des droits d'exploitation





Cartouche sous la tour d'observation : Schulzenturm - Erbaut 28/07/1917 - 79e

IVR31\_20145904441NUCA

Auteur de l'illustration : Bertrand Lecomte

(c) Bertrand Lecomte, ATB ; (c) Région Hauts-de-France - Inventaire général  
reproduction soumise à autorisation du titulaire des droits d'exploitation