

Hauts-de-France, Somme
Vauchelles-lès-Domart

Le village de Vauchelles-lès-Domart

Références du dossier

Numéro de dossier : IA80009634
Date de l'enquête initiale : 2010
Date(s) de rédaction : 2010
Cadre de l'étude : inventaire topographique Val-de-Nièvre
Degré d'étude : étudié

Désignation

Dénomination : village
Parties constituantes non étudiées : abreuvoir, salle des fêtes

Compléments de localisation

Milieu d'implantation : en village
Références cadastrales :

Historique

Période(s) principale(s) : Temps modernes, 19^e siècle, 20^e siècle

Présentation

Introduction

La commune de Vauchelles-lès-Domart s'étend sur une superficie de 392 hectares pour une population de 127 habitants en 2007 (215 en 1896 avec 57 feux, 305 en 1841 avec 78 feux, 257 en 1827), ce qui représente une densité de 32,5 habitants au km² (données INSEE).

Le territoire communal forme un relief valonné autour du vallon de Brucamps, dans lequel est établi le village. Plusieurs petits vallons secondaires convergent vers ce vallon principal, dont le vallon de Surcamps à l'est, le vallon de Mouflers au sud-ouest et la vallée de Surcamps au nord-est. Le bois de Vauchelles forme la limite sud-est de la commune. Le vaste plateau du Camp-Malvaux domine à l'ouest le vallon de Brucamps et au nord-est le vallon de Mouflers.

La commune est traversée par la R.D. 158 et bordée au sud-est par la R.D. 216, qui assure la communication vers Domart-en-Ponthieu à l'est et la R.N. 1, reliant ainsi Vauchelles aux centres industriels des vallées de la Somme et de la Nièvre. La rue de Mouflers, à flanc de coteau au sud-ouest, est prolongée par la V.C. qui longe le mur de clôture du château et borde la vallée de Mouflers vers la R.N. 1. La rue de Domart, à l'ouest, rejoint également la R.D. 216 au-delà de laquelle un chemin la prolonge à travers le bois de Vauchelles, en direction de la ferme de Rèderie (Ville-le-Marlet).

En 2000, 3 exploitations agricoles (6 en 1988) regroupaient une superficie agricole utilisée (SAU) de 230 ha (228 ha en 1988), soit une SAU moyenne de 77 ha (38 ha en 1988). Les surfaces agricoles représentaient 186 ha de terres labourables (177 ha en 1988) et 70 ha de culture fourragère (72), et 185 ha de superficie en fermage (178 ha en 1988) (données AGRESTE). Ces chiffres traduisent une concentration des exploitations, dont la taille moyenne a doublé depuis une vingtaine d'années, tandis que les surfaces agricoles de la commune et les superficies en fermage sont restées stables.

Historique

Au Moyen Âge, la seigneurie de Vauchelles dépendait de la châtellenie puis baronnie de Domart. Sous l'Ancien Régime, elle relevait de l'élection et du grenier à sel de Doullens (puis de celui d'Abbeville à partir de 1726), de la prévôté de

Saint-Riquier et du bailliage d'Amiens. La paroisse relevait du diocèse d'Amiens, archidiaconné du Ponthieu et doyenné de Saint-Riquier.

Comme dans toute la partie nord de la France, l'époque troublée des guerres de Religion et de la guerre de Trente Ans, entre le milieu du 16^e et le milieu du 17^e siècle, a favorisé l'aménagement d'une muche (carrère souterraine) pour protéger les récoltes. Située en bordure du plateau, à l'est de l'emplacement de l'église actuelle, elle est formée d'une galerie flanquée de quinze cellules.

À la fin du 19^e siècle (monographie communale), environ la moitié des terres agricoles sont cultivées en céréales (blé, seigle, méteil, sarrasin, avoine), un dixième en plantes fourragères (luzerne, sainfoin, minette), quelques hectares en pomme de terre et en betterave fourragère. Les terres agricoles sont réparties en 25 exploitations dont 15 ont une superficie inférieure à 5 hectares.

Le village

Le village est situé principalement dans la vallée de Brucamps, dont l'axe nord-sud est souligné par la R.D. 158 qui forme l'artère principale. Le **château**, l'**église** et le **cimetière**, établis à l'extrémité du plateau du Camp-Malvaux, dominent le village au sud-ouest.

Le centre du village est formé par le quadrilatère délimité par les rues de Mouflers, où sont situées la **mairie** et la salle communale, de Brucamps et du Puits-Toussaint. La mare communale est aménagée dans un angle de la place Clotaire-Riffard. Ce vaste espace triangulaire, planté d'arbres et gazonné, assure la liaison entre le cœur du village et son extrémité nord qui borde la route de Brucamps.

Par défaut de sources, l'histoire du village n'est pas connue avant le 19^e siècle. D'après le plan cadastral de 1832, le village était formé de deux parties séparées par un pré (actuelle place Clotaire-Riffard) : un noyau au sud autour de quelques petites rues, et quelques maisons au nord. Selon la matrice des propriétés foncières, un dizaine de maisons situées dans la partie basse de la rue de Domart ont été détruites par un incendie en 1847.

Une mare publique a été aménagée en 1863, tandis qu'un échange de terrain avec le comtesse de Gomer, propriétaire du château, a permis d'acquérir en 1876 un terrain de 4 ares à l'angle de la rue de Brucamps et de la la rue du Puits-Toussaint, pour établir une mare communale. Comme l'indique une inscription, cette dernière a été réaménagée dans son aspect actuel en 1912 à l'initiative du maire A. Carpentier.

La seconde moitié du 19^e siècle, qui a permis l'amélioration des voies de communication et des techniques agricoles, a également été marquée par un exode rural vers les centres industriels de la vallée de la Nièvre. La **mairie-école** a été construite en 1874 dans la rue de Mouflers, tandis qu'un échange terrain avec la comtesse de Gomer, propriétaire du château et du domaine, a permis à cette dernière de faire construire en 1877 une **nouvelle église** à l'emplacement de l'ancien presbytère et de son jardin (B 136-138). Cette construction a amené le détournement de la partie basse de la rue Guilbert afin de rapprocher le nouveau sanctuaire du **cimetière**, maintenu à son ancien emplacement.

L'actuelle place Clotaire-Riffard a seulement été créée en 1969 avec le percement de la rue des Tilleuls fermant le triangle entre les rues de Brucamps et du Puits-Toussaint, tandis que les terrains alentour ont été lotis en 1972. La place aménagée avec plantations d'arbres et jeu de boule a été inaugurée en 1983 et porte le nom de l'ancien maire.

L'habitat

Le nombre total de logements (maisons) était de 55 en 2007 (57 en 1899 en comptant le château), composé de 45 résidences principales (81,6 %), 7 résidences secondaires et logements occasionnels (12,9 %) et 3 logements vacants (5,5 %). Parmi les 44 résidences principales construites avant 2005, 17 (soit 39,5 %) l'ont été avant 1949 (données INSEE). 22 maisons et fermes ont été repérées, dont 3 ont été étudiées.

L'habitat ancien, généralement très remanié, est concentré au sud du village ainsi qu'autour de la route de Brucamps au nord. Au centre de l'agglomération, la place Clotaire-Riffard et la rue des Tilleuls ont seulement été aménagées en 1965. Accompagnant la baisse de la population, les recensements de population confirment la baisse progressive du nombre de maisons, à partir de 1872. On passe de 68 à 76 entre 1836 et 1872, puis de 67 à 53 entre 1881 et 1911.

Activités

Les recensements de population signalent une activité textile importante, jusqu'au milieu du 19^e siècle. En 1836, le village compte 110 fileuses et 16 tisserands, soit 46% de la population totale. En 1851, il ne reste que 42 fileuses et 8 tisserands. A cette date, il y a également un marchand de fils. Fileuses et tisserands n'apparaissent plus dans le recensement de 1872 mais le village compte alors un marchand de nouveautés, rue de Domart.

En 1881, on compte 6 tisseurs (rue de Brucamps) et un ouvrier de fabrique (rue de Domart). En 1906, seuls deux ouvriers tisseurs, travaillent pour Saint Frères.

Conclusion

Le village de Vauchelles conserve sa structure d'origine, contrainte par la présence du **château** et de **l'église**, construits sur le plateau qui le domine.

Références documentaires

Documents d'archive

- AD Somme. Série O ; 99 O 3654. **Vauchelles-lès-Domart. Administration communale, avant 1869.**
- AD Somme. Série O ; 99 O 3655. **Vauchelles-lès-Domart. Administration communale, 1870-1939.**
- AD Somme. Série O ; 99 O 3656. **Vauchelles-lès-Domart. Administration communale, 1870-1939.**
- AD Somme. Série P ; 3 P 778/3. Vauchelles-lès-Domart. **Etat de sections.**
- AD Somme. Série P ; 3 P 778/4. **Vauchelles-lès-Domart. Matrice des propriétés foncières, 1836-1914.**
- AD Somme. Série M ; 6M 778. **Vauchelles-lès-Domart. Recensement de population.**
- AD Somme. 2 NUM 91. **Vauchelles-lès-Domart. Monographie communale**, par O. Duval, instituteur, 1897.

Documents figurés

- **Carte de Cassini. N°23 : Dieppe**, gravure à l'eau-forte, Le Roy le Jeune géographe, 1757.
- **Vauchelles-lès-Domart. Plan cadastral : tableau d'assemblage**, dessin à l'encre, à l'aquarelle et au lavis sur papier, Poissant géomètre, 1832 (AD Somme ; 3 P 1491/1).
- **Vauchelles-lès-Domart. Plan cadastral : section B1**, dessin à l'encre, à l'aquarelle et au lavis sur papier, Papin et Poissant géomètres, 1832 (AD Somme ; 3 P 1491/3).
- **Plan du village avec emplacement d'un projet de carrière**, dessin à l'encre sur papier par Ségard, agent-voyer auxiliaire du canton de Domart-en-Ponthieu, novembre 1889 (AD Somme ; 99 O 3655).
- **Vue aérienne**, photographie argentique, Avia-Photo photographe, 1970 (AC Vauchelles-lès-Domart).

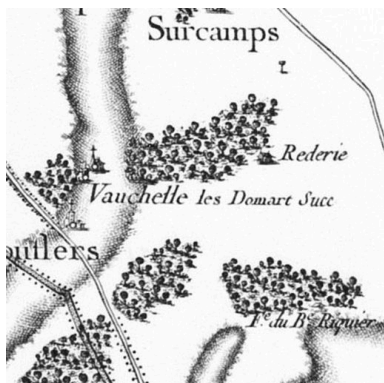
Bibliographie

- BACQUET, Gérard. **Le Ponthieu**. Auxi-le-Château : Gérard Bacquet, 1992.
p. 505

Liens web

- Vauchelles Les Domart : notice historique et géographique sur la commune : <http://archives.somme.fr/ark:/58483/a011261413544gzLddo>

Illustrations



Détail de la carte de Cassini par Le Roy le jeune, 1757.
Phot. Monnehay-Vulliet Marie-Laure
IVR22_20098000322NUCA



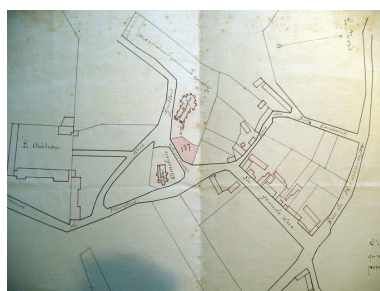
Plan cadastral, tableau d'assemblage par Poissant, 1832 (AD Somme ; 3P 1491/1).
Phot. Thierry Lefébure
IVR22_20088000054NUCA



Le village, plan cadastral, section B1 par Papin et Poissant, 1832 (AD Somme ; 3P 1491/3).
Phot. Thierry Lefébure
IVR22_20088000055VA



Plan schématique du village, par Ségard, 1889 (AD Somme ; 99 O 3655).
Phot. Frédéric Fournis (reproduction)
IVR22_20088015242NUCA



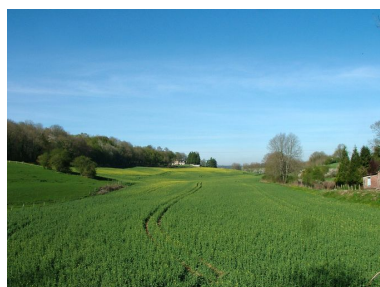
Plan schématique du village (détail), par Ségard, 1889 (AD Somme ; 99 O 3655).
Phot. Frédéric Fournis (reproduction)
IVR22_20088015243NUCA



Vue aérienne depuis le nord, photographie, 1970 (arch. com.).
Phot. Monnehay-Vulliet Marie-Laure
IVR22_20108000166NUCA



La rue Guilbert sur le plateau du Camp-Malvaux.
Phot. Frédéric Fournis
IVR22_20118001104NUCA



Le vallon de Mouflers en direction de Vauchelles.
Phot. Frédéric Fournis
IVR22_20118001158NUCA



Vue du village depuis le plateau du Camp-Malvaux.
Phot. Frédéric Fournis
IVR22_20118001105NUCA



Vue générale du village depuis le cimetière.
Phot. Marie-Laure Monnehay-Vulliet
IVR22_20118000100NUCA



Vue générale du village et de l'église depuis le sud.
Phot. Marie-Laure Monnehay-Vulliet
IVR22_20108000154XA



Vue de la place Clotaire-Riffard depuis la rue de Brucamps.
Phot. Marie-Laure Monnehay-Vulliet
IVR22_20118000055NUCA



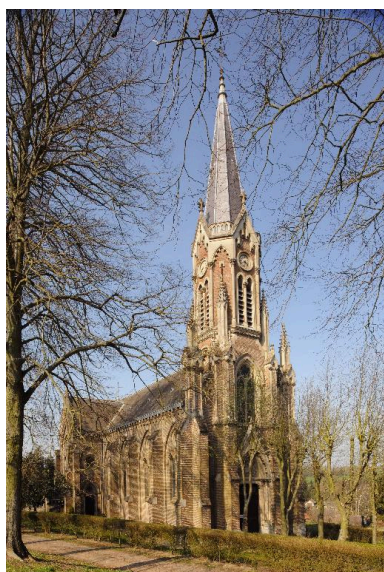
La place Clotaire-Rifflard bordée à l'ouest par la rue des Tilleuls.
Phot. Frédéric Fournis
IVR22_20118001002NUCA



La rue de Mouflers avec la mairie à gauche et l'église en fond de perspective.
Phot. Frédéric Fournis
IVR22_20118001001NUCA



Le château de Vauchelles.
Phot. Marie-Laure Monnehay-Vulliet
IVR22_20128000758NUC2A



Eglise paroissiale Saint-Nicolas.
Phot. Marie-Laure Monnehay-Vulliet
IVR22_20128000141NUC2A



La mairie de Vauchelles (ancienne école et mairie).
Phot. Marie-Laure Monnehay-Vulliet
IVR22_20118000530XA



Salle des fêtes, rue de Mouflers, années 1980.
Phot. Marie-Laure Monnehay-Vulliet
IVR22_20118000527XA



Mare et abreuvoir, 1912, place Clotaire-Rifflard.
Phot. Marie-Laure Monnehay-Vulliet
IVR22_20118000056NUCA



Abreuvoir, 1912, place Clotaire-Rifflard.
Phot. Marie-Laure Monnehay-Vulliet
IVR22_20118000057NUCA



Maison, 3 rue de Flixecourt, limite des 19e et 20e siècles.
Phot. Frédéric Fournis
IVR22_20108001419NUCA



Maison, 1 rue du Puits-
Toussaint, 2e moitié du 19e siècle.
Phot. Frédéric Fournis
IVR22_20108001421NUCA

Dossiers liés

Dossiers de synthèse :

Le Val-de-Nièvre - dossier de présentation (IA80009600)

Oeuvre(s) contenue(s) :

Oeuvre(s) en rapport :

Ancienne église paroissiale Saint-Nicolas (détruite) et cimetière de Vauchelles-lès-Domart (IA80009814) Hauts-de-France, Somme, Vauchelles-lès-Domart, rue Guilbert

Ancienne ferme (IA80009811) Picardie, Somme, Vauchelles-lès-Domart, 9 rue de Brucamps

Ancienne ferme (IA80009812) Picardie, Somme, Vauchelles-lès-Domart, 4 rue de Mouflers

Ancienne mairie et école de Vauchelles-lès-Domart, actuellement mairie et logement (IA80009813) Picardie, Somme, Vauchelles-lès-Domart, 2 rue de Flixecourt

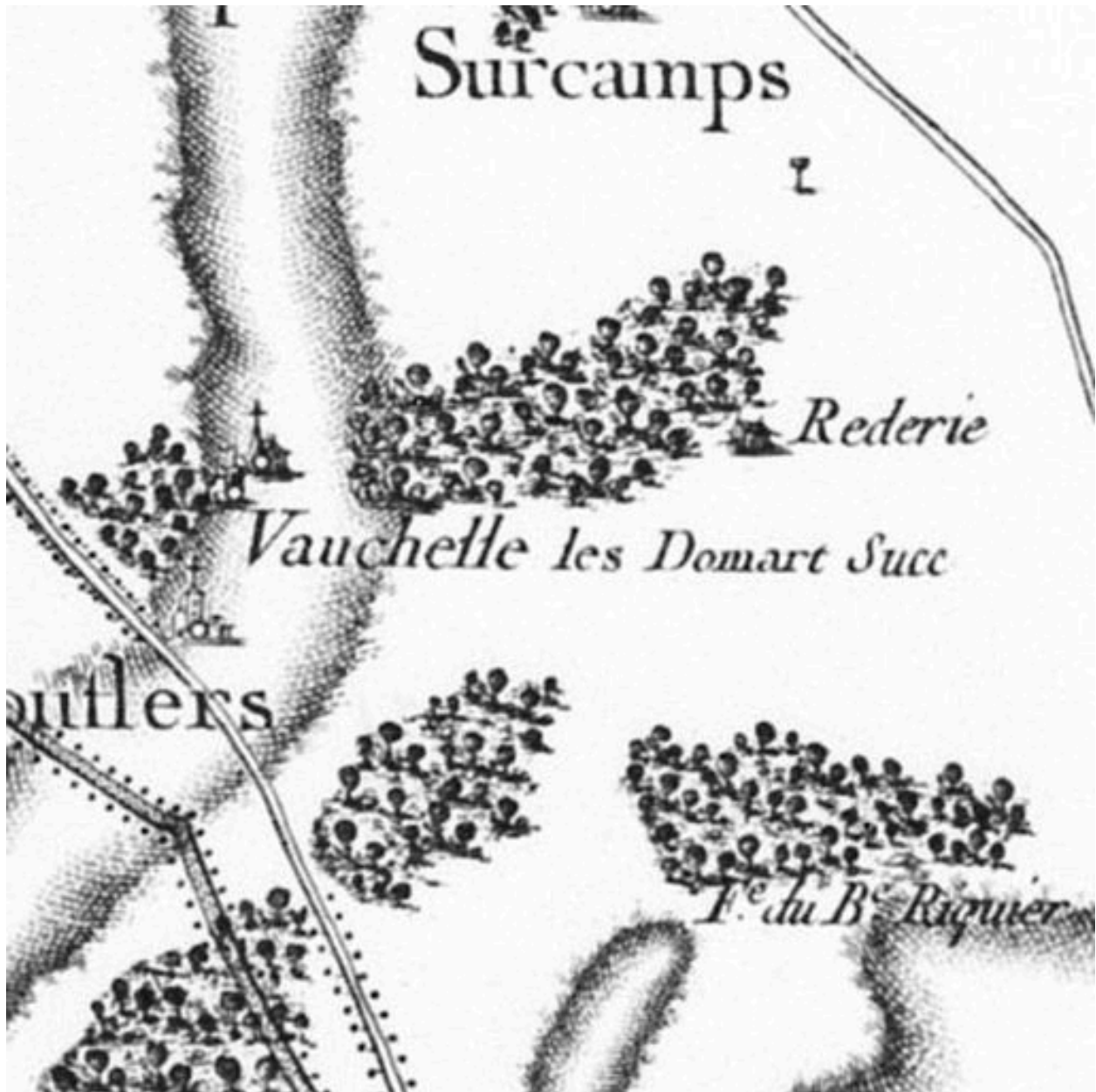
Château de Vauchelles-lès-Domart (IA80009698) Picardie, Somme, Vauchelles-lès-Domart, rue Guilbert

Église paroissiale Saint-Nicolas de Vauchelles-lès-Domart (IA80009699) Picardie, Somme, Vauchelles-lès-Domart, rue Guilbert

Ferme, dite villa les Pommiers (IA80009810) Picardie, Somme, Vauchelles-lès-Domart, 9 rue de Flixecourt

Auteur(s) du dossier : Frédéric Fournis

Copyright(s) : (c) Région Hauts-de-France - Inventaire général



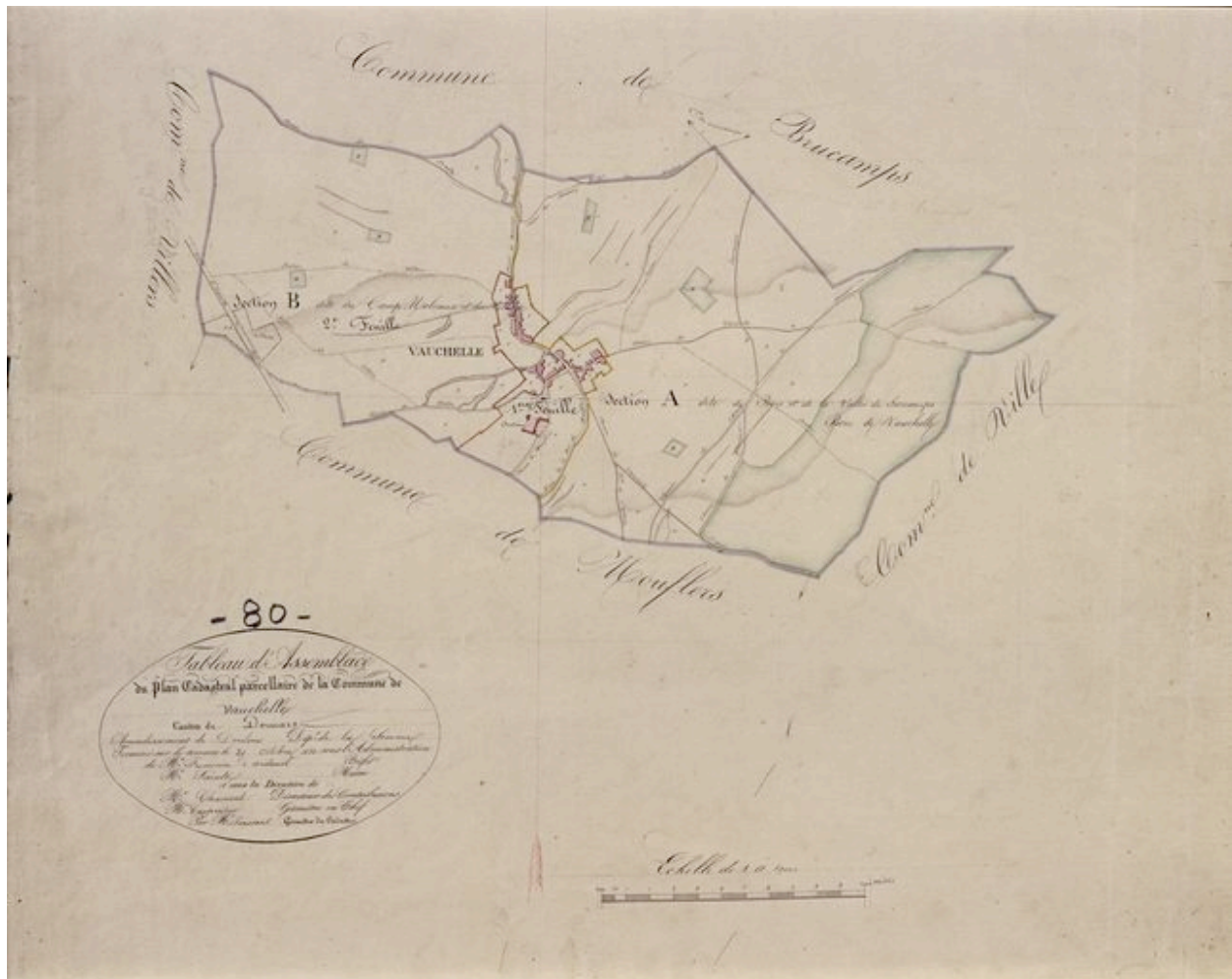
Détail de la carte de Cassini par Le Roy le jeune, 1757.

IVR22_20098000322NUCA

Auteur de l'illustration : Monnehay-Vulliet Marie-Laure

(c) Région Hauts-de-France - Inventaire général

reproduction soumise à autorisation du titulaire des droits d'exploitation



Plan cadastral, tableau d'assemblage par Poissant, 1832 (AD Somme ; 3P 1491/1).

IVR22_20088000054NUCA

Auteur de l'illustration : Thierry Lefébure

(c) Région Hauts-de-France - Inventaire général ; (c) Ministère de la culture ; (c) Département de la Somme
reproduction soumise à autorisation du titulaire des droits d'exploitation



Le village, plan cadastral, section B1 par Papin et Poissant, 1832 (AD Somme ; 3P 1491/3).

IVR22_20088000055VA

Auteur de l'illustration : Thierry Lefébure

(c) Région Hauts-de-France - Inventaire général ; (c) Département de la Somme
reproduction soumise à autorisation du titulaire des droits d'exploitation



Plan schématique du village, par Ségard, 1889 (AD Somme ; 99 O 3655).

IVR22_20088015242NUCA

Auteur de l'illustration : Frédéric Fournis (reproduction)

(c) Région Hauts-de-France - Inventaire général ; (c) Département de la Somme
reproduction soumise à autorisation du titulaire des droits d'exploitation

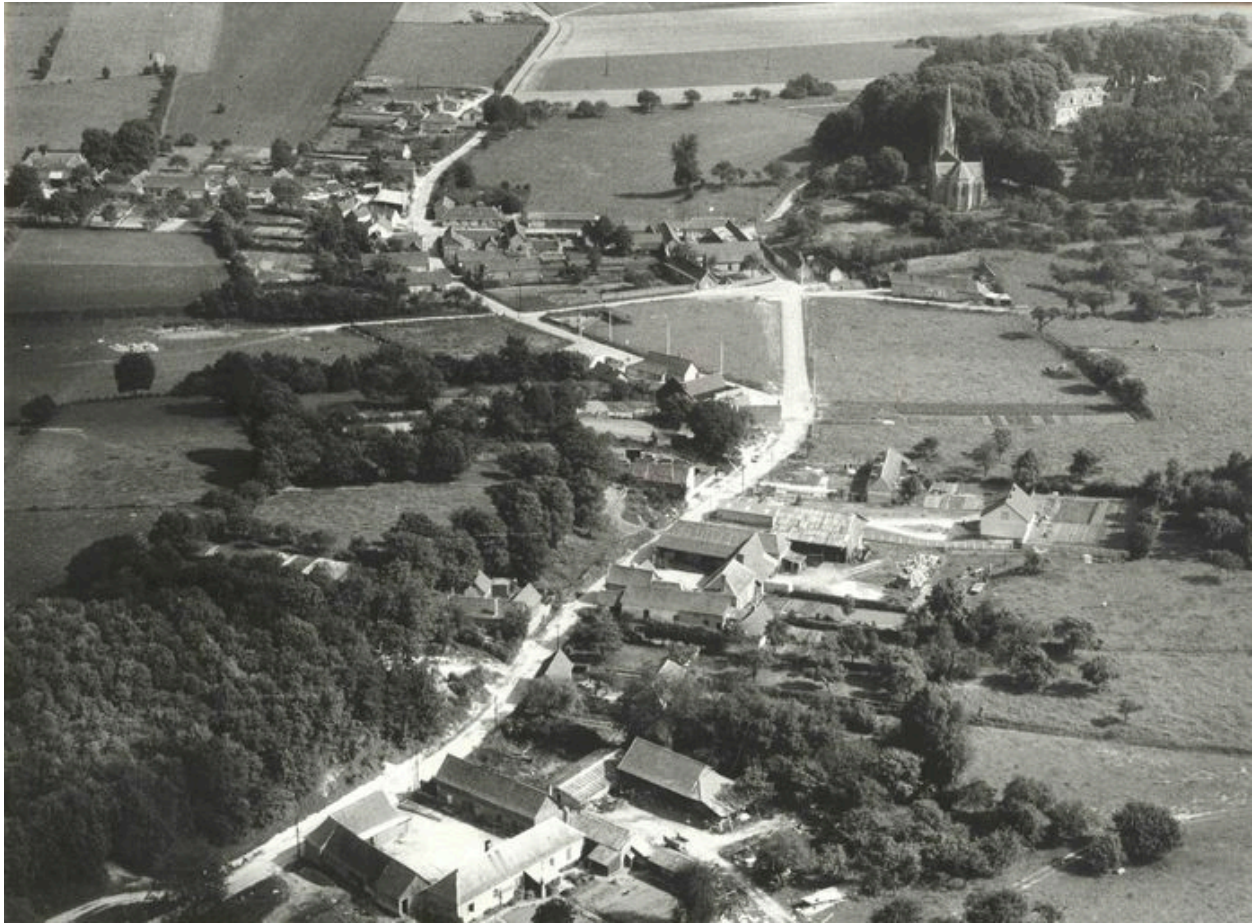


Plan schématique du village (détail), par Ségard, 1889 (AD Somme ; 99 O 3655).

IVR22_20088015243NUCA

Auteur de l'illustration : Frédéric Fournis (reproduction)

(c) Région Hauts-de-France - Inventaire général ; (c) Département de la Somme
reproduction soumise à autorisation du titulaire des droits d'exploitation



Vue aérienne depuis le nord, photographie, 1970 (arch. com.).

IVR22_20108000166NUCA

Auteur de l'illustration : Monnehay-Vulliet Marie-Laure

(c) Région Hauts-de-France - Inventaire général

reproduction soumise à autorisation du titulaire des droits d'exploitation



La rue Gilbert sur le plateau du Camp-Malvaux.

IVR22_20118001104NUCA

Auteur de l'illustration : Frédéric Fournis

(c) Région Hauts-de-France - Inventaire général

reproduction soumise à autorisation du titulaire des droits d'exploitation



Le vallon de Mouflers en direction de Vauchelles.

IVR22_20118001158NUCA

Auteur de l'illustration : Frédéric Fournis

(c) Région Hauts-de-France - Inventaire général

reproduction soumise à autorisation du titulaire des droits d'exploitation



Vue du village depuis le plateau du Camp-Malvaux.

IVR22_20118001105NUCA

Auteur de l'illustration : Frédéric Fournis

(c) Région Hauts-de-France - Inventaire général

reproduction soumise à autorisation du titulaire des droits d'exploitation



Vue générale du village depuis le cimetière.

IVR22_20118000100NUCA

Auteur de l'illustration : Marie-Laure Monnehay-Vulliet

(c) Région Hauts-de-France - Inventaire général

reproduction soumise à autorisation du titulaire des droits d'exploitation



Vue générale du village et de l'église depuis le sud.

IVR22_20108000154XA

Auteur de l'illustration : Marie-Laure Monnehay-Vulliet

(c) Région Hauts-de-France - Inventaire général

reproduction soumise à autorisation du titulaire des droits d'exploitation



Vue de la place Clotaire-Rifflard depuis la rue de Brucamps.

IVR22_2011800005NUCA

Auteur de l'illustration : Marie-Laure Monnehay-Vulliet

(c) Région Hauts-de-France - Inventaire général

reproduction soumise à autorisation du titulaire des droits d'exploitation



La place Clotaire-Rifflard bordée à l'ouest par la rue des Tilleuls.

IVR22_20118001002NUCA

Auteur de l'illustration : Frédéric Fournis

(c) Région Hauts-de-France - Inventaire général

reproduction soumise à autorisation du titulaire des droits d'exploitation



La rue de Mouflers avec la mairie à gauche et l'église en fond de perspective.

IVR22_20118001001NUCA

Auteur de l'illustration : Frédéric Fournis

(c) Région Hauts-de-France - Inventaire général

reproduction soumise à autorisation du titulaire des droits d'exploitation



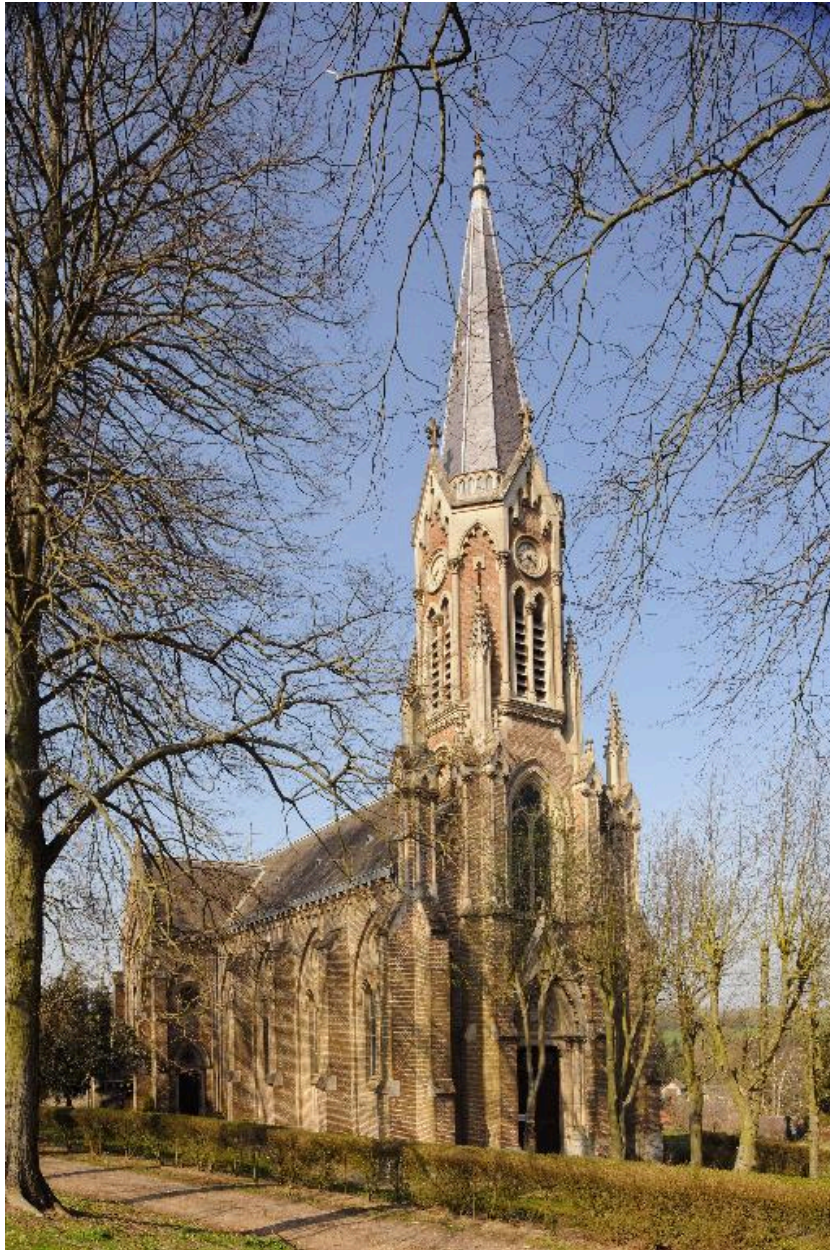
Le château de Vauchelles.

IVR22_20128000758NUC2A

Auteur de l'illustration : Marie-Laure Monnehay-Vulliet

(c) Région Hauts-de-France - Inventaire général

reproduction soumise à autorisation du titulaire des droits d'exploitation



Eglise paroissiale Saint-Nicolas.

IVR22_20128000141NUC2A

Auteur de l'illustration : Marie-Laure Monnehay-Vulliet

(c) Région Hauts-de-France - Inventaire général

reproduction soumise à autorisation du titulaire des droits d'exploitation



La mairie de Vauchelles (ancienne école et mairie).

IVR22_20118000530XA

Auteur de l'illustration : Marie-Laure Monnehay-Vulliet

(c) Région Hauts-de-France - Inventaire général

reproduction soumise à autorisation du titulaire des droits d'exploitation



Salle des fêtes, rue de Mouflers, années 1980.

IVR22_20118000527XA

Auteur de l'illustration : Marie-Laure Monnehay-Vulliet

(c) Région Hauts-de-France - Inventaire général

reproduction soumise à autorisation du titulaire des droits d'exploitation



Mare et abreuvoir, 1912, place Clotaire-Riffard.

IVR22_20118000056NUCA

Auteur de l'illustration : Marie-Laure Monnehay-Vulliet

(c) Région Hauts-de-France - Inventaire général

reproduction soumise à autorisation du titulaire des droits d'exploitation



Abreuvoir, 1912, place Clotaire-Rifflard.

IVR22_20118000057NUCA

Auteur de l'illustration : Marie-Laure Monnehay-Vulliet

(c) Région Hauts-de-France - Inventaire général

reproduction soumise à autorisation du titulaire des droits d'exploitation



Maison, 3 rue de Flixecourt, limite des 19e et 20e siècles.

IVR22_20108001419NUCA

Auteur de l'illustration : Frédéric Fournis

(c) Région Hauts-de-France - Inventaire général

reproduction soumise à autorisation du titulaire des droits d'exploitation



Maison, 1 rue du Puits-Toussaint, 2e moitié du 19e siècle.

IVR22_20108001421NUCA

Auteur de l'illustration : Frédéric Fournis

(c) Région Hauts-de-France - Inventaire général

reproduction soumise à autorisation du titulaire des droits d'exploitation