

Hauts-de-France, Aisne
Saint-Quentin
faubourg d' Isle
63 à 63 bis chemin d' Harly

Ancienne manufacture de Bonneterie de Saint-Quentin, puis HEGA, filature de coton Vandendriessche, actuellement gymnase

Références du dossier

Numéro de dossier : IA02002897
Date de l'enquête initiale : 2005
Date(s) de rédaction : 2005
Cadre de l'étude : patrimoine industriel la communauté d'agglomération de Saint-Quentin
Degré d'étude : étudié

Désignation

Dénomination : usine de bonneterie, filature
Précision sur la dénomination : filature de coton
Appellation : Manufacture de Bonneterie de Saint-Quentin, HEGA, Vandendriessche
Destinations successives : gymnase
Parties constituantes non étudiées : atelier de fabrication, logement de contremaître, bureau, entrepôt industriel

Compléments de localisation

Milieu d'implantation : en ville
Références cadastrales : 2004. BT 314, 338, 339

Historique

En 1922, Paul Fourgaut fait édifier cette usine de bonneterie, par les architectes associés Julien Le Guen, Emmanuel G. Briault et Jean Faye. L'usine est exploitée sous les raisons sociales suivantes : Manufacture de Bonneterie de Saint-Quentin, puis la société anonyme HEGA (dès 1934). Le projet initial de construction de quatre logements ouvriers et d'un logement de contremaître est abandonné. Seul le logement de contremaître est réalisé, suivant de nouveaux plans, en 1929 par l'architecte Raoul Biscali. En 1946, la société HEGA fait appel à l'architecte Gabriel Brossais pour l'extension des ateliers, en vue du rapatriement de matériel implanté à l'étranger et l'installation de nouveaux équipements. Dans les années 1950, les ateliers sont repris par la filature Vandendriessche, située à proximité, rue de Guise. A usage de magasin et entrepôt industriels, il est probable que les anciens ateliers aient néanmoins abrité des bancs de filature (une vingtaine selon un plan). En 1982, le site désaffecté est reconverti en gymnase, tandis que des cours de tennis sont réalisés autour des bâtiments. Récemment un atelier de réparation et vente d'appareils électroménagers s'est implanté dans une partie des locaux.

L'usine de bonneterie emploie une centaine d'ouvriers en 1937.

Période(s) principale(s) : 1ère moitié 20e siècle

Dates : 1922 (daté par source), 1929 (daté par source), 1946 (daté par source)

Auteur(s) de l'oeuvre : Briault Emmanuel, Le Guen Julien, Faye Jean (agence d'architecture, attribution par source), Marcel Biscali (architecte, attribution par source), Gabriel Brossais (architecte, attribution par source)

Description

L'atelier de fabrication, en rez-de-chaussée, est construit en béton armé, avec remplissage de brique. Il est coiffé d'une voûte segmentaire en béton armé, supportée par une charpente en béton armé, percée d'un lanterneau et couverte de tôles nervurées. Le bâtiment abritant les bureaux et entrepôts industriels, implanté perpendiculairement au précédent, est réalisé

suyant les mêmes techniques. En revanche il est doté d'un étage carré, et sa voûte n'est pas percée d'un lanterneau. Les murs des bureaux et entrepôts ont été postérieurement bardés de tôles nervurées. Le logement de contremaître, construit en brique en grande partie enduite, de plan en L, est doté d'une cave, d'un étage carré et partiellement d'un étage de comble. Il est couvert de deux toits à longs pans perpendiculaires, en tuile mécanique.

Éléments descriptifs

Matériau(x) du gros-oeuvre, mise en oeuvre et revêtement : béton ; brique ; enduit partiel ; essentage de tôle ; béton armé

Matériau(x) de couverture : tuile mécanique, tôle nervurée, béton en couverture

Plan : plan régulier en L

Étage(s) ou vaisseau(x) : sous-sol, 1 étage carré, étage de comble

Couvrements : voûte en berceau segmentaire

Type(s) de couverture : toit à longs pans

Typologies et état de conservation

État de conservation : établissement industriel désaffecté

Statut, intérêt et protection

Statut de la propriété : propriété privée

Références documentaires

Documents d'archive

- AC Saint-Quentin. Non coté. **Matrices cadastrales - 3e série - 1911/1926**, [les mêmes matrices sont conservées aux archives départementales : AD Aisne. 4 P 691/2 à 9].
case 6780 - Paul Fourgaut
- AC Saint-Quentin. Non coté. **Copie de la matrice générale des contributions. 1961 - 1967.**
- AC Saint-Quentin. Service de l'Urbanisme ; Permis de construire : casier sanitaire. **Dossier n° 306 - Chemin d'Harly.**
Fourgaut - Manufacture de bonneterie - 1922
- AC Saint-Quentin. Service de l'Urbanisme ; Permis de construire. **Dossier n° 306 - Chemin d'Harly.**
Manufacture de Bonneterie - Logement de contremaître - 1929 ; HEGA - Agrandissement d'usine - 1946 ; Vandendriessche - 1958 ; M. Baudouin - Aménagement de locaux en gymnase - 1982
- BM Saint-Quentin. Fonds local. **Annuaire et almanachs.**
années 1926 à 1954
- AD Aisne. Série M ; 10 M 33. **Salaires des ouvriers à domicile. Instructions ministérielles. Textile des régions de Bohain et de Saint-Quentin - 1926-1939.**

Documents figurés

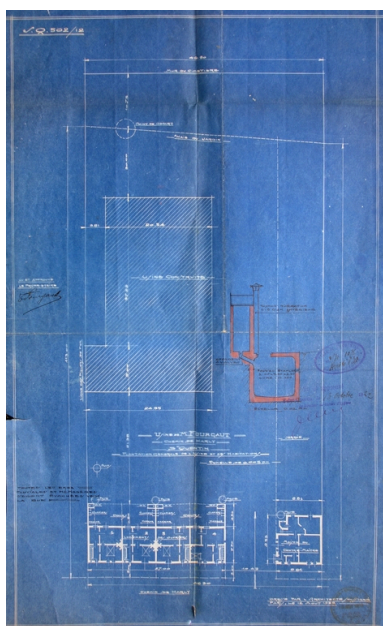
- **Usine de M. Fourgaut - Chemin d'Harly - St-Quentin - Plantation générale de l'usine et des habitations.**
Plan, tirage, 1 : 200, 37 x 60 cm, 12-08-1922, par Briault (architecte), Le Guen (architecte), Faye (architecte).
(AC Saint-Quentin. Service de l'Urbanisme ; Permis de construire. Dossier n° 306 - Chemin d'Harly).
- **Manufacture de bonneterie de Saint-Quentin - Pavillon du contremaître - [façade antérieure].** Plan, tirage, 64 x 64 cm, 30-04-1929, par Biscaldi Raoul (architecte). (AC Saint-Quentin. Service de l'Urbanisme ; Permis de construire. Dossier n° 306 - Chemin d'Harly).

- **Société HEGA - Chemin d'Harly à St-Quentin (Aisne) - Plan d'ensemble.** Plan, tirage, 1 : 200, 71 x 40 cm, 22-06-1946, par Brossais Gabriel (architecte). (AC Saint-Quentin. Service de l'Urbanisme ; Permis de construire. Dossier n° 306 - Chemin d'Harly).
- **Société HEGA - 63 Chemin d'Harly à St-Quentin (Aisne) - 1/2 coupe - Façade.** Plan, tirage, 1 : 50, 96 x 51 cm, 01-07-1946, par Brossais Gabriel (architecte). (AC Saint-Quentin. Service de l'Urbanisme ; Permis de construire. Dossier n° 306 - Chemin d'Harly).

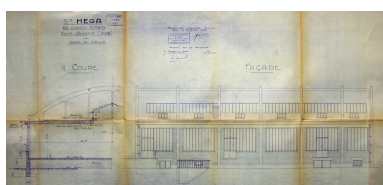
Bibliographie

- **Art et textile picards : St-Quentin, Amiens, Beauvais, Prestige de la qualité et de l'élégance.** Paris : Editions Mauranchon-Lamy, 1949.

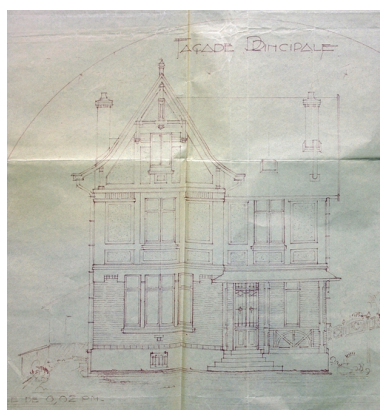
Illustrations



Projet de construction de l'usine,
par Briault, Le Guen, Faye,
1922 (AC Saint-Quentin).
Phot. Pillet Frédéric
IVR22_20050206455NUCAB



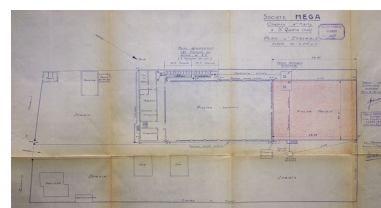
Coupe et façade latérale
de l'usine, par Brossais,
1946 (AC Saint-Quentin).
Phot. Pillet Frédéric
IVR22_20050206458NUCAB



Façade antérieure du logement
de contremaître, par Biscaldi,
1929 (AC Saint-Quentin).
Phot. Pillet Frédéric
IVR22_20050206456NUCAB



Vue aérienne, 1989.
Phot. Pillet Frédéric, Autr. Phot'R
IVR22_20050206459NUCA



Plan d'ensemble de l'usine, par
Brossais, 1946 (AC Saint-Quentin).
Phot. Pillet Frédéric
IVR22_20050206457NUCAB



L'atelier de fabrication (premier
plan), les bureaux et entrepôts
industriels (arrière plan).
Phot. Frédéric Pillet
IVR22_20060205027NUCA



Vue intérieure de l'atelier.
Phot. Frédéric Pillet
IVR22_20060205028NUCA



Le logement de contremaître.
Phot. Frédéric Pillet
IVR22_20060205029NUCA

Dossiers liés

Dossiers de synthèse :

Les usines textiles de Saint-Quentin (IA02002973)

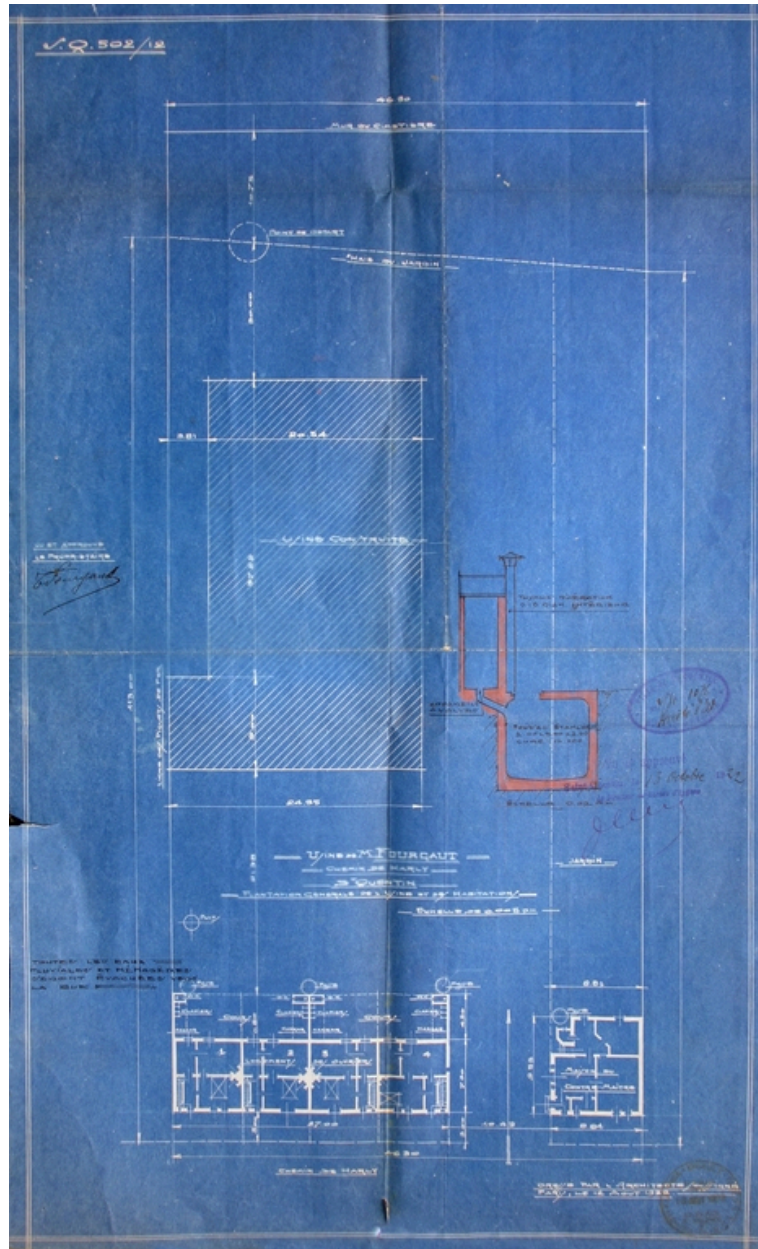
Oeuvre(s) contenue(s) :

Oeuvre(s) en rapport :

Les établissements industriels du faubourg d'Isle (IA02002975) Hauts-de-France, Aisne, Saint-Quentin

Auteur(s) du dossier : Frédéric Pillet

Copyright(s) : (c) Région Hauts-de-France - Inventaire général ; (c) Communauté d'agglomération et ville de Saint-Quentin

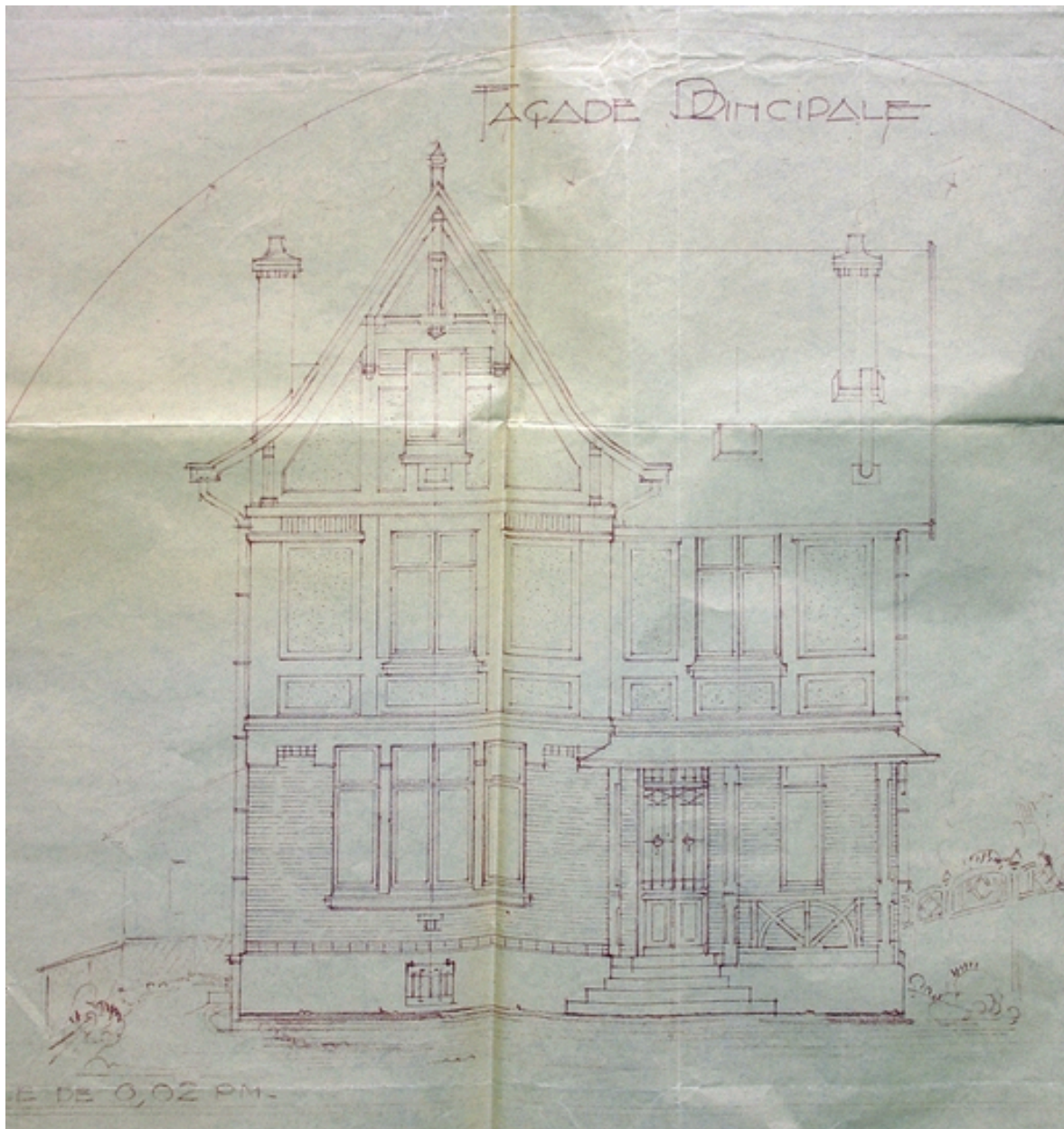


Projet de construction de l'usine, par Briault, Le Guen, Faye, 1922 (AC Saint-Quentin).

IVR22_20050206455NUCAB

Auteur de l'illustration : Pillet Frédéric

(c) Région Hauts-de-France - Inventaire général ; (c) Communauté d'agglomération et ville de Saint-Quentin
reproduction soumise à autorisation du titulaire des droits d'exploitation

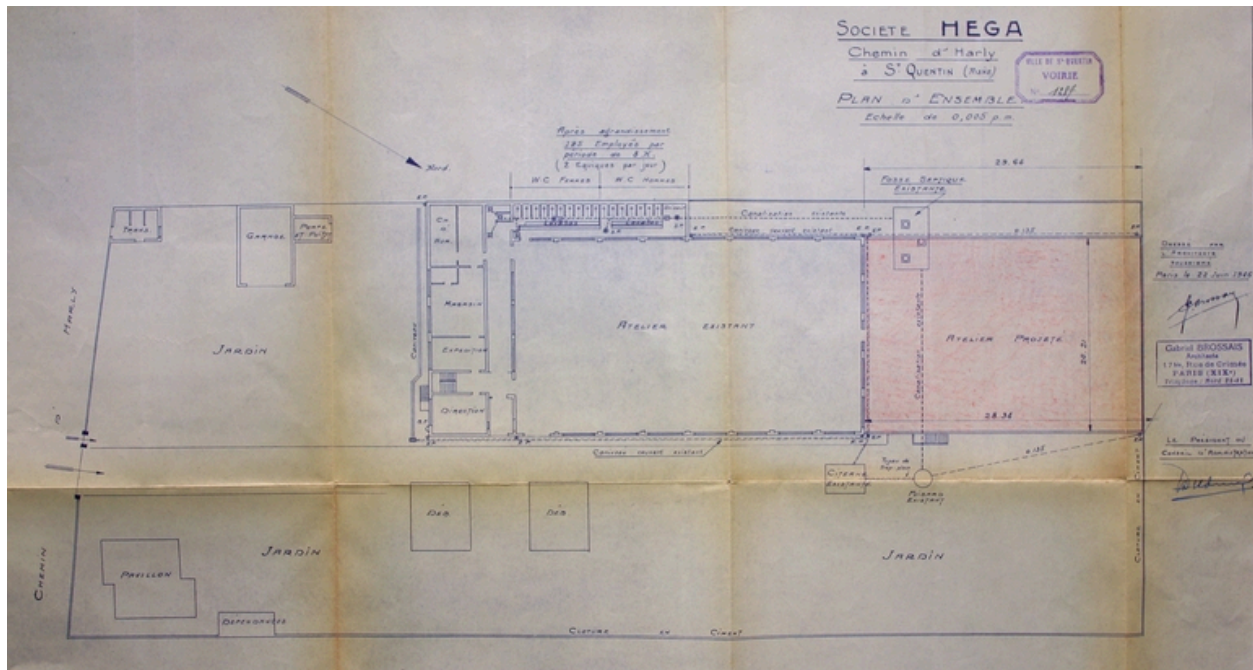


Façade antérieure du logement de contremaître, par Biscaldi, 1929 (AC Saint-Quentin).

IVR22_20050206456NUCAB

Auteur de l'illustration : Pillet Frédéric

(c) Région Hauts-de-France - Inventaire général ; (c) Communauté d'agglomération et ville de Saint-Quentin
reproduction soumise à autorisation du titulaire des droits d'exploitation

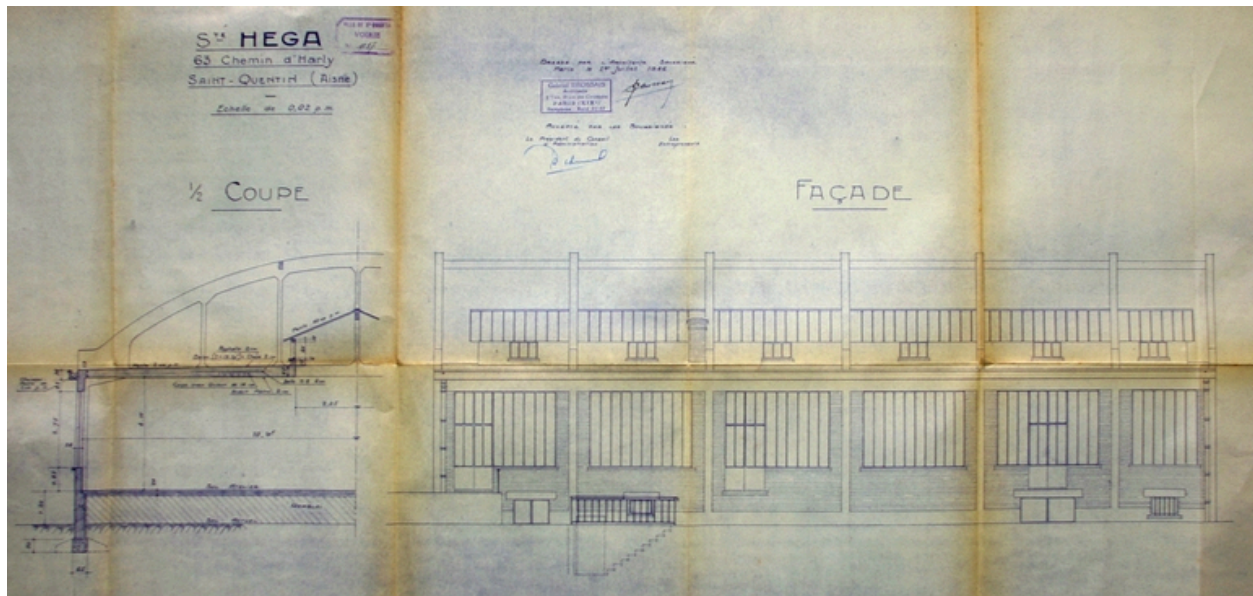


Plan d'ensemble de l'usine, par Brossais, 1946 (AC Saint-Quentin).

IVR22_20050206457NUCAB

Auteur de l'illustration : Pillet Frédéric

(c) Région Hauts-de-France - Inventaire général ; (c) Communauté d'agglomération et ville de Saint-Quentin
reproduction soumise à autorisation du titulaire des droits d'exploitation



Coupe et façade latérale de l'usine, par Brossais, 1946 (AC Saint-Quentin).

IVR22_20050206458NUCAB

Auteur de l'illustration : Pillet Frédéric

(c) Région Hauts-de-France - Inventaire général ; (c) Communauté d'agglomération et ville de Saint-Quentin
reproduction soumise à autorisation du titulaire des droits d'exploitation



Vue aérienne, 1989.

IVR22_20050206459NUCA

Auteur de l'illustration : Pillet Frédéric

Auteur du document reproduit : Phot'R

Date de prise de vue : 1989

(c) Région Hauts-de-France - Inventaire général ; (c) Communauté d'agglomération et ville de Saint-Quentin
reproduction soumise à autorisation du titulaire des droits d'exploitation



L'atelier de fabrication (premier plan), les bureaux et entrepôts industriels (arrière plan).

IVR22_20060205027NUCA

Auteur de l'illustration : Frédéric Pillet

(c) Région Hauts-de-France - Inventaire général ; (c) Communauté d'agglomération et ville de Saint-Quentin
reproduction soumise à autorisation du titulaire des droits d'exploitation



Vue intérieure de l'atelier.

IVR22_20060205028NUCA

Auteur de l'illustration : Frédéric Pillet

(c) Région Hauts-de-France - Inventaire général ; (c) Communauté d'agglomération et ville de Saint-Quentin
reproduction soumise à autorisation du titulaire des droits d'exploitation



Le logement de contremaître.

IVR22_20060205029NUCA

Auteur de l'illustration : Frédéric Pillet

(c) Région Hauts-de-France - Inventaire général ; (c) Communauté d'agglomération et ville de Saint-Quentin
reproduction soumise à autorisation du titulaire des droits d'exploitation