

Hauts-de-France, Aisne
Saint-Quentin
quartier Rocourt
rue Maurice-Bellonte

Ancienne usine de produits chimiques de la Société des Produits Chimiques de l'Aisne, Entrepôts et Magasins Généraux de Soissons et de Saint-Quentin

Références du dossier

Numéro de dossier : IA02002923
Date de l'enquête initiale : 2006
Date(s) de rédaction : 2005
Cadre de l'étude : patrimoine industriel la communauté d'agglomération de Saint-Quentin
Degré d'étude : étudié

Désignation

Dénomination : usine de produits chimiques, entrepôt commercial
Appellation : Société des Produits Chimiques de l'Aisne, Compagnie des Entrepôts et Magasins Généraux de Soissons et de Saint-Quentin
Parties constituantes non étudiées : atelier de fabrication, entrepôt industriel, bureau, transformateur

Compléments de localisation

Milieu d'implantation : en ville
Références cadastrales : 2006, CM, 333

Historique

En 1908, comme l'atteste la date portée, une usine de produits chimiques est édifée sur ce site, pour mettre en oeuvre l'application des procédés allemands Schlempe pour la récupération de l'azote contenu dans les vinasses, la production de sulfate d'ammoniaque, de cyanure de potasse, de ferrocyanure, de carbonate de potasse, de pyridine et de produits similaires. Elle est implantée en bordure du canal de Saint-Quentin, sur une partie des terrains de l'Usine de Rocourt (étudiée), distillerie de mélasse de betteraves et usine de potasse, qui est partie prenante dans la fondation de cette nouvelle usine chimique. Celle-ci est dirigée par Georges Du Bois, ingénieur à Francfort-sur-le-Mein, membre de la société "Chemische Fabrick Schlempe Gesellschaft mit Beschränkter Haftung" et représentant de la société Schlempe. Les premiers administrateurs sont Emile Zenator (Dessau), Julius Buef (chimiste à Dessau), Henri Gall, et Alphonse Langlois (co-gérant de l'Usine de Rocourt).

Dès 1913, les ateliers sont cédés à la société des Entrepôts et Magasins Généraux de Soissons et de Saint-Quentin, qui démantèle les installations chimiques et reconvertit les ateliers en entrepôts commerciaux et de douane. Composé alors de deux groupes de bâtiments, la moitié du site est entièrement détruite durant la Première Guerre mondiale. Il est pour partie restauré (partie ouest) et reconstruit (partie est) à l'issue de la guerre, pour la société des Entrepôts et Magasins Généraux du Nord-Est, dont le siège social est basé à Soissons.

Ces entrepôts, toujours à usage de magasins généraux dans les années 1970, sont occupés dans les années 1980 par l'usine Motobécane dont les ateliers sont implantés à Saint-Quentin et à Rouvroy. Les bâtiments sont aujourd'hui le siège du Comptoir des Minéraux et Matières Premières.

Période(s) principale(s) : 1er quart 20e siècle
Dates : 1908 (daté par source, porte la date), 1913 (daté par source)
Personne(s) liée(s) à l'histoire de l'oeuvre : Société des Entrepôts et Magasins Généraux du Nord-Est (commanditaire)

Description

Site industriel desservi par voie navigable et embranchement ferroviaire. Les ateliers construits en 1908 sont constitués de 4 parties accolées : deux halles parallèles, une troisième placée perpendiculairement à celles-ci et implantée parallèlement au quai du canal, et une quatrième parallèle aux deux premières, mais plus petite. La halle faisant face au canal est couverte en appentis, les trois autres ont des toits à longs pans. Cet ensemble forme un parallélogramme aux angles desquels les piliers sont prolongés au-dessus des corniches et sont surmontés d'acrotères en pierre de taille. Deux d'entre eux, face au canal, portent les inscriptions sculptées suivantes « SPC » (Société des Produits Chimiques) et « 1908 ». Les rampants des pignons découverts de ces halles sont animés en partie inférieure de jeux de briques formant des redents. Les ateliers postérieurs à la Première Guerre mondiale, dont l'un est accolé à l'ensemble précédent, sont à pan de fer et remplissage de brique. Les bureaux, à un étage carré, sont à pan de bois et brique au rez-de-chaussée, parpaing de béton à l'étage. Toutes les halles ont des charpentes métalliques triangulées, couvertes en tuile mécanique, bac acier et fibro-ciment.

Éléments descriptifs

Matériau(x) du gros-oeuvre, mise en oeuvre et revêtement : brique ; béton ; métal ; parpaing de béton ; pan de métal

Matériau(x) de couverture : tuile mécanique, ciment amiante en couverture, acier en couverture

Étage(s) ou vaisseau(x) : 1 étage carré

Type(s) de couverture : toit à longs pans ; appentis

Typologies et état de conservation

État de conservation : établissement industriel désaffecté

Statut, intérêt et protection

Statut de la propriété : propriété privée

Références documentaires

Documents d'archive

- AC Saint-Quentin. Non coté. **Matrices cadastrales - 3e série - 1911/1926**, [les mêmes matrices sont conservées aux archives départementales : AD Aisne. 4 P 691/2 à 9].
case 5346 - S.A. des Produits Chimiques de l'Aisne ; case 6316 - Compagnie des Magasins Généraux du nord-est
- AC Saint-Quentin. Service de l'Urbanisme ; Permis de construire. Non coté : **dossier n° 218-1 - Rue Maurice-Bellonte** (ancien chemin des Entrepôts du Nord-Est).
- AD Aisne. Série R ; 15 R 1870. **Dommages de guerre**. Dossier n° 7610 - Cie des Entrepôts et Magasins Généraux de Soissons et Saint-Quentin.
- AD Aisne. Série U ; 289 U 129. **Tribunal de Commerce de Saint-Quentin - Dépôt des actes de sociétés - Registres d'enregistrement**.
1908 - Création de la Société des Produits Chimiques de l'Aisne
- BM Saint-Quentin. Fonds local. **Annuaire et almanachs**.
années 1909-1910

Documents figurés

- **St-Quentin - Rocourt - Cie des Entrepôts et Magasins Généraux de Soissons et Saint-Quentin - Plan d'ensemble**. Plan, tirage, 1 : 200, 103 x 56 cm, 25-07-1919, par L. Bonnemaïson et Brassart-Mariage (architectes). (AD Aisne. Série R ; 15 R 1870. Dommages de guerre : dossier n° 7610 - Cie des Entrepôts et Magasins généraux de Soissons et Saint-Quentin).
-

- St-Quentin - Rocourt - Cie des Entrepôts et Magasins Généraux de Soissons et Saint-Quentin - Plan des bâtiments.** Plan, tirage, 1 : 200, 103 x 41,5 cm, 25-07-1919.25-07-1919, par L. Bonnemaïson et Brassart-Mariage (architectes). AD Aisne. Série R ; 15 R 1870. Dommages de guerre : dossier n° 7610 - Cie des Entrepôts et Magasins généraux de Soissons et Saint-Quentin).
- **St-Quentin - Rocourt - Cie des Entrepôts et Magasins Généraux de Soissons et Saint-Quentin - Coupe et façade.** Plan, tirage, 1 : 100, 76 x 51 cm, 25-07-1919, par L. Bonnemaïson et Brassart-Mariage (architectes). AD Aisne. Série R ; 15 R 1870. Dommages de guerre : dossier n° 7610 - Cie des Entrepôts et Magasins généraux de Soissons et Saint-Quentin).
 - **St-Quentin - Rocourt - Cie des Entrepôts et Magasins Généraux de Soissons et Saint-Quentin - coupes.** Plan, tirage, 1 : 100, 103 x 45 cm, 25-07-1919, par L. Bonnemaïson et Brassart-Mariage (architectes). (AD Aisne. Série R ; 15 R 1870. Dommages de guerre : dossier n° 7610 - Cie des Entrepôts et Magasins généraux de Soissons et Saint-Quentin).
 - **Motobécane - Ateliers de la rue d'Ostende à St-Quentin - Ch de Louvain - Plan de situation.** Plan, tirage, 1 : 10 000, 42,5 x 30 cm, [1982], par Couvrat Alain (architecte). (AC Saint-Quentin. Service de l'Urbanisme ; Permis de construire. Dossier n° 405 - Allée de Louvain).
 - **Etat en 1914 [1908-1913] - reproduction - Magasins généraux à St-Quentin - 9-8-19 - Brassart-Mariage architecte-expert.** Photograph. pos., n. et b., 17 x 13 cm, [1908-1913] (AD Aisne. Série R ; 15 R 1870. Dommages de guerre : dossier n° 7610 - Cie des Entrepôts et Magasins généraux de Soissons et Saint-Quentin).
 - **Magasins généraux à St-Quentin - Reproduction n° 1 - Brassart-Mariage architecte-expert.** Photograph. pos., n. et b., 11,2 x 8,8 cm, 03-1917 (AD Aisne. Série R ; 15 R 1870. Dommages de guerre : dossier n° 7610 - Cie des Entrepôts et Magasins généraux de Soissons et Saint-Quentin).
 - **Magasins généraux à St-Quentin - Reproduction n° 3 - Brassart-Mariage architecte-expert.** Photograph. pos., n. et b., 16 x 12,5 cm, 03-1917 (AD Aisne. Série R ; 15 R 1870. Dommages de guerre : dossier n° 7610 - Cie des Entrepôts et Magasins généraux de Soissons et Saint-Quentin).
 - **Magasins généraux à St-Quentin - Reproduction n° 2 - Brassart-Mariage architecte-expert.** Photograph. pos., n. et b., 11,5 x 9 cm, 03-1917 (AD Aisne. Série R ; 15 R 1870. Dommages de guerre : dossier n° 7610 - Cie des Entrepôts et Magasins généraux de Soissons et Saint-Quentin).
 - **Magasins généraux à St-Quentin - N° 2 - 6-4-19 - Brassart-Mariage architecte-expert.** Photograph. pos., n. et b., 18 x 13 cm, 06-04-1919 (AD Aisne. Série R ; 15 R 1870. Dommages de guerre : dossier n° 7610 - Cie des Entrepôts et Magasins généraux de Soissons et Saint-Quentin).
 - **Magasins généraux à St-Quentin - N° 3 - 6-4-19 - Brassart-Mariage architecte-expert.** Photograph. pos., n. et b., 18 x 13 cm, 06-04-1919 (AD Aisne. Série R ; 15 R 1870. Dommages de guerre : dossier n° 7610 - Cie des Entrepôts et Magasins généraux de Soissons et Saint-Quentin).
 - **Magasins généraux à St-Quentin - N° 4 - 6-4-19 - Brassart-Mariage architecte-expert.** Photograph. pos., n. et b., 18 x 13 cm, 06-04-1919 (AD Aisne. Série R ; 15 R 1870. Dommages de guerre : dossier n° 7610 - Cie des Entrepôts et Magasins généraux de Soissons et Saint-Quentin).
 - **Vue aérienne.** Photogr. pos., n. et b., 16 h, altitude 5000 m., format 178 x 238 mm., 30-06-1918 (AD Aisne ; 28 Fi Saint-Quentin 1).

- **36e CA - C 582 - S.O. St Quentin N. La Biette - 1-10-18 - 15h - 200 m.** Photogr. pos., n. et b., altitude 200 m, 15 h, 01-10-1918 (AC Saint-Quentin. Fonds local : photographies aériennes).
- **[Vue aérienne].** Photogr. pos., n. et b., 18 x 13 cm, [1950-1960], par Lapie (AD Aisne ; 10 Fi Saint-Quentin 25).
- **[Vue aérienne du quartier de Rocourt].** Photogr. pos., coul., n° 3, 17,5 x 24,5 cm, [1989] (BM Saint-Quentin. Photographies aériennes).

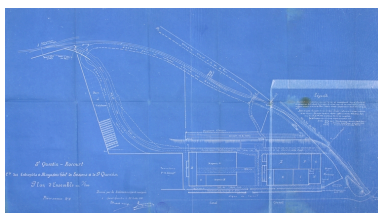
Illustrations



Reproduction d'une carte postale antérieure à l'acquisition de l'usine chimique en 1913 (AD Aisne).

Phot. Pillet Frédéric

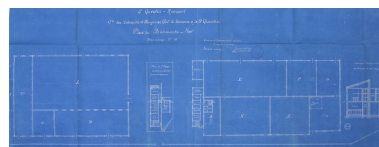
IVR22_20060205315NUCAB



Plan masse du site en 1914, par Bonnemaïson, Brassart-Mariage, 1919 (AD Aisne).

Phot. Pillet Frédéric

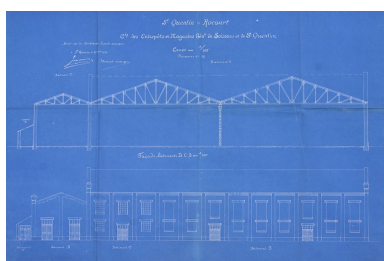
IVR22_20060205311NUCAB



Plan des bâtiments en 1914, par Bonnemaïson et Brassart-Mariage, 1919 (AD Aisne).

Phot. Pillet Frédéric

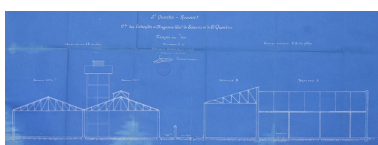
IVR22_20060205325NUCAB



Coupe et façade des entrepôts, 1914, par Bonnemaïson, Brassart-Mariage, 1919 (AD Aisne).

Phot. Pillet Frédéric

IVR22_20060205312NUCAB



Coupes des entrepôts en 1914, par Bonnemaïson, Brassart-Mariage, 1919 (AD Aisne).

Phot. Pillet Frédéric

IVR22_20060205313NUCAB



Photographie des entrepôts prise en mars 1917 (AD Aisne).

Phot. Pillet Frédéric

IVR22_20060205316NUCAB



Photographie des entrepôts prise en mars 1917 (AD Aisne).

Phot. Pillet Frédéric

IVR22_20060205317NUCAB



Photographie des entrepôts prise en mars 1917 (AD Aisne).

Phot. Pillet Frédéric

IVR22_20060205318NUCAB



Vue aérienne du site en juin 1918 (AD Aisne).

Phot. Pillet Frédéric

IVR22_20060205319NUCAB



Vue aérienne du site en octobre 1918 (BM Saint-Quentin).
Phot. Pillet Frédéric
IVR22_20060205320NUCAB



Les entrepôts en ruine, avril 1919 (AD Aisne).
Phot. Pillet Frédéric
IVR22_20060205321NUCAB



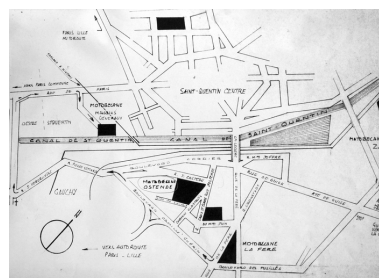
Les entrepôts en ruine, avril 1919 (AD Aisne).
Phot. Pillet Frédéric
IVR22_20060205322NUCAB



Les entrepôts en ruine, avril 1919 (AD Aisne).
Phot. Pillet Frédéric
IVR22_20060205323NUCAB



Le site des Entrepôts du nord-est (en bas à gauche) vers 1950-1960 (AD Aisne).
Phot. Pillet Frédéric
IVR22_20050206696NUCAB



Plan de situation des implantations de l'entreprise Motobécane en 1982, par Couvrat (AC Saint-Quentin).
Phot. Pillet Frédéric
IVR22_20060205314NUCAB



Le site des entrepôts vers 1989 (BM Saint-Quentin).
Phot. Pillet Frédéric
IVR22_20060205324NUCAB



Entrée du site : les halles de 1908.
Phot. Frédéric Pillet
IVR22_20070205000NUCA



Façade des halles de 1908 en bordure du Canal de Saint-Quentin.
Phot. Frédéric Pillet
IVR22_20070205001NUCA



Façade des constructions de 1908 (à gauche) et de la reconstruction (à droite).
Phot. Frédéric Pillet
IVR22_20070205002NUCA



Façade en bordure du canal, détail.
Phot. Frédéric Pillet
IVR22_20070205003NUCA



Détail d'un acrotère portant la raison sociale SPC.
Phot. Frédéric Pillet
IVR22_20070205004NUCA



Détail d'un acrotère portant la date 1908.
Phot. Frédéric Pillet
IVR22_20070205005NUCA



Entrée des halles de 1908 depuis une halle de la reconstruction.
Phot. Frédéric Pillet
IVR22_20070205006NUCA



Vue intérieure des halles de 1908.
Phot. Frédéric Pillet
IVR22_20070205007NUCA



Ensemble d'ateliers construits après 1918.
Phot. Frédéric Pillet
IVR22_20070205008NUCA



Façade sur cour des bureaux.
Phot. Frédéric Pillet
IVR22_20070205009NUCA

Dossiers liés

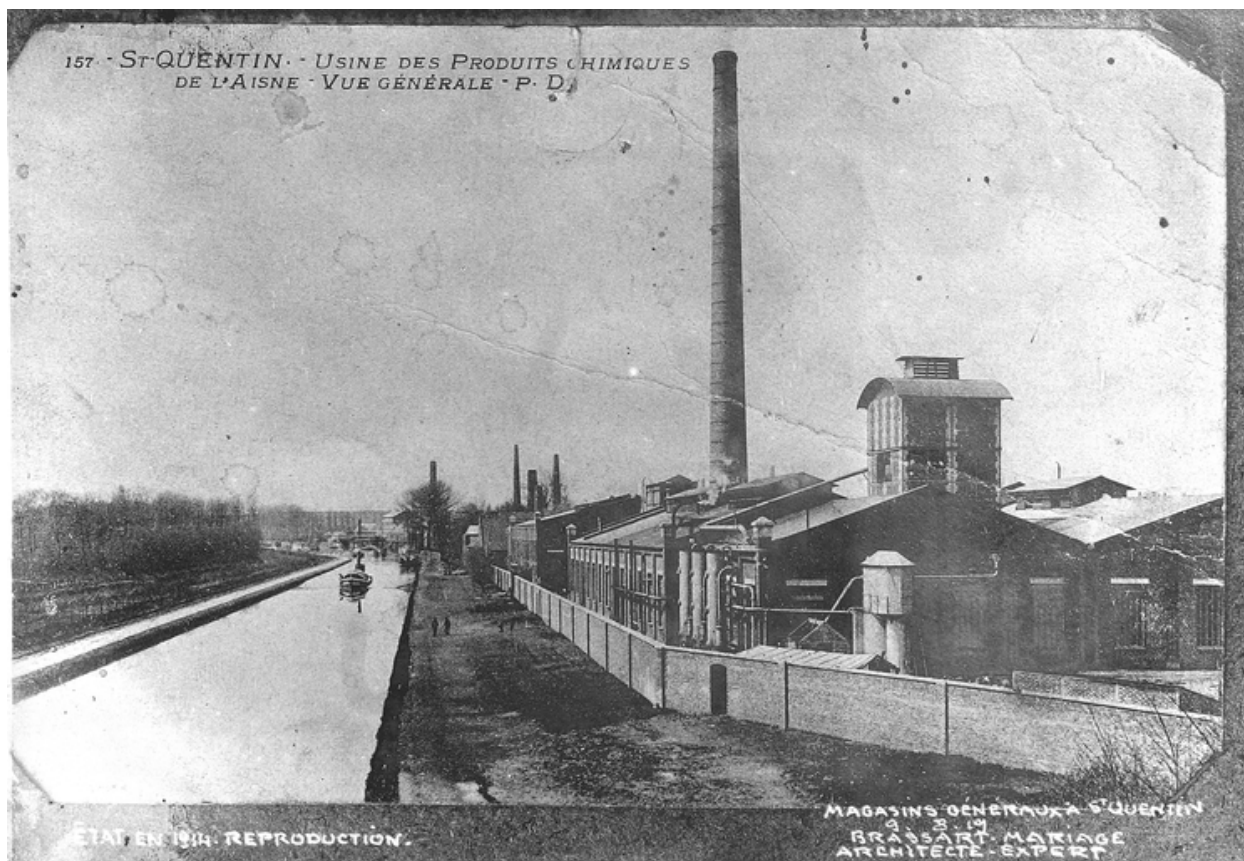
Oeuvre(s) contenue(s) :

Oeuvre(s) en rapport :

Les établissements industriels de Rocourt (IA02002979) Picardie, Aisne, Saint-Quentin

Auteur(s) du dossier : Frédéric Pillet

Copyright(s) : (c) Région Hauts-de-France - Inventaire général ; (c) Communauté d'agglomération et ville de Saint-Quentin



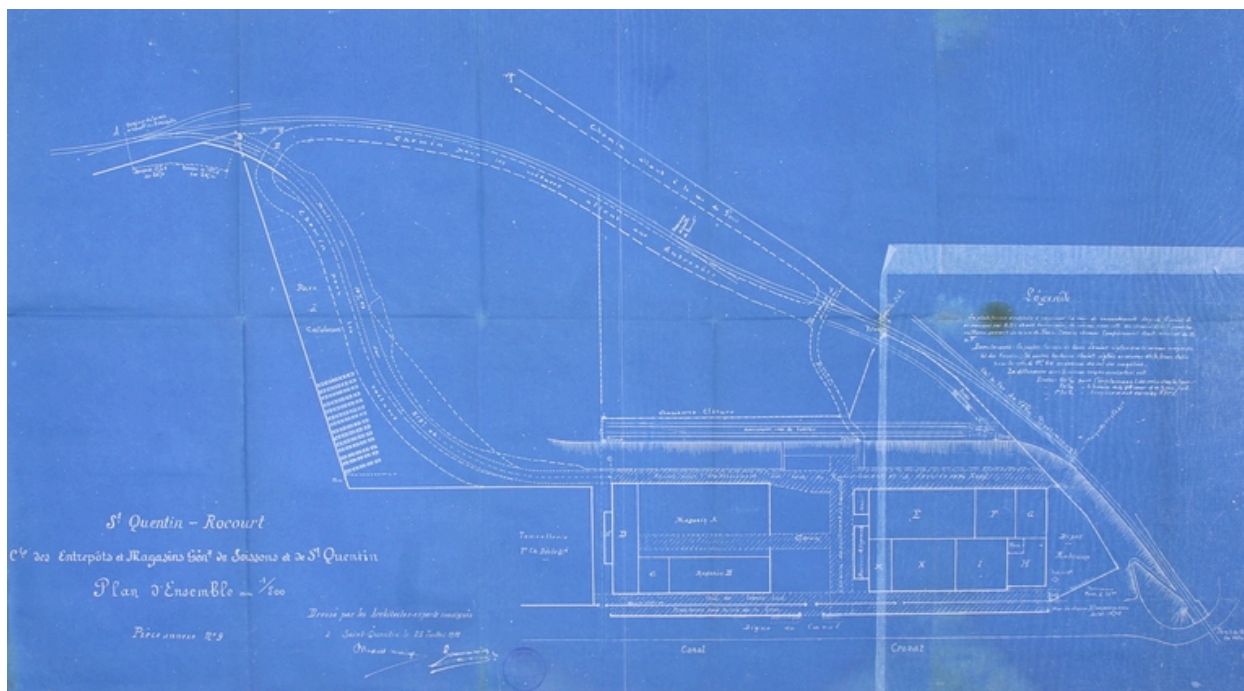
Reproduction d'une carte postale antérieure à l'acquisition de l'usine chimique en 1913 (AD Aisne).

IVR22_20060205315NUCAB

Auteur de l'illustration : Pillet Frédéric

(c) Région Hauts-de-France - Inventaire général ; (c) Département de l'Aisne ; (c) Communauté d'agglomération et ville de Saint-Quentin

reproduction soumise à autorisation du titulaire des droits d'exploitation



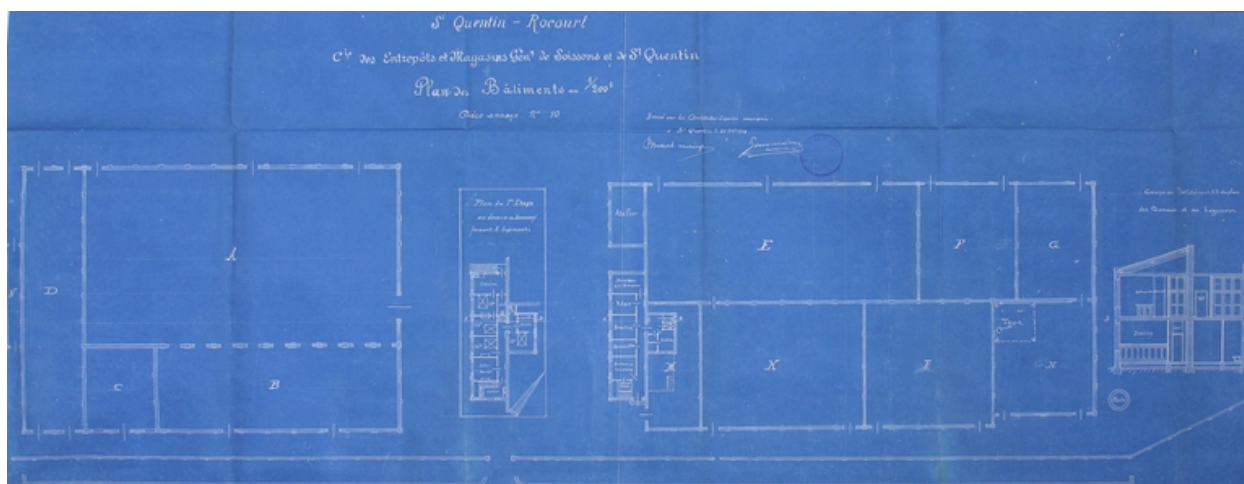
Plan masse du site en 1914, par Bonnemaïson, Brassart-Mariage, 1919 (AD Aisne).

IVR22_20060205311NUCAB

Auteur de l'illustration : Pillet Frédéric

(c) Région Hauts-de-France - Inventaire général ; (c) Département de l'Aisne ; (c) Communauté d'agglomération et ville de Saint-Quentin

reproduction soumise à autorisation du titulaire des droits d'exploitation



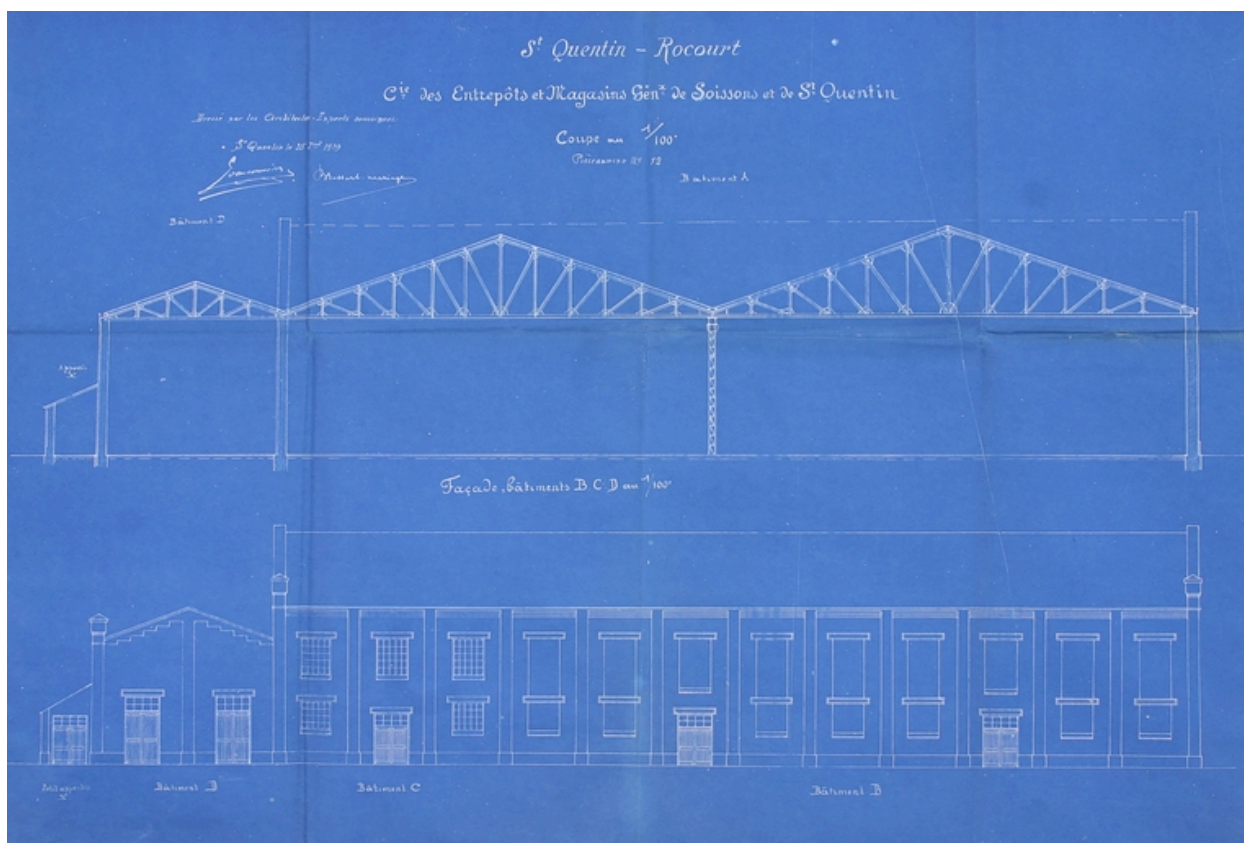
Plan des bâtiments en 1914, par Bonnemaïson et Brassart-Mariage, 1919 (AD Aisne).

IVR22_20060205325NUCAB

Auteur de l'illustration : Pillet Frédéric

(c) Région Hauts-de-France - Inventaire général ; (c) Département de l'Aisne ; (c) Communauté d'agglomération et ville de Saint-Quentin

reproduction soumise à autorisation du titulaire des droits d'exploitation



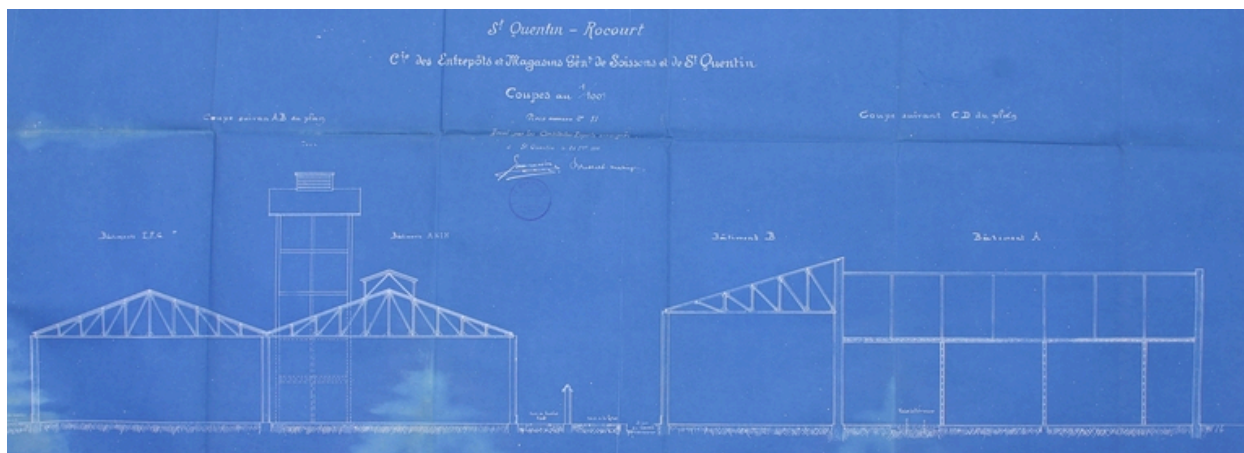
Coupe et façade des entrepôts, 1914, par Bonnemaïson, Brassart-Mariage, 1919 (AD Aisne).

IVR22_20060205312NUCAB

Auteur de l'illustration : Pillet Frédéric

(c) Région Hauts-de-France - Inventaire général ; (c) Département de l'Aisne ; (c) Communauté d'agglomération et ville de Saint-Quentin

reproduction soumise à autorisation du titulaire des droits d'exploitation



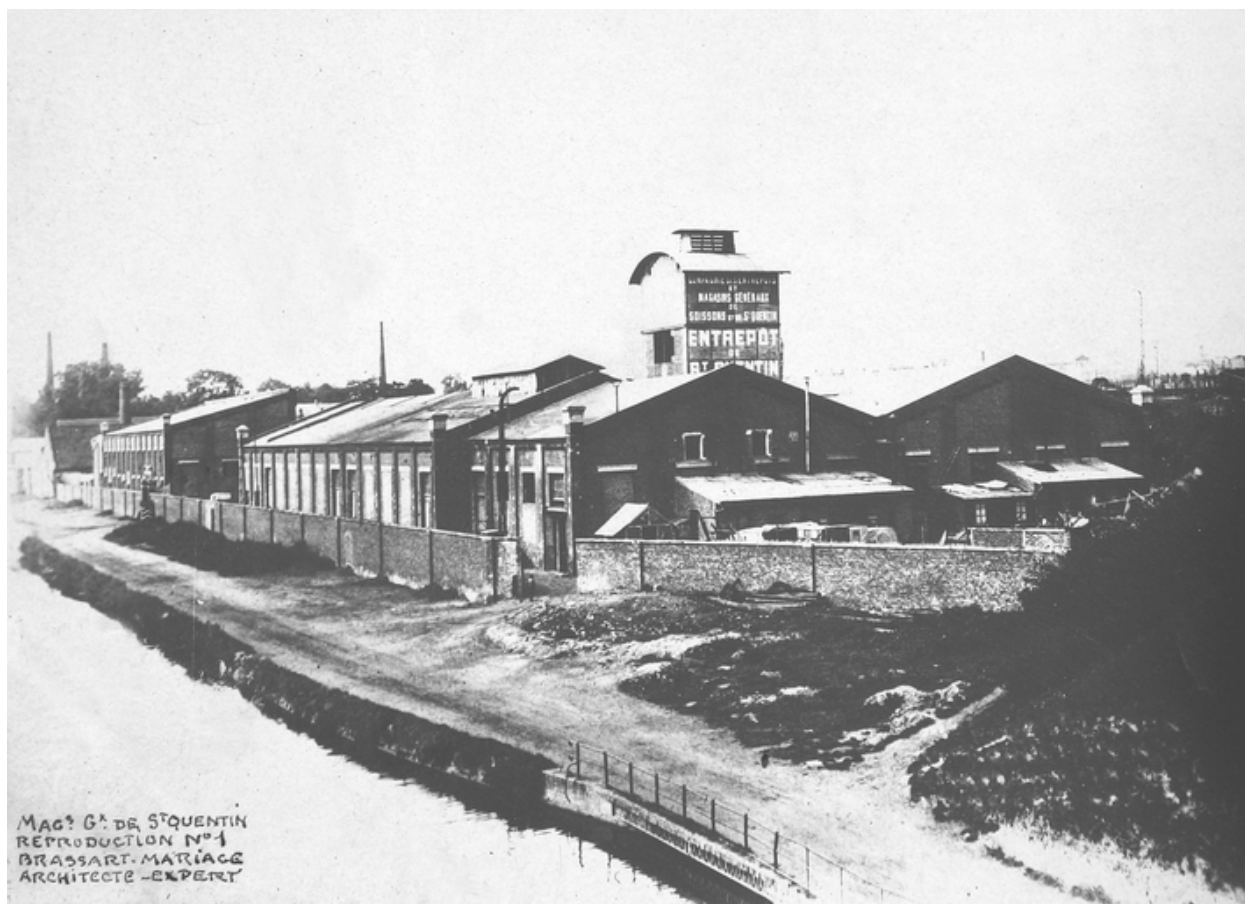
Coupes des entrepôts en 1914, par Bonnemaïson, Brassart-Mariage, 1919 (AD Aisne).

IVR22_20060205313NUCAB

Auteur de l'illustration : Pillet Frédéric

(c) Région Hauts-de-France - Inventaire général ; (c) Département de l'Aisne ; (c) Communauté d'agglomération et ville de Saint-Quentin

reproduction soumise à autorisation du titulaire des droits d'exploitation



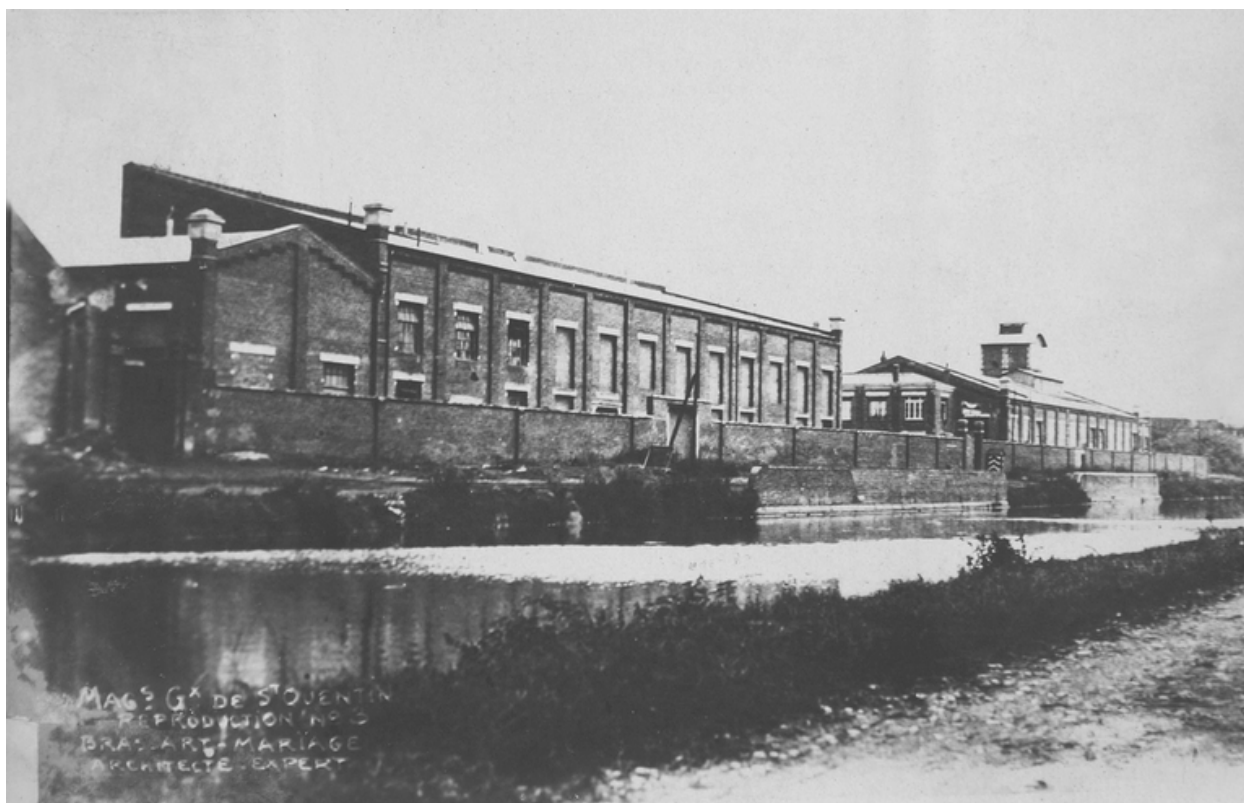
Photographie des entrepôts prise en mars 1917 (AD Aisne).

IVR22_20060205316NUCAB

Auteur de l'illustration : Pillet Frédéric

(c) Région Hauts-de-France - Inventaire général ; (c) Département de l'Aisne ; (c) Communauté d'agglomération et ville de Saint-Quentin

reproduction soumise à autorisation du titulaire des droits d'exploitation



Photographie des entrepôts prise en mars 1917 (AD Aisne).

IVR22_20060205317NUCAB

Auteur de l'illustration : Pillet Frédéric

(c) Région Hauts-de-France - Inventaire général ; (c) Département de l'Aisne ; (c) Communauté d'agglomération et ville de Saint-Quentin

reproduction soumise à autorisation du titulaire des droits d'exploitation



Photographie des entrepôts prise en mars 1917 (AD Aisne).

IVR22_20060205318NUCAB

Auteur de l'illustration : Pillet Frédéric

(c) Région Hauts-de-France - Inventaire général ; (c) Département de l'Aisne ; (c) Communauté d'agglomération et ville de Saint-Quentin

reproduction soumise à autorisation du titulaire des droits d'exploitation



Vue aérienne du site en juin 1918 (AD Aisne).

IVR22_20060205319NUCAB

Auteur de l'illustration : Pillet Frédéric

(c) Région Hauts-de-France - Inventaire général ; (c) Département de l'Aisne ; (c) Communauté d'agglomération et ville de Saint-Quentin

reproduction soumise à autorisation du titulaire des droits d'exploitation



Vue aérienne du site en octobre 1918 (BM Saint-Quentin).

IVR22_20060205320NUCAB

Auteur de l'illustration : Pillet Frédéric

(c) Région Hauts-de-France - Inventaire général ; (c) Communauté d'agglomération et ville de Saint-Quentin
reproduction soumise à autorisation du titulaire des droits d'exploitation



Les entrepôts en ruine, avril 1919 (AD Aisne).

IVR22_20060205321NUCAB

Auteur de l'illustration : Pillet Frédéric

(c) Région Hauts-de-France - Inventaire général ; (c) Département de l'Aisne ; (c) Communauté d'agglomération et ville de Saint-Quentin

reproduction soumise à autorisation du titulaire des droits d'exploitation



Les entrepôts en ruine, avril 1919 (AD Aisne).

IVR22_20060205322NUCAB

Auteur de l'illustration : Pillet Frédéric

(c) Région Hauts-de-France - Inventaire général ; (c) Département de l'Aisne ; (c) Communauté d'agglomération et ville de Saint-Quentin

reproduction soumise à autorisation du titulaire des droits d'exploitation



Les entrepôts en ruine, avril 1919 (AD Aisne).

IVR22_20060205323NUCAB

Auteur de l'illustration : Pillet Frédéric

(c) Région Hauts-de-France - Inventaire général ; (c) Département de l'Aisne ; (c) Communauté d'agglomération et ville de Saint-Quentin

reproduction soumise à autorisation du titulaire des droits d'exploitation



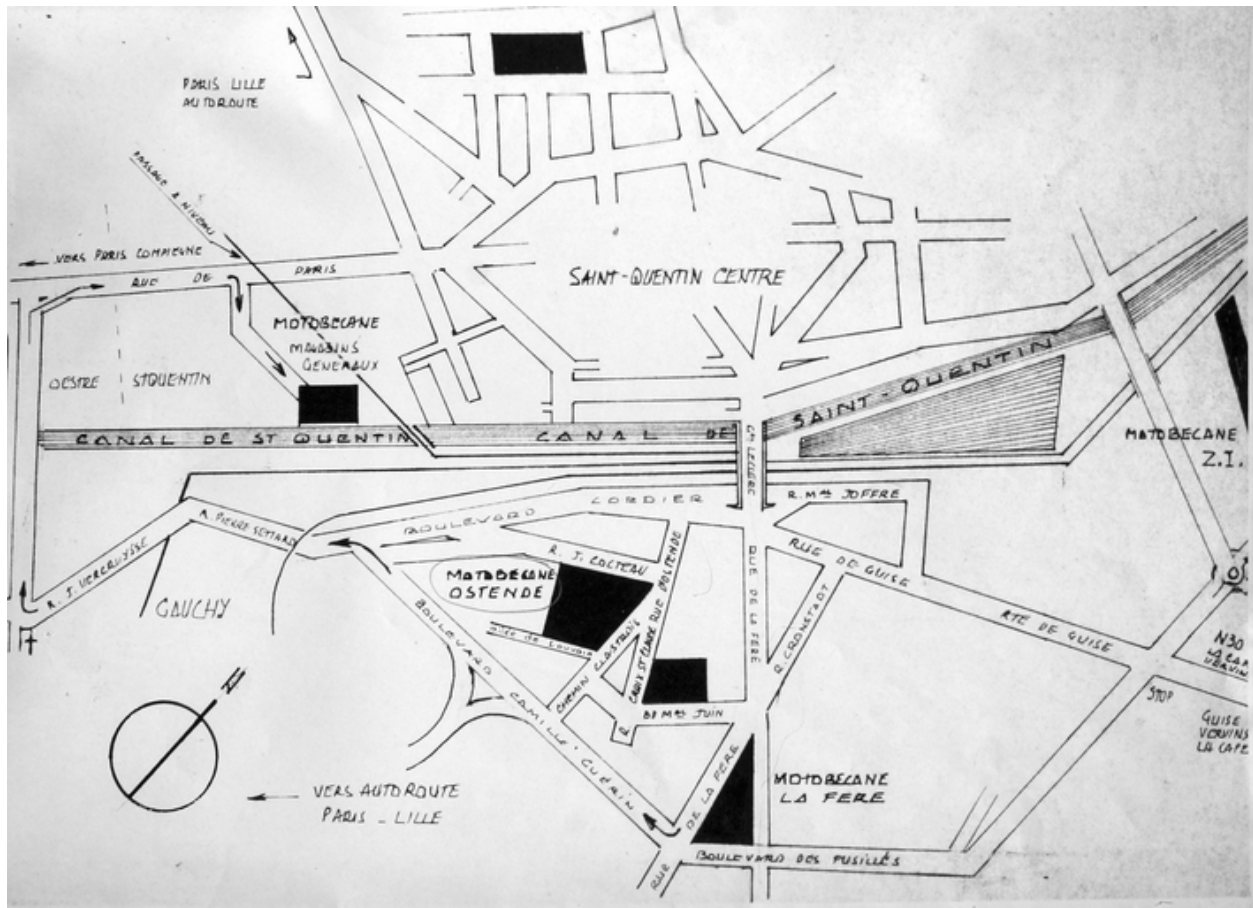
Le site des Entrepôts du nord-est (en bas à gauche) vers 1950-1960 (AD Aisne).

IVR22_20050206696NUCAB

Auteur de l'illustration : Pillet Frédéric

(c) Région Hauts-de-France - Inventaire général ; (c) Département de l'Aisne ; (c) Communauté d'agglomération et ville de Saint-Quentin

reproduction soumise à autorisation du titulaire des droits d'exploitation



Plan de situation des implantations de l'entreprise Motobécane en 1982, par Couvrat (AC Saint-Quentin).

IVR22_20060205314NUCAB

Auteur de l'illustration : Pillet Frédéric

(c) Région Hauts-de-France - Inventaire général ; (c) Communauté d'agglomération et ville de Saint-Quentin
reproduction soumise à autorisation du titulaire des droits d'exploitation



Le site des entrepôts vers 1989 (BM Saint-Quentin).

IVR22_20060205324NUCAB

Auteur de l'illustration : Pillet Frédéric

(c) Région Hauts-de-France - Inventaire général ; (c) Communauté d'agglomération et ville de Saint-Quentin
reproduction soumise à autorisation du titulaire des droits d'exploitation



Entrée du site : les halles de 1908.

IVR22_20070205000NUCA

Auteur de l'illustration : Frédéric Pillet

(c) Région Hauts-de-France - Inventaire général ; (c) Communauté d'agglomération et ville de Saint-Quentin
reproduction soumise à autorisation du titulaire des droits d'exploitation



Façade des halles de 1908 en bordure du Canal de Saint-Quentin.

IVR22_20070205001NUCA

Auteur de l'illustration : Frédéric Pillet

(c) Région Hauts-de-France - Inventaire général ; (c) Communauté d'agglomération et ville de Saint-Quentin
reproduction soumise à autorisation du titulaire des droits d'exploitation



Façade des constructions de 1908 (à gauche) et de la reconstruction (à droite).

IVR22_20070205002NUCA

Auteur de l'illustration : Frédéric Pillet

(c) Région Hauts-de-France - Inventaire général ; (c) Communauté d'agglomération et ville de Saint-Quentin
reproduction soumise à autorisation du titulaire des droits d'exploitation



Façade en bordure du canal, détail.

IVR22_20070205003NUCA

Auteur de l'illustration : Frédéric Pillet

(c) Région Hauts-de-France - Inventaire général ; (c) Communauté d'agglomération et ville de Saint-Quentin
reproduction soumise à autorisation du titulaire des droits d'exploitation



Détail d'un acrotère portant la raison sociale SPC.

IVR22_20070205004NUCA

Auteur de l'illustration : Frédéric Pillet

(c) Région Hauts-de-France - Inventaire général ; (c) Communauté d'agglomération et ville de Saint-Quentin
reproduction soumise à autorisation du titulaire des droits d'exploitation



Détail d'un acrotère portant la date 1908.

IVR22_20070205005NUCA

Auteur de l'illustration : Frédéric Pillet

(c) Région Hauts-de-France - Inventaire général ; (c) Communauté d'agglomération et ville de Saint-Quentin
reproduction soumise à autorisation du titulaire des droits d'exploitation



Entrée des halles de 1908 depuis une halle de la reconstruction.

IVR22_20070205006NUCA

Auteur de l'illustration : Frédéric Pillet

(c) Région Hauts-de-France - Inventaire général ; (c) Communauté d'agglomération et ville de Saint-Quentin
reproduction soumise à autorisation du titulaire des droits d'exploitation



Vue intérieure des halles de 1908.

IVR22_20070205007NUCA

Auteur de l'illustration : Frédéric Pillet

(c) Région Hauts-de-France - Inventaire général ; (c) Communauté d'agglomération et ville de Saint-Quentin
reproduction soumise à autorisation du titulaire des droits d'exploitation



Ensemble d'ateliers construits après 1918.

IVR22_20070205008NUCA

Auteur de l'illustration : Frédéric Pillet

(c) Région Hauts-de-France - Inventaire général ; (c) Communauté d'agglomération et ville de Saint-Quentin
reproduction soumise à autorisation du titulaire des droits d'exploitation



Façade sur cour des bureaux.

IVR22_20070205009NUCA

Auteur de l'illustration : Frédéric Pillet

(c) Région Hauts-de-France - Inventaire général ; (c) Communauté d'agglomération et ville de Saint-Quentin
reproduction soumise à autorisation du titulaire des droits d'exploitation