

Hauts-de-France, Nord  
Condé-sur-l'Escaut  
Condé-sur-l'Escaut centre  
15 place Verte

## Hospice des Petites Veuves, actuellement maison

### Références du dossier

Numéro de dossier : IA59002809  
Date de l'enquête initiale : 2007  
Date(s) de rédaction : 2008  
Cadre de l'étude : inventaire topographique Condé-sur-l'Escaut  
Degré d'étude : étudié

### Désignation

Dénomination : hospice  
Appellation : hospice des Petites Veuves  
Destinations successives : maison  
Parties constituantes non étudiées : cour

### Compléments de localisation

Milieu d'implantation : en ville  
Références cadastrales : 1875, D2, 510 ; 2010, AR, 252

### Historique

L'hospice des Petites Veuves à Condé a été fondé par Anne Dewerchin, veuve de Jacques Carlier, qui légua par testament en date du 26 mai 1696 sa maison place Verte et une rente annuelle de 150 livres, pour "loger et secourir cinq veuves ou filles âgées de 50 ans" ; gérée sous l'Ancien Régime par le doyen et deux chanoines de la collégiale Notre-Dame de Condé, la fondation échut ensuite au bureau de bienfaisance de la ville qui se chargea de pourvoir à l'entretien de dix veuves.

La maison étant jugée "vétuste et délabrée", il est décidé d'en confier la reconstruction à l'architecte départemental Henri Vallez ; celui-ci fournit plans et devis le 24 décembre 1839 (l'ensemble de ces renseignements historiques est fourni par le procès-verbal de la séance du conseil d'administration du bureau de bienfaisance du 13 mars 1840, AD Nord, série X). En conséquence du décès de Vallez, l'exécution des travaux est confiée à Alexandre Grimault, lui aussi architecte départemental.

Le parti de reconstruction est alors modifié à la suite d'une mauvaise appréciation de l'emprise prévue du percement d'une rue qui aurait relié la place Verte à la rue Saint-Christophe : la façade de l'édifice peut alors être portée de 6 m à 10 m, ce qui permet l'adjonction de deux travées supplémentaires sur la gauche. Les travaux échoient par adjudication, le 3 août 1840, à Joseph Pissinier-Lenfant, entrepreneur à Condé. La démolition de l'édifice préexistant commence en mars 1841, le procès-verbal de réception est signé le 18 avril 1842.

La construction de l'hospice cantonal de la rue du Maréchal-de-Croy, en 1885-87, rendit caduque l'existence de cette fondation, qui passa en mains privées.

Période(s) principale(s) : 2e quart 19e siècle

Dates : 1839 (daté par source)

Auteur(s) de l'oeuvre : Henri Vallez (architecte départemental, attribution par source), Alexandre Grimault (architecte départemental, attribution par source), Joseph Pissinier-Lenfant (entrepreneur, attribution par source)

## Description

Aux réserves près de l'allongement de la façade, de l'abandon du grès en soubassement et de l'ardoise en couverture (peut-être a posteriori), la construction de l'édifice apparaît conforme au dessin des plans, coupe, élévation et à la rédaction du devis dressés le 24 décembre 1839 par l'architecte Vallez.

Le bâtiment se développe sur un sous-sol, un rez-de-chaussée et un étage carré. Le toit à longs pans est couvert de tuiles flamandes mécaniques. Le "socle de façade" (devis) comprend deux assises de pierre calcaire marbrière, le gros-œuvre est constitué de brique revêtu d'un enduit de ciment qui a succédé à un "plâtrage à la chaux de Tournay" ; une corniche à modillons en calcaire blanc "de Hordain" couronne l'élévation.

L'adjonction des travées de gauche qui a porté à cinq le nombre des travées a permis de réaliser une composition symétrique de part et d'autre de la porte centrale. À la différence des ouvertures de l'étage, de forme rectangulaire barlongue, les baies du rez-de-chaussée sont couvertes par des arcs en plein cintre et s'inscrivent en renforcement dans des arcades individualisées par des pilastres. Les chapiteaux de ceux-ci et le cordon qui file en appui des fenêtres de l'étage sont des "moultures en plâtrage". Les baies du rez-de-chaussée ont conservé des volets articulés et leurs châssis d'imposte rayonnants.

D'après le plan, la porte donne accès à un couloir de desserte qui débouche sur une petite cour. Une pièce, prévue à usage de dortoir, s'ouvre à droite. On peut supposer qu'une disposition symétrique a été réalisée à gauche. La salle en retour était affectée au chauffoir. L'escalier en charpente, tournant à retour avec jour, est placé à la jonction du dortoir et du chauffoir. Au moins deux salles à l'étage étaient prévues pour être des dortoirs.

## Éléments descriptifs

Matériau(x) du gros-œuvre, mise en œuvre et revêtement : brique ; calcaire marbrier ; calcaire ; enduit partiel

Matériau(x) de couverture : tuile flamande mécanique

Étage(s) ou vaisseau(x) : sous-sol, 1 étage carré

Élévations extérieures : élévation ordonnancée

Type(s) de couverture : toit à longs pans

Escaliers : escalier intérieur : escalier tournant à retours avec jour, en charpente

## Typologies et état de conservation

Typologies :

## Décor

Techniques : maçonnerie

Représentations : pilastre

## Statut, intérêt et protection

Au-delà de l'intérêt de sa fonction originelle, le bâtiment présente une composition de façade précisément datée et par là précieuse pour la chronologie de la construction à Condé au XIX<sup>e</sup> siècle.

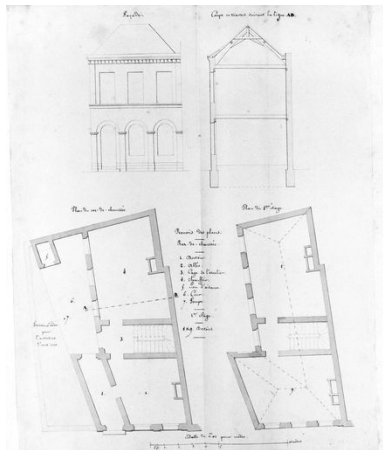
Statut de la propriété : propriété privée

## Références documentaires

### Documents d'archive

- A. D. Nord : série X, hôpitaux de Condé / 482 / IVa / 2 (1840-1841) : **Reconstruction de la maison dite des Petites Veuves, avec plans.**

## Illustrations



Vue générale (état en 2001).  
Phot. Pierre Thibaut  
IVR31\_20015901159V

Projet de reconstruction : élévation,  
coupe, plans du rez-de-chaussée  
et du 1er étage, 1839 (AD Nord).  
Repro. Thierry Petitberghien,  
Autr. Henri Vallez  
IVR31\_20025901530X

## Dossiers liés

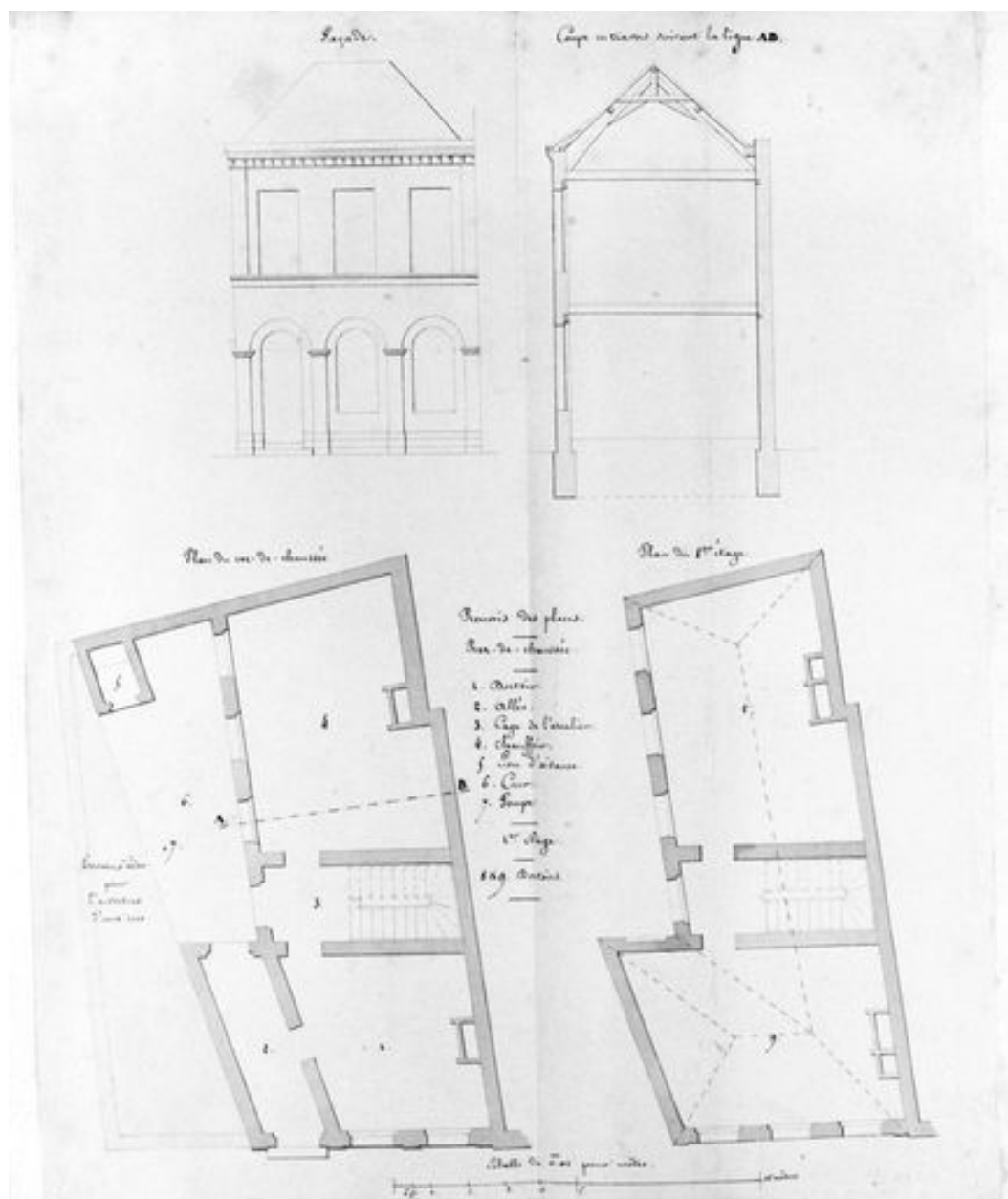
**Oeuvre(s) contenue(s) :**

**Oeuvre(s) en rapport :**

Place Verte (IA59002816) Nord-Pas-de-Calais, Nord, Condé-sur-l'Escaut, Condé-sur-l'Escaut centre, place Verte  
Ville de Condé-sur-l'Escaut (IA59002480) Nord-Pas-de-Calais, Nord, Condé-sur-l'Escaut, Condé-sur-l'Escaut centre

Auteur(s) du dossier : Anita Oger-Leurent

Copyright(s) : (c) Région Hauts-de-France - Inventaire général



Projet de reconstruction : élévation, coupe, plans du rez-de-chaussée et du 1er étage, 1839 (AD Nord).

IVR31\_20025901530X

Auteur de l'illustration (reproduction) : Thierry Petitberghien

Auteur du document reproduit : Henri Vallez

Date de prise de vue : 2002

(c) Région Hauts-de-France - Inventaire général ; (c) Département du Nord - Archives départementales  
reproduction soumise à autorisation du titulaire des droits d'exploitation



Vue générale (état en 2001).

IVR31\_20015901159V

Auteur de l'illustration : Pierre Thibaut

Date de prise de vue : 2001

(c) Région Hauts-de-France - Inventaire général

reproduction soumise à autorisation du titulaire des droits d'exploitation