

Hauts-de-France, Aisne  
Besmont  
le Bourrelier  
2 route départementale n° 744 d' Iviers à Besmont

## Ferme

### Références du dossier

Numéro de dossier : IA02000527  
Date de l'enquête initiale : 1997  
Date(s) de rédaction : 1998  
Cadre de l'étude : inventaire topographique canton d'Aubenton  
Degré d'étude : étudié

### Désignation

Dénomination : ferme  
Parties constituantes non étudiées : portail, logement, grange, étable, étable à vaches, remise agricole

### Compléments de localisation

Milieu d'implantation : en écart  
Références cadastrales : 1986. C 186 à 187, 191 à 192

### Historique

Le logis en brique avec ses encadrements et ses bandeaux en pierre calcaire dite pierre bleue date de la 1ère moitié du 19e siècle. Il est identique, par sa typologie, sa datation et les matériaux employés à celui de la ferme de La Tour du Diable (cadastre 1986 B 81 et B 83) . De cette époque, date la petite dépendance agricole en moellon calcaire, peut-être sur des bases plus anciennes et reprise plus tardivement. L'étable attenante au logis lui est immédiatement postérieure et doit dater du début de la 2e moitié du 19e siècle. La grange en pan de bois, essentage d'ardoise et de planches date de la 2e moitié du 19e siècle. Le logement en brique, qui abritait un ouvrier agricole, date de la fin du 19e siècle ou du début du 20e siècle, l'étable en brique derrière celui-ci doit dater du 1er quart du 20e siècle. Une grange-étable en parpaing et tôle, au fond de la cour, a été construite dans les années 1970.

Période(s) principale(s) : 1ère moitié 19e siècle, 2e moitié 19e siècle  
Période(s) secondaire(s) : 1er quart 20e siècle

### Description

La cour est fermée par un portail constitué de deux pilastres surmontés par une pomme de pin en pierre calcaire de Tournai dite pierre bleue. Le logis, double en profondeur, est en rez-de-chaussée avec un comble à surcroît. A élévation ordonnancée, il est en brique, les ouvertures possèdent un encadrement en pierre bleue. le logis est couvert d'une demi-croupe en ardoise. L'étable attenante, en brique, avec un grenier à l'étage, présente un encadrement des deux portes également en pierre bleue, elle est couverte par un toit à longs pans, pignon couvert en ardoise synthétique. Le logement agricole, pourvu d'un comble à surcroît, est en brique, couvert d'un toit en longs pans et pignon couvert en ardoise. La petite dépendance ou remise agricole est en moellon et pierre de taille calcaire, couvert d'une croupe en ardoise synthétique. L'étable qui lui est attenante est en brique, avec un comble à surcroît servant de grenier et couvert par un toit à longs pans et pignon couvert en ardoise. La grange traversante est en pan de bois, essentage de planches et d'ardoise avec une élévation en brique sur un solin en pierre calcaire, couverte d'une demi-croupe en ardoise.

## Éléments descriptifs

Matériau(x) du gros-oeuvre, mise en oeuvre et revêtement : calcaire ; brique ; essentage d'ardoise ; essentage de planches ; moellon ; pan de bois

Matériau(x) de couverture : ardoise, matériau synthétique en couverture

Étage(s) ou vaisseau(x) : sous-sol, en rez-de-chaussée, comble à surcroît

Élévations extérieures : élévation ordonnancée

Type(s) de couverture : toit à longs pans ; pignon couvert ; croupe ; demi-croupe

Escaliers : escalier dans-oeuvre : escalier tournant, en charpente

## Typologies et état de conservation

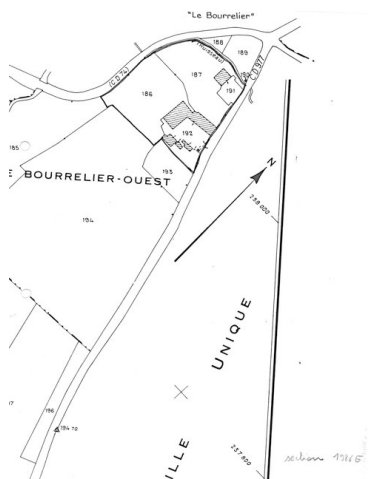
Typologies : pierre bleue autour des baies ; logis et dépendances sous le même toit

## Statut, intérêt et protection

Éléments remarquables : logis

Statut de la propriété : propriété privée

## Illustrations



Plan de situation. Extrait du plan cadastre de 1986, section C.

Phot. Monnehay-Vulliet Marie-Laure  
IVR22\_20080290040NUCA



Grange.

Phot. Xavier-Philippe Guiochon  
IVR22\_19970202390Z



Élévation postérieure du logis.  
Phot. Xavier-Philippe Guiochon  
IVR22\_19970202381Z



Logement agricole, petite dépendance et étable à l'arrière-plan.  
Phot. Xavier-Philippe Guiochon  
IVR22\_19970202386Z

## Dossiers liés

### Dossiers de synthèse :

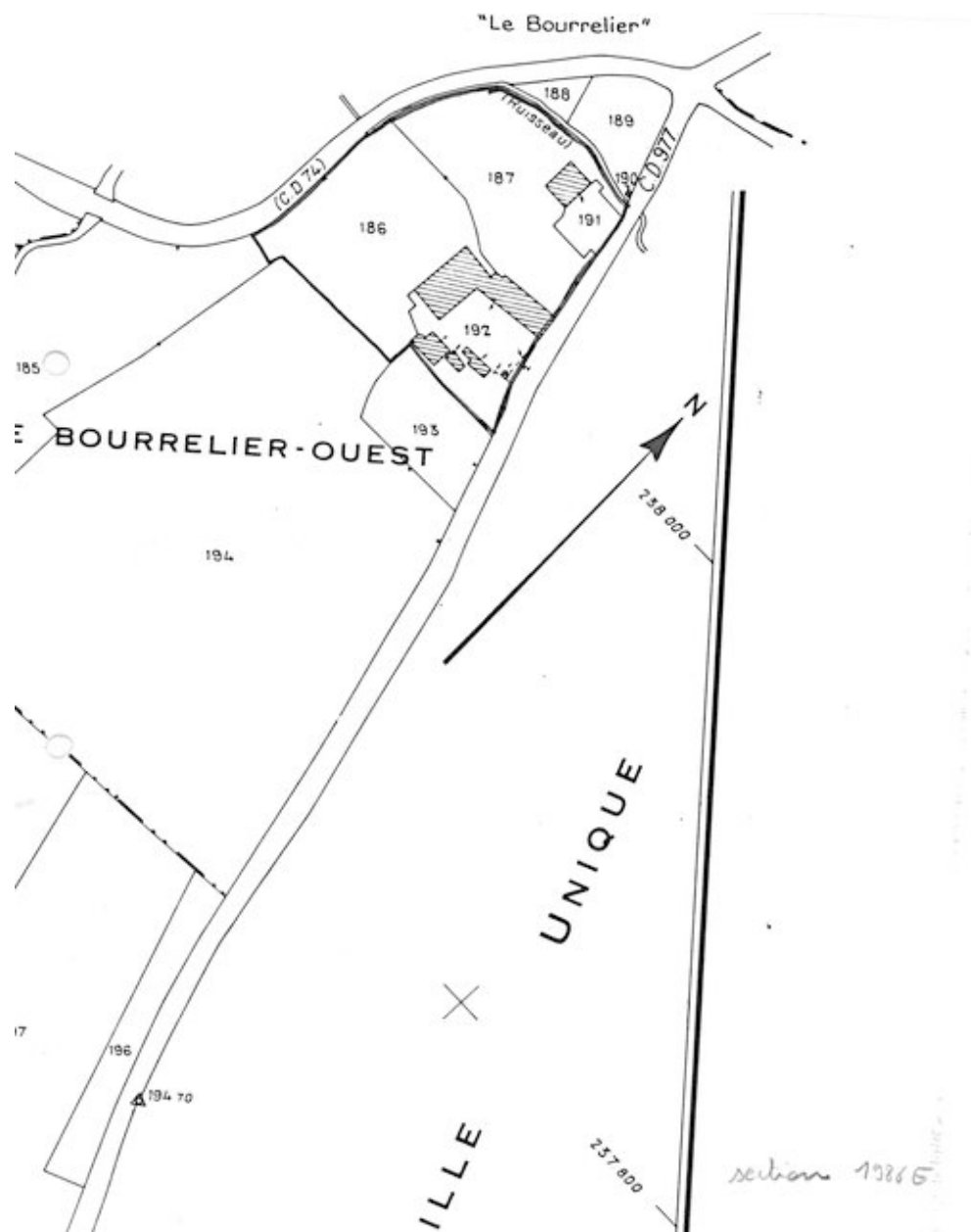
Le canton d'Aubenton : le territoire de la commune de Besmont (IA02000707) Hauts-de-France, Aisne, Besmont

Les maisons et fermes du canton d'Aubenton (IA02000758)

### Oeuvre(s) contenue(s) :

Auteur(s) du dossier : Xavier-Philippe Guiochon

Copyright(s) : (c) Région Hauts-de-France - Inventaire général



Plan de situation. Extrait du plan cadastre de 1986, section C.

IVR22\_20080290040NUCA

Auteur de l'illustration : Monnehay-Vulliet Marie-Laure

Technique de relevé : reprise de fond ;

(c) Région Hauts-de-France - Inventaire général

reproduction soumise à autorisation du titulaire des droits d'exploitation



Elévation postérieure du logis.

IVR22\_19970202381Z

Auteur de l'illustration : Xavier-Philippe Guiochon

(c) Région Hauts-de-France - Inventaire général

reproduction soumise à autorisation du titulaire des droits d'exploitation



Logement agricole, petite dépendance et étable à l'arrière-plan.

IVR22\_19970202386Z

Auteur de l'illustration : Xavier-Philippe Guiochon

(c) Région Hauts-de-France - Inventaire général

reproduction soumise à autorisation du titulaire des droits d'exploitation



Grange.

IVR22\_19970202390Z

Auteur de l'illustration : Xavier-Philippe Guiochon

(c) Région Hauts-de-France - Inventaire général

reproduction soumise à autorisation du titulaire des droits d'exploitation