

Hauts-de-France, Somme
Arry
Route départementale 938

Château d'Arry et son parc

Références du dossier

Numéro de dossier : IA80011199
Date de l'enquête initiale : 2025
Date(s) de rédaction : 2025
Cadre de l'étude : inventaire topographique Pays d'art et d'histoire Ponthieu-baie de Somme
Degré d'étude : étudié
Référence du dossier Monument Historique : PA00116081

Désignation

Dénomination : château
Parties constituantes non étudiées : jardin, allée, pièce d'eau, château, jardin potager, chapelle funéraire

Compléments de localisation

Milieu d'implantation : en écart
Références cadastrales : 2025, B2, 376 à 379 ; 34, 40

Historique

Origines et transmission seigneuriale (XII^e - XVII^e siècle)

Le domaine d'Arry apparaît dès le XII^e siècle comme la propriété d'une famille chevaleresque éponyme. Au XV^e siècle, il passe à la famille Hue de Biencourt, puis à Philippe Gourelé au début du XVI^e siècle. Vers le milieu du XVI^e siècle, son fils Jean Gourelé fait "hourder" et rénover sa maison, qui avait été "ruynée et brulée par les ennemis bourguignons lorsqu'ils camperent au village de Noeuville lez-Forest-Monstyer et pays allenviron" (RODIÈRE. Statistique féodale du baillage de Rue et de quelques villages voisins. BSEA, 1935, t. XVII. p.338). Les travaux de fortification du manoir sont exécutés aux alentours de 1555, mais conduisent Philippe Gourelé à vendre une partie de son domaine ainsi que certains biens de son épouse, Marie de Beauvisage. Le château, restant en sa possession, est transmis à son fils Claude Gourelé en 1571. Mais ce dernier ne souhaite pas le conserver.

L'année suivante, le château est vendu à Jacques LeFuzelier, licencié en droit résidant à Oisemont, seigneur de Motoy et prévôt du Vimeu pour le roi, destitué en 1569 à la suite de sa conversion au protestantisme (Godet, *Les Protestants à Abbeville*, p.41). La vente, estimée à 1666 livres, 13 sols et 4 deniers, comprend "un chef-lieu amazé de maison manable, granges, estables coulombier avec en un autre enclos fermé de toutes parts de rivière et fossés où il a droit de pescherie anchienement appelé la Court, où il y a aussy maison construite et bastie, le tout contenant ensemble, tant en jardin enclos de vives haies et prez fauchables, 40 journaux, plus 44 journaux de terres labourables en domaine, 22 journaux de bois et des censives entre'autre" (BSEA, 1935, p.338).

Lors du mariage de Nicolas LeFuzelier avec Françoise Roze en 1603, le domaine d'Arry comprend «une maison et des parcelles entourées de haies vives, y compris le verger, contenant 40 mesures situées au village d'Arry, pays de Ponthieu, ainsi qu'une autre maison ruinée par les guerres, dite la maison de la Court, contenant 50 mesures de prairie et de pâturage pour le bétail, avec une rivière qui l'entoure et le droit de pêche correspondant; en tout 300 journaux de terre arable» (BSEA, 1935, p.400).

Ainsi, lorsque le domaine d'Arry est vendu à César d'Hallewyn (ou d'Halluin) par acte du 31 juillet 1618, il ne s'agit plus d'un château au sens strict, mais d'une demeure ou d'un manoir orné d'un certain raffinement décoratif, comme le suggère le terme "pourprins", ainsi que d'une seconde maison plus ancienne, aujourd'hui en ruine. Après son acquisition, César

d'Hallewyn (ou d'Halluin) entreprend la construction d'une nouvelle résidence sur le domaine, qui remplace l'ancienne maison forte située en bordure de la propriété, près des marais de la Maye.

La reconstruction du château au XVIII^e siècle

En 1725, Catherine#Françoise d'Hallewyn (ou d'Halluin), héritière du domaine d'Arry, épouse Daniel#Antoine de Courteville, seigneur d'Hodicq - un hameau dépendant de la commune de Parenty (Pas#de#Calais) dans le Boulonnais. Veuve vers 1745, elle transmet "la terre et seigneurie d'Arry, avec maison seigneuriale, pigeonnier et autres bâtiments" à son fils Jacques#Alexandre de Courteville, futur comte d'Hodicq. Deux hypothèses s'affrontent quant à la date de cette transmission#: certains documents indiquent qu'elle a eu lieu immédiatement après le décès du mari, avec maintien d'usufruit, tandis que d'autres la placent au moment du mariage de Jacques#Alexandre en 1765. L'acte de donation de 1765 confirme néanmoins que le "nouveau château" était déjà érigé, précisant que Catherine#Françoise d'Hallewyn se réserve, pour le reste de sa vie, la jouissance "du corps de logis neuf de la dite terre et seigneurie d'Arry, bâti dans la grande cour, ainsi que des bâtiments qui y sont joints".

Le plan conservé à la Bibliothèque municipale de Boulogne#sur#Mer (Portefeuille 15, n°#36518, ill.), dressé par l'architecte boulonnais Giraud Sannier, porte la mention : *Plan d'un bâtiment que Monsieur le comte d'Hodicq désire faire construire sur sa terre d'Arry*. Bien que le document ne soit pas daté, il est généralement daté de 1761. Il prévoit une organisation intérieure centrée sur un axe principal#: à l'ouest, un grand vestibule menant à la salle à manger, communicant avec un office et une chambre#; à l'est, trois chambres séparées par une antichambre commune, chacune pourvue d'un espace de rangement (garde#robe ou cabinet)#; la partie ouest comprend également les cuisines, la laverie, un office, un cabinet d'affaires avec lit en niche et l'accès aux escaliers des entresols#; des caves occupent la zone située sous le vestibule et la salle à manger.

Un dessin à l'aquarelle, issu de la collection d'Oswald Macqueron (date postérieure, ill.), semble refléter un projet différent, avec un seul niveau en rez#de#chaussée surmonté d'un toit à la mansart percé de lucarnes régulières ; seul l'avant#corps central aurait deux niveaux. L'analyse archéologique du bâtiment, notamment le raccordement de la base du toit au sommet du mur, exclut la réalisation de ce schéma et suggère plutôt que le chantier a évolué vers une élévation à un étage carré surmonté d'un comble, suivant les dispositions observées aujourd'hui.

Selon la tradition populaire, le comte d'Hodicq, connu pour être un joueur invétéré, aurait perdu sa fortune à Versailles lors d'une partie de cartes. La reine Marie Leczinska, épouse de Louis#XV, aurait alors relancé la mise, permettant au comte de récupérer son argent et de financer la construction de son château. Une console, dite "le Jeu de la Reine", installée dans le grand salon, rappelait cet épisode#; elle était décorée de motifs de cartes en marbre incrustés de marqueterie. La console aurait été volée quelques jours avant le décès de la dernière descendante.

Évolution du domaine aux XIX^e et XX^e siècles

Après la Révolution, le comte d'Hodicq émigre puis revient à Arry, où il décède en 1802. Le domaine passe, par alliance, aux familles Lagrené et Pingré de Guimicourt. En 1872, il est acquis par le vicomte Henry de France et, toujours par alliance, par Bernard#Roth Le#Gentil, qui modernise les appartements. Plus récemment, le château est racheté en 2001 par M. et Mme Annie et Patrice Léopold, qui en entreprennent la restauration.

Louise de#Lagrenée, fille du comte de Courteville d'Hodicq, habitait le château avant de le quitter au milieu du XIX##siècle pour s'installer au Château Blanc (IA80011198), situé en bordure de la route nationale.

Le parc et la chapelle funéraire

Le parc, aménagé simultanément avec le château, se compose de deux pelouses situées respectivement à l'avant et à l'arrière de la bâtisse, toutes deux bordées de grands tilleuls. À l'arrière, elle est prolongée d'une pièce d'eau en miroir d'environ#400#m de longueur, percée dans l'axe du château.

La bibliographie récente, qui décrit le site, signale l'existence d'un plan du parc autrefois conservé dans le vestibule ; ce document aurait depuis été transmis aux derniers descendants de la famille.

La configuration du parc, issue de la seconde moitié du XVIII##siècle, a été révisée avant la Première Guerre mondiale par l'architecte#paysagiste Achille#Duchêne. Ce dernier a notamment dégagé l'accès routier, développé le bowling et créé trois allées en forme d'éventail qui traversent le bois, renforçant l'effet de mise en perspective et ouvrant des vues sur les étangs et les marais.

Enfin, face à l'église reconstruite entre 1868 et 1872, la chapelle funéraire de la famille de France a été construite après le décès d'Hubert de France, mort au combat à Landerneau, en 1915.

Les peintures du Grand Salon

Les peintures du Grand Salon sont contemporaines de la construction de l'édifice. Elles ont été réalisées par Jean Le Gaucher du Broutel, élève de Vernetont. En 2012 et 2013, elles ont fait l'objet d'une restauration réalisée par Corine Prévot, peintre restauratrice installée à Nesles-la Vallée (Val d'Oise).

Période(s) principale(s) : 3e quart 18e siècle

Dates : 1761 (daté par source)

Auteur(s) de l'oeuvre : Giraud Sannier, Achille Duchêne (paysagiste, attribution par tradition orale, ?), Jean Nicolas Loisel Le Gaucher du Broutel (peintre, attribution par tradition orale)

Description

Le château d'Arry se caractérise d'abord par son implantation et son orientation. Isolé du village, le domaine s'étend sur plusieurs dizaines d'hectares#; il comprend le parc, la ferme (IA80011205), les pâturages, les bois ainsi que la chapelle plus tardive érigée en face de l'église. Le bâtiment principal repose sur un petit tertre artificiel, aligné selon un axe nord#sud#: à l'avant#nord se trouve la cour d'honneur, flanquée de deux pavillons latéraux, tandis qu'à l'arrière#sud s'étend le jardin. Cette orientation, inhabituelle au milieu du XVIII##siècle, permet de profiter de la rivière de la Maye, qui s'écoule d'est en ouest et forme un miroir d'eau au sein du parc. En comparaison, d'autres résidences contemporaines, telles que le château de Long (IA80010941) ou la folie de Bagatelle à Abbeville (IA80010471), adoptent une position opposée, ce qui rend l'emplacement d'Arry presque archaïque. Le choix d'un axe sud#nord est dicté par la rivière, qui prolonge naturellement le jardin à la française en alimentant la pièce d'eau creusée le long de l'axe du château. Cette disposition s'inspire clairement de la perspective du Grand Canal du château de Versailles, où l'on retrouve également une implantation nord#sud.

Le château se compose d'un corps de bâtiment principal auquel s'ajoute un avant#corps central aux angles arrondis du côté de la cour d'honneur, et légèrement en retrait, côté jardin. Cette partie uniquement est surmontée d'un toit à la mansart. L'ensemble présente une élévation ordonnancée, comprenant un étage carré surmonté d'un étage de combles, suivant un rythme articulé en 4#3#4.

L'avant#corps central est percé d'ouvertures en plein cintre, encadrées de pilastres appareillés en refends et couronnées d'un fronton triangulaire. La façade sud, orientée vers le jardin, est plus sobre, notamment en raison de l'absence d'avant#corps. Sur cette façade, les fenêtres à petits bois chantournés, caractéristiques du XVIII^e siècle, ont été conservées.

Matériaux : la brique est utilisée comme élément de remplissage, tandis que la pierre est prépondérante, occupant le soubassement, les angles de la construction et la quasi-totalité des avant-corps polygonaux.

Décoration extérieure : la décoration est sobre et ne comporte pas d'éléments sculptés. Les ouvertures à chaînage rectiligne donnent également une impression de sobriété décorative correspondant davantage aux nouveaux modes d'appareillage des fenêtres.

Description intérieure : l'entrée s'effectue par un vaste vestibule au dallage en marbre, d'où s'élève un escalier monumental à double volée, sculpté en bois. Les balustres, modelés en forme de lyre, sont sculptés uniquement du côté visible. Le grand salon, placé en perspective, s'ouvre sur les jardins et la pièce d'eau qui les prolonge. Il est décoré de toiles de Jean Le Gaucher Le Broutel, élève de Joseph Vernet, représentant des paysages italiens, à l'exception de deux tableaux placés au-dessus des portes. Le premier, qui sépare le grand salon du petit salon, montre le comte d'Hodicq en uniforme, accompagné de son épouse, se promenant ensemble au bout de la pièce d'eau ; le château apparaît en arrière#plan. Le second, situé au-dessus de la porte menant au vestibule, représente le comte d'Hodicq en tenue de vénerie, en pleine chasse avec son équipage.

Le petit salon, plus sobre, conserve ses boiseries de style Louis#XV. Communicante avec ce dernier, la salle à manger, dotée d'une large cheminée, occupe la partie droite du vestibule. Elle se prolonge à l'ouest par la cuisine et, au sud, par un bureau. À gauche du vestibule, un couloir central dessert une série de chambres.

Au premier étage, face au palier, un salon de taille comparable à celui du rez#de#chaussée offre une vue plongeante sur le jardin et sa pièce d'eau ; les autres pièces de cet étage n'ont pas été visitées.

Jardin : le parc comprend essentiellement deux pelouses situées à l'avant et à l'arrière du château, et encadré de grands tilleuls plantés au moment de la construction du château. Ces tilleuls sont raccordés à l'avenue appartenant au domaine, bien qu'elle soit traversée par la route départementale. Cette allée de tilleuls se termine en demi-lune sur le croisement, à la perpendiculaire de la route nationale. À l'extrémité de la pelouse située au sud, s'étend une longue pièce d'eau de 400 m, alimentée par la Maye qui la traverse d'est en ouest. Cette pièce d'eau crée une perspective. L'allée de tilleuls se termine en demi-lune sur le croisement, à la perpendiculaire de la route nationale. Trois allées qui traversent le bois en éventail complètent l'effet des perspectives, ainsi que le font des trouées sur les étangs ou les marais.

La chapelle funéraire de la famille de France est située en bordure de la propriété du château, face à l'église du village. Elle est délimitée par un enclos en brique. De style néo-gothique, elle porte sur le fronton qui couronne l'entrée les armoiries de la famille ainsi que leur devise : RECTO TRAMITE [Sur le bon chemin].

Éléments descriptifs

Matériau(x) du gros-oeuvre, mise en oeuvre et revêtement : brique, appareil mixte ; pierre, moyen appareil ;

Matériau(x) de couverture : ardoise

Plan : plan allongé

Étage(s) ou vaisseau(x) : 1 étage carré, comble à surcroît

Élévations extérieures : élévation ordonnancée

Type(s) de couverture : toit à longs pans, croupe

Escaliers : escalier dans-oeuvre : escalier symétrique, suspendu

Typologies et état de conservation

Typologies :

Décor

Techniques :

Statut, intérêt et protection

Le château d'Arry se situe dans la lignée des châteaux brique et pierre construits en milieu rural, caractérisés par une certaine harmonie et une simplicité dont témoignent également les châteaux de Dompierre-sur-Authie (Somme) et de Selincourt (Somme).

Intérêt de l'œuvre : à signaler

Éléments remarquables : pièce d'eau, pigeonnier

Protections : classé MH, 1979/03/02

Classé Monument historique par arrêté du 2 mars 1979 : façades et toitures du château ; les deux pavillons de la cour d'honneur ; le vestibule ; l'escalier intérieur avec sa rampe à balustres de bois ; les grand et petit salons avec leur décor au rez-de-chaussée ; les deux perspectives axiales y compris la pièce d'eau (rivière de la Maye) , ainsi que les trois allées latérales à l'est (cad. B 34, 39, 40, 42)

Statut de la propriété : propriété privée

Présentation

Le château d'Arry, construit vers 1761 par l'architecte boulonnais Giraud Sannier, constitue l'un des exemples les plus intéressants du territoire de la Somme - et spécifiquement du Ponthieu -, de demeures seigneuriales en brique et pierre, de style Louis XV. Il illustre notamment l'évolution stylistique observée dans la seconde moitié du XVIII^e siècle, où les chaînes et jambes de pierre cessent de jouer un rôle décoratif en perdant leur harpage au profit d'un rôle plus structural. La brique devient alors un élément de remplissage qui confère à l'ensemble une grande sobriété architecturale. De même, le château s'inscrit dans un parc paysager remarquable conçu à partir d'un site naturel qui n'a pas subi de grandes transformations depuis sa création. Par sa pièce d'eau axiale, il s'inscrit dans la filiation des jardins de Versailles et Chantilly.

Références documentaires

Documents figurés

- **Bâtiment à construire sur la terre d'Arry pour Mr le Comte d'Hodicq. Plan légendé aquarellé du rez-de-chaussée et du premier étage**, par Giraud Sannier, architecte, [1761] (BM Boulogne-sur-Mer ; Portefeuille 15, n°36518).
BM Boulogne
- **Plan cadastral napoléonien de la commune d'Arry, section B1**, 15 mai 1828 (AD Somme ; 3 P 1262/4).
- **Ancien château d'Arry, bâti sur 108 pieds de long, appartenant à M. le Comte de Courteville d'Hodicq.** Calque d'Oswald Macqueron tiré de la collection de M. de Caïeu de Vadicourt (Archives et Bibliothèque patrimoniale d'Abbeville ; Rue 111).
Archives et bibliothèque patrimoniale d'Abbeville
- **Château d'Arry**, aquarelle par Oswald Macqueron, d'après nature, 21 mai 1852 (Archives et Bibliothèque patrimoniale d'Abbeville ; Rue. 112A).
Archives et bibliothèque patrimoniale d'Abbeville

Bibliographie

-

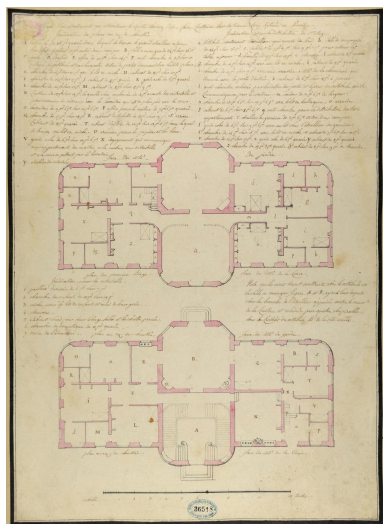
GODET, Marcel. **Les protestants à Abbeville au début des guerres de religion: 1560-1572.** [s.ed.] : Fischbacher, 1919. 75 p.

- RODIÈRE, Roger. **Statistique féodale du baillage de Rue et de quelques villages voisins. Tome XVII : Communes du canton actuel de Rue.** *Bulletin de la Société d'Emulation d'Abbeville*, 1938-1942. p. 22-29. et p. 314
- SEYDOUX, Philippe. **Gentilhommières en Picardie. Ponthieu et Vimeu.** Paris : Éditions de La Morande, 2003.
Avec [la collaboration de] Alain de BOIVILLE, Jean-Charles CAPRONNIER, Marcel ÉVRARD, Ludovic FROISSART, Christian du PASSAGE, François VASSELLE, Henri de WAILLY.
p.77-79.
- SARTRE, Josiane. **Châteaux brique et pierre en France.** Paris : Nouvelles Editions Latines, 1981. p. 110-111.
- THIEBAUT, Jacques. **Dictionnaire des châteaux de France : 4, Artois, Flandre, Hainaut, Picardie : Nord, Pas-de-Calais, Somme, Aisne.** Paris : Berger-Levrault, 1978, tome 4.
Sous la direction d'Yvan Christ.
p. 41-42.

Périodiques

- CRAMPON, Maurice. **Le château d'Arry.** *Bulletin de la Société historique du canton de Rue*, n°5, janvier 1934. p. 22-26.

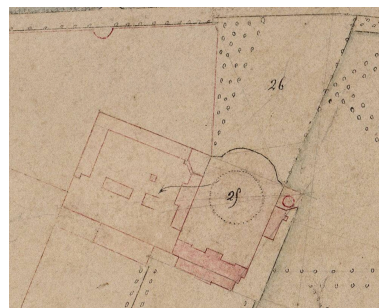
Illustrations



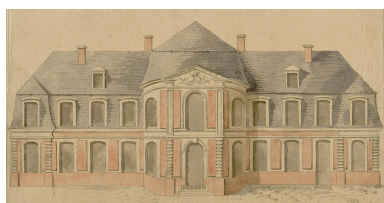
Plan d'un bâtiment que Monsieur le comte d'Hodicq doit faire construire sur la terre d'Arry, situé en Picardie. Giraud Sannier [1761]. (BM Boulogne-sur-Mer ; Portefeuille 15, n°36518).
Repro. Boulogne-sur-Mer.
Bibliothèque municipale
IVR32_20258005593NUCA



Plan masse du domaine du château d'Arry, extrait du plan cadastral napoléonien, section B1, 1828 (AD Somme ; 3 P 1262/4).
Repro. Archives départementales de la Somme
IVR32_20258005596NUCA



Plan masse du château d'Arry, extrait du plan cadastral napoléonien, section B1, 1828 (AD Somme ; 3 P 1262/4).
Repro. Archives départementales de la Somme
IVR32_20258005595NUCA



Ancien château d'Arry, bâti sur 108 pieds de long, appartenant à M. le Comte de Courteville d'Hodicq. Calque d'Oswald Macqueron tiré de la collection de M. de Caïeu de Vadincourt, [s.d.] (Archives et Bibliothèque patrimoniale d'Abbeville ; Rue. 111).
Phot. Abbeville, archives et bibliothèque patrimoniale
IVR32_20258006590NUCA



Château d'Arry, aquarelle par Oswald Macqueron, d'après nature, 21 mai 1852 (Archives et Bibliothèque patrimoniale d'Abbeville ; Rue. 112A).
Phot. Abbeville, archives et bibliothèque patrimoniale, Autr. Oswald Macqueron
IVR32_20258006591NUCA



Vue d'ensemble nord du château et de son parc, depuis la route.
Phot. Thierry Lefébure
IVR32_20258001153NUCA



Le château et ses pavillons du côté nord.
Phot. Thierry Lefébure
IVR32_20258001156NUCA



Vue des deux pavillons en pendant à l'avant du château.
Phot. Thierry Lefébure
IVR32_20258001204NUCA



Vue d'ensemble des deux pavillons d'entrée.
Phot. Thierry Lefébure
IVR32_20258001188NUCA



Vue d'ensemble du pavillon est à l'avant du château.
Phot. Thierry Lefébure
IVR32_20258001187NUCA



Façade sur parc du pavillon ouest à usage d'écurie pour la ferme.
Phot. Thierry Lefébure
IVR32_20258001190NUCA



Pignon sud du pavillon situé au nord-est du château.
Phot. Thierry Lefébure
IVR32_20258001170NUCA



Façade nord du château.
Phot. Thierry Lefébure
IVR32_20258001157NUCA



Vue de trois quart du
château depuis le nord-est.
Phot. Thierry Lefébure
IVR32_20258001160NUCA



Avant-corps central de la façade nord.
Phot. Thierry Lefébure
IVR32_20258001159NUCA



Façade nord avec le détail de l'avant-
corps central vue depuis l'est.
Phot. Thierry Lefébure
IVR32_20258001161NUCA



Façade de pignon est du château.
Phot. Thierry Lefébure
IVR32_20258001162NUCA



Vue d'ensemble sud du
château et de son parc depuis
le bord du grand canal.
Phot. Thierry Lefébure
IVR32_20258001164NUCA



Vue d'ensemble de la
façade sud du château.
Phot. Thierry Lefébure
IVR32_20258001166NUCA



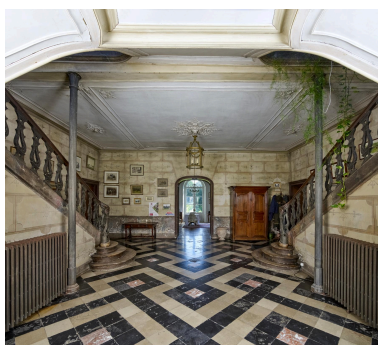
Vue de trois quarts depuis le sud-est.
Phot. Thierry Lefébure
IVR32_20258001167NUCA



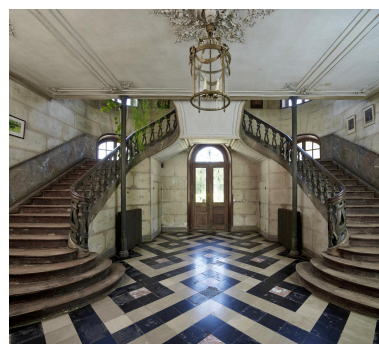
Détail des travées centrales
du rez-de-chaussée de
l'avant-corps du château.
Phot. Thierry Lefébure
IVR32_20258001168NUCA



Détail de la porte d'entrée centrale donnant accès au grand salon.
Phot. Thierry Lefébure
IVR32_20258001169NUCA



Vestibule d'entrée ouvrant sur le grand salon et son escalier à double volée.
Phot. Thierry Lefébure
IVR32_20258001180NUCA



Escalier à double volée du vestibule.
Phot. Thierry Lefébure
IVR32_20258001172NUCA



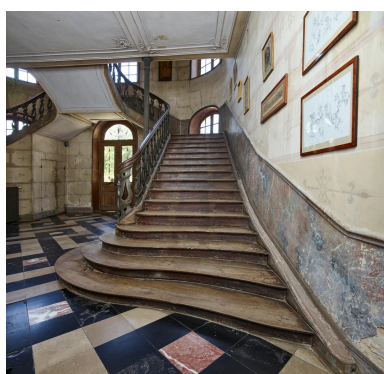
Escalier à double volée du vestibule, détail d'une des deux volées vue de trois quarts.
Phot. Thierry Lefébure
IVR32_20258001174NUCA



Volée de l'escalier à double volée du vestibule, vue de profil.
Phot. Thierry Lefébure
IVR32_20258001178NUCA



Départ de l'escalier du vestibule.
Phot. Thierry Lefébure
IVR32_20258001179NUCA



Volée de l'escalier à double volée du vestibule, vue de face.
Phot. Thierry Lefébure
IVR32_20258001175NUCA



Palier de l'escalier à double volée du vestibule.
Phot. Thierry Lefébure
IVR32_20258001177NUCA

Vue plongeante de la dernière volée
de l'escalier à double volée du
vestibule et balustrade de l'étage.

Phot. Thierry Lefébure
IVR32_20258001176NUCA



Peinture du grand salon représentant
le château d'Arry, son parc et le
comte d'Hodicq et son épouse,
par Le Gaucher du Broutel,
3e quart du XVIIIe siècle.

Phot. Thierry Lefébure, Autr. Jean
Nicolas Loisel Le Gaucher du Broutel
IVR32_20258001181NUCA



Détail du château d'Arry peint par Le
Gaucher du Broutel, huile sur toile,
grand salon, 3e quart XVIIIe siècle.

Phot. Thierry Lefébure, Autr. Jean
Nicolas Loisel Le Gaucher du Broutel
IVR32_20258001183NUCA



Détail des figures du comte d'Hodicq
et de son épouse dans le parc de
leur château d'Arry, peint par
Le Gaucher du Broutel, grand
salon, 3e quart XVIIIe siècle.

Phot. Thierry Lefébure, Autr. Jean
Nicolas Loisel Le Gaucher du Broutel
IVR32_20258001182NUCA



Le comte d'Hodicq participant à
une chasse à cour, panneau sur
toile par Le Gaucher du Broutel,
grand salon, 3e quart XVIIIe siècle.
Phot. Thierry Lefébure, Autr. Jean
Nicolas Loisel Le Gaucher du Broutel
IVR32_20258001184NUCA



Paysage de bord de mer et de
montagne, panneau peint sur toile
par Le Gaucher du Broutel, grand
salon, 3e quart XVIIIe siècle.

Phot. Thierry Lefébure, Autr. Jean
Nicolas Loisel Le Gaucher du Broutel
IVR32_20258001185NUCA



Détail des petits bois ondulés des
huisseries du grand salon avec
la perspective du grand canal.

Phot. Thierry Lefébure
IVR32_20258001186NUCA



Pelouse à l'avant du château
encadrée d'un alignement de tilleuls.
Phot. Thierry Lefébure
IVR32_20258001205NUCA



Pelouse arrière encadrée de
tilleuls avec la perspective
vers le grand canal.
Phot. Thierry Lefébure
IVR32_20258001209NUCA



Perspective ouvrant
sur le grand canal.
Phot. Thierry Lefébure
IVR32_20258001211NUCA



Grand canal.
Phot. Thierry Lefébure
IVR32_20258001212NUCA



Buis entourant le
bouligrin et la patte-d'oie.
Phot. Thierry Lefébure
IVR32_20258001208NUCA



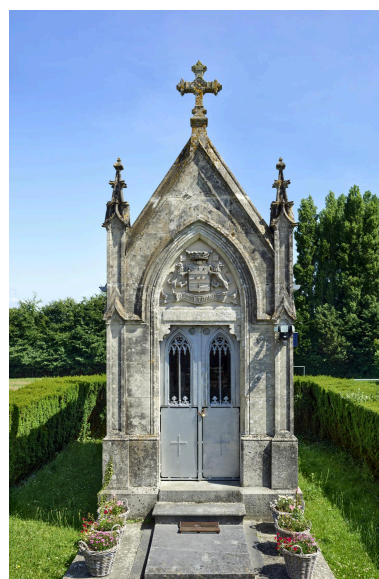
Enclos de la chapelle funéraire
de la famille de France installée
sur le domaine du château,
face à la nouvelle l'église
paroissiale, vue de face.
Phot. Thierry Lefébure
IVR32_20258001220NUCA



Enclos de la chapelle funéraire
de la famille de France installée
sur le domaine du château,
face à la nouvelle église
paroissiale, vue de trois quarts.
Phot. Thierry Lefébure
IVR32_20258001221NUCA



Chapelle funéraire de la famille
de France, vue de trois quarts.
Phot. Thierry Lefébure
IVR32_20258001223NUCA



La chapelle funéraire de la
famille de France, vue de face.
Phot. Thierry Lefébure

IVR32_20258001224NUCA



Chapelle funéraire de la
famille de France ornée des
armoiries et de la devise de la
famille : RECTO TRAMITE.

Phot. Thierry Lefébure
IVR32_20258001225NUCA

Dossiers liés

Oeuvre(s) partie(s) constituante(s) étudiée(s) : Ferme du château d'Arry (IA80011205) Hauts-de-France, Somme, Arry, , Route départementale 938

Oeuvre(s) contenue(s) :

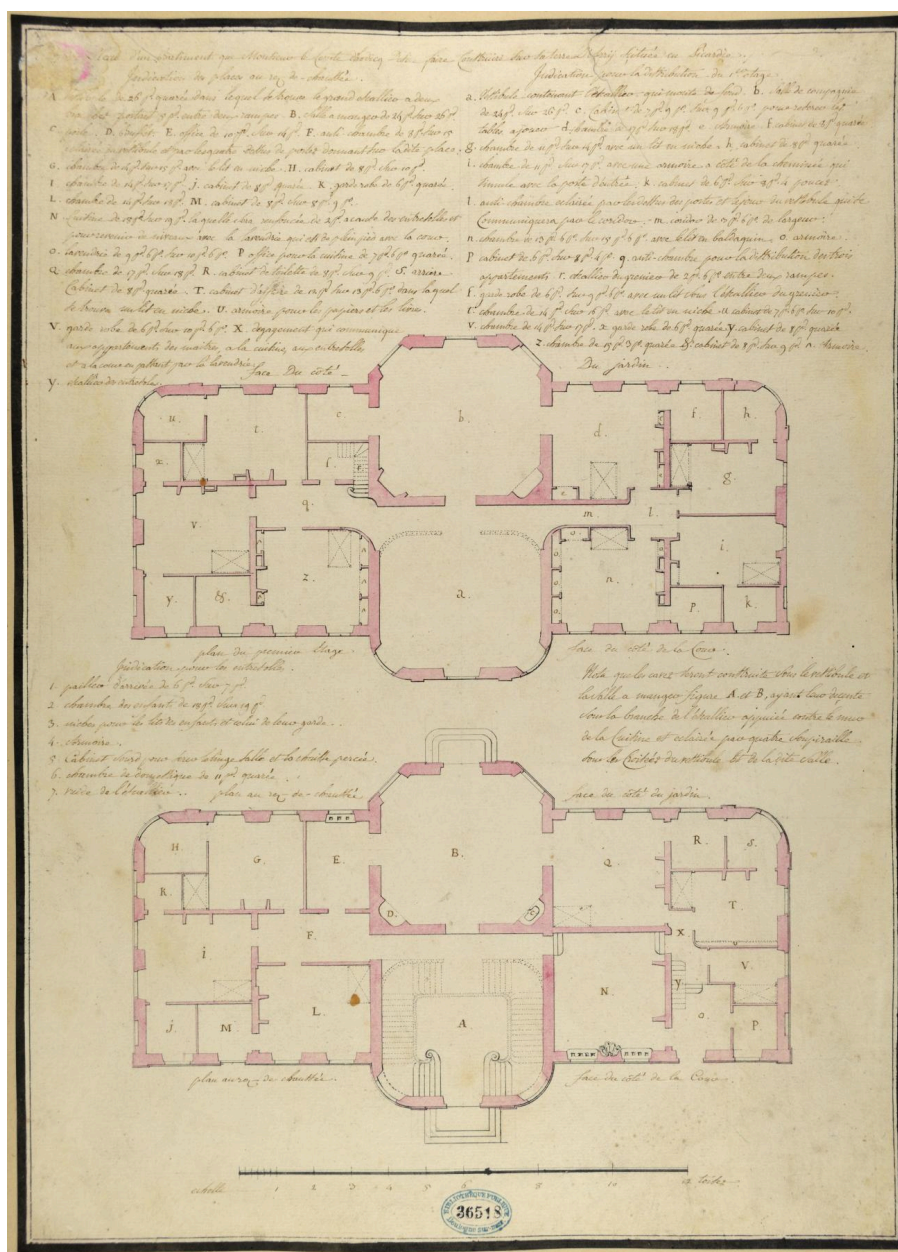
Oeuvre(s) en rapport :

L'habitat du village d'Arry (IA80011191) Hauts-de-France, Somme, Arry

Le village d'Arry (IA80011189) Hauts-de-France, Somme, Arry

Auteur(s) du dossier : Bertrand Fournier

Copyright(s) : (c) Région Hauts-de-France - Inventaire général ; (c) Syndicat mixte Baie de Somme - Trois Vallées



Plan d'un bâtiment que Monsieur le comte d'Hodicq doit faire construire sur la terre d'Arry, situé en Picardie. Giraud Sannier [1761]. (BM Boulogne-sur-Mer ; Portefeuille 15, n°36518).

IVR32_20258005593NUCA

Auteur de l'illustration (reproduction) : Boulogne-sur-Mer. Bibliothèque municipale

Date de prise de vue : 2025

(c) Commune de Boulogne-sur-Mer ; (c) Région Hauts-de-France - Inventaire général ; (c) Baie de Somme - Trois Vallées

reproduction soumise à autorisation du titulaire des droits d'exploitation



Plan masse du domaine du château d'Arry, extrait du plan cadastral napoléonien, section B1, 1828 (AD Somme ; 3 P 1262/4).

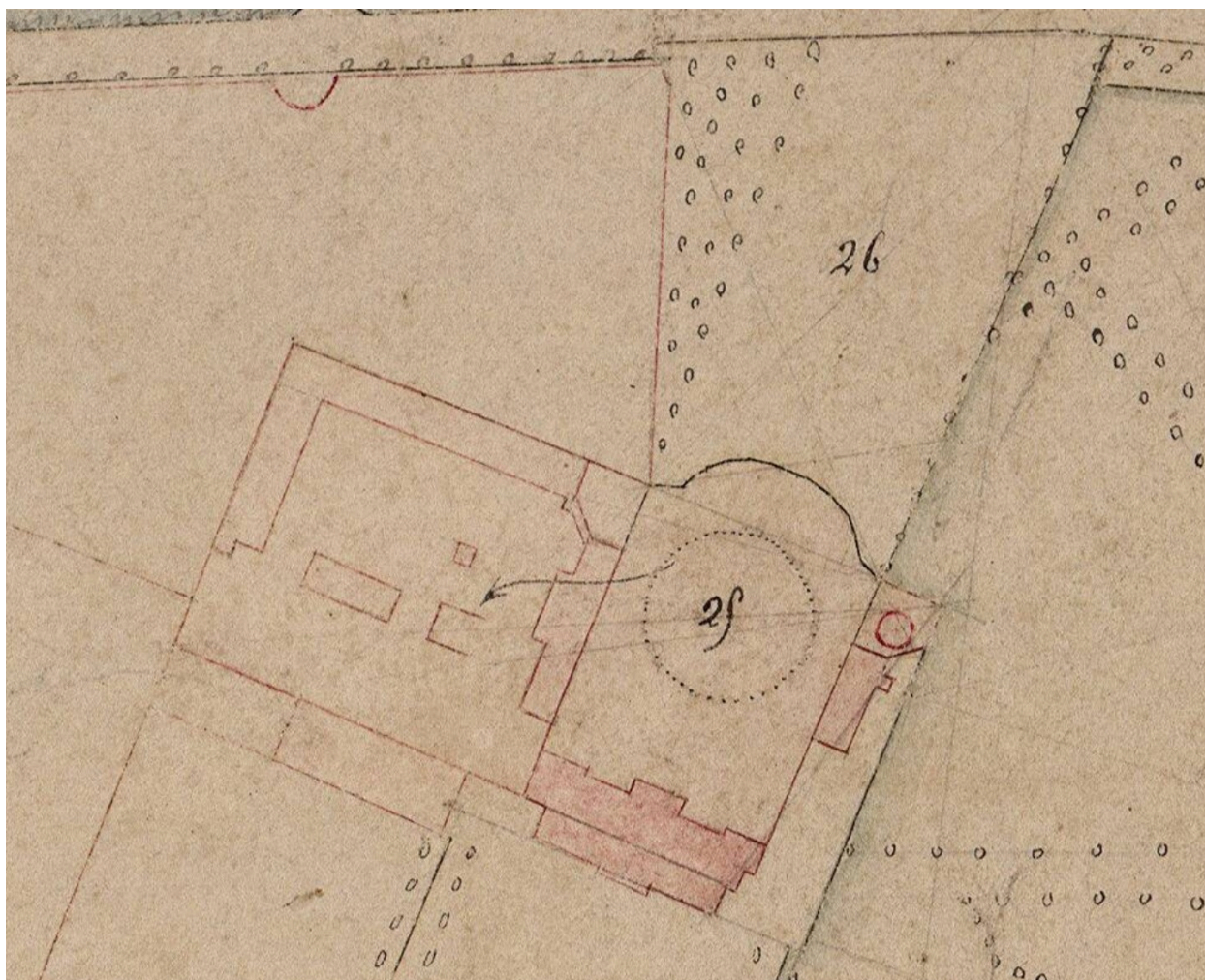
IVR32_20258005596NUCA

Auteur de l'illustration (reproduction) : Archives départementales de la Somme

Date de prise de vue : 2025

(c) Département de la Somme - Archives départementales ; (c) Région Hauts-de-France - Inventaire général ; (c) Baie de Somme - Trois Vallées

reproduction soumise à autorisation du titulaire des droits d'exploitation



Plan masse du château d'Arry, extrait du plan cadastral napoléonien, section B1, 1828 (AD Somme ; 3 P 1262/4).

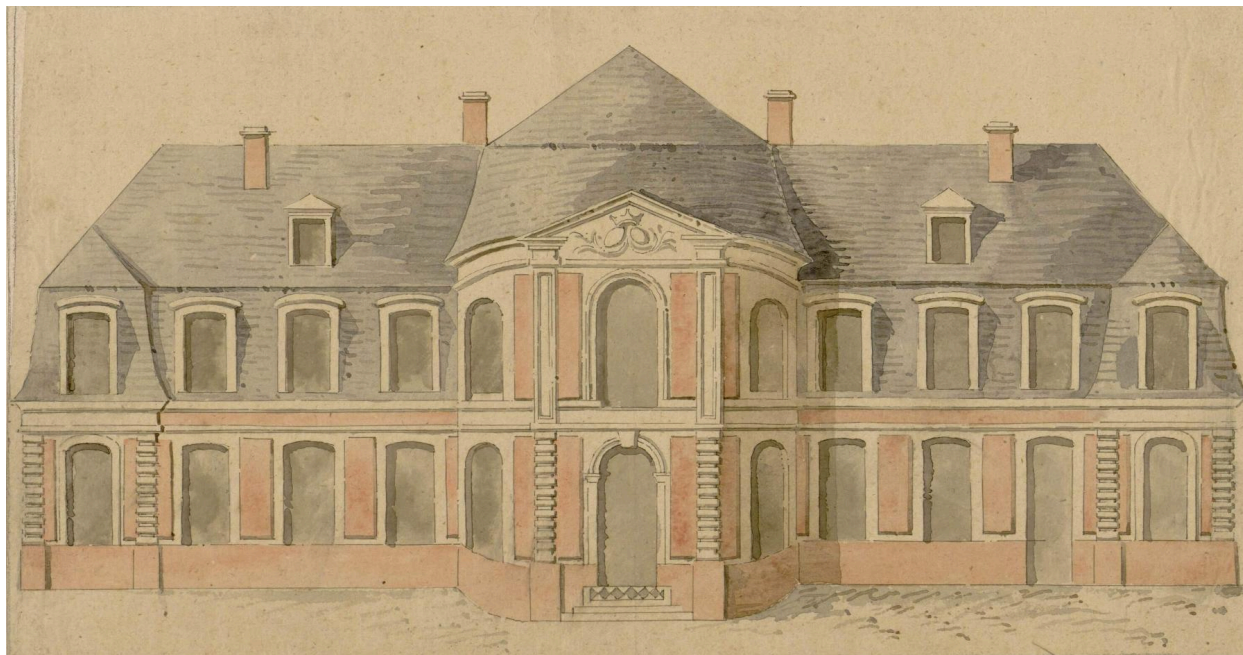
IVR32_20258005595NUCA

Auteur de l'illustration (reproduction) : Archives départementales de la Somme

Date de prise de vue : 2025

(c) Département de la Somme - Archives départementales ; (c) Région Hauts-de-France - Inventaire général ; (c) Baie de Somme - Trois Vallées

reproduction soumise à autorisation du titulaire des droits d'exploitation



Ancien château d'Arry, bâti sur 108 pieds de long, appartenant à M. le Comte de Courteville d'Hodicq. Calque d'Oswald Macqueron tiré de la collection de M. de Caïeu de Vadicourt, [s.d.] (Archives et Bibliothèque patrimoniale d'Abbeville ; Rue. 111).

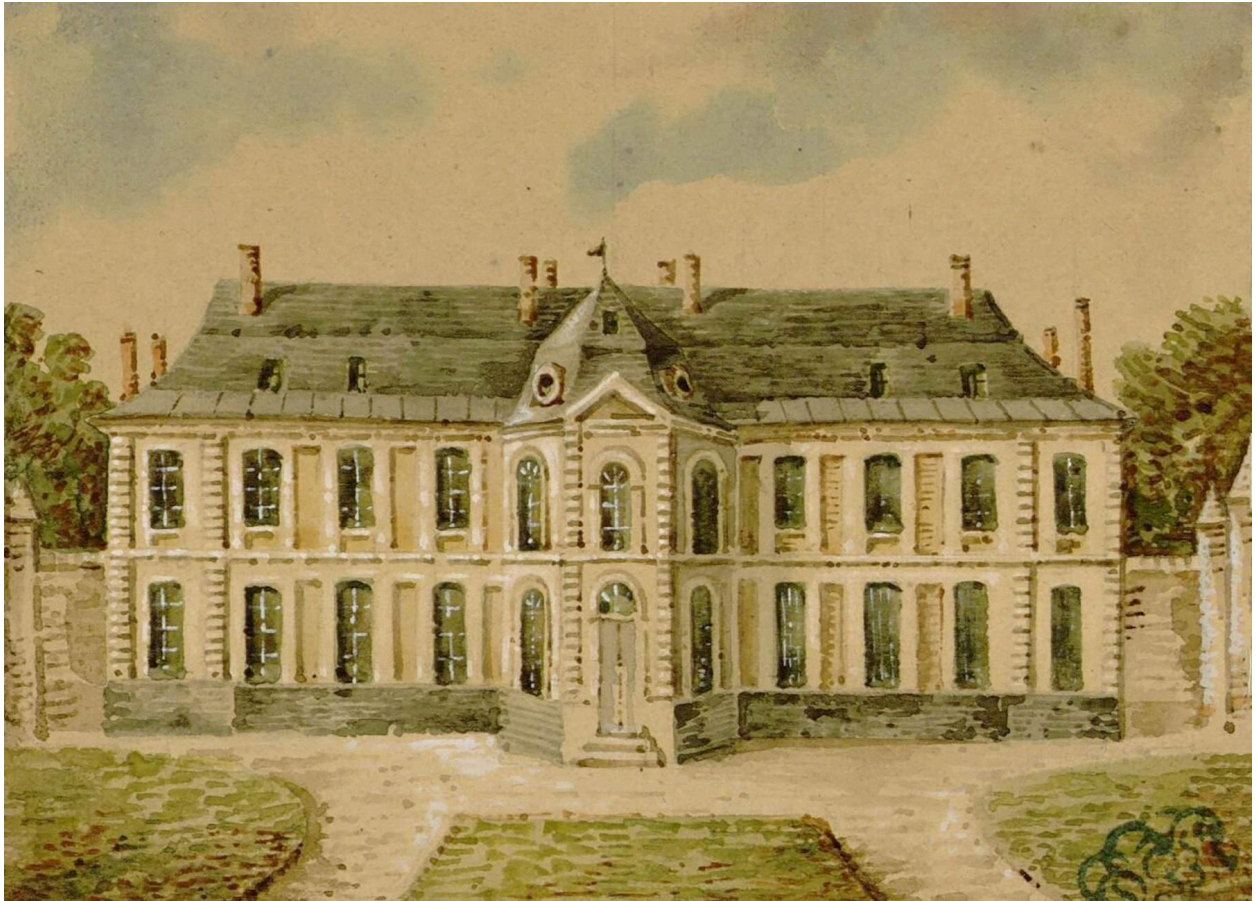
IVR32_20258006590NUCA

Auteur de l'illustration : Abbeville, archives et bibliothèque patrimoniale

Date de prise de vue : 2005

(c) Région Hauts-de-France - Inventaire général ; (c) Baie de Somme - Trois Vallées ; (c) Commune d'Abbeville - Archives et Bibliothèque patrimoniale

reproduction soumise à autorisation du titulaire des droits d'exploitation



Château d'Arry, aquarelle par Oswald Macqueron, d'après nature, 21 mai 1852 (Archives et Bibliothèque patrimoniale d'Abbeville ; Rue. 112A).

IVR32_20258006591NUCA

Auteur de l'illustration : Abbeville, archives et bibliothèque patrimoniale

Auteur du document reproduit : Oswald Macqueron

Date de prise de vue : 2025

(c) Région Hauts-de-France - Inventaire général ; (c) Baie de Somme - Trois Vallées ; (c) Commune d'Abbeville - Archives et Bibliothèque patrimoniale

reproduction soumise à autorisation du titulaire des droits d'exploitation



Vue d'ensemble nord du château et de son parc, depuis la route.

IVR32_20258001153NUCA

Auteur de l'illustration : Thierry Lefébure

Date de prise de vue : 2025

(c) Région Hauts-de-France - Inventaire général ; (c) Baie de Somme - Trois Vallées
reproduction soumise à autorisation du titulaire des droits d'exploitation



Le château et ses pavillons du côté nord.

IVR32_20258001156NUCA

Auteur de l'illustration : Thierry Lefébure

Date de prise de vue : 2025

(c) Région Hauts-de-France - Inventaire général ; (c) Baie de Somme - Trois Vallées
reproduction soumise à autorisation du titulaire des droits d'exploitation



Vue des deux pavillons en pendant à l'avant du château.

IVR32_20258001204NUCA

Auteur de l'illustration : Thierry Lefébure

Date de prise de vue : 2025

(c) Région Hauts-de-France - Inventaire général ; (c) Baie de Somme - Trois Vallées
reproduction soumise à autorisation du titulaire des droits d'exploitation



Vue d'ensemble des deux pavillons d'entrée.

IVR32_20258001188NUCA

Auteur de l'illustration : Thierry Lefébure

Date de prise de vue : 2025

(c) Région Hauts-de-France - Inventaire général ; (c) Baie de Somme - Trois Vallées
reproduction soumise à autorisation du titulaire des droits d'exploitation



Vue d'ensemble du pavillon est à l'avant du château.

IVR32_20258001187NUCA

Auteur de l'illustration : Thierry Lefébure

Date de prise de vue : 2025

(c) Région Hauts-de-France - Inventaire général ; (c) Baie de Somme - Trois Vallées
reproduction soumise à autorisation du titulaire des droits d'exploitation



Façade sur parc du pavillon ouest à usage d'écurie pour la ferme.

IVR32_20258001190NUCA

Auteur de l'illustration : Thierry Lefébure

Date de prise de vue : 2025

(c) Région Hauts-de-France - Inventaire général ; (c) Baie de Somme - Trois Vallées
reproduction soumise à autorisation du titulaire des droits d'exploitation



Pignon sud du pavillon situé au nord-est du château.

IVR32_20258001170NUCA

Auteur de l'illustration : Thierry Lefébure

Date de prise de vue : 2025

(c) Région Hauts-de-France - Inventaire général ; (c) Baie de Somme - Trois Vallées
reproduction soumise à autorisation du titulaire des droits d'exploitation



Façade nord du château.

IVR32_20258001157NUCA

Auteur de l'illustration : Thierry Lefébure

Date de prise de vue : 2025

(c) Région Hauts-de-France - Inventaire général ; (c) Baie de Somme - Trois Vallées
reproduction soumise à autorisation du titulaire des droits d'exploitation



Vue de trois quart du château depuis le nord-est.

IVR32_20258001160NUCA

Auteur de l'illustration : Thierry Lefébure

Date de prise de vue : 2025

(c) Région Hauts-de-France - Inventaire général ; (c) Baie de Somme - Trois Vallées
reproduction soumise à autorisation du titulaire des droits d'exploitation



Avant-corps central de la façade nord.

IVR32_20258001159NUCA

Auteur de l'illustration : Thierry Lefébure

Date de prise de vue : 2025

(c) Région Hauts-de-France - Inventaire général ; (c) Baie de Somme - Trois Vallées
reproduction soumise à autorisation du titulaire des droits d'exploitation



Façade nord avec le détail de l'avant-corps central vue depuis l'est.

IVR32_20258001161NUCA

Auteur de l'illustration : Thierry Lefébure

Date de prise de vue : 2025

(c) Région Hauts-de-France - Inventaire général ; (c) Baie de Somme - Trois Vallées
reproduction soumise à autorisation du titulaire des droits d'exploitation



Façade de pignon est du château.

IVR32_20258001162NUCA

Auteur de l'illustration : Thierry Lefébure

Date de prise de vue : 2025

(c) Région Hauts-de-France - Inventaire général ; (c) Baie de Somme - Trois Vallées
reproduction soumise à autorisation du titulaire des droits d'exploitation



Vue d'ensemble sud du château et de son parc depuis le bord du grand canal.

IVR32_20258001164NUCA

Auteur de l'illustration : Thierry Lefébure

Date de prise de vue : 2025

(c) Région Hauts-de-France - Inventaire général ; (c) Baie de Somme - Trois Vallées
reproduction soumise à autorisation du titulaire des droits d'exploitation



Vue d'ensemble de la façade sud du château.

IVR32_20258001166NUCA

Auteur de l'illustration : Thierry Lefébure

Date de prise de vue : 2025

(c) Région Hauts-de-France - Inventaire général ; (c) Baie de Somme - Trois Vallées
reproduction soumise à autorisation du titulaire des droits d'exploitation



Vue de trois quarts depuis le sud-est.

IVR32_20258001167NUCA

Auteur de l'illustration : Thierry Lefébure

Date de prise de vue : 2025

(c) Région Hauts-de-France - Inventaire général ; (c) Baie de Somme - Trois Vallées
reproduction soumise à autorisation du titulaire des droits d'exploitation



Détail des travées centrales du rez-de-chaussée de l'avant-corps du château.

IVR32_20258001168NUCA

Auteur de l'illustration : Thierry Lefébure

Date de prise de vue : 2025

(c) Région Hauts-de-France - Inventaire général ; (c) Baie de Somme - Trois Vallées
reproduction soumise à autorisation du titulaire des droits d'exploitation



Détail de la porte d'entrée centrale donnant accès au grand salon.

IVR32_20258001169NUCA

Auteur de l'illustration : Thierry Lefébure

Date de prise de vue : 2025

(c) Région Hauts-de-France - Inventaire général ; (c) Baie de Somme - Trois Vallées
reproduction soumise à autorisation du titulaire des droits d'exploitation



Vestibule d'entrée ouvrant sur le grand salon et son escalier à double volée.

IVR32_20258001180NUCA

Auteur de l'illustration : Thierry Lefébure

Date de prise de vue : 2025

(c) Région Hauts-de-France - Inventaire général ; (c) Baie de Somme - Trois Vallées
reproduction soumise à autorisation du titulaire des droits d'exploitation



Escalier à double volée du vestibule.

IVR32_20258001172NUCA

Auteur de l'illustration : Thierry Lefébure

Date de prise de vue : 2025

(c) Région Hauts-de-France - Inventaire général ; (c) Baie de Somme - Trois Vallées
reproduction soumise à autorisation du titulaire des droits d'exploitation



Escalier à double volée du vestibule, détail d'une des deux volées vue de trois quarts.

IVR32_20258001174NUCA

Auteur de l'illustration : Thierry Lefébure

Date de prise de vue : 2025

(c) Région Hauts-de-France - Inventaire général ; (c) Baie de Somme - Trois Vallées
reproduction soumise à autorisation du titulaire des droits d'exploitation



Volée de l'escalier à double volée du vestibule, vue de profil.

IVR32_20258001178NUCA

Auteur de l'illustration : Thierry Lefébure

Date de prise de vue : 2025

(c) Région Hauts-de-France - Inventaire général ; (c) Baie de Somme - Trois Vallées
reproduction soumise à autorisation du titulaire des droits d'exploitation



Départ de l'escalier du vestibule.

IVR32_20258001179NUCA

Auteur de l'illustration : Thierry Lefébure

Date de prise de vue : 2025

(c) Région Hauts-de-France - Inventaire général ; (c) Baie de Somme - Trois Vallées
reproduction soumise à autorisation du titulaire des droits d'exploitation



Volée de l'escalier à double volée du vestibule, vue de face.

IVR32_20258001175NUCA

Auteur de l'illustration : Thierry Lefébure

Date de prise de vue : 2025

(c) Région Hauts-de-France - Inventaire général ; (c) Baie de Somme - Trois Vallées
reproduction soumise à autorisation du titulaire des droits d'exploitation



Vue plongeante de la dernière volée de l'escalier à double volée du vestibule et balustrade de l'étage.

IVR32_20258001176NUCA

Auteur de l'illustration : Thierry Lefébure

Date de prise de vue : 2025

(c) Région Hauts-de-France - Inventaire général ; (c) Baie de Somme - Trois Vallées
reproduction soumise à autorisation du titulaire des droits d'exploitation



Palier de l'escalier à double volée du vestibule.

IVR32_20258001177NUCA

Auteur de l'illustration : Thierry Lefébure

Date de prise de vue : 2025

(c) Région Hauts-de-France - Inventaire général ; (c) Baie de Somme - Trois Vallées
reproduction soumise à autorisation du titulaire des droits d'exploitation



Peinture du grand salon représentant le château d'Arry, son parc et le comte d'Hodicq et son épouse, par Le Gaucher du Broutel, 3e quart du XVIIIe siècle.

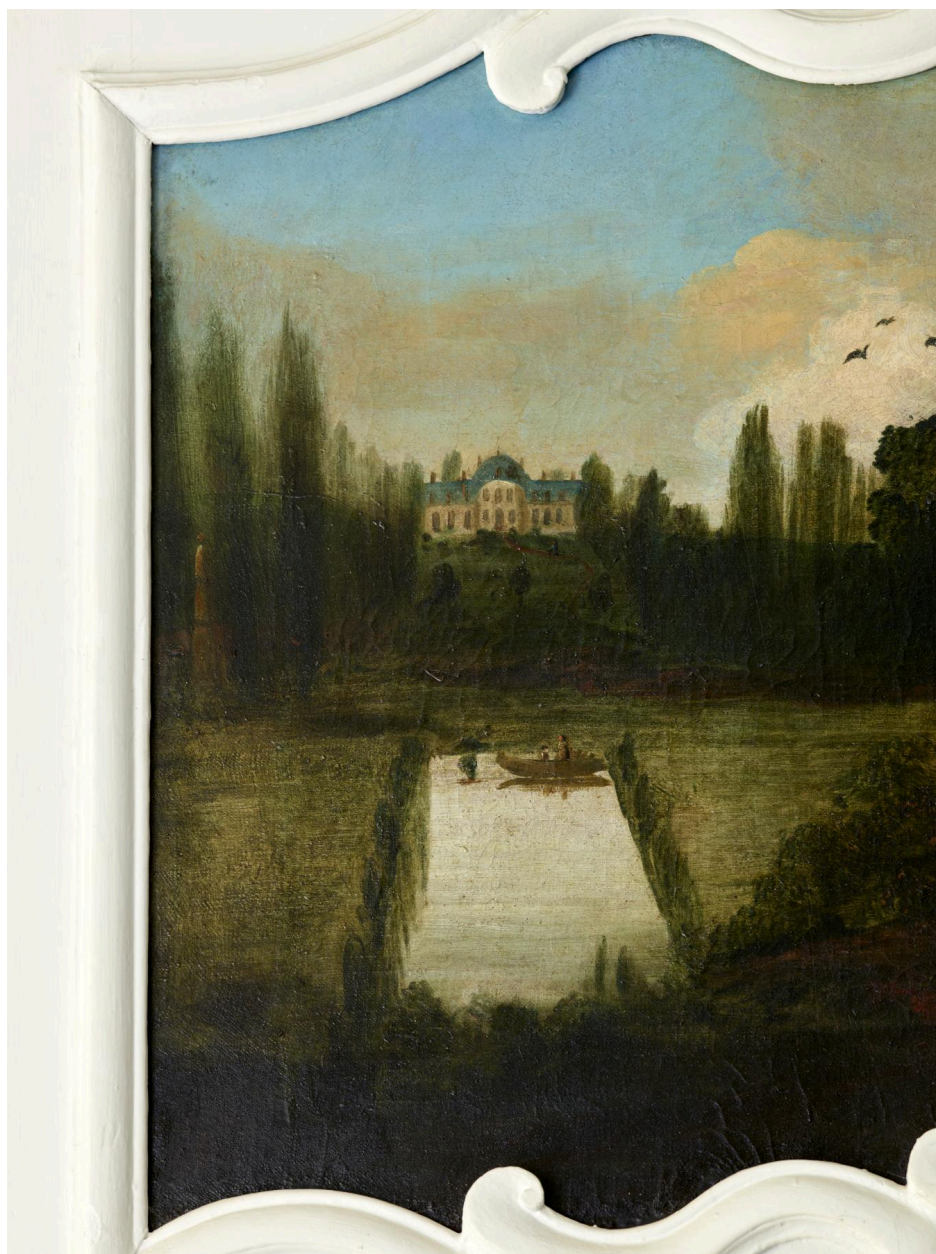
IVR32_20258001181NUCA

Auteur de l'illustration : Thierry Lefébure

Auteur du document reproduit : Jean Nicolas Loisel Le Gaucher du Broutel

Date de prise de vue : 2025

(c) Région Hauts-de-France - Inventaire général ; (c) Baie de Somme - Trois Vallées
reproduction soumise à autorisation du titulaire des droits d'exploitation



Détail du château d'Arry peint par Le Gaucher du Broutel, huile sur toile, grand salon, 3e quart XVIIIe siècle.

IVR32_20258001183NUCA

Auteur de l'illustration : Thierry Lefébure

Auteur du document reproduit : Jean Nicolas Loisel Le Gaucher du Broutel

Date de prise de vue : 2025

(c) Région Hauts-de-France - Inventaire général ; (c) Baie de Somme - Trois Vallées
reproduction soumise à autorisation du titulaire des droits d'exploitation



Détail des figures du comte d'Hodicq et de son épouse dans le parc de leur château d'Arry, peint par Le Gaucher du Broutel, grand salon, 3e quart XVIIIe siècle.

IVR32_20258001182NUCA

Auteur de l'illustration : Thierry Lefébure

Auteur du document reproduit : Jean Nicolas Loisel Le Gaucher du Broutel

Date de prise de vue : 2025

(c) Région Hauts-de-France - Inventaire général ; (c) Baie de Somme - Trois Vallées
reproduction soumise à autorisation du titulaire des droits d'exploitation



Le comte d'Hodicq participant à une chasse à cour, panneau sur toile par Le Gaucher du Broutel, grand salon, 3e quart XVIIIe siècle.

IVR32_20258001184NUCA

Auteur de l'illustration : Thierry Lefébure

Auteur du document reproduit : Jean Nicolas Loisel Le Gaucher du Broutel

Date de prise de vue : 2025

(c) Région Hauts-de-France - Inventaire général ; (c) Baie de Somme - Trois Vallées
reproduction soumise à autorisation du titulaire des droits d'exploitation



Paysage de bord de mer et de montagne, panneau peint sur toile par Le Gaucher du Broutel, grand salon, 3e quart XVIIIe siècle.

IVR32_20258001185NUCA

Auteur de l'illustration : Thierry Lefébure

Auteur du document reproduit : Jean Nicolas Loisel Le Gaucher du Broutel

Date de prise de vue : 2025

(c) Région Hauts-de-France - Inventaire général ; (c) Baie de Somme - Trois Vallées
reproduction soumise à autorisation du titulaire des droits d'exploitation



Détail des petits bois ondulés des huisseries du grand salon avec la perspective du grand canal.

IVR32_20258001186NUCA

Auteur de l'illustration : Thierry Lefébure

Date de prise de vue : 2025

(c) Région Hauts-de-France - Inventaire général ; (c) Baie de Somme - Trois Vallées
reproduction soumise à autorisation du titulaire des droits d'exploitation



Pelouse à l'avant du château encadrée d'un alignement de tilleuls.

IVR32_20258001205NUCA

Auteur de l'illustration : Thierry Lefébure

Date de prise de vue : 2025

(c) Région Hauts-de-France - Inventaire général ; (c) Baie de Somme - Trois Vallées
reproduction soumise à autorisation du titulaire des droits d'exploitation



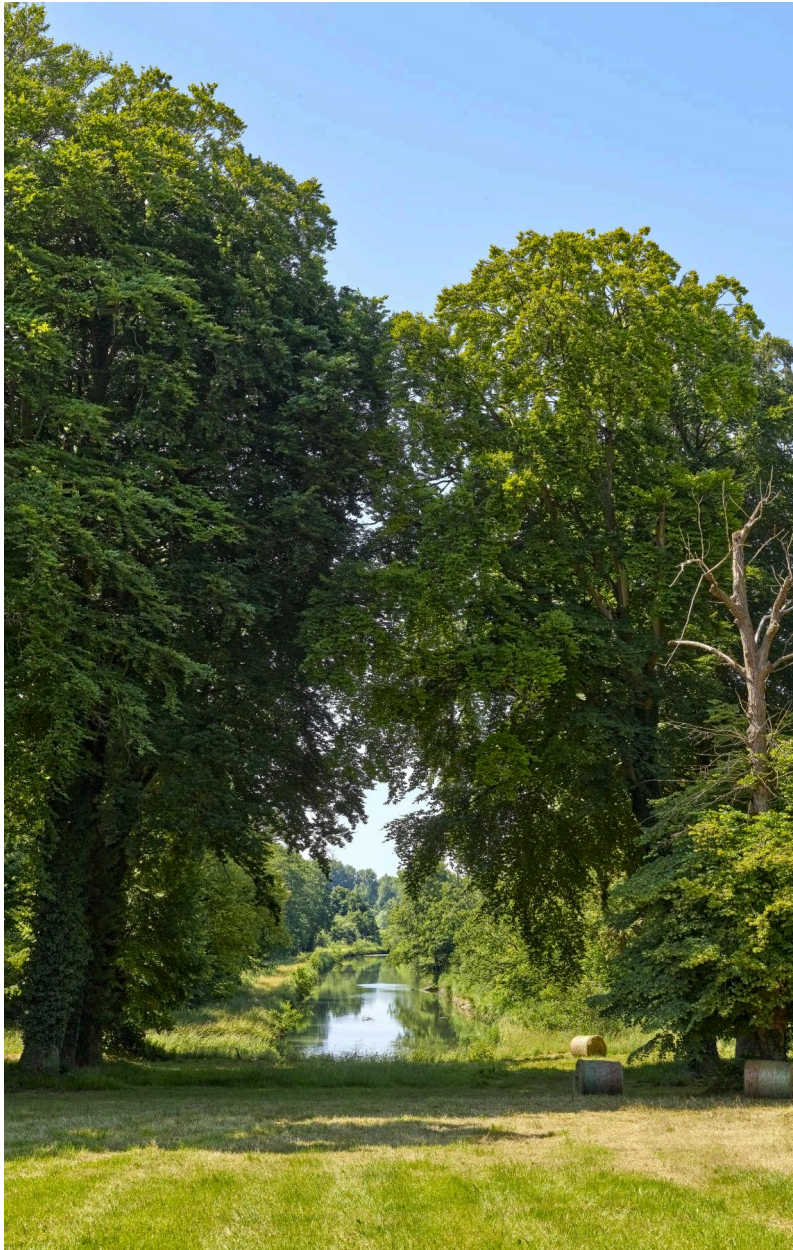
Pelouse arrière encadrée de tilleuls avec la perspective vers le grand canal.

IVR32_20258001209NUCA

Auteur de l'illustration : Thierry Lefébure

Date de prise de vue : 2025

(c) Région Hauts-de-France - Inventaire général ; (c) Baie de Somme - Trois Vallées
reproduction soumise à autorisation du titulaire des droits d'exploitation



Perspective ouvrant sur le grand canal.

IVR32_20258001211NUCA

Auteur de l'illustration : Thierry Lefébure

Date de prise de vue : 2025

(c) Région Hauts-de-France - Inventaire général ; (c) Baie de Somme - Trois Vallées
reproduction soumise à autorisation du titulaire des droits d'exploitation



Grand canal.

IVR32_20258001212NUCA

Auteur de l'illustration : Thierry Lefébure

Date de prise de vue : 2025

(c) Région Hauts-de-France - Inventaire général ; (c) Baie de Somme - Trois Vallées
reproduction soumise à autorisation du titulaire des droits d'exploitation



Buis entourant le bowling et la patte-d'oie.

IVR32_20258001208NUCA

Auteur de l'illustration : Thierry Lefébure

Date de prise de vue : 2025

(c) Région Hauts-de-France - Inventaire général ; (c) Baie de Somme - Trois Vallées
reproduction soumise à autorisation du titulaire des droits d'exploitation



Enclos de la chapelle funéraire de la famille de France installée sur le domaine du château, face à la nouvelle l'église paroissiale, vue de face.

IVR32_20258001220NUCA

Auteur de l'illustration : Thierry Lefébure

Date de prise de vue : 2025

(c) Région Hauts-de-France - Inventaire général ; (c) Baie de Somme - Trois Vallées
reproduction soumise à autorisation du titulaire des droits d'exploitation



Enclos de la chapelle funéraire de la famille de France installée sur le domaine du château, face à la nouvelle église paroissiale, vue de trois quarts.

IVR32_20258001221NUCA

Auteur de l'illustration : Thierry Lefébure

Date de prise de vue : 2025

(c) Région Hauts-de-France - Inventaire général ; (c) Baie de Somme - Trois Vallées
reproduction soumise à autorisation du titulaire des droits d'exploitation



Chapelle funéraire de la famille de France, vue de trois quarts.

IVR32_20258001223NUCA

Auteur de l'illustration : Thierry Lefébure

Date de prise de vue : 2025

(c) Région Hauts-de-France - Inventaire général ; (c) Baie de Somme - Trois Vallées
reproduction soumise à autorisation du titulaire des droits d'exploitation



La chapelle funéraire de la famille de France, vue de face.

IVR32_20258001224NUCA

Auteur de l'illustration : Thierry Lefébure

Date de prise de vue : 2025

(c) Région Hauts-de-France - Inventaire général ; (c) Baie de Somme - Trois Vallées
reproduction soumise à autorisation du titulaire des droits d'exploitation



Chapelle funéraire de la famille de France ornée des armoiries et de la devise de la famille : RECTO TRAMITE.

IVR32_20258001225NUCA

Auteur de l'illustration : Thierry Lefébure

Date de prise de vue : 2025

(c) Région Hauts-de-France - Inventaire général ; (c) Baie de Somme - Trois Vallées
reproduction soumise à autorisation du titulaire des droits d'exploitation