

Hauts-de-France, Nord  
Saint-Amand-les-Eaux

## Salle des fêtes et théâtre de Saint-Amand-les-Eaux

### Références du dossier

Numéro de dossier : IA59005004  
Date de l'enquête initiale : 2012  
Date(s) de rédaction : 2014  
Cadre de l'étude : inventaire topographique Saint-Amand-les-Eaux  
Degré d'étude : étudié

### Désignation

Dénomination : salle des fêtes, théâtre

### Compléments de localisation

Milieu d'implantation :  
Références cadastrales : 2013, BO, 133

### Historique

La construction de la salle des fêtes est confiée à l'architecte Gustave Dupont et son fils Eugène, tous deux architectes des communes et des établissements publics du département du Nord. Le PV d'adjudication des travaux date de 1903 et la réception définitive des travaux a lieu en 1906.

Les travaux de ciment et béton sont confiés à l'entrepreneur Leroy-Croix de Gommegnies, assisté d'un ingénieur de la maison Hennebique.

Le décor de sculpture de la façade est réalisée par Alexandre Fournier, sculpteur à Valenciennes.

Le décor de la scène est confiée à Piata, chef machiniste des théâtres de Lille.

Le théâtre a fait l'objet d'une rénovation qui s'est inscrite dans le projet d'aménagement du jardin de l'abbaye et la construction d'une nouvelle médiathèque, adossée au théâtre.

Période(s) principale(s) : 1er quart 20e siècle ()

Dates : 1903 (daté par source)

Auteur(s) de l'oeuvre : Gustave Dupont (architecte, attribution par source), Alexandre Fournier (sculpteur, attribution par source)

### Description

La salle des fêtes est construite à l'emplacement du chœur de l'ancienne abbaye détruite en grande partie lors de la Révolution française.

L'édifice est composé d'un corps principal en béton à maçonnerie de brique, abritant le théâtre à l'italienne couvert d'une toiture à deux pans en ardoise. Il est précédé d'un léger avant-corps ordonnancé à trois travées qui constitue l'entrée principale au théâtre, accessible par un escalier. Cette élévation est animée par un jeu de matériau (brique et pierre : pierre calcaire dite pierre bleue de Soignies (Belgique), pierre blanche banc royal de St Maximin et pierre de Savonnière), par une utilisation variée des arcs (linteau et arc cintré) et un riche décor.

Les trois sobres portes à linteau droit du rez-de-chaussée surélevé contrastent avec les arcs en plein cintre des grandes baies de l'étage qui retombent sur des pilastres. Ceux-ci jouxtent les pilastres à faux bossages séparant les travées.

Une balustrade forme garde corps du petit balcon sur consoles de la travée médiane et se prolonge sur les baies de part et d'autre.

L'animation de la façade se poursuit par le jeu des ouvertures sur le corps principal du théâtre, qui est adjoind de deux petits pavillons couverts d'une toiture bombée abritant les toilettes.

L'avant-corps est couvert d'une toiture en pavillon en ardoise. Un important décor orne les écoinçons des arcs et le fronton ; les armes de la ville, cartouches, mascarons, guirlandes, chapiteaux et amortissements identifient cet édifice au milieu du parc municipal.

## Éléments descriptifs

Matériau(x) de couverture : ardoise

Type(s) de couverture : toit bombé ; toit en pavillon

Énergies :

## Références documentaires

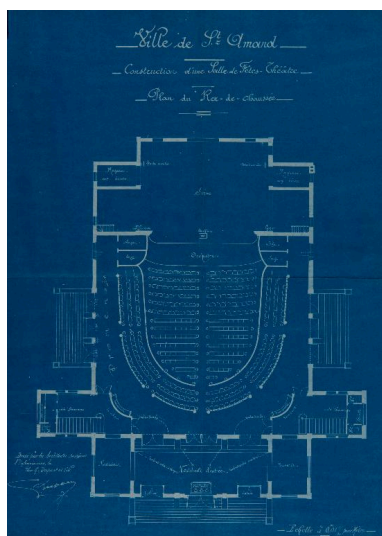
### Documents d'archive

- AD Nord. Série 20525/ pièce 208 : Plans, devis et dossiers de construction de la salle des fêtes, Dupont architecte, 1908.

### Documents figurés

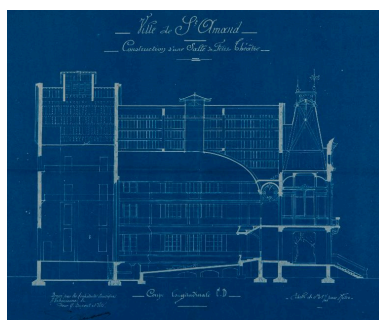
- Plans de la salle des fêtes, Dupont architectes, 1907 (Institut Français d'Architecture : Série O76 IFA : 1169/3).

## Illustrations



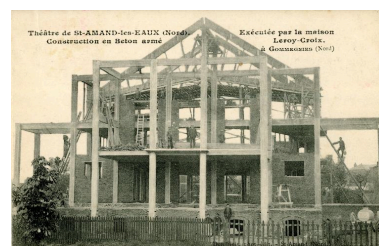
Plan du rez-de-chaussée du théâtre, G. Dupont et fils architecte, sans date (AD Nord 20 525/208).

Phot. Pierre Thibaut  
IVR31\_20135900077NUCA



Coupe longitudinale du théâtre, G. Dupont et fils architecte, sans date (AD Nord 20285/208).

Phot. Pierre Thibaut  
IVR31\_20135900081NUCA



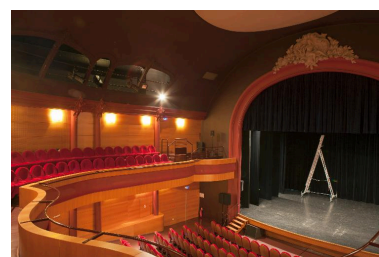
Le théâtre en construction, carte postale sans date (Médiathèque de Saint-Amand-les-Eaux).  
IVR31\_20135908033NUCA



Le jardin, le kiosque (aujourd'hui disparu) et le théâtre, carte postale sans date (Médiathèque de Saint-Amand-les-Eaux).

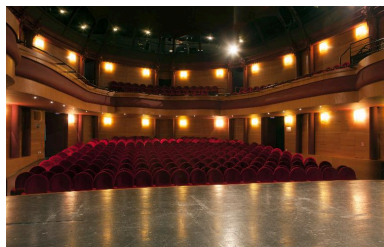


La façade du théâtre, carte postale sans date (Médiathèque de Saint-Amand-les-Eaux).  
IVR31\_20135908035NUCA



Vue générale après rénovation du théâtre en 2012 ; la scène, l'orchestre et les tribunes.  
Phot. Pierre Thibaut

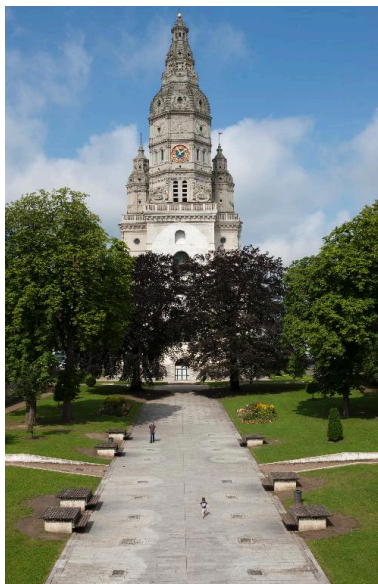
IVR31\_20135908034NUCA



Vue générale de l'orchestre et des tribunes depuis la scène après rénovation, en 2012.

Phot. Pierre Thibaut

IVR31\_20125901961NUCA

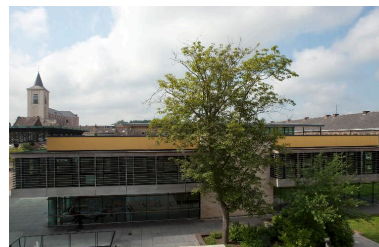


Vue du jardin de l'abbaye aménagé en 2010 (?) et la tour abbatiale depuis le théâtre.

Phot. Pierre Thibaut

IVR31\_20125901965NUCA

IVR31\_20125901962NUCA



Vue vers la médiathèque, construite en (2010 ?) et attenante au théâtre, l'église paroissiale au second plan.

Phot. Pierre Thibaut

IVR31\_20125901964NUCA



La ville vers le nord-est depuis la tour abbatiale ; le théâtre et la rue Mathieu-Dumoulin.

Phot. Pierre Thibaut

IVR31\_20155901193NUCA



Vue générale depuis le jardin public.

Phot. Pierre Thibaut

IVR31\_20155901383NUCA

## Dossiers liés

### Dossiers de synthèse :

Ville (IA59004994) Nord-Pas-de-Calais, Nord, Saint-Amand-les-Eaux

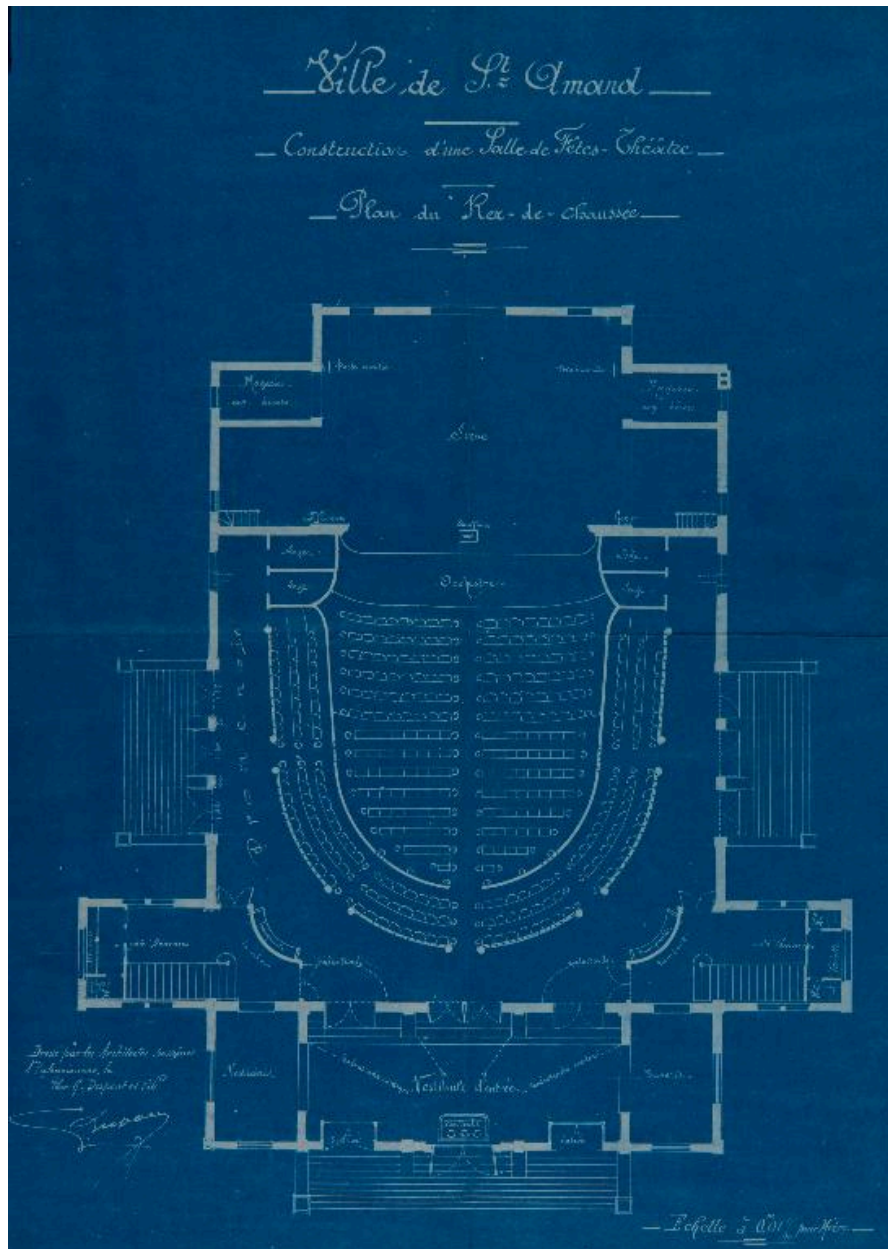
### Oeuvre(s) contenue(s) :

### Oeuvre(s) en rapport :

Jardin public (IA59005005) Nord-Pas-de-Calais, Nord, Saint-Amand-les-Eaux, Grand'Place

Auteur(s) du dossier : Sophie Luchier

Copyright(s) : (c) Région Hauts-de-France - Inventaire général

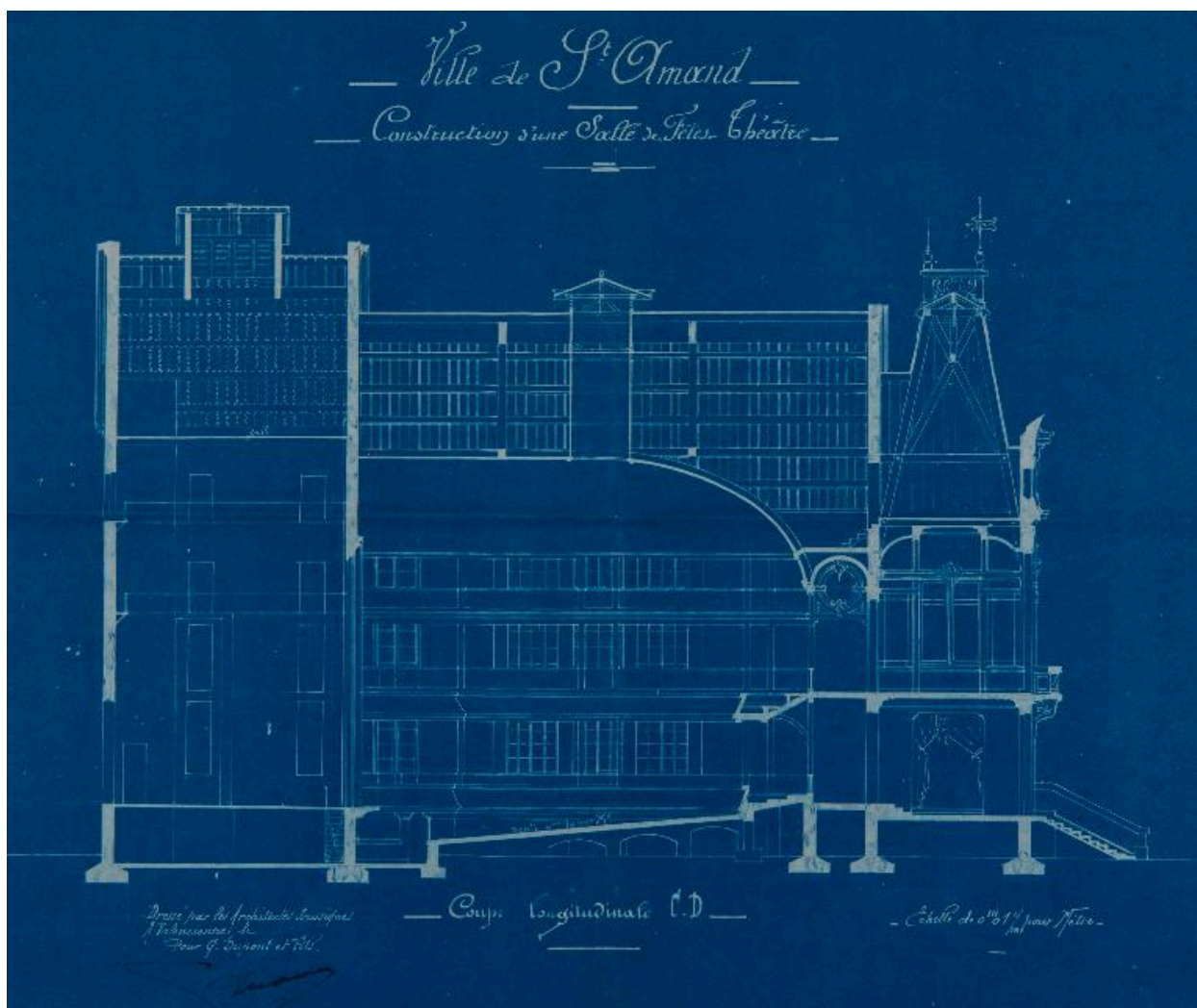


Plan du rez-de-chaussée du théâtre, G. Dupont et fils architecte, sans date (AD Nord 2O 525/208).

IVR31\_20135900077NUCA

Auteur de l'illustration : Pierre Thibaut

(c) Région Hauts-de-France - Inventaire général ; (c) Département du Nord  
reproduction soumise à autorisation du titulaire des droits d'exploitation



Coupe longitudinale du théâtre, G. Dupont et fils architecte, sans date (AD Nord 2O285/208).

IVR31\_20135900081NUCA

Auteur de l'illustration : Pierre Thibaut

Date de prise de vue : 2013

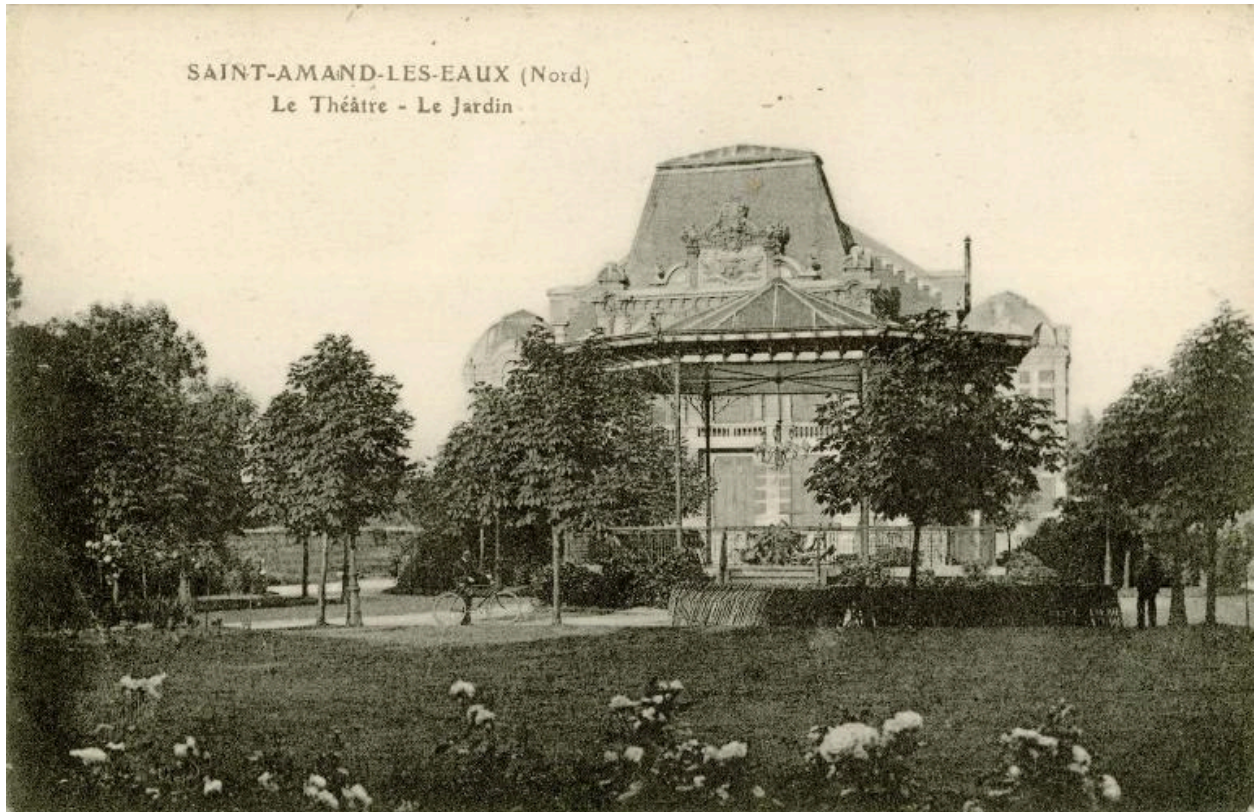
(c) Région Hauts-de-France - Inventaire général ; (c) Département du Nord  
reproduction soumise à autorisation du titulaire des droits d'exploitation



Le théâtre en construction, carte postale sans date (Médiathèque de Saint-Amand-les-Eaux).

IVR31\_20135908033NUCA

(c) Région Hauts-de-France - Inventaire général ; (c) Ville de Saint-Amand-les-Eaux  
reproduction soumise à autorisation du titulaire des droits d'exploitation



Le jardin, le kiosque (aujourd'hui disparu) et le théâtre, carte postale sans date (Médiathèque de Saint-Amand-les-Eaux).

IVR31\_20135908034NUCA

(c) Région Hauts-de-France - Inventaire général ; (c) Ville de Saint-Amand-les-Eaux  
reproduction soumise à autorisation du titulaire des droits d'exploitation



La façade du théâtre, carte postale sans date (Médiathèque de Saint-Amand-les-Eaux).

IVR31\_20135908035NUCA

(c) Région Hauts-de-France - Inventaire général ; (c) Ville de Saint-Amand-les-Eaux  
reproduction soumise à autorisation du titulaire des droits d'exploitation





Vue générale après rénovation du théâtre en 2012 ; la scène, l'orchestre et les tribunes.

IVR31\_20125901962NUCA

Auteur de l'illustration : Pierre Thibaut

(c) Région Hauts-de-France - Inventaire général

reproduction soumise à autorisation du titulaire des droits d'exploitation



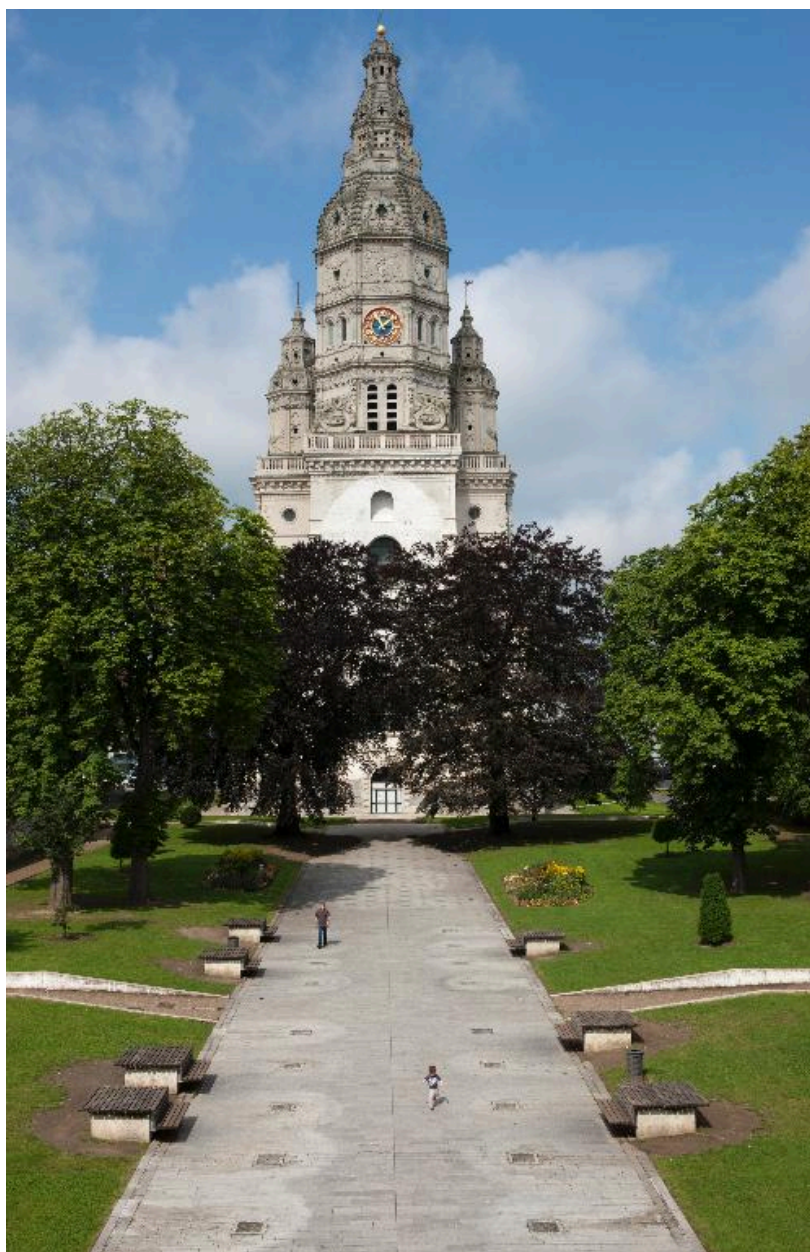
Vue générale de l'orchestre et des tribunes depuis la scène après rénovation, en 2012.

IVR31\_20125901961NUCA

Auteur de l'illustration : Pierre Thibaut

(c) Région Hauts-de-France - Inventaire général

reproduction soumise à autorisation du titulaire des droits d'exploitation



Vue du jardin de l'abbaye aménagé en 2010 (?) et la tour abbatiale depuis le théâtre.

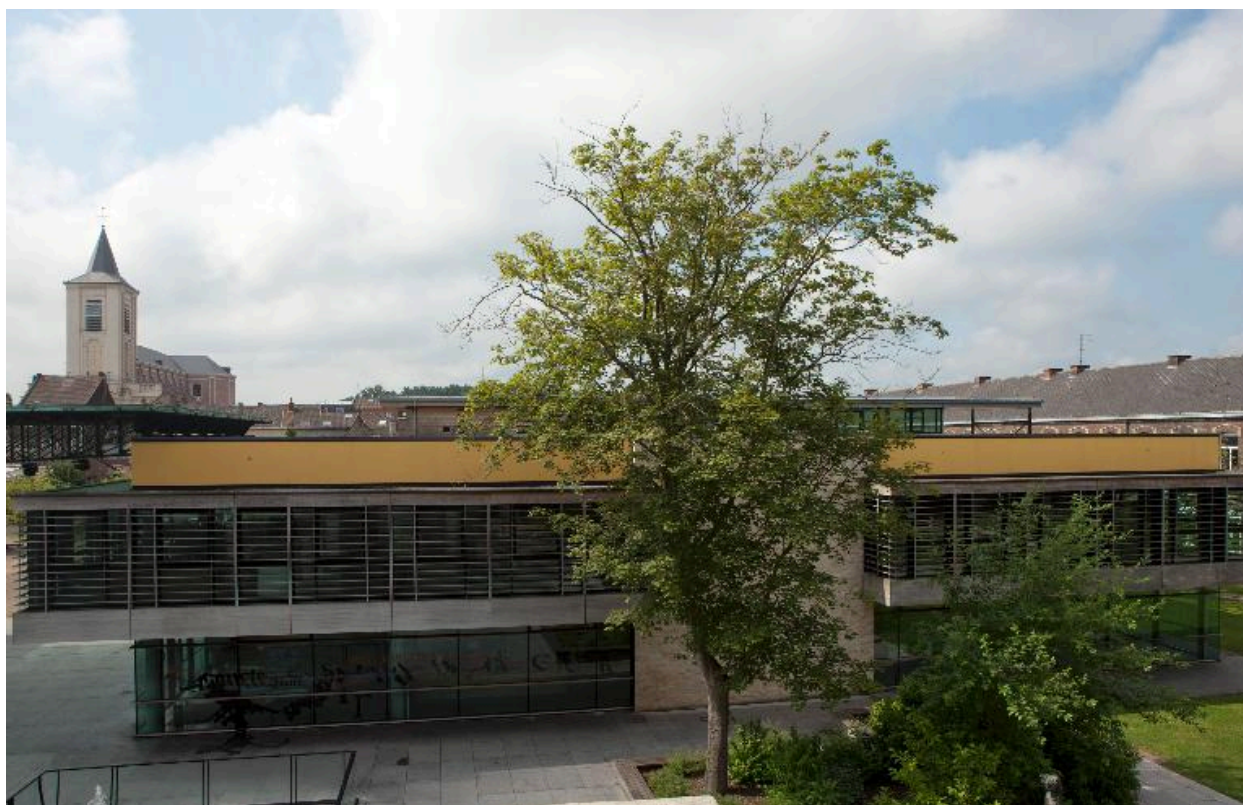
IVR31\_20125901965NUCA

Auteur de l'illustration : Pierre Thibaut

Date de prise de vue : 2012

(c) Région Hauts-de-France - Inventaire général

reproduction soumise à autorisation du titulaire des droits d'exploitation



Vue vers la médiathèque, construite en (2010 ?) et attenante au théâtre, l'église paroissiale au second plan.

IVR31\_20125901964NUCA

Auteur de l'illustration : Pierre Thibaut

(c) Région Hauts-de-France - Inventaire général

reproduction soumise à autorisation du titulaire des droits d'exploitation



La ville vers le nord-est depuis la tour abbatiale ; le théâtre et la rue Mathieu-Dumoulin.

IVR31\_20155901193NUCA

Auteur de l'illustration : Pierre Thibaut

Date de prise de vue : 2015

(c) Région Hauts-de-France - Inventaire général

reproduction soumise à autorisation du titulaire des droits d'exploitation



Vue générale depuis le jardin public.

IVR31\_20155901383NUCA

Auteur de l'illustration : Pierre Thibaut

Date de prise de vue : 2015

(c) Région Hauts-de-France - Inventaire général

reproduction soumise à autorisation du titulaire des droits d'exploitation