

Hauts-de-France, Oise
Nogent-sur-Oise
46 rue Général-de-Gaulle

Anciens entrepôts et magasin de commerce de la maison de négoce Gromont, puis Coudray-Lesage, puis Coudray et Cie, actuellement établissement administratif communal

Références du dossier

Numéro de dossier : IA60001647
Date de l'enquête initiale : 2006
Date(s) de rédaction : 2006
Cadre de l'étude : patrimoine industriel le bassin creillois
Degré d'étude : étudié

Désignation

Dénomination : entrepôt commercial, magasin de commerce
Appellation : Gromont, Coudray-Lesage, Coudray et Cie
Destinations successives : établissement administratif communal
Parties constituantes non étudiées : bureau, conciergerie, portail

Compléments de localisation

Milieu d'implantation : en ville
Références cadastrales : . BH 187 à 189

Historique

La maison Gromont, négoce de vins et spiritueux est achetée en 1888 par M. Lesage. Après le mariage de la fille du négociant de vins, l'établissement prend le nom de Coudray-Lesage puis de Coudray et Cie jusqu'à sa fermeture en 1974. Les entrepôts (halle aux vins) situés dans la cour ont été détruits en avril 2003. Seuls subsistent la grille d'honneur et les deux pavillons d'entrée (bureaux et conciergerie) qui abritent des bureaux des services de la mairie de Nogent-sur-Oise.

Période(s) principale(s) : 4e quart 19e siècle

Personne(s) liée(s) à l'histoire de l'oeuvre : Gromont (commanditaire, attribution par source), Lesage (commanditaire, attribution par source)

Description

Les deux pavillons d'entrée encadrant la grille d'honneur sont construits en brique. Ils comportent un étage carré et un étage de comble. La toiture du premier bâtiment à gauche en entrant est à longs pans en ardoise ; celle du second bâtiment, également en ardoise est à longs pans avec croupe et pignon découvert. Ce pignon découvert en brique porte la mention, dans un cartouche en pierre stylisé, "Lesage, vins et spiritueux". Les chaînes d'angle des deux bâtiments alternent brique et pierre : les pierres sont en bossage en pointe-de-diamant. Les encadrements des baies en besace alternent briques silico-calcaire et briques rouges. La halle aux vins était un bâtiment construit en pierre en rez-de-chaussée avec une charpente en bois couverte d'un toit à deux pans en tuile mécanique.

Éléments descriptifs

Matériau(x) du gros-oeuvre, mise en oeuvre et revêtement : brique

Matériau(x) de couverture : ardoise

Étage(s) ou vaisseau(x) : 1 étage carré, étage de comble

Type(s) de couverture : toit à longs pans ; croupe ; pignon découvert

Statut, intérêt et protection

Statut de la propriété : propriété de la commune

Références documentaires

Documents d'archive

- AD Oise. Série O ; sous-série 2O : 2OP9382. **Le Républicain. Hebdomadaire d'action ouvrière et sociale du canton de Creil et de la région, novembre 1923, n°38.**

Documents figurés

- [Les entrepôts Lesage au début du 20e siècle], photographie, n. et b., début 20e siècle (Collection particulière).
- [Papier à lettre à en-tête des établissements Coudray-Lesage], impr. photoméc, n. et b., vers 1920 (AC Nogent ; non coté).
- [Encart publicitaire pour les entrepôts Coudray-Lesage]. 1923 (AD Oise ; 2OP9382).
- Plan des entrepôts Coudray-Lesage, plan, couleur, 1926 (AC Nogent-sur-Oise ; 5I).

Illustrations



La halle aux vins au début du 20e siècle (AP).

Phot. Clarisse Lorieux

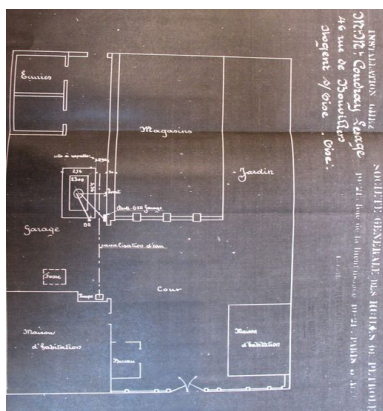
IVR22_20096005011NUCAB



Papier à lettre à en-tête des entrepôts Coudray-Lesage, vers 1920 (AC Nogent).
Phot. Clarisse Lorieux
IVR22_20096005010NUCAB



Publicité pour les entrepôts Coudray-Lesage, 1923 (AD Oise ; 2OP9382).
Phot. Clarisse Lorieux
IVR22_20076005567NUCAB



Plan des entrepôts Coudray-Lesage, 1926 (AC Nogent ; 5I).

Phot. Clarisse Lorieux

IVR22_20066005025NUCAB



La halle aux vins en cours de démolition, avril 2003 (AC Nogent-sur-Oise).
Phot. Clarisse Lorieux
IVR22_20096005012NUCA



Vue générale des anciens entrepôts Coudray et Lesage.

Phot. Thierry Lefébure

IVR22_20076000036XA

Dossiers liés

Dossiers de synthèse :

Le patrimoine industriel du bassin creillois - dossier de présentation (IA60001640)

Les entrepôts industriels du bassin creillois (IA60001760)

Oeuvre(s) contenue(s) :

Auteur(s) du dossier : Clarisse Lorieux

Copyright(s) : (c) Région Hauts-de-France - Inventaire général ; (c) Département de l'Oise ; (c) Communauté de l'Agglomération Creilloise



La halle aux vins au début du 20e siècle (AP).

IVR22_20096005011NUCAB

Auteur de l'illustration : Clarisse Lorieux

(c) Région Hauts-de-France - Inventaire général ; (c) Département de l'Oise ; (c) Communauté de l'Agglomération Creilloise

reproduction soumise à autorisation du titulaire des droits d'exploitation



Papier à lettre à en-tête des entrepôts Coudray-Lesage, vers 1920 (AC Nogent).

IVR22_20096005010NUCAB

Auteur de l'illustration : Clarisse Lorieux

(c) Région Hauts-de-France - Inventaire général ; (c) Département de l'Oise ; (c) Communauté de l'Agglomération Creilloise

reproduction soumise à autorisation du titulaire des droits d'exploitation



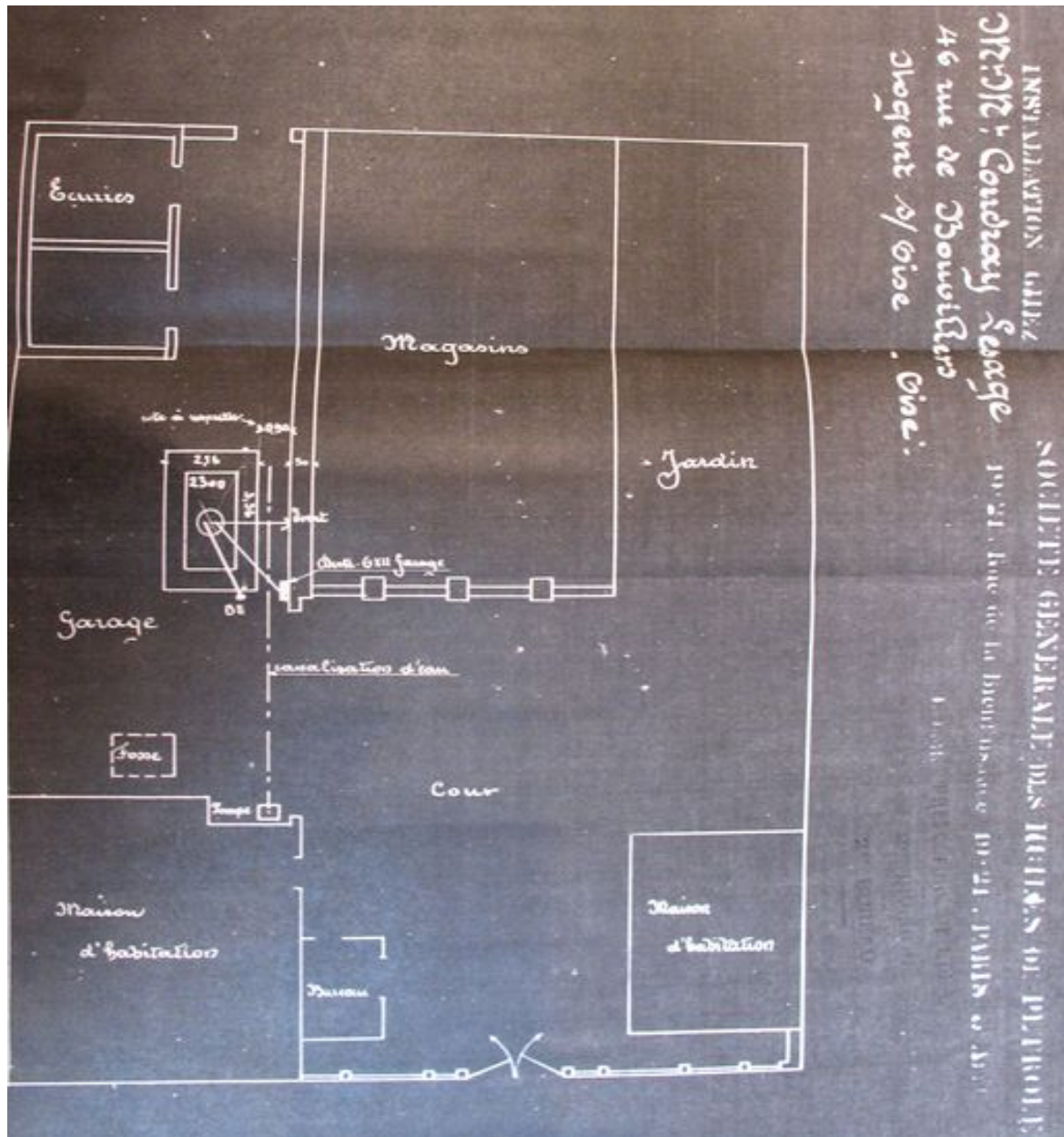
Publicité pour les entrepôts Courdray-Lesage, 1923 (AD Oise ; 2OP9382).

IVR22_20076005567NUCAB

Auteur de l'illustration : Clarisse Lorieux

(c) Région Hauts-de-France - Inventaire général ; (c) Département de l'Oise ; (c) Communauté de l'Agglomération Creilloise

reproduction soumise à autorisation du titulaire des droits d'exploitation



Plan des entrepôts Coudray-Lesage, 1926 (AC Nogent ; 5I).

IVR22_20066005025NUCAB

Auteur de l'illustration : Clarisse Lorieux

(c) Région Hauts-de-France - Inventaire général ; (c) Département de l'Oise ; (c) Communauté de l'Agglomération Creilloise

reproduction soumise à autorisation du titulaire des droits d'exploitation



La halle aux vins en cours de démolition, avril 2003 (AC Nogent-sur-Oise).

IVR22_20096005012NUCA

Auteur de l'illustration : Clarisse Lorieux

(c) Région Hauts-de-France - Inventaire général ; (c) Département de l'Oise ; (c) Communauté de l'Agglomération Creilloise

reproduction soumise à autorisation du titulaire des droits d'exploitation



Vue générale des anciens entrepôts Coudray et Lesage.

IVR22_20076000036XA

Auteur de l'illustration : Thierry Lefébure

(c) Région Hauts-de-France - Inventaire général ; (c) Département de l'Oise ; (c) Communauté de l'Agglomération Creilloise

reproduction soumise à autorisation du titulaire des droits d'exploitation