

Hauts-de-France, Somme  
Pernois  
Église paroissiale Saint-Martin, rue de l'Église

## Le mobilier de l'église Saint-Martin

### Références du dossier

Numéro de dossier : IM80001608

Date de l'enquête initiale : 2009

Date(s) de rédaction : 2009

Cadre de l'étude : inventaire topographique Val-de-Nièvre, mobilier et objets religieux

### Désignation

Parties constituantes non étudiées : beffroi de charpente, parquet, pavement, carrelage de sol, croix de faitage, coq, lambris d'appui, plaque funéraire, plaque commémorative, verrière, autel, pierre d'autel, plate-forme d'autel, bénitier, chaire à prêcher, lutrin, clôture des fonts baptismaux, banc de fidèles, chaise d'église, prie-Dieu, fauteuil de célébrant, tabouret de célébrant, stalle, meuble de sacristie, porte-chape, brancard funéraire, brancard de procession, luminaire d'applique d'église, lustre d'église, chandelier d'autel, croix d'autel, vase d'autel, calice, ciboire, ostensor, encensoir, goupillon, seau à eau bénite, corbeille à quêter, tronc à quêter, cierge pascal, crèche de Noël, bannière de procession, croix de procession, lampion de procession, chemin de croix, ex-voto, lampion votif, couronne de statue, chaise, tabouret, placard, console, poêle de chauffage, radiateur, estrade, éteignoir, vide-poches, vase à fleurs, tapis de sol, groupe sculpté, statue, socle, tableau, estampe, cadre, cloche, harmonium

### Localisation

Aire d'étude et canton :

*Aire d'étude* : Grand Amiénois, *Canton* : Domart-en-Ponthieu

Précisions :

### Historique

Une grande partie du mobilier de l'église de Pernois, la plus riche et la plus intéressante, date du milieu du 18<sup>e</sup> siècle, comme l'attestent la tribune (1733), le confessionnal (1759) et les fonts baptismaux. À cette époque, monseigneur Louis-François Gabriel d'Orléans de La Motte, évêque d'Amiens de 1734 à 1774, seigneur de Pernois et gros décimateur de la paroisse, fait entreprendre d'importants travaux dans le chœur et le transept, qui sont alors parés d'un ensemble décoratif de très grande qualité (lambris, carrelage de sol, autels et retables, clôture), particulièrement homogène et peu répandu dans les petites églises rurales.

L'attribution séduisante de ce décor au célèbre menuisier et sculpteur amiénois François Cressent semble devoir être écartée, car le style pleinement rocaille de l'ensemble incite à le dater plutôt du 3<sup>e</sup> quart du 18<sup>e</sup> siècle, alors que l'artiste disparaît vers 1735. Cependant, par sa qualité, ce décor peut être attribué à un atelier amiénois, probablement parmi les nombreux artisans travaillant pour la cathédrale à la même époque.

Les travaux de restauration du 19<sup>e</sup> siècle s'accompagnent d'un renouvellement partiel du mobilier (autels secondaires, bancs de fidèles, chandeliers de chœur), qui s'enrichit particulièrement durant la seconde moitié du siècle (verrières, statues, tableaux des autels secondaires). Les trois cloches ont été bénites en 1884. Selon Guyencourt (op. cit.), on voyait encore en 1913 dans l'église une console portant les armoiries de Henri Feydeau de Brou, évêque de 1687 à 1706, ainsi que des croix de consécration peintes sur les murs de la nef. Quelques apports des années 1920 et 1930 viennent compenser les dommages, assez relatifs, de la Première Guerre mondiale (verrières, chemin de croix, statues). Une carte postale montre que le chœur et le transept de l'église, à cette époque, présentaient un aspect assez proche de celui d'aujourd'hui. Des bancs de fidèles occupaient une partie de la croisée du transept, tandis que les deux stalles étaient placées symétriquement devant

la clôture de chœur. La niche du retable du maître-autel était occupée par la statue du Sacré-Cœur, aujourd'hui dans la sacristie, et la statue de saint Joseph à l'Enfant, aujourd'hui placée sur une console à la croisée du transept, faisait pendant sur l'autel de saint Martin à la statue de Notre-Dame du Sacré-Cœur, qui orne toujours l'autel de la Vierge.

Auteur(s) de l'oeuvre : Bouasse-Lebel (éditeur), Auguste-Adrien Jouanin (graveur), Lechevin-Waquant (éditeur), Lecul (fondeur de cloches), Georges Tembouret (peintre-verrier), Verrebout (fabricant de statues), Alexis-François Vueghs (facteur d'orgues), Jean Hébert-Stevens (peintre-verrier), André Rinuy (peintre-verrier), Bazin-Latteux Atelier ou école : Hesse

Personne(s) liée(s) à l'histoire de l'oeuvre : Louis-François-Gabriel d'Orléans de La Motte (commanditaire), Dormenval-Breilly (donateur)

## Références documentaires

### Documents figurés

- Pernois (Somme). Intérieur de l'église , carte postale, Fanchon éditeur, 2e quart du 20e siècle (coll. part.).

### Bibliographie

- GUYENCOURT, R. de. Pernois. L'église. In : *La Picardie historique et monumentale*. Tome V : Arrondissement de Doullens, volume n° 2 : canton de Domart-en-Ponthieu. Amiens : Yvert et Tellier /Paris : Auguste Picard, 1913.  
p. 62-64

## Annexe 1

### LISTE DES OBJETS MOBILIERS

#### ÉLÉMENTS D'ARCHITECTURE

- BEFFROI DE CHARPENTE, chêne, 1er quart du 19e siècle (clocher)
- **TRIBUNE ET SON GARDE-CORPS**
- PARQUET, chêne, 19e siècle (nef, parties latérales)
- PAVEMENT, brique, milieu 18e siècle (?) (bras du transept)
- CARRELAGE DE SOL, marbre noir et calcaire, milieu 18e siècle (croisée du transept et chœur)
- CARRELAGE DE SOL, ciment peint, limite 19e siècle 20e siècle (nef, partie centrale)
- CROIX DE FAITAGE, fer forgé, limite 19e siècle 20e siècle (clocher)
- COQ, tôle de fer, limite 19e siècle (clocher, croix de faitage)
- **LAMBRIS DE REVÊTEMENT**
- LAMBRIS D'APPUI, chêne, 1ère moitié 20e siècle (mur nord de la nef, transept, tribune)

#### MONUMENT

- PLAQUE FUNÉRAIRE DE JEAN DE VAUCHELLES, calcaire, 2e quart 18e siècle. Épitaphe (connue par document) : CI GIST M. JEAN DE/VAUCHEL CURE DE/PERNOY QUI A FONDE LA/CONFRIERIE DU ROSAIRE/DECEDE LE 16 DE/DECEMBRE 1732 AGE DE/72 ANS ET CURE DE LA/PAROISSE[...] (nef, mur extérieur nord)
- PLAQUE COMMÉMORATIVE, marbre, 3e quart 20e siècle, portant l'inscription gravée : EN SOUVENIR/DE MONSIEUR L'ABBE/JULIEN LAURAIN/CURE DE PERNOIS/DE 1903 A 1955/SES PAROISSIENS RECONNAISSANTS (nef, mur sud)

#### VERRIÈRES

- VERRIÈRES (4), ensemble des verrières décoratives du chœur et du transept. La verrière du bras sud du transept (baie 4) est signée et datée : MM/BAZIN &/LATTEUX/1875/MESNIL/ST FIRMIN/OISE.
- VERRIÈRES (2), verrières décoratives à motifs géométriques de la nef (baies n° 5 et 6), verre peint, grisaille et réseau de plomb, 2e quart 20e siècle
- **VERRIÈRE A PERSONNAGES : SAINT MARTIN**
- **VERRIÈRE FIGURÉE COMMÉMORATIVE DE LA GUERRE DE 1914-1918**

## MOBILIER RELIGIEUX

### - ENSEMBLE DU MAÎTRE-AUTEL

### - ENSEMBLE DE L'AUTEL SECONDAIRE DE LA VIERGE

### - ENSEMBLE DE L'AUTEL SECONDAIRE SAINT-MARTIN

- ENSEMBLE DE L'AUTEL DE RITE VATICAN II (autel, pierre d'autel et plate-forme d'autel), table d'autel en chêne soutenue par deux pieds massifs fixés sur une plate-forme parquetée 3e quart 20 siècle (croisée du transept)
- PIERRES D'AUTEL (3), calcaire, 19e ou 20e siècle (maître-autel et autels secondaires)
- PLATE-FORMES D'AUTEL (2), chêne, 19e ou 20e siècle, pour les deux autels secondaires (celle de l'autel de saint Martin est déposée dans la sacristie)

### - CONFESSIENNAL

### - FONTS BAPTISMAUX ET LEUR COUVERCLE

- BÉNITIÈRE, en forme de coquille, marbre rouge veiné, milieu 18e siècle (revers de la façade occidentale)
- CHAIRE A PRÊCHER, cuve sans abat-son, bois ciré, milieu 19e siècle (chœur)
- LUTRIN, fer forgé, 2e moitié 20e siècle (croisée du transept)
- CLÔTURE DE CHŒUR (TABLE DE COMMUNION)
- CLÔTURE DES FONTS BAPTISMAUX, chêne, 2e quart 18e siècle (nef, 1ère travée)
- BANCS DE FIDÈLES (40), chêne, 1ère moitié 19e siècle (nef et bras du transept, deux bancs démontés sont déposés dans la sacristie)
- CHAISES D'ÉGLISE (6), chêne et garniture de paille, limite 19e siècle 20e siècle (sacristie)
- PRIE-DIEU (2), chêne et garniture de paille, 1ère moitié 20e siècle (sacristie)
- FAUTEUIL DE CÉLÉBRANT, de style Louis XV, chêne ciré et garniture de velours gaufré, 2e moitié 19e siècle (chœur)
- TABOURETS DE CÉLÉBRANT (2), de style Louis XVI, chêne ciré et garniture de tapisserie (chœur)
- STALLES (2), chêne ciré, 19e siècle (croisée du transept et sacristie)

### - TABOURETS DE CHANTRE

- MEUBLE DE SACRISTIE, à deux corps, bois peint, limite 19e siècle 20e siècle (sacristie)
- PORTE-CHAPE, bois blanc, 1ère moitié 20e siècle (sacristie, placard)
- BRANCARD FUNÉRAIRE, bois peint, 20e siècle (sacristie)
- BRANCARD DE PROCESSION, bois peint, 20e siècle (sacristie)

### - CHANDELIERS DE CHŒUR

- LUMINAIRES D'APPLIQUE D'ÉGLISE (2), laiton, limite 19e siècle 20e siècle (nef, mur nord)
- LUMINAIRES D'APPLIQUE D'ÉGLISE (3), support en fer forgé et abat-jour en verre moulé, 1re moitié 20e siècle (croisée du transept et chœur)
- LUSTRES D'ÉGLISE (2), laiton, 3e quart 19e siècle (bras du transept)

## OBJETS RELIGIEUX

- CHANDELIERS D'AUTEL (6), de style Art nouveau, laiton, 1er quart 20e siècle (maître-autel)
- CHANDELIERS D'AUTEL (2), de style néo-classique, laiton nickelé, limite 19e siècle 20e siècle (sacristie)
- CHANDELIERS D'AUTEL (4), de style néo-gothique, laiton, limite 19e siècle 20e siècle (sacristie, placard)
- CHANDELIERS d'AUTEL (4), de style néo-gothique, laiton et hampe en bois, limite 19e siècle 20e siècle (sacristie, placard)
- CROIX D'AUTEL, de style Art nouveau, laiton, 1er quart 20e siècle (autel Vatican II)
- CROIX D'AUTEL, de style néo-gothique, limite 19e siècle 20e siècle (sacristie)
- VASE D'AUTEL, porcelaine de Limoges, 1re moitié 20e siècle (crédence du maître-autel)
- CALICE, métal blanc et coupe en argent, poinçon garantie et titre argent Paris depuis 1838, 1ère moitié 20e siècle (tabernacle du maître-autel)
- CIBOIRE, laiton, 20e siècle (tabernacle du maître-autel)
- OSTENSOIR, laiton, 1ère moitié 20e siècle (sacristie, placard)
- ENCENSOIR, laiton argenté, 1ère moitié 20e siècle (tabernacle de l'autel de saint Martin)
- GOUPILLON, laiton, 1ère moitié 20e siècle (tabernacle de l'autel de saint Martin)
- SEAU A EAU BÉNITE, laiton, 1ère moitié 20e siècle (tabernacle de l'autel de saint Martin)
- CORBEILLES A QUÊTER (2), osier, 4e quart 20e siècle (chœur)
- TRONC A QUÊTER, bois blanc, 20e siècle (sacristie, placard)
- TRONC A QUÊTER, zinc, 1ère moitié 20e siècle (sacristie, placard)
- CIERGE PASCAL, cire, sans millésime, limite 20e siècle 21e siècle (croisée du transept, chandelier de chœur)
- CRÈCHE, matériaux divers et santons en plâtre peint, 2e moitié 20e siècle (sacristie)
- BANNIÈRES DE PROCESSION (3), hampes de bannières de procession, bois, 1ère moitié 20e siècle (sacristie)
- CROIX DE PROCESSION, métal blanc et éléments rapportés en laiton, 1ère moitié 20e siècle (chœur)
- CROIX DE PROCESSION, laiton, 20e siècle (sacristie)

- LAMPIONS DE PROCESSION (20), papier, 3e quart 20e siècle (sacristie, placard)
- CHEMIN DE CROIX, plâtre, la première station portant l'inscription : DON DE MR DORMENVAL-BREILLY-1935 (nef et transept)
- CHEMIN DE CROIX, huile sur toile et cadre de bois peint, 2e moitié du 19e siècle (comble de la tribune)
- **CROIX (CHRIST EN CROIX)**
- EX-VOTO, marbre blanc, gravé de l'inscription : MERCI/A MARIE ET/A STE THERESE/POUR GUERISON OBTENUE/31 MARS 1935-Z.J.D. (nef, mur nord)
- EX VOTO, marbre blanc, gravé de l'inscription : O MERCI/MA BONNE MERE/VOUS M'AVEZ EXAUCÉE/Y.A.L. 1932-1938 (nef, mur nord)
- LAMPIONS VOTIFS (18), plastique rouge, début 21e siècle (autel de la Vierge)
- COURONNE DE STATUES (2), laiton et verre peint, 20e siècle (sacristie, placard et dans une des châsses)
- **BUSTES-RELIQUAIRES (2) DE SAINT IGNACE DE LOYOLA ET DE SAINT FRANCOIS XAVIER**
- **CHÂSSES (2)**

## MOBILIER DOMESTIQUE

- CHAISES (30), type chaise d'écolier, métal peint et bois vernis, 4e quart 20e siècle (nef)
- TABOURET, bois peint, 20e siècle (confessionnal)
- PLACARD, bois blanc peint, limite 19e siècle 20e siècle (sacristie)
- CONSOLES (2), bois doré, 18e ou 19e siècle (chœur, supports des statues de saint Pierre et saint Paul)
- CONSOLE, bois ciré, limite 19e siècle 20e siècle (nef, support du groupe sculpté de la charité de saint Martin)
- CONSOLES (2), bois ciré, 4e quart 19e siècle (bras du transept, supports des statues de saint Jean-Marie Vianney et de saint Paul)
- CONSOLES (4), plâtre, 2e quart 20e siècle (nef, supports des statues en plâtre)
- POÊLE DE CHAUFFAGE, poêle à gaz, 3e quart 20e siècle (nef)
- RADIATEUR, radiateur mobile à gaz, 4e quart 20e siècle (sacristie)
- ESTRADE, bois couvert d'un tapis industriel synthétique, 4e quart 20e siècle (sacristie)

## OBJETS CIVILS DOMESTIQUES ET GARNITURE ARCHITECTURALE

- ÉTEIGNOIR, hampe en bois et instrument en laiton, 20e siècle (sacristie)
- VIDE-POCHES, terre vernissée, 4e quart 20e siècle (autel de la Vierge)
- VASE A FLEURS, porcelaine blanche, 4e quart 20e siècle (autel de la Vierge)
- VASE A FLEURS, faïence vernissée, 4e quart 20e siècle (maître-autel)
- VASES A FLEURS (3), modèles différents de type soliflore, verre moulé, 2e moitié 20e siècle (sacristie)
- TAPIS DE SOL, textile synthétique, 4e quart 20e siècle (degré du maître-autel et plate-forme de l'autel Vatican II)

## SCULPTURE

- **GROUPE SCULPTE : CHARITÉ DE SAINT MARTIN**
- GROUPE SCULPTE, STATUES (5) ET LEUR CONSOLE : ÉDUCATION DE LA VIERGE, SAINT ANTOINE, SAINT JOSEPH A L'ENFANT, SAINT NICOLAS, SAINT ROCH, SAINTE CATHERINE, plâtre polychrome, 4e quart 19e siècle (croisée du transept et chœur). Le socle de la statue de saint Roch porte la signature : HESSE SC AMIENS. Les consoles sont en forme d'anges tenant un écu et portent pour certaines une dédicace et une date : RECONNAISSANCE/STE/ANNE/1886 ; RECONNAISSANCE/1887/ST/NICOLAS ; ST ROCH/PRIEZ POUR NOUS ; RECONNAISSANCE/1888/STE/CATHERINE.
- GROUPE SCULPTE ET STATUE : SAINT GEORGES TERRASSANT LE DRAGON, SAINTE JEANNE D'ARC, plâtre, 2e quart 20e siècle (nef, mur sud)
- **STATUES (2) : ANGES ADORATEURS**
- STATUES (2) : SAINT PIERRE, SAINT PAUL, plâtre polychrome, 4e quart 19e siècle (chœur)
- STATUES (2) : VIERGE DE LOURDES, SAINTE THÉRÈSE DE L'ENFANT JÉSUS, plâtre polychrome, 2e quart 20e siècle (nef)
- **STATUE : VIERGE A L'ENFANT**
- **STATUE : NOTRE-DAME DU SACRE-CŒUR**
- STATUE : IMMACULÉE CONCEPTION, plâtre polychrome, 19e siècle (tribune)
- STATUE : VIERGE DE PITIÉ, plâtre, d'après la *Piéta* de Michel-Ange (Rome, basilique Saint-Pierre du Vatican), 4e quart 19e siècle, signée : VERREBOUT PARIS (maître-autel)
- STATUE : SAINT JEAN-MARIE VIANNEY, plâtre polychrome, 4e quart 19e siècle (bras nord du transept)
- STATUE : SAINT PAUL, plâtre, 4e quart 19e siècle (bras sud du transept)
- STATUE : SACRE-CŒUR, plâtre, limite 19e siècle 20e siècle (sacristie, placard)

- SOCLE, bois peint, 19e siècle, portant les initiales sculptées : J M (tribune, support de la statue de l'Immaculée Conception)

## PEINTURE ET ARTS GRAPHIQUES

- TABLEAUX (2) ET LEUR CADRE : CHŒUR IMMACULÉ DE MARIE, SACRE-CŒUR, huile sur toile et cadre de bois et plâtre peint, 2e moitié 19e siècle (tribune)

- ESTAMPES (2) ET LEUR CADRE : CHRIST EN CROIX AVEC LA VIERGE, SAINT JEAN ET LA MADELEINE, chromolithographie dans un cadre de bois peint et doré, 2e moitié 19e siècle (confessionnal, loges de pénitents)

- ESTAMPE ET SON CADRE : JÉSUS-CHRIST RÉDEMPTEUR DU MONDE, lithographie d'Auguste-Adrien Jouanin dans un cadre de bois et plâtre peint, 2e moitié 19e siècle, d'après le tableau de Antoon Van Dyck *Le Christ en croix, la Vierge saint Jean et la Madeleine* (Paris, musée du Louvre, INV 1766), longtemps attribué à Rubens comme l'indique la lettre. Celle-ci indique également le nom : LECHEVIN-WAQUANT AMIENS, qui est probablement l'éditeur ou le libraire (sacristie, placard)

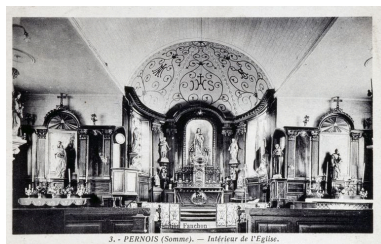
- ESTAMPE ET SON CADRE : NOTRE-DAME DU PERPÉTUEL SECOURS, chromolithographie par Bouasse-Lebel dans un cadre de bois et plâtre doré, 4e quart 19e siècle (bras nord du transept)

## INSTRUMENTS DE MUSIQUE

- CLOCHES (3) (vues partiellement) : Dorothee-Gabrielle, Juliette et Marthe, bronze, signées Lecul, fondeur à Amiens, et bénites le 20 novembre 1884 en présence de l'abbé X, curé-doyen de Domart-en-Ponthieu, et de M. Brasseur-Delhomel, maire (clocher)

- HARMONIUM, chêne, 2e moitié 19e siècle, signé : A. VULS/PARIS/AMIENS (croisée du transept)

## Illustrations



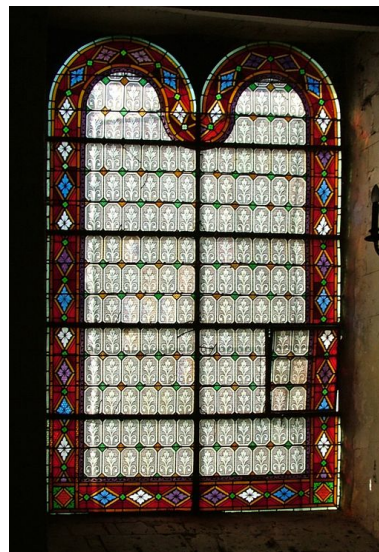
Vue intérieure : transept et chœur, 2e quart du 20e siècle.

Phot. Monnehay-Vulliet Marie-Laure  
IVR22\_20108000057XA



Vue du transept et du chœur.

Phot. Frédéric Fournis  
IVR22\_20098005341NUCA



Verrière décorative du bras sud transept (baie 4), signée et datée : MM/BAZIN & /LATTEUX/1875/ MESNIL/ST FIRMIN/OISE.

Phot. Frédéric Fournis  
IVR22\_20098005332NUCA



Verrière décorative à motifs géométriques de la nef (baie 6), 2e quart du 20e siècle.  
Phot. Frédéric Fournis  
IVR22\_20098005333NUCA



Vue partielle des bancs de fidèles, rangée nord, 1ère moitié du 19e siècle.  
Phot. Frédéric Fournis  
IVR22\_20098005334NUCA



Fauteuil de célébrant de style Louis XV, 2e moitié du 19e siècle.  
Phot. Frédéric Fournis  
IVR22\_20098005335NUCA



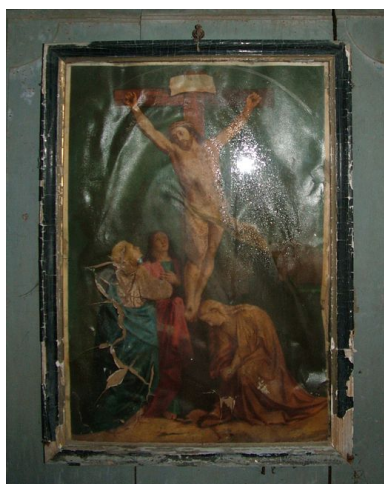
Chemin de croix : station 1.  
Inscription : DON DE MR DORMENVAL-BREILLY - 1935.  
Phot. Frédéric Fournis  
IVR22\_20098005339NUCA



Statue : Saint Roch et sa console, 4e quart du 19e siècle, signée : HESSE SC AMIENS.  
Phot. Frédéric Fournis  
IVR22\_20098005337NUCA



Statue : Vierge de Pitié, d'après la Pietà de Michel-Ange, 4e quart du 19e siècle, signée : VERREBOUT PARIS.  
Phot. Frédéric Fournis  
IVR22\_20098005336NUCA



Estampe : Christ en croix  
avec la Vierge, saint Jean et la  
Madeleine, 2e moitié du 19e siècle.  
Phot. Frédéric Fournis  
IVR22\_20098005338NUCA

## Dossiers liés

### Objet(s) contenu(s) dans l'édifice :

Bustes-reliquaires en pendant de saint Ignace de Loyola et de saint François Xavier (IM80001629) Hauts-de-France, Somme, Pernois, Église paroissiale Saint-Martin, rue de l' Église

Clôture de chœur (table de communion) (IM80001622) Hauts-de-France, Somme, Pernois, Église paroissiale Saint-Martin, rue de l' Église

Confessionnal (IM80001624) Hauts-de-France, Somme, Pernois, Eglise paroissiale Saint-Martin, rue de l' Eglise

Croix : Christ en croix (IM80001628) Hauts-de-France, Somme, Pernois, Église paroissiale Saint-Martin, rue de l' Église

Ensemble de la tribune (IM80001615) Hauts-de-France, Somme, Pernois, Église paroissiale Saint-Martin, rue de l' Église

Ensemble des deux autels secondaires de la Vierge et de saint Martin (autels tombeau, gradin d'autel, retable, tabernacle) (IM80001621) Hauts-de-France, Somme, Pernois, Eglise paroissiale Saint-Martin, rue de l' Eglise

Ensemble du maître-autel (autel tombeau, gradin d'autel, retable, tabernacle, crédences), de style rocaille (IM80001618) Hauts-de-France, Somme, Pernois, Eglise paroissiale Saint-Martin, rue de l' Eglise

Fonts baptismaux et leur couvercle (IM80001625) Hauts-de-France, Somme, Pernois, Eglise paroissiale Saint-Martin, rue de l' Eglise

Groupe sculpté : la Charité de saint Martin (IM80001630) Hauts-de-France, Somme, Pernois, Église paroissiale Saint-Martin, rue de l' Église

Lambris de revêtement du chœur et du transept (IM80001617) Hauts-de-France, Somme, Pernois, Eglise paroissiale Saint-Martin, rue de l' Eglise

Paire de chandeliers de chœur (IM80001627) Hauts-de-France, Somme, Pernois, Église paroissiale Saint-Martin, rue de l' Église

Paire de châsses, de style troubadour (IM80001635) Hauts-de-France, Somme, Pernois, Église paroissiale Saint-Martin, rue de l' Église

Statue (demi-nature) : Vierge à l'Enfant (IM80001632) Hauts-de-France, Somme, Pernois, Église paroissiale Saint-Martin, rue de l' Église

Statue (petite nature) : Notre-Dame du Sacré-Cœur (IM80001633) Hauts-de-France, Somme, Pernois, Église paroissiale Saint-Martin, rue de l' Église

Statuettes en pendant : Anges adorateurs (IM80001631) Hauts-de-France, Somme, Pernois, Eglise paroissiale Saint-Martin, rue de l' Eglise

Tableaux en pendant des autels secondaires : le Cœur immaculé de Marie, l'Apothéose de saint Martin (IM80001636) Hauts-de-France, Somme, Pernois, Église paroissiale Saint-Martin, rue de l' Église

Tabourets de chœur (IM80001626) Hauts-de-France, Somme, Pernois, Église paroissiale Saint-Martin, rue de l' Église

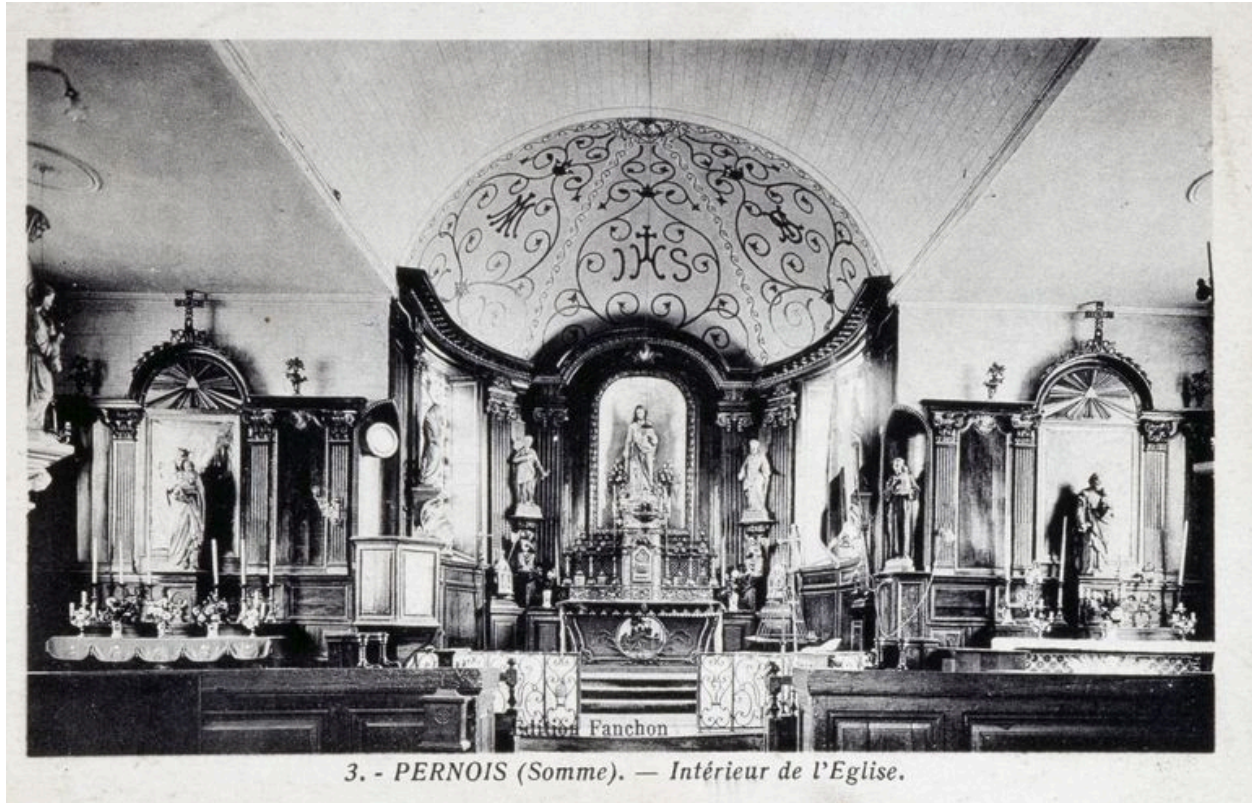
Verrière à personnages : Saint Martin (baie 8) (IM80001634) Hauts-de-France, Somme, Pernois, Église paroissiale Saint-Martin, rue de l' Église

Verrière figurée commémorative de la guerre de 1914-1918 (baie 7) (IM80001623) Hauts-de-France, Somme, Pernois, Église paroissiale Saint-Martin, rue de l' Eglise  
Église paroissiale Saint-Martin et ancien cimetière de Pernois (IA80009691) Hauts-de-France, Somme, Pernois, rue de l' Église

Auteur(s) du dossier : Frédéric Fournis

Copyright(s) : (c) Région Hauts-de-France - Inventaire général





Vue intérieure : transept et chœur, 2e quart du 20e siècle.

Référence du document reproduit :

- **Pernois (Somme). Intérieur de l'église** , carte postale, Fanchon éditeur, 2e quart du 20e siècle (coll. part.).

IVR22\_20108000057XA

Auteur de l'illustration : Monnehay-Vulliet Marie-Laure

(c) Région Hauts-de-France - Inventaire général

reproduction soumise à autorisation du titulaire des droits d'exploitation



Vue du transept et du chœur.

IVR22\_20098005341NUCA

Auteur de l'illustration : Frédéric Fournis

(c) Région Hauts-de-France - Inventaire général

reproduction soumise à autorisation du titulaire des droits d'exploitation



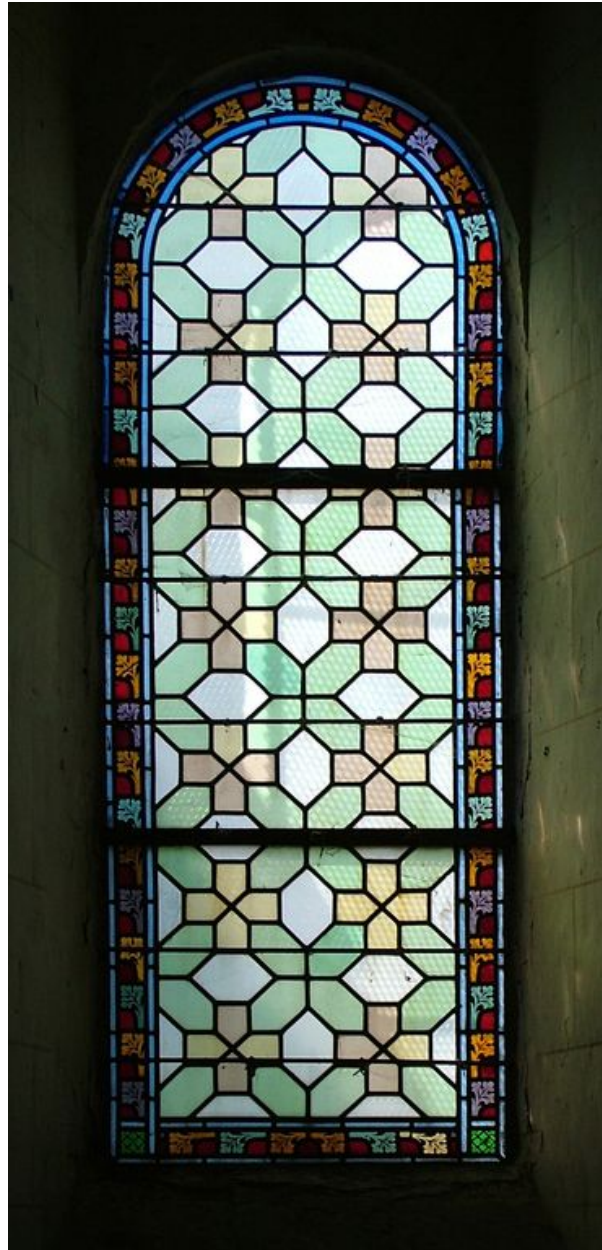
Verrière décorative du bras sud transept (baie 4), signée et datée : MM/BAZIN &LATTEUX/1875/MESNIL/ST FIRMIN/OISE.

IVR22\_20098005332NUCA

Auteur de l'illustration : Frédéric Fournis

(c) Région Hauts-de-France - Inventaire général

reproduction soumise à autorisation du titulaire des droits d'exploitation



Verrière décorative à motifs géométriques de la nef (baie 6), 2e quart du 20e siècle.

IVR22\_20098005333NUCA

Auteur de l'illustration : Frédéric Fournis

(c) Région Hauts-de-France - Inventaire général

reproduction soumise à autorisation du titulaire des droits d'exploitation



Vue partielle des bancs de fidèles, rangée nord, 1ère moitié du 19e siècle.

IVR22\_20098005334NUCA

Auteur de l'illustration : Frédéric Fournis

(c) Région Hauts-de-France - Inventaire général

reproduction soumise à autorisation du titulaire des droits d'exploitation



Fauteuil de célébrant de style Louis XV, 2e moitié du 19e siècle.

IVR22\_20098005335NUCA

Auteur de l'illustration : Frédéric Fournis

(c) Région Hauts-de-France - Inventaire général

reproduction soumise à autorisation du titulaire des droits d'exploitation



Chemin de croix : station 1. Inscription : DON DE MR DORMENVAL-BREILLY - 1935.

IVR22\_20098005339NUCA

Auteur de l'illustration : Frédéric Fournis

(c) Région Hauts-de-France - Inventaire général

reproduction soumise à autorisation du titulaire des droits d'exploitation



Statue : Saint Roch et sa console, 4e quart du 19e siècle, signée : HESSE SC AMIENS.

IVR22\_20098005337NUCA

Auteur de l'illustration : Frédéric Fournis

(c) Région Hauts-de-France - Inventaire général

reproduction soumise à autorisation du titulaire des droits d'exploitation





Statue : Vierge de Pitié, d'après la Pietà de Michel-Ange, 4e quart du 19e siècle, signée : VERREBOUT PARIS.

IVR22\_20098005336NUCA

Auteur de l'illustration : Frédéric Fournis

(c) Région Hauts-de-France - Inventaire général

reproduction soumise à autorisation du titulaire des droits d'exploitation



Estampe : Christ en croix avec la Vierge, saint Jean et la Madeleine, 2e moitié du 19e siècle.

IVR22\_20098005338NUCA

Auteur de l'illustration : Frédéric Fournis

(c) Région Hauts-de-France - Inventaire général

reproduction soumise à autorisation du titulaire des droits d'exploitation