

Hauts-de-France, Somme
Pont-Remy
5 rue Jean-Macé

Ancienne école primaire de garçons, actuel groupe scolaire Robert-Mallet

Références du dossier

Numéro de dossier : IA80010223
Date de l'enquête initiale : 2012
Date(s) de rédaction : 2012
Cadre de l'étude : opération ponctuelle Val-de-Nièvre
Degré d'étude : étudié

Désignation

Dénomination : école primaire
Genre du destinataire : de garçons
Appellation : Robert-Mallet
Destinations successives : groupe scolaire

Compléments de localisation

Milieu d'implantation : en village
Références cadastrales : 2012, AK, 253

Historique

Après la Première Guerre mondiale, la commune de Pont-Remy connaît un nouvel accroissement de population lié à l'attractivité des établissements Saint Frères. En 1922, en prévision de la construction de nouvelles écoles, la commune fait l'acquisition d'une parcelle de terrain de 36 ares (section E, n°47) aux consorts Bouillard et un premier projet de construction d'un nouvel ensemble scolaire est présenté au Conseil municipal le 28 septembre 1925.

Marcel Dingeon, architecte de l'arrondissement d'Abbeville, présente un projet comprenant trois classes, un préau, un logement pour le directeur d'école et un autre pour son adjoint. Le projet n'est cependant approuvé que le 19 juillet 1930, après plusieurs modifications. Après l'attribution des travaux à l'entreprise de maçonnerie Bolzée et Cie de Pont-Remy, les travaux sont entamés en août 1931. Ils sont pratiquement achevés en juin 1932. Le procès verbal de réception définitive des travaux n'est cependant signé que le 29 septembre 1933.

En 2012, l'ensemble a été complété par une aile en retour à droite, afin d'accueillir deux classes complémentaires. Les travaux ont été confiés à l'architecte Pierre Retureau, du cabinet abbevillois Retureau-Leblond.

Période(s) principale(s) : 2e quart 20e siècle, 1er quart 21e siècle

Dates : 1933 (daté par source)

Auteur(s) de l'oeuvre : Marcel Dingeon (architecte d'arrondissement, attribution par source), Pierre Retureau (architecte, attribution par source)

Description

La nouvelle école de garçons qui forme aujourd'hui le groupe scolaire Robert Mallet suit une implantation en U, dans laquelle deux bâtiments destinés aux écoles et un préau sont ordonnés autour de la cour de récréation. Le bâtiment primitif, situé en fond de cour, face à l'entrée est en rez-de-chaussée, construit en brique et couvert d'un toit à longs pans en ardoise. Il présente une façade largement éclairée de neuf travées, dont deux sont occupées par les entrées dans les classes. Il est accompagné d'un préau qui forme une aile en retour à gauche. Le côté droit est occupé par un second bâtiment qui forme

également une aile en retour et abrite deux classes. Bien que plus récent, il reste très homogène par rapport au bâtiment initial avec lequel il s'accorde par son volume et ses matériaux. Son pignon découvert est éclairé par quatre baies verticales.

Eléments descriptifs

Matériau(x) du gros-oeuvre, mise en oeuvre et revêtement : brique

Matériau(x) de couverture : ardoise

Couvrements :

Élévations extérieures : élévation à travées

Type(s) de couverture : toit à longs pans, pignon couvert ; pignon découvert

Statut, intérêt et protection

Statut de la propriété : propriété de la commune

Références documentaires

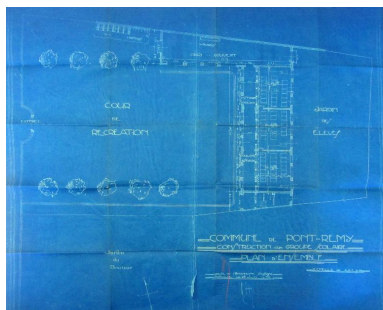
Documents d'archive

- AD Somme. Série O ; 99 O 3079. **Pont-Remy, travaux communaux, 1870-1939.**

Documents figurés

- **Plan d'ensemble**, tirage au bleu, éch : 1/100e., par Marcel Dingeon, architecte, 28 juin 1930 (AD Somme ; 99 O 3079).
- **Élévation de la façade principale sur cour et coupe transversale**, tirage au bleu, éch : 1/100e., par Marcel Dingeon, architecte, 28 juin 1930 (AD Somme ; 99 O 3779).

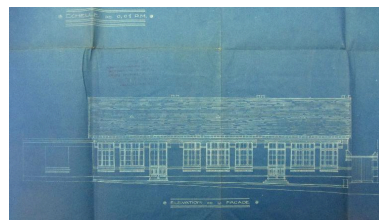
Illustrations



Plan de l'école, Marcel Dingeon (architecte), 1930 (AD Somme ; 99 O 3079).
Phot. Fournier Bertrand (reproduction)
IVR22_20138016026NUC2A



Elevation de la façade et coupe transversale du groupe scolaire, Marcel Dingeon (architecte), 28 juin 1930 (AD Somme ; 99 O 3079).
Phot. Fournier Bertrand (reproduction)
IVR22_20138016024NUC2A



Détail de l'élévation sur cour de l'école, Marcel Dingeon, 1930 (AD Somme ; 99 O 3079).
Phot. Fournier Bertrand (reproduction)
IVR22_20138016025NUC2A



Vue d'ensemble sur rue.
Phot. Thierry Lefébure
IVR22_20138000434NUC2AQ



Vue d'ensemble de trois-quarts.
Phot. Thierry Lefébure
IVR22_20138000435NUC2A

Dossiers liés

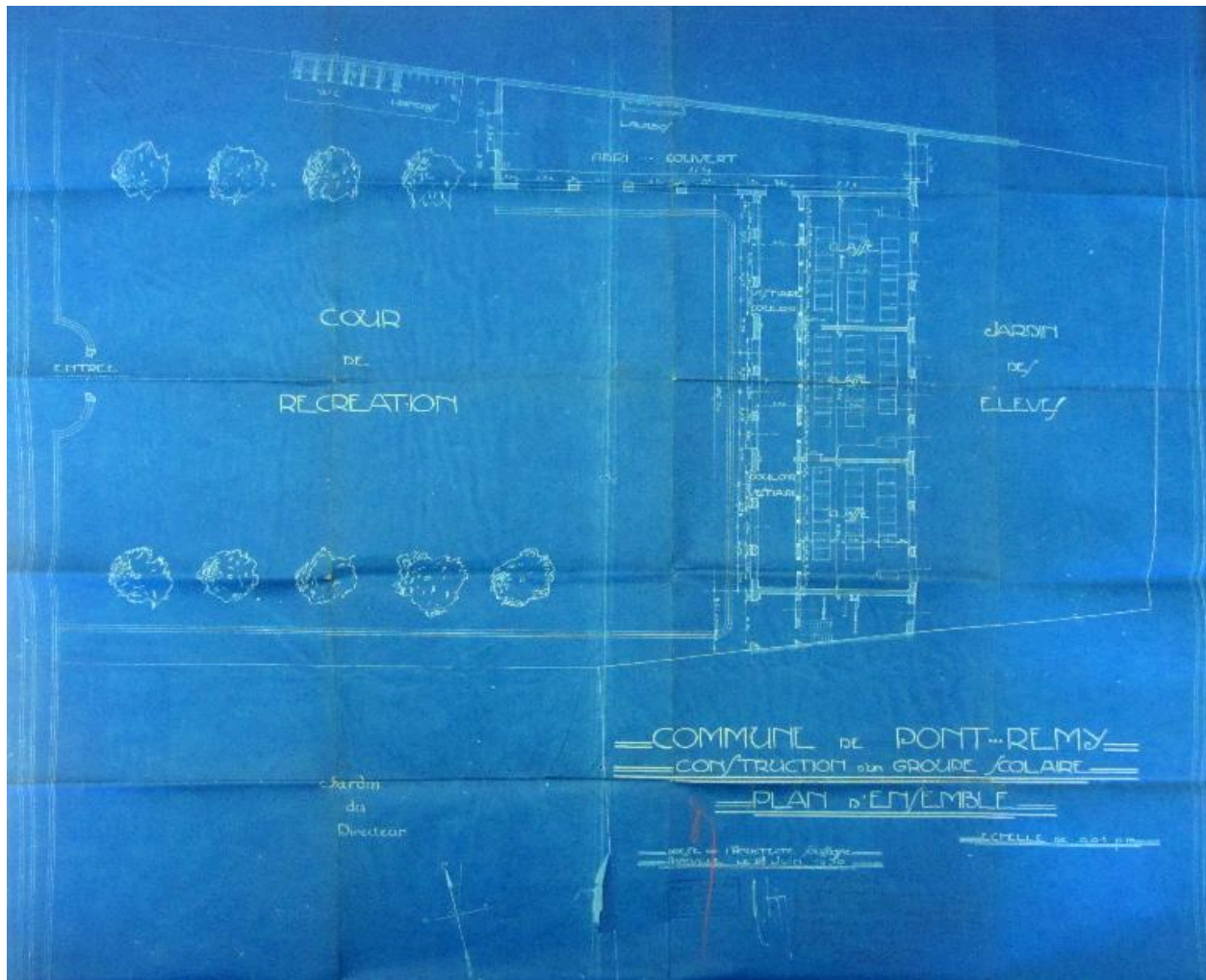
Oeuvre(s) contenue(s) :

Oeuvre(s) en rapport :

Le village de Pont-Remy (IA80009621) Hauts-de-France, Somme, Pont-Remy

Auteur(s) du dossier : Bertrand Fournier

Copyright(s) : (c) Région Hauts-de-France - Inventaire général



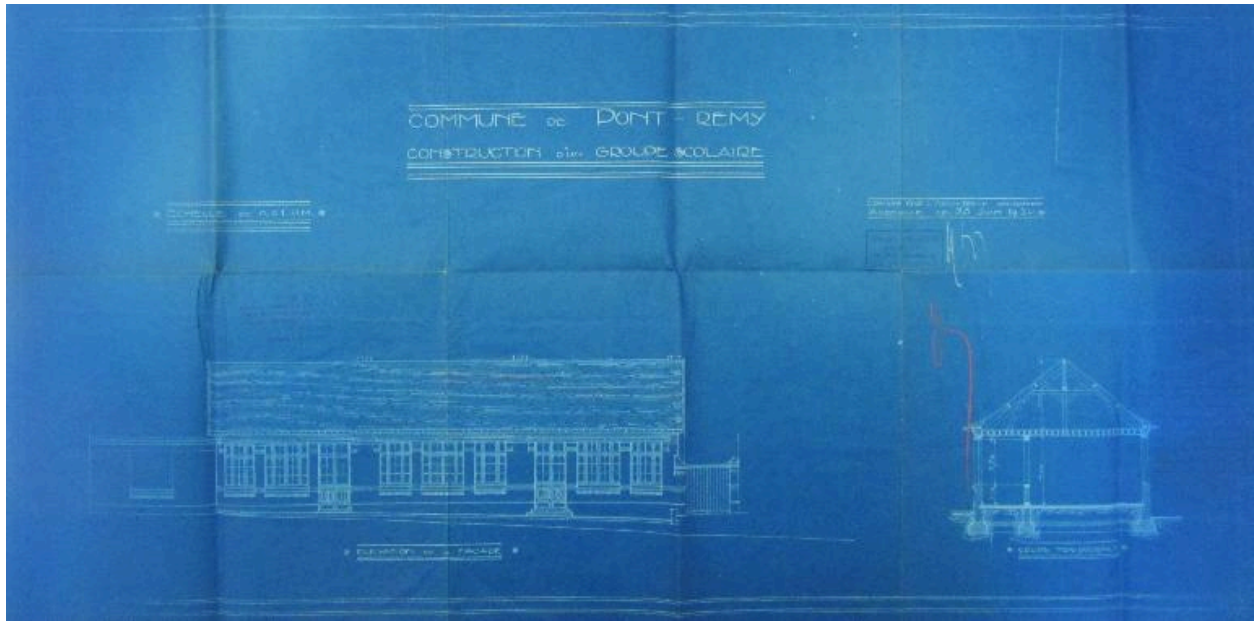
Plan de l'école, Marcel Digeon (architecte), 1930 (AD Somme ; 99 O 3079).

IVR22_20138016026NUC2A

Auteur de l'illustration : Fournier Bertrand (reproduction)

(c) Région Hauts-de-France - Inventaire général

reproduction soumise à autorisation du titulaire des droits d'exploitation

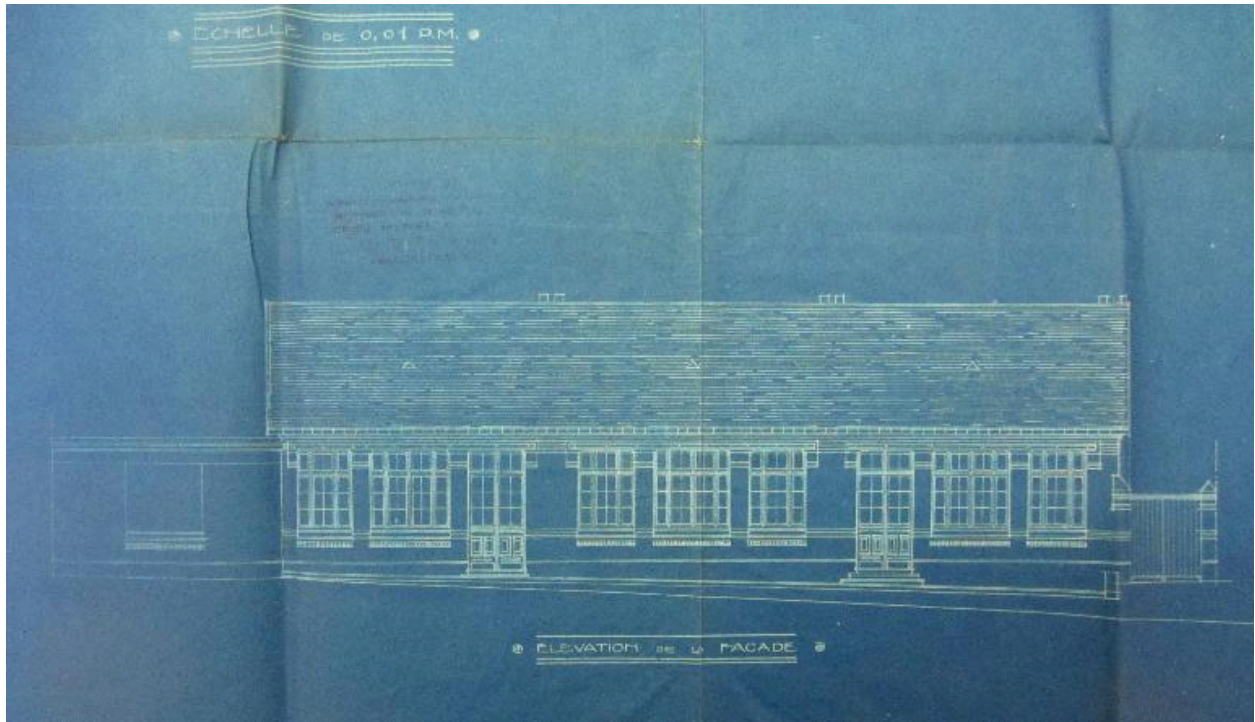


Elevation de la façade et coupe transversale du groupe scolaire, Marcel Dingenon (architecte), 28 juin 1930 (AD Somme ; 99 O 3079).

IVR22_20138016024NUC2A

Auteur de l'illustration : Fournier Bertrand (reproduction)

(c) Région Hauts-de-France - Inventaire général ; (c) Département de la Somme
reproduction soumise à autorisation du titulaire des droits d'exploitation



Détail de l'élévation sur cour de l'école, Marcel Dinguon, 1930 (AD Somme ; 99 O 3079).

IVR22_20138016025NUC2A

Auteur de l'illustration : Fournier Bertrand (reproduction)

(c) Région Hauts-de-France - Inventaire général

reproduction soumise à autorisation du titulaire des droits d'exploitation



Vue d'ensemble sur rue.

IVR22_20138000434NUC2AQ

Auteur de l'illustration : Thierry Lefébure

(c) Région Hauts-de-France - Inventaire général

reproduction soumise à autorisation du titulaire des droits d'exploitation



Vue d'ensemble de trois-quarts.

IVR22_20138000435NUC2A

Auteur de l'illustration : Thierry Lefébure

(c) Région Hauts-de-France - Inventaire général

reproduction soumise à autorisation du titulaire des droits d'exploitation