

Hauts-de-France, Nord
Condé-sur-l'Escaut
Condé-sur-l'Escaut centre
30-32 place Pierre-Delcourt

Maison, puis poste, actuellement établissement administratif communal

Références du dossier

Numéro de dossier : IA59002791
Date de l'enquête initiale : 2007
Date(s) de rédaction : 2007
Cadre de l'étude : inventaire topographique Condé-sur-l'Escaut
Degré d'étude : étudié

Désignation

Dénomination : maison, poste
Destinations successives : établissement administratif communal
Parties constituantes non étudiées : logement

Compléments de localisation

Milieu d'implantation : en ville
Références cadastrales : 1875, D2, 550 ; 2010, AR, 211

Historique

L'aménagement de l'Hôtel des Postes de Condé est confié à l'architecte valenciennois Henri Armbruster (1868-1959). L'édifice dont il s'agit est une "maison autrefois à usage de commerce, comprenant magasin et plusieurs pièces au rez-de-chaussée, deux étages, grenier, petite cour, petite aile à gauche dans la cour et petites dépendances à droite" (AD Nord, O 151, 291) apparemment datable, par analogie avec les maisons du rang nord-ouest de la place, du milieu du XIX^e siècle. Le vendeur, René Simon Descamps, boulanger-pâtissier, le tenait de son père, Fernand Augustin Descamps (mort en 1915), imprimeur, qui en avait hérité en 1899 de ses parents, lesquels en avaient fait l'acquisition en 1876. Le procès-verbal d'estimation, accompagné de plans de niveaux, est dressé par Armbruster le 24 février 1932 ; les plans d'aménagement sont datés du 12 septembre 1932. L'acte de vente est signé le 3 décembre. Les plans, devis et cahier des charges définitifs sont rendus par l'architecte le 21 janvier 1933. L'adjudication des travaux a lieu le 6 mai 1933 ; l'entrepreneur Joseph Murez, de Condé, obtient les lots de maçonnerie, carrelage, marbrerie, charpente, couverture, menuiserie. La réception des travaux se déroule le 27 octobre 1934 (AD Nord, O 151, 321). L'aménagement du bâtiment a consisté en une reprise du décor de façade (l'organisation de la façade n'est pas modifiée), en un nouveau cloisonnement des niveaux (accueil du public au rez-de-chaussée, logement du receveur dans les étages). Dans les années 1980-90, le déménagement de la poste vers un bâtiment neuf rue Notre-Dame a entraîné l'affectation de l'édifice aux services communaux.

Période(s) principale(s) : milieu 19^e siècle, 2^e quart 20^e siècle

Dates : 1932 (daté par source)

Auteur(s) de l'oeuvre : Henri Armbruster (architecte, attribution par source), Joseph Murez (entrepreneur, attribution par source)

Description

L'élévation de l'édifice se développe sur un sous-sol, un rez-de-chaussée, deux étages carrés, un étage de comble éclairé par deux lucarnes en menuiserie à fronton-pignon. Le toit à longs pans est couvert d'ardoises. La façade est revêtue d'un enduit

de ciment simulant un appareil de pierre. La modénature, de caractère éclectique, est fortement affirmée (encadrement des baies, fausses chaînes d'angles, corniche). Les travées sont affirmées, mais les trumeaux sont de largeur différente.

Éléments descriptifs

Matériau(x) du gros-oeuvre, mise en oeuvre et revêtement : brique ; enduit d'imitation

Matériau(x) de couverture : ardoise

Étage(s) ou vaisseau(x) : sous-sol, 2 étages carrés, étage de comble

Élévations extérieures : élévation à travées

Type(s) de couverture : toit à longs pans

Escaliers : escalier dans-oeuvre : escalier tournant à retours avec jour

Décor

Techniques : maçonnerie

Représentations : ornement architectural

Précision sur les représentations :

Ornementation architecturale, en ciment moulé : frise de corniche, entablements surmontant les baies du 1er étage, jardinières semi circulaires, décor des baies du 2d étage.

Statut, intérêt et protection

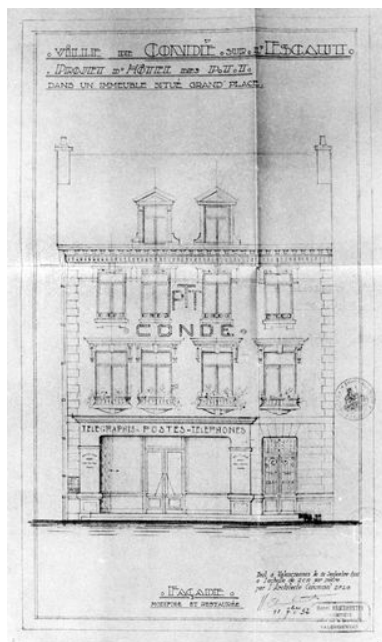
Statut de la propriété : propriété de la commune

Références documentaires

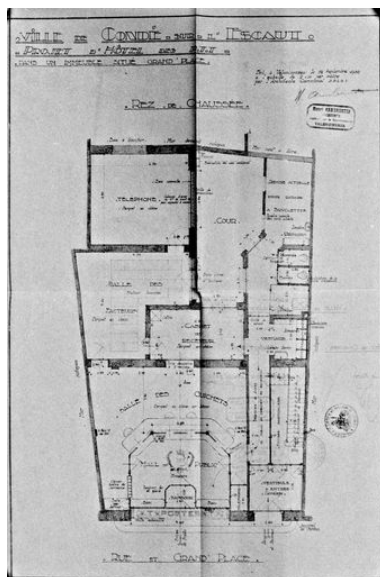
Documents d'archive

- AD Nord. Série O ; O 151 (Condé-sur-l'Escaut) : 291. **Comptabilité. Suppléments. Hôtel des postes. Acquisition d'un immeuble appartenant à M. René Descamps en vue de la construction. Avec Plans (1932).**
Plans de niveaux par l'architecte H. Armbruster, en date du 24 février 1932.
AD Nord
- AD Nord. Série O ; O 151 (Condé-sur-l'Escaut) : 321. **Travaux. Postes. Hôtel des postes, aménagement, plans, P.V. de réception (1933-1936).**
Plans du projet par l'architecte H. Armbruster, en date du 12 septembre 1932 : élévation, coupe, niveaux.
AD Nord

Illustrations



Projet d'aménagement d'un hôtel des PTT dans une maison : élévation, 1932 (AD Nord).
Phot. Henri Armbruster, Repro. Thierry Petitberghien
IVR31_20025901534X



Projet d'aménagement d'un hôtel des PTT dans une maison : plan du rez-de-chaussée, 1932 (AD Nord).
Phot. Henri Armbruster, Repro. Thierry Petitberghien
IVR31_20025901516X



Vue générale (état en 2001).
Phot. Pierre Thibaut
IVR31_20015900526X

Dossiers liés

Dossiers de synthèse :

Les maisons, hôtels et immeubles de Condé-sur-l'Escaut centre (IA59002768) Nord-Pas-de-Calais, Nord, Condé-sur-l'Escaut, Condé-sur-l'Escaut centre

Oeuvre(s) contenue(s) :

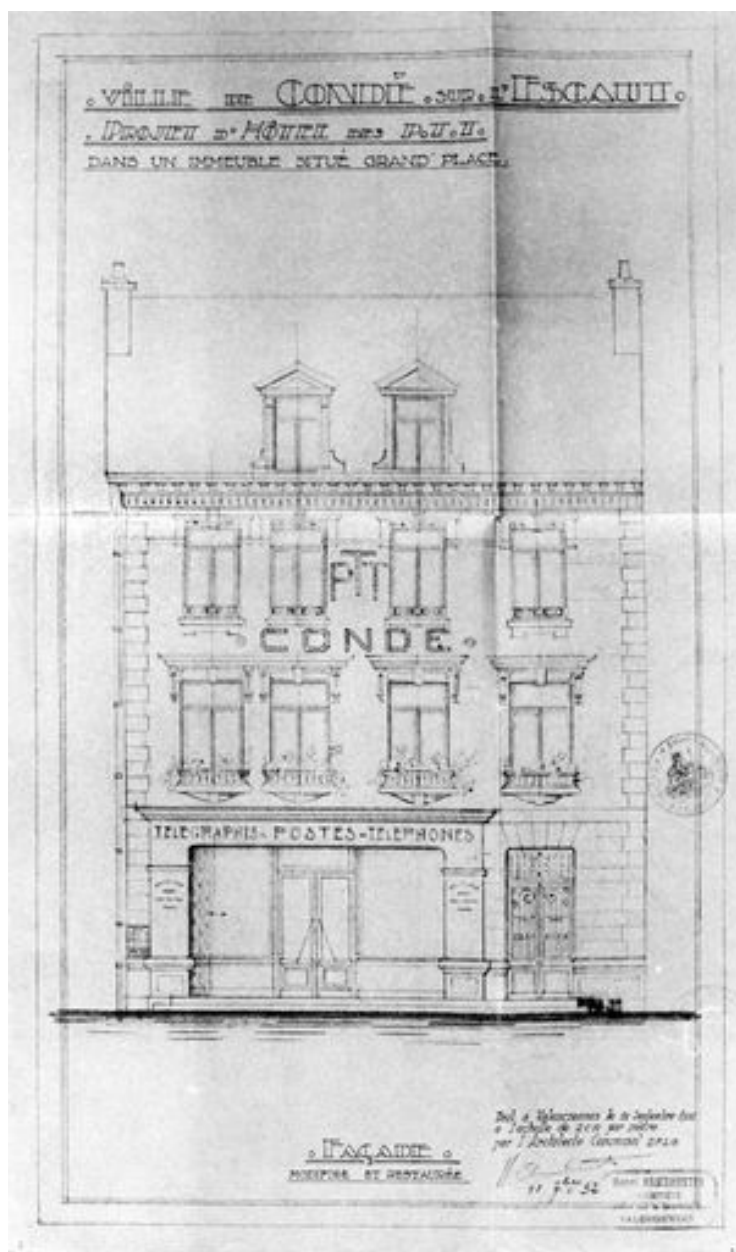
Oeuvre(s) en rapport :

Place d'Armes, actuellement place Pierre-Delcourt (IA59002795) Nord-Pas-de-Calais, Nord, Condé-sur-l'Escaut, Condé-sur-l'Escaut centre, place Pierre-Delcourt

Maison (IA59002794) Nord-Pas-de-Calais, Nord, Condé-sur-l'Escaut, Condé-sur-l'Escaut centre, 25 place Pierre-Delcourt

Auteur(s) du dossier : Anita Oger-Leurent

Copyright(s) : (c) Région Hauts-de-France - Inventaire général



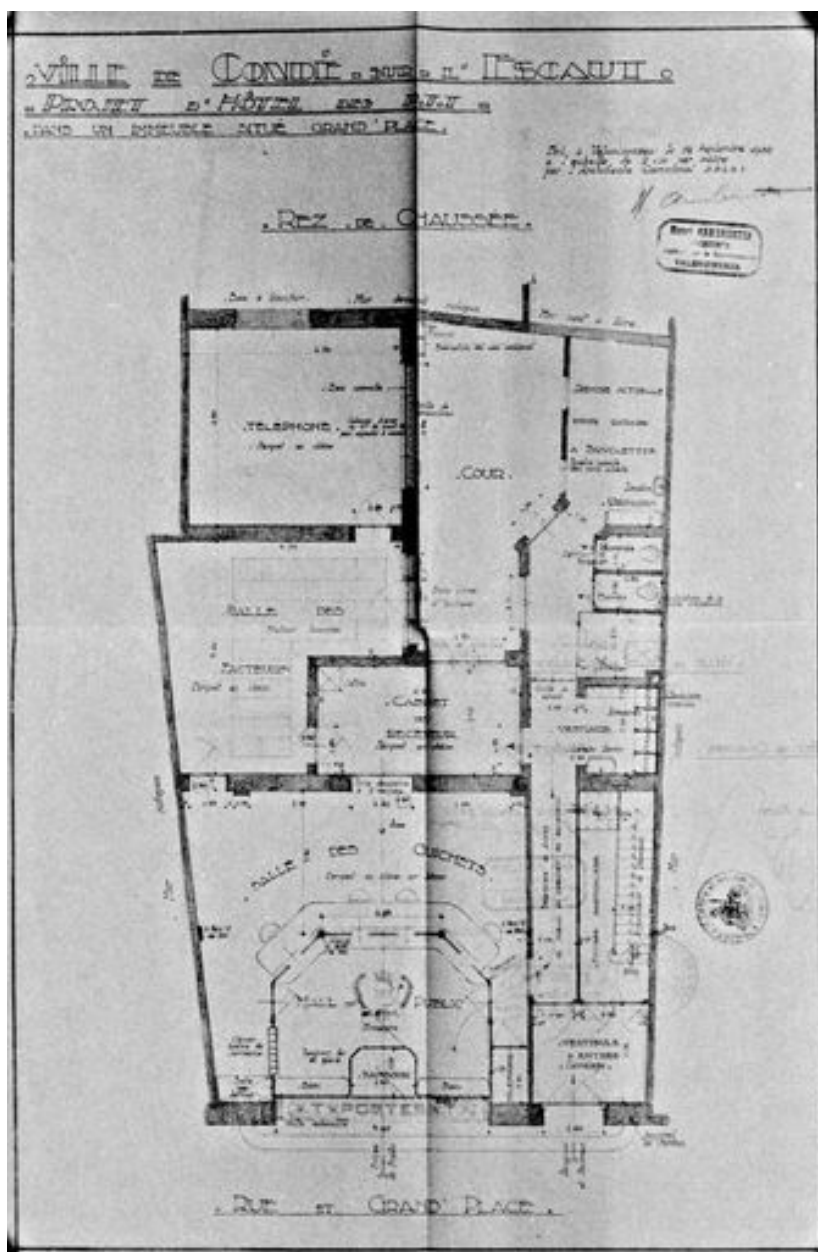
Projet d'aménagement d'un hôtel des PTT dans une maison : élévation, 1932 (AD Nord).

IVR31_20025901534X

Auteur de l'illustration : Henri Armbruster, Auteur de l'illustration (reproduction) : Thierry Petitberghien

Date de prise de vue : 2002

(c) Région Hauts-de-France - Inventaire général ; (c) Département du Nord - Archives départementales
reproduction soumise à autorisation du titulaire des droits d'exploitation



Projet d'aménagement d'un hôtel des PTT dans une maison : plan du rez-de-chaussée, 1932 (AD Nord).

IVR31_20025901516X

Auteur de l'illustration : Henri Armbruster, Auteur de l'illustration (reproduction) : Thierry Petitberghien

Date de prise de vue : 2002

(c) Région Hauts-de-France - Inventaire général ; (c) Département du Nord - Archives départementales
reproduction soumise à autorisation du titulaire des droits d'exploitation



Vue générale (état en 2001).

IVR31_20015900526X

Auteur de l'illustration : Pierre Thibaut

Date de prise de vue : 2001

(c) Région Hauts-de-France - Inventaire général

reproduction soumise à autorisation du titulaire des droits d'exploitation