

Hauts-de-France, Somme
Fontaine-sur-Somme
7 rue de Haut

Église paroissiale Saint-Riquier

Références du dossier

Numéro de dossier : IA80010957

Date de l'enquête initiale : 2023

Date(s) de rédaction : 2023

Cadre de l'étude : inventaire topographique Pays d'art et d'histoire Ponthieu-baie de Somme

Degré d'étude : étudié

Référence du dossier Monument Historique : PA00116157

Désignation

Dénomination : église paroissiale

Vocable : Saint-Riquier

Compléments de localisation

Milieu d'implantation : en village

Références cadastrales : 2023, AB, 22

Historique

La première église de Fontaine-sur-Somme est probablement construite vers 1231, au moment de la séparation des paroisses de Fontaine et Sorel d'un côté et de Liercourt et Duncq de l'autre.

XV^e ET XVI^e SIÈCLES : ÉDIFICATION DE L'ÉGLISE

La construction de l'église actuelle aurait débuté au milieu du XV^e siècle, à la suite des destructions consécutives à la guerre de Cent Ans. Les travaux commencent par la base du clocher et le bas-côté sud. À la fin du XV^e siècle le chœur et les deux chapelles sont terminés.

Le portail nord est construit au début du XVI^e siècle, en atteste la présence dans les décors d'une salamandre et d'un porc-épic, symboles de François I et de Louis XII. La date de 1561 est inscrite sur l'un des écussons sculptés présents sur la voûte flamboyante de la chapelle de la Vierge. On peut en conclure que sa construction date du troisième quart du XVI^e siècle. L'église est probablement achevée au cours du dernier quart du XVI^e siècle : les fonts baptismaux sont installés en 1590.

XVIII^e SIÈCLE : AJONCTION D'UNE FLÈCHE EN MACONNERIE

Durant le XVII^e siècle, l'édifice ne subit pas de modification connue ; il faut attendre le XVIII^e siècle pour que son architecture évolue.

Sur une pierre présente dans le clocher-porche, il est gravé : "EN L'AN 1753 LE BEFROY / DE CE CLOCHER ETANT TOMBER EN / RUINE PAR LE DEFAUT DES / TOITS A ETE FAIT NEUF / ET EN 1754 AUX TROIS CLOCHES CASSEES / PESANTES 3600 ONT ETE MIS / 3200 DE METAL POUR FAIRE / LA QUATRIEME GROSSE PAR / MESSIRE CHARLES LE PRESTRE / CURE DE CE LIEU QUI EN A FAIT / TOUTE LA DEPENSE AINSI QUE / DE LA CINQUIEME PETITE EN L'AN 1753". Le clocher est donc restauré en 1753 et une flèche en maçonnerie est ajoutée en haut de la construction carrée. Une seconde date est portée à l'extérieur de l'église, à gauche du portail occidental : "JACQUE / MAILLARD 17 / 1720".

Entre 1833 et 1840, quatre des cinq cloches du carillon sont remplacées. À la fin du XIX^e siècle, le clocher est renforcé avec un cerclage de fer. Dans la chapelle de la Vierge, une plaque commémore l'abbé qui fit restaurer l'église en 1900, il y est écrit : "D.O.M. / A LA MEMOIRE / de Monsieur l'abbé Paul FAMECHON / curé de Fontaine de 1892 à 1923 / qui a fait restaurer cette église / en 1900 / *Priez pour lui.*"

Oswald Macqueron réalise deux aquarelles de l'église en 1851 puis en 1864 (ill.). Il n'y a pas de différence notable à noter entre ces aquarelles et l'édifice actuel, mis à part la présence de crochets sur le rampant des deux pignons nord.

XX^e SIÈCLE : LES DESTRUCTIONS DE 1940 ET LA SECONDE RECONSTRUCTION

En 1940, par précaution, les vitraux de l'église sont déposés pour les protéger des risques de destructions de la guerre. Les 5 et 6 juin 1940, l'édifice est incendié par les soldats allemands avec des plaquettes au phosphore. Les charpentes et les plafonds de la nef, des bas-côtés et du chœur sont détruits. Le clocher est également fortement attaqué par les flammes. La chapelle de la Vierge et le portail nord, deux éléments de l'église qui possèdent de riches décors, sont sauvés. Dès cette même année, l'architecte en chef Marcel Poutaraud est chargé de la restauration de l'édifice. Les voûtes des bas-côtés sont restaurées en 1941 (DRAC-CRMH, dossier sur les travaux de restauration de l'église de Fontaine-sur-Somme). En 1943, un nouvel architecte en chef des Monuments historiques, André Salles, est désigné pour les travaux (AD Somme, 1272 W 137).

Les clés pendantes du chœur sont resculptées à partir des fragments anciens en 1947. En 1948, les bas-côtés et le chœur sont remis en état (à l'exception de la voûte du chœur).

Le 18 avril 1956, André Salles écrit : "L'église de Fontaine-sur-Somme, gravement endommagée au cours de la dernière guerre est en cours de restauration. Les travaux sont actuellement interrompus [...] les crédits précédemment alloués étant épuisés. Un devis important sera établi très prochainement" (AD Somme, 1272 W 137). Cependant, les maçonneries sont restaurées entre 1957 et 1964 puis la voûte du chœur en 1965 (DRAC-CRMH, dossier sur les travaux de restauration de l'église de Fontaine-sur-Somme).

L'église n'ouvre pas au culte avant les années 1972-73. Les travaux se poursuivent avec la restauration des maçonneries puis des voûtes du chœur, la réparation des charpentes et des couvertures de la nef et des bas-côtés, la réfection du clocher et de sa voûte, puis du dallage.

Enfin le carillon est installé dans le clocher en avril 1974.

Les vitraux qui avaient été enlevés en 1940, sont restaurés entre 1981 et 1984 par Sylvie Gaudin.

Période(s) principale(s) : 2e moitié 15e siècle (), 1ère moitié 16e siècle (), 3e quart 16e siècle ()

Période(s) secondaire(s) : 3e quart 18e siècle (), 20e siècle ()

Dates : 1561 (porte la date), 1720 (porte la date), 1753 (porte la date)

Auteur(s) de l'oeuvre : maître d'oeuvre inconnu, Sylvie Gaudin (verrier, signature)

Description

L'église paroissiale Saint-Riquier est située sur le versant sud du centre du village de Fontaine-sur-Somme. L'édifice est entourée de son cimetière (IA80010965) qui se développe principalement au sud et à l'ouest pour s'ouvrir au nord sur une place qui la met en perspective face à la mairie (IA80010968). Malgré l'incendie dont elle a fait l'objet en 1940, elle conserve un intéressant portail sculpté du XVI^e siècle ainsi que des clefs pendantes (IM80002125) de la même époque.

L'église, logiquement orientée, présente un plan allongé sans transept. Un clocher-porche ouvre sur une nef à quatre travées, flanquée de deux bas-côtés de largeur inégale. Les chapelles droites qui se trouvent dans leur prolongement encadrent les trois travées droites du chœur à chevet polygonal. La sacristie est adossée contre le chœur du côté sud.

Construit en pierre de taille de moyen appareil, l'édifice se caractérise par la présence d'un soubassement en appareil mixte de grès et de silex, par une distinction de hauteur des toitures de la nef et du chœur ainsi que par la présence d'un clocher à flèche octogonale en pierre ajourée. Les couleurs différentes des pierres calcaires témoignent des reprises et des restaurations consécutives à l'incendie de 1940. Les pierres les plus anciennes, issues de carrières locales, sont généralement plus blanches et plus tendres tandis que celles issues des carrières de Saint-Maximin (Oise), employées lors de la reconstruction de l'édifice, sont plus jaunes. Enfin, à l'inverse du bas-côté sud qui ne possède pas de contreforts, le bas-côté nord est contreforté à chaque travée, de contreforts à pinacles engagés. Le chœur est quant à lui épaulé de contreforts droits. Les bas-côtés sont éclairés de baies géminées à remplages flamboyants, à l'exception des deux premières baies du côté sud, plus hautes, et présentant un profil de remplage nervuré différent.

Les toitures, distinctes pour chaque vaisseau, sont en ardoise à longs pans et à pignons découverts vers l'ouest et buttent contre le volume plus élevé du chœur et des chapelles droites. Une croupe polygonale couvre le chevet du chœur.

L'accès principal à l'église s'effectue principalement du côté nord. La quatrième travée du bas-côté nord est percée d'un portail qui s'inscrit dans toute la largeur de la travée, entre deux contreforts reliés par une balustrade sommitale largement ajourée. Les deux vantaux en arc surbaissé, séparés par un trumeau central, sont surmontés d'un triplet de lancettes en tiers-point à remplage flamboyant. La lancette centrale aveugle sert de niche à une statue de saint Riquier, patron de l'église, abrité sous la dais finement ajouré. Sur les côtés, deux autres niches abritent des statues de saint Pierre, à gauche, et de saint Adrien, à droite.

À l'intérieur, les grandes arcades brisées reposent sur d'imposantes colonnes circulaires dépourvues de chapiteaux. Les nervures des grandes arcades viennent mourir en pénétration dans les colonnes. La séparation entre la nef et le chœur est marquée par deux degrés d'emmarchement. Les deux colonnes des grandes arcades qui séparent ces espaces sont octogonales. La nef et le bas-côté nord sont couverts d'une fausse voûte brisée en lambris à charpente apparente. Les voûtes de la chapelle de la Vierge au nord et du chœur sont sur croisée d'ogives à lierne et tiercerons. Chaque clef de voûte est ornée de clefs pendantes sculptées qui reprennent les thèmes iconographiques et les personnages de l'Ancien et du Nouveau Testament. Les clefs sculptées de la chapelle sont d'origine (sauf une), contrairement aux clefs du chœur qui ont été détruites en 1940 puis resculptées après la Seconde Guerre mondiale (cf. [IM80002125](#)). La voûte de la chapelle de la Vierge présente également des décors de feuilles de vigne et de grappes de raisin sculptés, ainsi que plusieurs écussons. La chapelle Saint-Joseph possède une voûte sur croisée d'ogives plus simple et moins décorée. Deux écussons sont sculptés sur un chapiteau accolé à la première travée du mur sud. Le bas-côté sud est couvert d'un plafond droit en bois. Un escalier dans-œuvre en vis sans jour permet d'accéder au clocher.

Éléments descriptifs

Matériau(x) de couverture : ardoise

Plan : plan allongé

Couvrements : lambris de couverture ; voûte d'ogives ; fausse voûte en berceau brisé ; charpente en bois apparente

Type(s) de couverture : flèche en maçonnerie ; toit à longs pans, pignon découvert ; croupe polygonale

Escaliers : escalier dans-œuvre : escalier en vis sans jour

Typologies et état de conservation

Typologies :

Décor

Techniques : sculpture

Précision sur les représentations :

Le portail nord présente un important décor sculpté qui présage du style gothique flamboyant, en bas-relief et en ronde-bosse. Les arcs surbaissés des deux vantaux et le trumeau central du portail sont sculptés en bas-relief de motifs de rubans, de fleurs et de feuillages. Juste au-dessus, une grande baie en triplet accueille dans sa partie centrale une statue de saint Riquier, patron de l'église, en tenue d'évêque. Il est entouré de saint Pierre, à gauche, et de saint Adrien, à droite.

Au-dessus de la fenêtre en triplet, deux médaillons sont ornés de sculptures en demi relief. Celui de gauche représente une salamandre, symbole de François I^{er} et celui de droite un porc-épic, symbole de Louis XII.

Aux extrémités de la balustrade ajourée qui couronne la composition du portail, deux gargouilles représentent des figures fantastiques. Entre les deux court une frise de ceps ou feuilles de vigne et de grappes de raisin, semblable au décor intérieur de la voûte de la chapelle de la Vierge.

Dimensions

Précision dimensions :

La nef mesure 6,25 m de large ; le bas-côté sud mesure 2,33 m de large tandis que celui du côté nord mesure 4,75 m de large. Le chœur possède une hauteur sous voûte de 9,50 m ; la voûte de la nef culmine à 11,23 m. Les grandes arcades atteignent 7,27 m de haut. La chapelle de la Vierge mesure 11,23 m de long sur 4,51 m de large.

Statut, intérêt et protection

Dans le prolongement du bas-côté nord, la chapelle est couverte d'une voûte à liernes et tiercerons ornée de clés pendantes sculptées ([IM80002125](#)).

Intérêt de l'œuvre : à signaler

Éléments remarquables : voûte

Protections : classé MH, 1941/07/15

classée Monument historique en totalité par arrêté du 15 juillet 1974.

Statut de la propriété : propriété de la commune

Références documentaires

Documents d'archive

- AD Somme. Série W : 1272 W 137. **Reconstruction des biens communaux**, 1944-1951.
- AMH-DRAC Amiens. Dossier sur les travaux de restauration. **Église de Fontaine-sur-Somme**. Conservation régionale des Monuments historiques, [1970, 1980].

Documents figurés

- **Église de Fontaine-sur-Somme. Entrée principale**, aquarelle, par Oswald Macqueron, [s.d.] (AC Abbeville ; B800016201_HAL_033).
- **Église de Fontaine-sur-Somme. Vue prise du cimetière**, aquarelle, par Oswald Macqueron, [s.d.] (AC Abbeville ; B800016201_HAL_034).
- **Église de Fontaine sur-Somme depuis le sud-ouest**, carte photo, [s. éd, s.n., ca 1955], (Commune d'Abbeville - Archives et Bibliothèque patrimoniale).
- **Fontaine-sur-Somme, l'église**, carte postale, Édition Collection Maison Gavois, vers 1910 (Commune d'Abbeville - Archives et Bibliothèque patrimoniale).
- **Commune de Fontaine-sur-Somme. Plan de l'église**, par André Sallez, architecte en chef des Monuments historiques, juin 1947 (AD Somme ; 1272 W 137).
- **Commune de Fontaine-sur-Somme. État projeté du chevet**, par André Sallez, architecte en chef des Monuments historiques, juin 1947 (AD Somme ; 1272 W 137).
- **Commune de Fontaine-sur-Somme. Coupe longitudinale sur l'église**, par André Sallez, architecte en chef des Monuments historiques, juin 1947 (AD Somme ; 1272 W 137).
- **Commune de Fontaine-sur-Somme. Coupe transversale de la nef et du chœur**, par André Sallez, architecte en chef des Monuments historiques, juillet 1947 (AD Somme ; 1272 W 137).

Bibliographie

- LE SUEUR, Abbé. **Fontaine-sur-Somme : notice historique**. *Mémoire de la Société des Antiquaires de Picardie*. Tome I, 1891. p. 191-202.
- SOCIÉTÉ DES ANTIQUAIRES DE PICARDIE. FONDATION EDMOND SOYEZ. **La Picardie historique et monumentale. Tome III, Arrondissement d'Abbeville. Première partie**. Amiens : Impr. de Yvert et Tellier, 1904-1906. 266 p. et pl.
Notices de É. Delignières, H. Macqueron, R. de Guyencourt, R. Rodière et P. Des Forts.
Réunit : n° 1 - Abbeville et ses cantons / notices par MM. Em. Delignières et H. Macqueron (1904) n° 2 - Canton de Saint-Valery[-sur-Somme] / notices par MM. R. Rodière et de Guyencourt Canton de Nouvion / notice par M de Guyencourt Canton d'Hallencourt / notices par M. Ph. Des Forts n° 3 - Canton de Rue / notices par M. R. Rodières Canton d'Ault / notices par M. R. de Guyencourt p. 124-133.
- SYNDICAT D'INITIATIVE DE FONTAINE-SUR-SOMME. **Histoire de Fontaine**. Fressenneville : [s. e.] / Imprimerie Carré, 1970-1974. Tome II.

Tome II

Périodiques

- DESOBRY, Jean. **Fontaine-sur-Somme : les clés pendantes de la Chapelle de la Vierge.** *Bulletin de la Société des Antiquaires de Picardie*, 2e trim. 1984. p. 227-244.

Liens web

- Église paroissiale Saint-Riquier (Fontaine-sur-Somme). Base Mérimée : dossier MH [en ligne] PA00116157. [consulté le 25/07/2023] : https://www.pop.culture.gouv.fr/notice/merimee/PA00116157?base=%5B%22Patrimoine%20architectural%20%28M%C3%A9rim%C3%A9%29%22%5D&mainSearch=%22%C3%A9glise%22%22%22Fontaine-sur-Somme%22%5D&last_view=%22list%22&idQuery=%22755076b-7de-eedf-ec3-67d31f4b1f3%22
- Fontaine-sur-Somme, l'église, avant 1914 (AD Somme ; 8 Fi 456). [consulté le 29/04/2024] : <https://archives.somme.fr/ark:/58483/wcbj3gpvsmqh/0fabfbdb-7373-436e-849e-afed1e1ff6a7>

Illustrations



Église de Fontaine-sur-Somme. Vue prise du cimetière, aquarelle par Oswald Macqueron, 1864 (AC Abbeville ; B800016201_HAL_034).
Repro. Abbeville, archives et bibliothèque patrimoniale
IVR32_20238005205NUCA



Église de Fontaine-sur-Somme. Entrée principale. Aquarelle par Oswald Macqueron, 1851 (AC Abbeville ; B800016201_HAL_033).
Repro. Abbeville, archives et bibliothèque patrimoniale
IVR32_20238005206NUCA



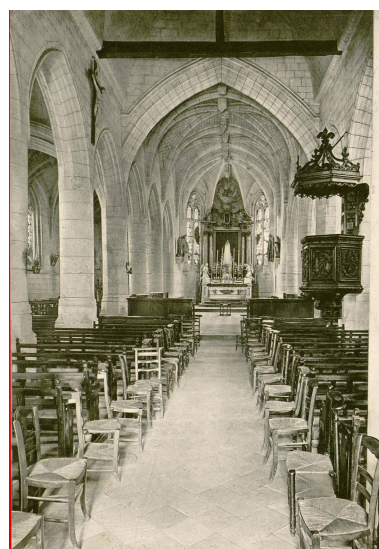
Fontaine-sur-Somme, l'église, carte postale, Collection Maison Gavois éd., [ca 1910] (Abbeville - Archives et Bibliothèque patrimoniale).
Repro. Thierry Lefébure
IVR32_20238000276NUCA



Chantier de restauration de l'église de Fontaine-sur-Somme, 1950 (Charenton-le-Pont, médiathèque de l'architecture et du patrimoine ; AP02L04153).
Repro. Médiathèque de l'architecture et du du Patrimoine
IVR32_20238005223NUCA

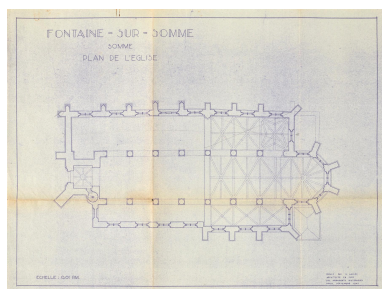


Église de Fontaine sur-Somme, vue prise depuis le sud-ouest, carte postale, [ca 1955] (Abbeville - Archives et Bibliothèque patrimoniale).

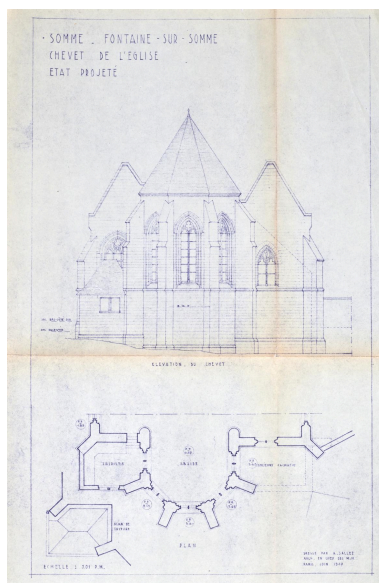


Intérieur de l'église de Fontaine-sur-Somme, vers 1905. In *La Picardie historique et monumentale*, T.III, 1904-1906 (Archives et bibliothèque patrimoniale ; B800016201 HAL 039).

Repro. Thierry Lefébure
IVR32_20238000280NUCA

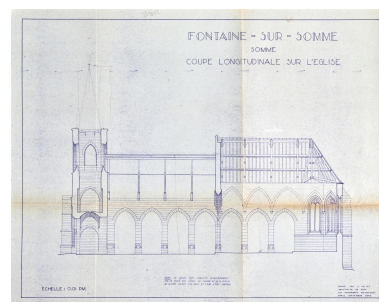


Commune de Fontaine-sur-Somme. Plan de l'église par André Sallez, architecte en chef des Monuments historiques, juin 1947 (AD Somme ; 1272 W 137).
Phot. Thierry Lefébure
IVR32_20248000082NUCA

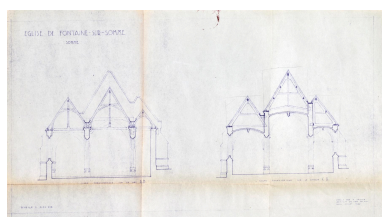


Commune de Fontaine-sur-Somme. État projeté du chevet par André Sallez, architecte en chef des Monuments historiques, juin 1947 (AD Somme ; 1272 W 137).
Phot. Thierry Lefébure
IVR32_20248000080NUCA

Repro. Abbeville, archives
et bibliothèque patrimoniale
IVR32_20238005224NUCA



Commune de Fontaine-sur-Somme. Coupe longitudinale sur l'église par André Sallez, architecte en chef des Monuments historiques, juin 1947. (AD Somme ; 1272 W 137)
Phot. Thierry Lefébure
IVR32_20248000078NUCA



Commune de Fontaine-sur-Somme. Coupe transversale de la nef et du chœur par André Sallez, architecte en chef des Monuments historiques, juillet 1947. (AD Somme ; 1272 W 137)
Phot. Thierry Lefébure
IVR32_20248000079NUCA



Vue est de l'église prise depuis le chemin Neuf.
Phot. Thierry Lefébure
IVR32_20238000531NUCA



Vue d'ensemble sud-ouest de l'église.
Phot. Thierry Lefébure
IVR32_20238000329NUCA



Vue d'ensemble sud de l'église.
Phot. Thierry Lefébure
IVR32_20238000328NUCA



Vue d'ensemble nord de l'église.
Phot. Thierry Lefébure
IVR32_20238000330NUCA



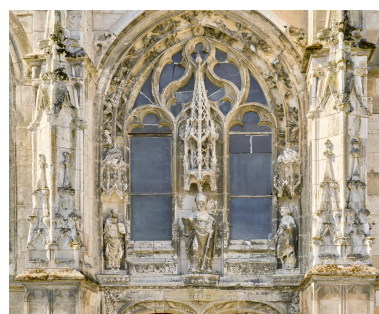
Vue sud-ouest du chevet,
de la chapelle Saint-
Joseph et de la sacristie.
Phot. Thierry Lefébure
IVR32_20238000331NUCA



Vue nord de la nef et de
la chapelle de la Vierge.
Phot. Thierry Lefébure
IVR32_20238000332NUCA



Vue du portail nord.
Phot. Thierry Lefébure
IVR32_20238000333NUCA



Baie du portail nord.
Phot. Thierry Lefébure
IVR32_20238000334NUCA



Statues de la baie du portail
nord, de gauche à droite : saint
Pierre, saint Riquier, saint Adrien.
Phot. Thierry Lefébure
IVR32_20238000335NUCA



Statue de saint Riquier, portail nord.
Phot. Thierry Lefébure



Statue de saint Pierre, portail nord.
Phot. Thierry Lefébure
IVR32_20238000337NUCA

IVR32_20238000336NUCA



Statue de saint Adrien, portail nord.
Phot. Thierry Lefébure
IVR32_20238000338NUCA



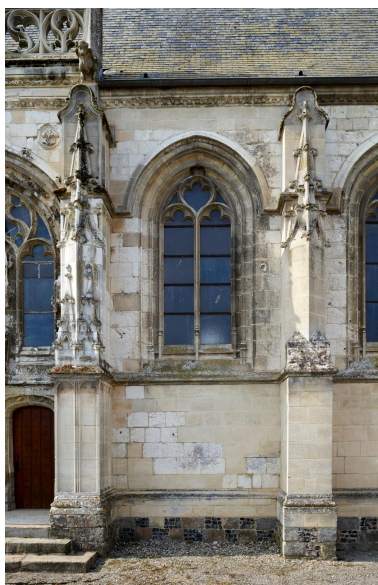
Médaillon représentant une salamandre, symbole de François Ier, portail nord.
Phot. Thierry Lefébure
IVR32_20238000339NUCA



Médaillon représentant un porc épic, symbole de Louis XII, portail nord.
Phot. Thierry Lefébure
IVR32_20238000340NUCA



Troisième travée de la chapelle de la Vierge, nord.
Phot. Thierry Lefébure
IVR32_20238000341NUCA



Première travée de la nef, nord.
Phot. Thierry Lefébure
IVR32_20238000342NUCA



Vue intérieure vers la nef à l'ouest.
Phot. Thierry Lefébure
IVR32_20238000343NUCA



Intérieur, vue de la nef et
du chœur depuis le clocher.
Phot. Thierry Lefébure
IVR32_20238000346NUCA



Le chœur de l'église, vue intérieure.
Phot. Thierry Lefébure
IVR32_20238000398NUCA



Vue de la chapelle de la Vierge et
du collatéral nord, prise depuis l'est.
Phot. Thierry Lefébure
IVR32_20238000344NUCA



Vue du collatéral nord
et de la chapelle de la
Vierge, prise depuis l'est.
Phot. Thierry Lefébure
IVR32_20238000345NUCA



Vue de la chapelle Saint-Joseph et
du collatéral sud, prise depuis l'est.
Phot. Thierry Lefébure
IVR32_20238000347NUCA

Dossiers liés

Oeuvre(s) contenue(s) :

Le mobilier de l'église paroissiale Saint-Riquier de Fontaine-sur-Somme (IM80002110) Hauts-de-France, Somme, Fontaine-sur-Somme, 7 rue du Haut
Bénitier (IM80002127) Hauts-de-France, Somme, Fontaine-sur-Somme, , 7 rue du Haut

Châsse de saint Riquier (IM80002120) Hauts-de-France, Somme, Fontaine-sur-Somme, 7 rue du Haut
Clefs de voûte (clefs pendantes) (IM80002125) Hauts-de-France, Somme, Fontaine-sur-Somme, 7 rue du Haut
Ensemble des verrières du chœur et des chapelles latérales de l'église paroissiale Saint-Riquier (IM80002118) Hauts-de-France, Somme, Fontaine-sur-Somme, 7 rue du Haut
Statue (petite nature) : saint Nicolas (IM80002119) Hauts-de-France, Somme, Fontaine-sur-Somme, 7 rue du Haut
Statue (statuette) : Saint Jean ou ange (IM80002115) Hauts-de-France, Somme, Fontaine-sur-Somme, 7 rue du Haut
Statue (statuette) : saint Roch (IM80002113) Hauts-de-France, Somme, Fontaine-sur-Somme, 7 rue du Haut
Tableau : Assomption de la Vierge (IM80002116) Hauts-de-France, Somme, Fontaine-sur-Somme, , 7 rue du Haut
Tableau : Descente de croix (IM80002114) Hauts-de-France, Somme, Fontaine-sur-Somme, 7 rue du Haut
Tableau : Vierge à l'Enfant et saint Joseph (IM80002112) Hauts-de-France, Somme, Fontaine-sur-Somme, 7 rue du Haut

Oeuvre(s) en rapport :

Le village de Fontaine-sur-Somme (IA80010955) Hauts-de-France, Somme, Fontaine-sur-Somme
Le mobilier de l'église paroissiale Saint-Riquier de Fontaine-sur-Somme (IM80002110) Hauts-de-France, Somme, Fontaine-sur-Somme, 7 rue du Haut

Auteur(s) du dossier : Suzelle Montauban, Bertrand Fournier, Céline Abelé

Copyright(s) : (c) Région Hauts-de-France - Inventaire général ; (c) Syndicat mixte Baie de Somme - Trois Vallées



Église de Fontaine-sur-Somme. Vue prise du cimetière, aquarelle par Oswald Macqueron, 1864 (AC Abbeville ; B800016201_HAL_034).

IVR32_20238005205NUCA

Auteur de l'illustration (reproduction) : Abbeville, archives et bibliothèque patrimoniale

Date de prise de vue : 2023

(c) Commune d'Abbeville - Archives et Bibliothèque patrimoniale ; (c) Région Hauts-de-France - Inventaire général ;

(c) Baie de Somme - Trois Vallées

reproduction soumise à autorisation du titulaire des droits d'exploitation



Église de Fontaine-sur-Somme. Entrée principale. Aquarelle par Oswald Macqueron, 1851 (AC Abbeville ; B800016201_HAL_033).

Référence du document reproduit :

- **Église de Fontaine-sur-Somme. Entrée principale**, aquarelle, par Oswald Macqueron, [s.d.] (AC Abbeville ; B800016201_HAL_033).

IVR32_20238005206NUCA

Auteur de l'illustration (reproduction) : Abbeville, archives et bibliothèque patrimoniale

Date de prise de vue : 2023

(c) Commune d'Abbeville - Archives et Bibliothèque patrimoniale ; (c) Baie de Somme - Trois Vallées ; (c) Région Hauts-de-France - Inventaire général

reproduction soumise à autorisation du titulaire des droits d'exploitation



Fontaine-sur-Somme, l'église, carte postale, Collection Maison Gavois éd., [ca 1910] (Abbeville - Archives et Bibliothèque patrimoniale).

Référence du document reproduit :

- **Fontaine-sur-Somme, l'église**, carte postale, Édition Collection Maison Gavois, vers 1910 (Commune d'Abbeville - Archives et Bibliothèque patrimoniale).

IVR32_20238000276NUCA

Auteur de l'illustration (reproduction) : Thierry Lefébure

Date de prise de vue : 2023

(c) Région Hauts-de-France - Inventaire général ; (c) Baie de Somme - Trois Vallées ; (c) Collection particulière. Droits réservés

reproduction soumise à autorisation du titulaire des droits d'exploitation



Chantier de restauration de l'église de Fontaine-sur-Somme, 1950 (Charenton-le-Pont, médiathèque de l'architecture et du patrimoine ; AP02L04153).

IVR32_20238005223NUCA

Auteur de l'illustration (reproduction) : Médiathèque de l'architecture et du du Patrimoine

Date de prise de vue : 2023

(c) Région Hauts-de-France - Inventaire général ; (c) Médiathèque de l'architecture et du patrimoine ; (c) Baie de Somme - Trois Vallées

reproduction soumise à autorisation du titulaire des droits d'exploitation



Église de Fontaine sur-Somme, vue prise depuis le sud-ouest, carte postale, [ca 1955] (Abbeville - Archives et Bibliothèque patrimoniale).

Référence du document reproduit :

- **Église de Fontaine sur-Somme depuis le sud-ouest**, carte photo, [s. éd, s.n., ca 1955], (Commune d'Abbeville - Archives et Bibliothèque patrimoniale).

IVR32_20238000280NUCA

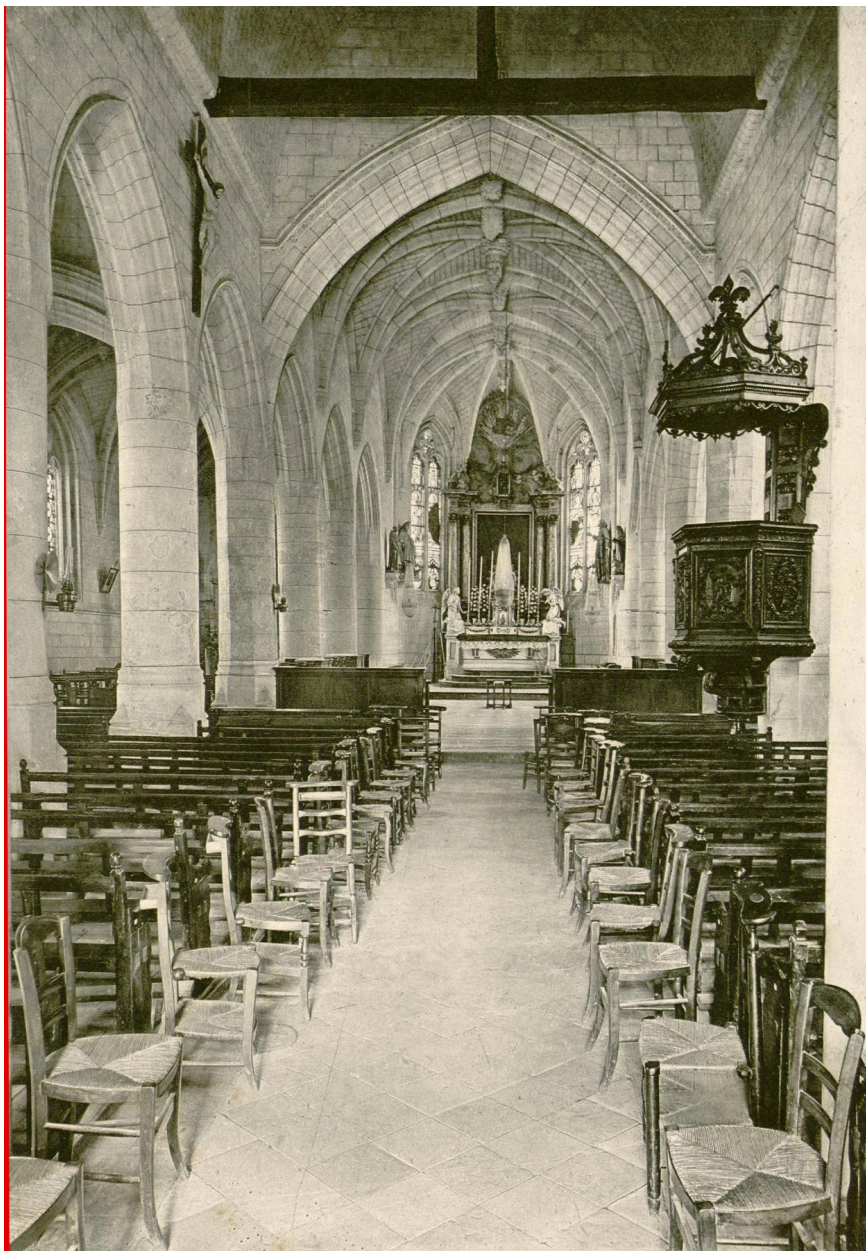
Auteur de l'illustration (reproduction) : Thierry Lefébure

Date de prise de vue : 2023

(c) Région Hauts-de-France - Inventaire général ; (c) Commune d'Abbeville - Archives et Bibliothèque patrimoniale ;

(c) Baie de Somme - Trois Vallées

reproduction soumise à autorisation du titulaire des droits d'exploitation



Intérieur de l'église de Fontaine-sur-Somme, vers 1905. In *La Picardie historique et monumentale*, T.III, 1904-1906 (Archives et bibliothèque patrimoniale ; B800016201 HAL 039).

Référence du document reproduit :

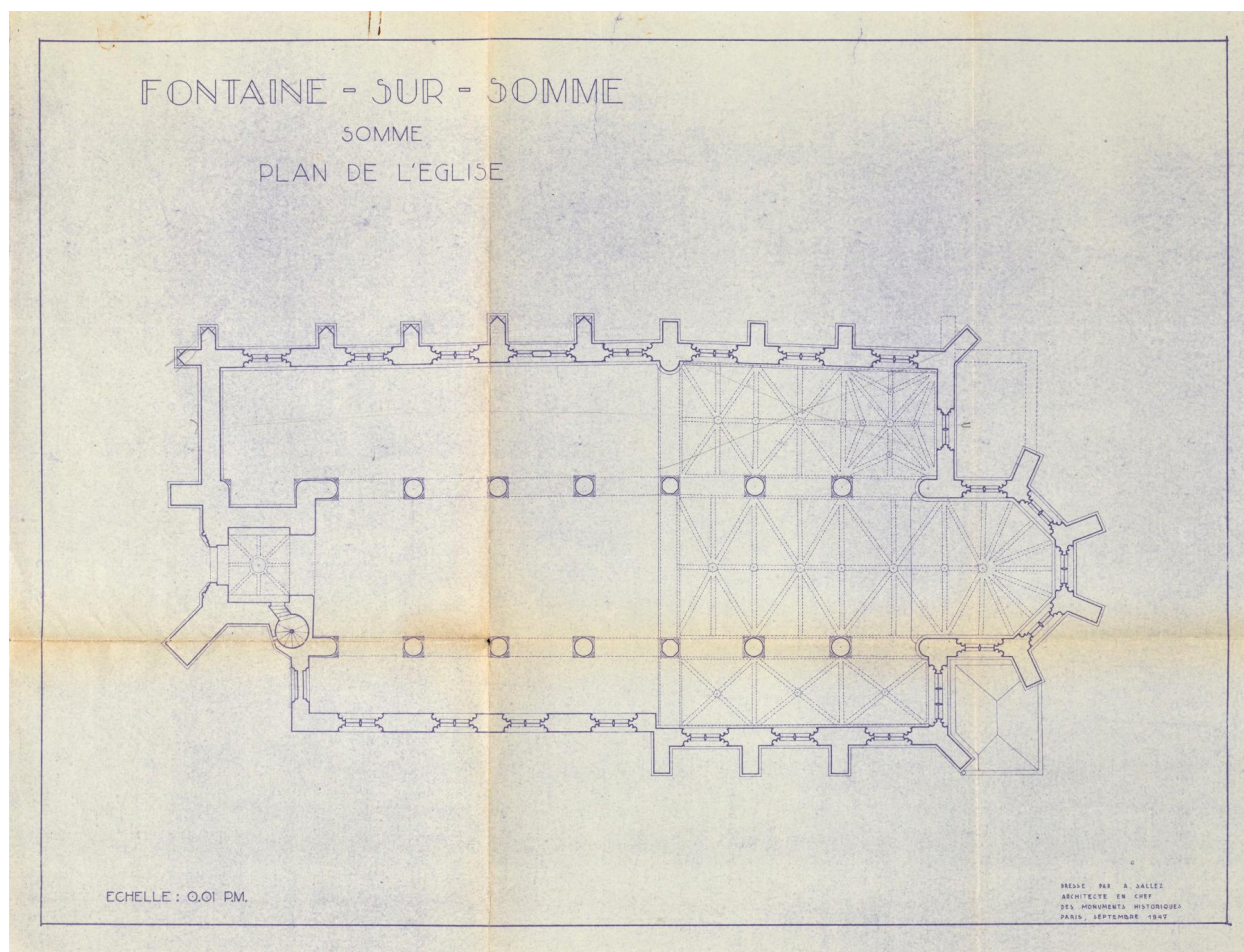
- SOCIÉTÉ DES ANTIQUAIRES DE PICARDIE. FONDATION EDMOND SOYEZ. **La Picardie historique et monumentale. Tome III, Arrondissement d'Abbeville. Première partie.** Amiens : Impr. de Yvert et Tellier, 1904-1906. 266 p. et pl.
Notices de É. Delignières, H. Macqueron, R. de Guyencourt, R. Rodière et P. Des Forts.
Réunit : n° 1 - Abbeville et ses cantons / notices par MM. Em. Delignières et H. Macqueron (1904) n° 2 - Canton de Saint-Valery[-sur-Somme] / notices par MM. R. Rodière et de Guyencourt Canton de Nouvion / notice par M de Guyencourt Canton d'Hallencourt / notices par M. Ph. Des Forts n° 3 - Canton de Rue / notices par M. R. Rodières Canton d'Ault / notices par M. R. de Guyencourt

IVR32_20238005224NUCA

Auteur de l'illustration (reproduction) : Abbeville, archives et bibliothèque patrimoniale

Date de prise de vue : 2023

(c) Commune d'Abbeville - Archives et Bibliothèque patrimoniale ; (c) Baie de Somme - Trois Vallées ; (c) Région
Hauts-de-France - Inventaire général
reproduction soumise à autorisation du titulaire des droits d'exploitation



Commune de Fontaine-sur-Somme. Plan de l'église par André Sallez, architecte en chef des Monuments historiques, juin 1947 (AD Somme ; 1272 W 137).

Référence du document reproduit :

- **Commune de Fontaine-sur-Somme. Plan de l'église**, par André Sallez, architecte en chef des Monuments historiques, juin 1947 (AD Somme ; 1272 W 137).

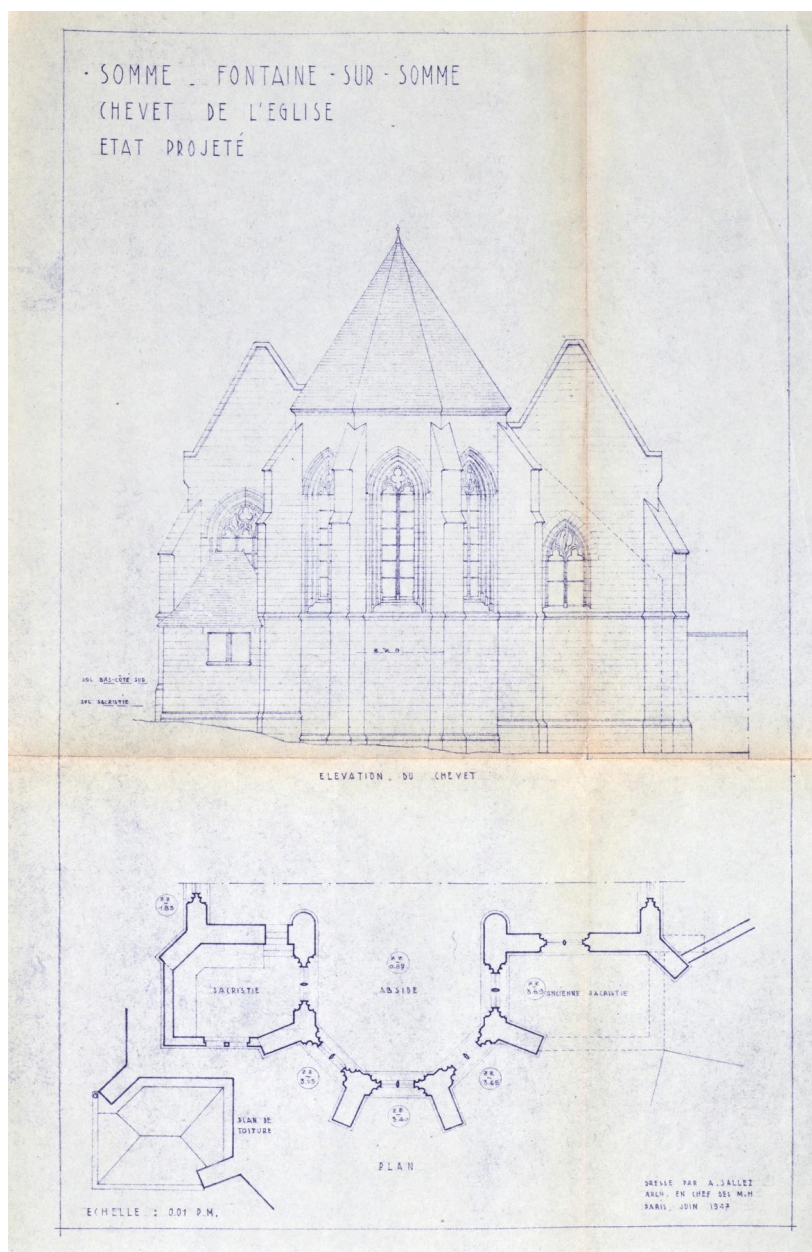
IVR32_2024800082NUCA

Auteur de l'illustration : Thierry Lefébure

Date de prise de vue : 2023

(c) Région Hauts-de-France - Inventaire général ; (c) Département de la Somme - Archives départementales ; (c) Baie de Somme - Trois Vallées

reproduction soumise à autorisation du titulaire des droits d'exploitation



Commune de Fontaine-sur-Somme. État projeté du chevet par André Sallez, architecte en chef des Monuments historiques, juin 1947 (AD Somme ; 1272 W 137).

Référence du document reproduit :

- **Commune de Fontaine-sur-Somme. État projeté du chevet**, par André Sallez, architecte en chef des Monuments historiques, juin 1947 (AD Somme ; 1272 W 137).

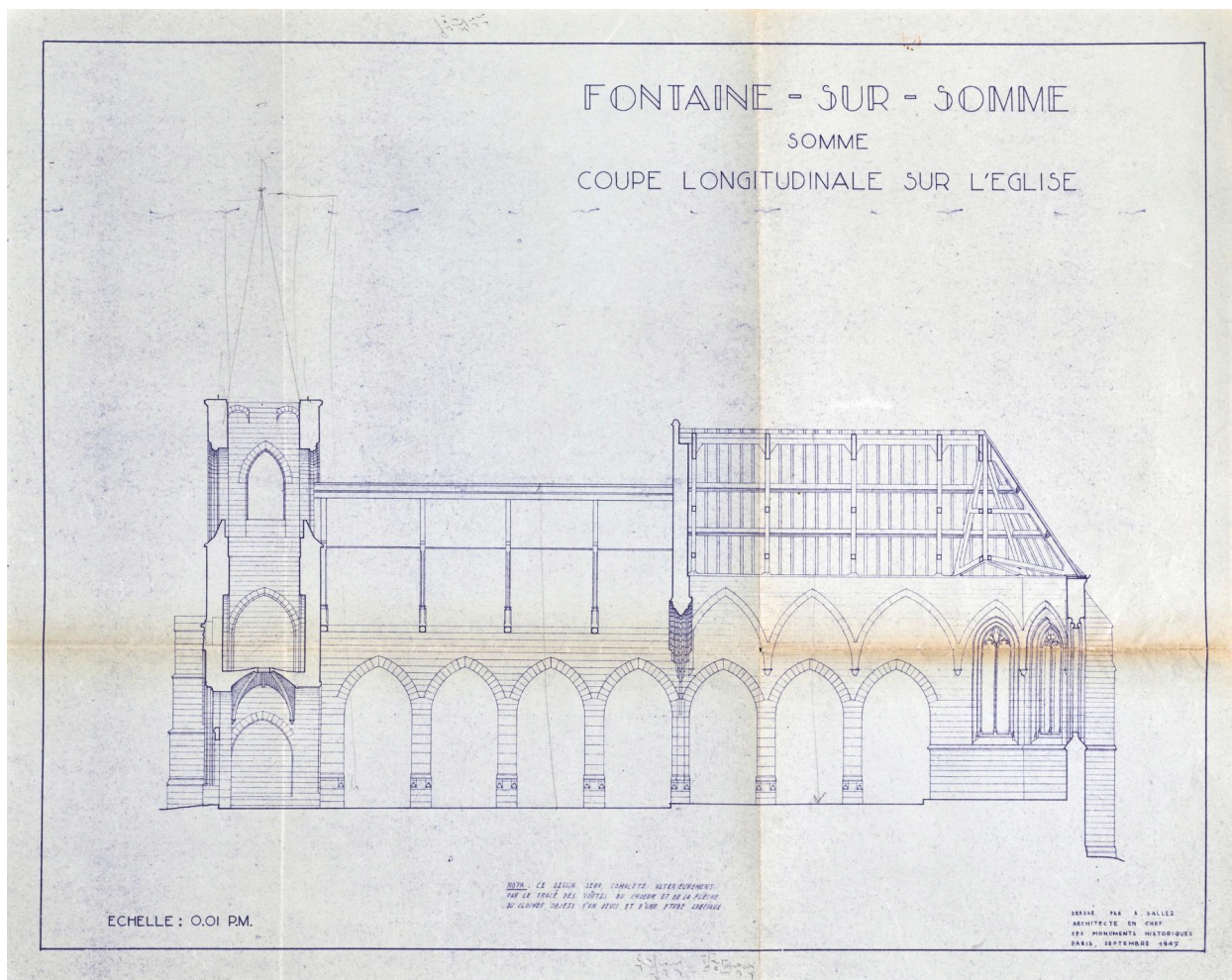
IVR32_20248000080NUCA

Auteur de l'illustration : Thierry Lefébure

Date de prise de vue : 2023

(c) Région Hauts-de-France - Inventaire général ; (c) Département de la Somme - Archives départementales ; (c) Baie de Somme - Trois Vallées

reproduction soumise à autorisation du titulaire des droits d'exploitation



Commune de Fontaine-sur-Somme. Coupe longitudinale sur l'église par André Sallez, architecte en chef des Monuments historiques, juin 1947. (AD Somme ; 1272 W 137)

Référence du document reproduit :

- **Commune de Fontaine-sur-Somme. Coupe longitudinale sur l'église**, par André Sallez, architecte en chef des Monuments historiques, juin 1947 (AD Somme ; 1272 W 137).

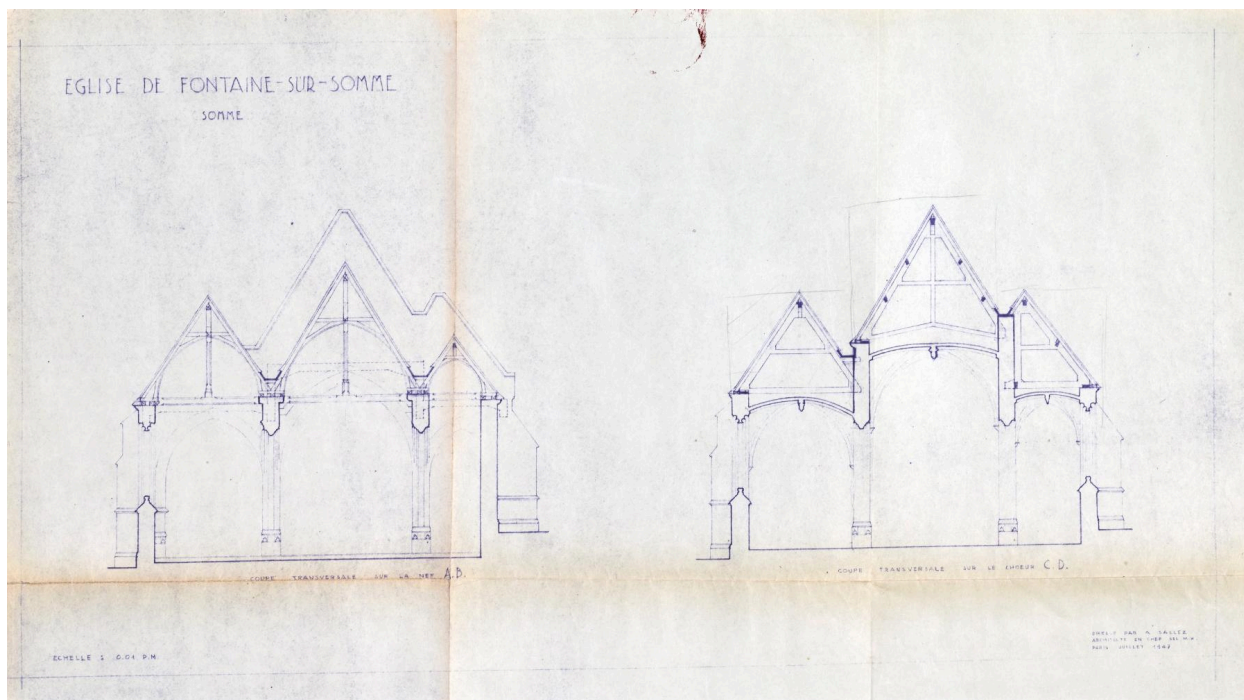
IVR32_20248000078NUCA

Auteur de l'illustration : Thierry Lefébure

Date de prise de vue : 2023

(c) Région Hauts-de-France - Inventaire général ; (c) Département de la Somme - Archives départementales ; (c) Baie de Somme - Trois Vallées

reproduction soumise à autorisation du titulaire des droits d'exploitation



Commune de Fontaine-sur-Somme. Coupe transversale de la nef et du chœur par André Sallet, architecte en chef des Monuments historiques, juillet 1947. (AD Somme ; 1272 W 137)

Référence du document reproduit :

- **Commune de Fontaine-sur-Somme. Coupe transversale de la nef et du chœur**, par André Sallet, architecte en chef des Monuments historiques, juillet 1947 (AD Somme ; 1272 W 137).

IVR32_20248000079NUCA

Auteur de l'illustration : Thierry Lefébure

Date de prise de vue : 2023

(c) Région Hauts-de-France - Inventaire général ; (c) Département de la Somme - Archives départementales ; (c) Baie de Somme - Trois Vallées

reproduction soumise à autorisation du titulaire des droits d'exploitation



Vue est de l'église prise depuis le chemin Neuf.

IVR32_20238000531NUCA

Auteur de l'illustration : Thierry Lefébure

Date de prise de vue : 2023

(c) Région Hauts-de-France - Inventaire général ; (c) Baie de Somme - Trois Vallées
reproduction soumise à autorisation du titulaire des droits d'exploitation



Vue d'ensemble sud-ouest de l'église.

IVR32_20238000329NUCA

Auteur de l'illustration : Thierry Lefebure

Date de prise de vue : 2023

(c) Région Hauts-de-France - Inventaire général ; (c) Baie de Somme - Trois Vallées
reproduction soumise à autorisation du titulaire des droits d'exploitation



Vue d'ensemble sud de l'église.

IVR32_20238000328NUCA

Auteur de l'illustration : Thierry Lefébure

Date de prise de vue : 2023

(c) Région Hauts-de-France - Inventaire général ; (c) Baie de Somme - Trois Vallées
reproduction soumise à autorisation du titulaire des droits d'exploitation



Vue d'ensemble nord de l'église.

IVR32_20238000330NUCA

Auteur de l'illustration : Thierry Lefébure

Date de prise de vue : 2023

(c) Région Hauts-de-France - Inventaire général ; (c) Baie de Somme - Trois Vallées
reproduction soumise à autorisation du titulaire des droits d'exploitation



Vue sud-ouest du chevet, de la chapelle Saint-Joseph et de la sacristie.

IVR32_20238000331NUCA

Auteur de l'illustration : Thierry Lefébure

Date de prise de vue : 2023

(c) Région Hauts-de-France - Inventaire général ; (c) Baie de Somme - Trois Vallées
reproduction soumise à autorisation du titulaire des droits d'exploitation



Vue nord de la nef et de la chapelle de la Vierge.

IVR32_20238000332NUCA

Auteur de l'illustration : Thierry Lefébure

Date de prise de vue : 2023

(c) Région Hauts-de-France - Inventaire général ; (c) Baie de Somme - Trois Vallées
reproduction soumise à autorisation du titulaire des droits d'exploitation



Vue du portail nord.

IVR32_20238000333NUCA

Auteur de l'illustration : Thierry Lefébure

Date de prise de vue : 2023

(c) Région Hauts-de-France - Inventaire général ; (c) Baie de Somme - Trois Vallées
reproduction soumise à autorisation du titulaire des droits d'exploitation



Baie du portail nord.

IVR32_20238000334NUCA

Auteur de l'illustration : Thierry Lefébure

Date de prise de vue : 2023

(c) Région Hauts-de-France - Inventaire général ; (c) Baie de Somme - Trois Vallées
reproduction soumise à autorisation du titulaire des droits d'exploitation



Statues de la baie du portail nord, de gauche à droite : saint Pierre, saint Riquier, saint Adrien.

IVR32_20238000335NUCA

Auteur de l'illustration : Thierry Lefébure

Date de prise de vue : 2023

(c) Région Hauts-de-France - Inventaire général ; (c) Baie de Somme - Trois Vallées
reproduction soumise à autorisation du titulaire des droits d'exploitation



Statue de saint Riquier, portail nord.

IVR32_20238000336NUCA

Auteur de l'illustration : Thierry Lefébure

Date de prise de vue : 2023

(c) Région Hauts-de-France - Inventaire général ; (c) Baie de Somme - Trois Vallées
reproduction soumise à autorisation du titulaire des droits d'exploitation



Statue de saint Pierre, portail nord.

IVR32_20238000337NUCA

Auteur de l'illustration : Thierry Lefébure

Date de prise de vue : 2023

(c) Région Hauts-de-France - Inventaire général ; (c) Baie de Somme - Trois Vallées
reproduction soumise à autorisation du titulaire des droits d'exploitation



Statue de saint Adrien, portail nord.

IVR32_20238000338NUCA

Auteur de l'illustration : Thierry Lefébure

Date de prise de vue : 2023

(c) Région Hauts-de-France - Inventaire général ; (c) Baie de Somme - Trois Vallées
reproduction soumise à autorisation du titulaire des droits d'exploitation



Médaille représentant une salamandre, symbole de François Ier, portail nord.

IVR32_20238000339NUCA

Auteur de l'illustration : Thierry Lefébure

Date de prise de vue : 2023

(c) Région Hauts-de-France - Inventaire général ; (c) Baie de Somme - Trois Vallées
reproduction soumise à autorisation du titulaire des droits d'exploitation



Médaille représentant un porc épic, symbole de Louis XII, portail nord.

IVR32_20238000340NUCA

Auteur de l'illustration : Thierry Lefebure

Date de prise de vue : 2023

(c) Région Hauts-de-France - Inventaire général ; (c) Baie de Somme - Trois Vallées
reproduction soumise à autorisation du titulaire des droits d'exploitation



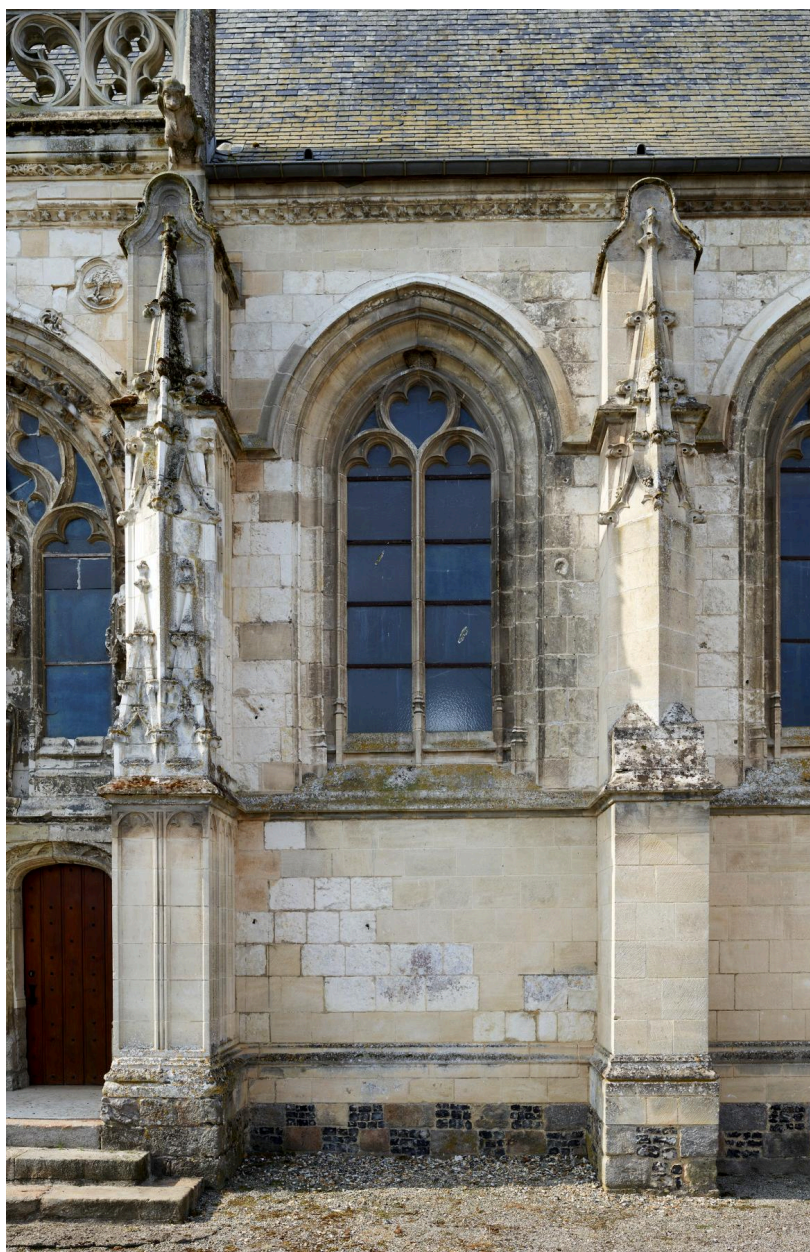
Troisième travée de la chapelle de la Vierge, nord.

IVR32_20238000341NUCA

Auteur de l'illustration : Thierry Lefébure

Date de prise de vue : 2023

(c) Région Hauts-de-France - Inventaire général ; (c) Baie de Somme - Trois Vallées
reproduction soumise à autorisation du titulaire des droits d'exploitation



Première travée de la nef, nord.

IVR32_20238000342NUCA

Auteur de l'illustration : Thierry Lefébure

Date de prise de vue : 2023

(c) Région Hauts-de-France - Inventaire général ; (c) Baie de Somme - Trois Vallées
reproduction soumise à autorisation du titulaire des droits d'exploitation



Vue intérieure vers la nef à l'ouest.

IVR32_20238000343NUCA

Auteur de l'illustration : Thierry Lefébure

Date de prise de vue : 2023

(c) Région Hauts-de-France - Inventaire général ; (c) Baie de Somme - Trois Vallées
reproduction soumise à autorisation du titulaire des droits d'exploitation



Intérieur, vue de la nef et du chœur depuis le clocher.

IVR32_20238000346NUCA

Auteur de l'illustration : Thierry Lefébure

Date de prise de vue : 2023

(c) Région Hauts-de-France - Inventaire général ; (c) Baie de Somme - Trois Vallées
reproduction soumise à autorisation du titulaire des droits d'exploitation



Le chœur de l'église, vue intérieure.

IVR32_20238000398NUCA

Auteur de l'illustration : Thierry Lefébure

Date de prise de vue : 2023

(c) Région Hauts-de-France - Inventaire général ; (c) Baie de Somme - Trois Vallées
reproduction soumise à autorisation du titulaire des droits d'exploitation



Vue de la chapelle de la Vierge et du collatéral nord, prise depuis l'est.

IVR32_20238000344NUCA

Auteur de l'illustration : Thierry Lefébure

Date de prise de vue : 2023

(c) Région Hauts-de-France - Inventaire général ; (c) Baie de Somme - Trois Vallées
reproduction soumise à autorisation du titulaire des droits d'exploitation



Vue du collatéral nord et de la chapelle de la Vierge, prise depuis l'est.

IVR32_20238000345NUCA

Auteur de l'illustration : Thierry Lefébure

Date de prise de vue : 2023

(c) Région Hauts-de-France - Inventaire général ; (c) Baie de Somme - Trois Vallées
reproduction soumise à autorisation du titulaire des droits d'exploitation



Vue de la chapelle Saint-Joseph et du collatéral sud, prise depuis l'est.

IVR32_20238000347NUCA

Auteur de l'illustration : Thierry Lefébure

Date de prise de vue : 2023

(c) Région Hauts-de-France - Inventaire général ; (c) Baie de Somme - Trois Vallées
reproduction soumise à autorisation du titulaire des droits d'exploitation