

Hauts-de-France, Aisne
Saint-Quentin
faubourg d' Isle
283 à 285 rue de Guise, 95 chemin d' Harly

Ancienne usine de petit matériel électrique Hazemeyer, actuellement magasin de commerce

Références du dossier

Numéro de dossier : IA02002899
Date de l'enquête initiale : 2005
Date(s) de rédaction : 2005
Cadre de l'étude : patrimoine industriel la communauté d'agglomération de Saint-Quentin
Degré d'étude : étudié

Désignation

Dénomination : usine de petit matériel électrique
Appellation : Hazemeyer
Destinations successives : magasin de commerce
Parties constituantes non étudiées : atelier de fabrication, entrepôt industriel, bureau

Compléments de localisation

oeuvre située en partie sur la commune Harly
Milieu d'implantation : en ville
Références cadastrales : 2004. BT 258, 389, 427, 428

Historique

Fondée en 1930 par un groupe d'industriels et d'ingénieurs hollandais, l'usine de petit matériel électrique Hazemeyer s'implante sur ce site, occupé depuis les années 1920 par un petit atelier de chaudronnerie (J. Charlier), ainsi que par les ateliers de meuniserie Ducret Frères. L'entreprise est spécialisée dans la fabrication d'appareillage basse tension (tableaux de distribution, transformateurs, etc.). L'atelier et les bureaux sont édifiés probablement en 1930. Suit la construction de nouveaux bâtiments en 1947, puis en 1950, dont une partie minime se situe sur la commune limitrophe d'Harly. En 1960, un projet d'extension des ateliers de 1950 est abandonné. La société Hazemeyer acquiert progressivement un certains nombres de logements ouvriers aux abords de l'usine, édifiés dans les années 1922-1924 par Ducret Frères (étudiés - IA02000103), par M. Leroy, par le Bureau de Bienfaisance de Saint-Quentin en 1911 (étudiée - IA02000101) et ainsi qu'une dizaine de logements ouvriers construits dans la commune voisine d'Harly vers 1926 par M. Poreaux-Desfossez (rue de Bellevue). En 1988, l'entreprise se restructure et quitte le site de Saint-Quentin, pour s'implanter sur la commune de Gauchy. Les anciens ateliers sont aujourd'hui occupés par un magasin de commerce (dépôt-vente) et une entreprise artisanale de peinture. L'usine emploie 375 salariés en 1960, 500 en 1967, 650 en 1971, 600 en 1977.

Période(s) principale(s) : 1er quart 20e siècle, 2e quart 20e siècle, 3e quart 20e siècle
Dates : 1930 (daté par source), 1947, 1950

Description

Les ateliers des années 1930 et 1947, en rez-de-chaussée, construits en brique, sont couverts de charpentes métalliques, formant des toitures à longs pans, couvertes en fibro-ciment et verre. Les bureaux sont construits en briques, partiellement enduites ou peintes. Ils sont constitués de cave, d'un étage carré et d'un étage de comble, sous une toiture à longs pans brisés en ardoise. Les ateliers de 1950 sont en béton armé, à remplissage de briques, masquées en façade antérieure par

un essentage en tôles nervurées. L'édifice, composé d'un rez-de-chaussée surmonté d'un étage carré, est couvert d'un toit terrasse en béton armé, percé d'un lanterneau.

Éléments descriptifs

Matériau(x) du gros-oeuvre, mise en oeuvre et revêtement : brique ; béton ; enduit ; béton armé

Matériau(x) de couverture : ardoise, verre en couverture, béton en couverture, ciment amiante en couverture

Étage(s) ou vaisseau(x) : sous-sol, 1 étage carré, étage de comble

Type(s) de couverture : terrasse ; toit à longs pans ; toit à longs pans brisés ; lanterneau

Typologies et état de conservation

État de conservation : établissement industriel désaffecté

Statut, intérêt et protection

Statut de la propriété : propriété privée

Références documentaires

Documents d'archive

- AC Saint-Quentin. Non coté. **Matrices cadastrales - 3e série - 1911/1926**, [les mêmes matrices sont conservées aux archives départementales : AD Aisne. 4 P 691/2 à 9].
case 7151 - Jean Charlier
- AC Saint-Quentin. Service de l'Urbanisme ; Permis de construire : casier sanitaire. **Dossier n°300-6 - Route de Guise.**
Charlier - Maison d'habitation - 1921 ; Ducret - Maison d'habitation - 1922
- AC Saint-Quentin. Service de l'Urbanisme ; Permis de construire. **Dossier n° 300-6 - Route de Guise.**
Hazemeyer - Magasin industriel - 1948
- AC Saint-Quentin. Service de l'Urbanisme ; Permis de construire. **Dossier n° 306 - Chemin d'Harly.**
Hazemeyer - Hangar métallique - 1952
- AC Saint-Quentin. Non coté. **Copie de la matrice générale des contributions. 1961 - 1967.**
- BM Saint-Quentin. Fonds local. **Annuaire et almanachs.**
années 1926 à 1954
- AD Aisne. Série P ; 4 P 371 - **Matrices cadastrales d'Harly.**
Cases 98 et 215 - Poreaux-Desfossez - Société d'Appareillage Electrique Hazemeyer
- AD Aisne. Série U ; 289 U 131. **Tribunal de Commerce de Saint-Quentin - Dépôt des actes de sociétés - Registres d'enregistrement.**
1930 - Hazemeyer - Création
- AD Aisne. 9409. **Industrie - Etudes du Comité d'Etudes et de Liaison Interprofessionnel du Département de l'Aisne - Recensement des industries pour 1960, 1964, 1966 et 1868.**
- AD Aisne. 9410. **Industrie - Implantations industrielles de 1964 à 1966 - Mouvement des entreprises : 1960, 1967 à 1969.**

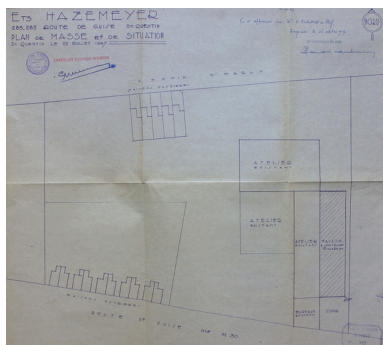
Documents figurés

- **Appareillage Electrique Hazemeyer.** Papier à en-tête, 04-04-1952 (AC Saint-Quentin. Service de l'Urbanisme ; Permis de construire. Dossier n° 306-1 - Chemin d'Harly).
- **Ets Hazemeyer - 285 route de Guise St-Quentin - Plan de masse et de situation.** Plan, tirage, 1 : 100, 45 x 41,5 cm, 25-07-1947, par Arduin Jules (architecte). (AC Saint-Quentin. Service de l'Urbanisme ; Permis de construire. Dossier n° 300-8 - Route de Guise).
- **Ets Hazemeyer - 285 route de Guise St-Quentin - Construction d'un magasin.** Plan, tirage, 1 : 100, 64 x 93 cm, 21-07-1947, par Arduin, Jules (architecte). (AC Saint-Quentin. Service de l'Urbanisme ; Permis de construire. Dossier n° 300-8 - Route de Guise).
- **Etablissements Hazemeyer - Saint-Quentin - Nivellement général de l'ensemble de la propriété.** Plan, tirage, 1 : 500, 84 x 54 cm, 20-03-1952 (AC Saint-Quentin. Service de l'Urbanisme ; Permis de construire. Dossier n° 300-4 - Route de Guise).
- **Ets Hazemeyer - Saint-Quentin - Projet d'extension - Vue de la façade.** Plan, tirage, 1 : 100, 106,5 x 41 cm, 01-06-1960 (AC Saint-Quentin. Service de l'Urbanisme ; Permis de construire. Dossier n° 300-4 - Route de Guise).
- **[Vue aérienne].** Photogr. pos., n. et b., 18 x 13 cm, [1961-1962], par Lapie (AD Aisne ; 10 Fi Saint-Quentin 11).
- **Vue générale de l'atelier de montage du petit matériel électrique aux établissements Hazemeyer.** *Nord industriel.* Numéro spécial Picardie, décembre 1975.
p. 75

Bibliographie

- **Qui fabrique Quoi ? Répertoire des industriels et producteurs de l'Aisne.** Saint-Quentin : CCI de l'Aisne, [1972].
- CELEDA. **L'industrie du département de l'Aisne au 1er janvier 1977.** Saint-Quentin, [1977].
- CHAMBRE REGIONALE DE COMMERCE ET D'INDUSTRIE DE PICARDIE. **Panorama des industries de Picardie : 1983.** C.R.C.I., [1983].
- CHAMBRE REGIONALE DE COMMERCE ET D'INDUSTRIE DE PICARDIE. **Panorama des industries de Picardie : 1988.** C.R.C.I., 1988.
- FIETTE, André. **L'Aisne : des terroirs aux territoires.** Compagnie européenne de reportage et d'édition, 1995.
p. 219

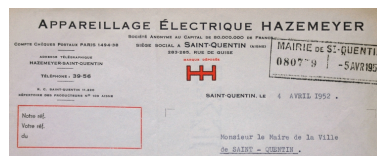
Illustrations



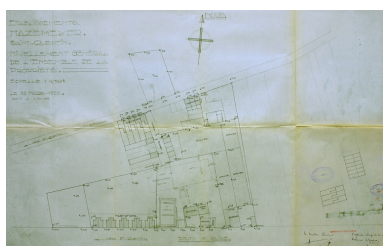
Plan masse des propriétés de la société Hazemeyer, par Arduin, 1947 (AC Saint-Quentin).
Phot. Pillet Frédéric
IVR22_20050206463NUCAB



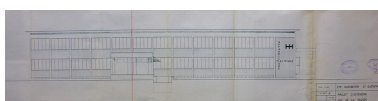
Construction d'un magasin industriel, par Arduin, 1947 (AC Saint-Quentin).
Phot. Pillet Frédéric
IVR22_20050206464NUCAB



Papier à en-tête, 1952
(AC Saint-Quentin).
Phot. Pillet Frédéric
IVR22_20050206462NUCAB



Plan masse des propriétés de la société Hazemeyer, 1952 (AC Saint-Quentin).
Phot. Pillet Frédéric
IVR22_20050206465NUCAB



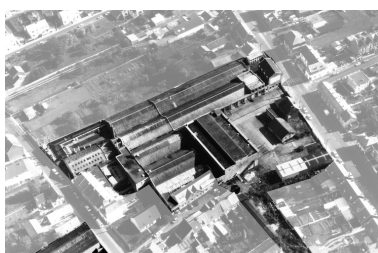
Façade antérieure de l'extension des ateliers, 1960 (AC Saint-Quentin).
Phot. Pillet Frédéric
IVR22_20050206466NUCAB



En bas à gauche, l'entrée de l'usine, vers 1961-1962 (AD Aisne).
Phot. Pillet Frédéric
IVR22_20050206467NUCAB



Vue aérienne en 1989.
Phot. Pillet Frédéric, Autr. Phot'R
IVR22_20050206468NUCA



Vue aérienne en 1989.
Phot. Pillet Frédéric, Autr. Phot'R
IVR22_20050206469NUCA



Vue aérienne du site en 1989.
Phot. Pillet Frédéric, Autr. Phot'R
IVR22_20050206470NUCA



Pignon d'un atelier de 1947, vu depuis le chemin d'Harly.



Façade antérieure des ateliers de 1950.



Façade postérieure des ateliers de 1950.
Phot. Frédéric Pillet

Phot. Frédéric Pillet
IVR22_20060205030NUCA



Les bureaux, rue de Guise.

Phot. Frédéric Pillet
IVR22_20060205033NUCA

Phot. Frédéric Pillet
IVR22_20060205031NUCA

IVR22_20060205032NUCA

Dossiers liés

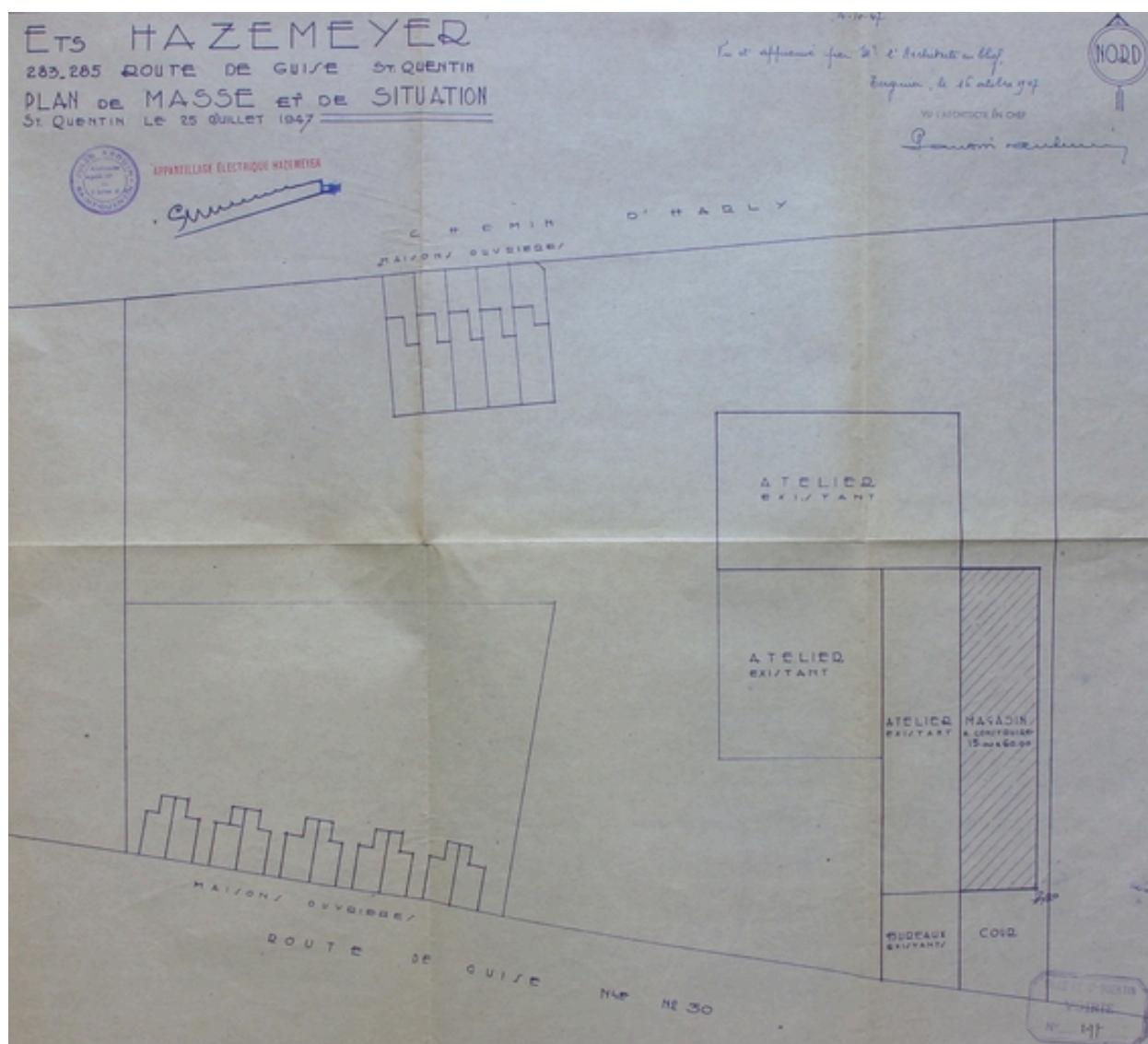
Oeuvre(s) contenue(s) :

Oeuvre(s) en rapport :

Les établissements industriels du faubourg d'Isle (IA02002975) Hauts-de-France, Aisne, Saint-Quentin

Auteur(s) du dossier : Frédéric Pillet, Benoît Dufournier

Copyright(s) : (c) Région Hauts-de-France - Inventaire général ; (c) Communauté d'agglomération et ville de Saint-Quentin

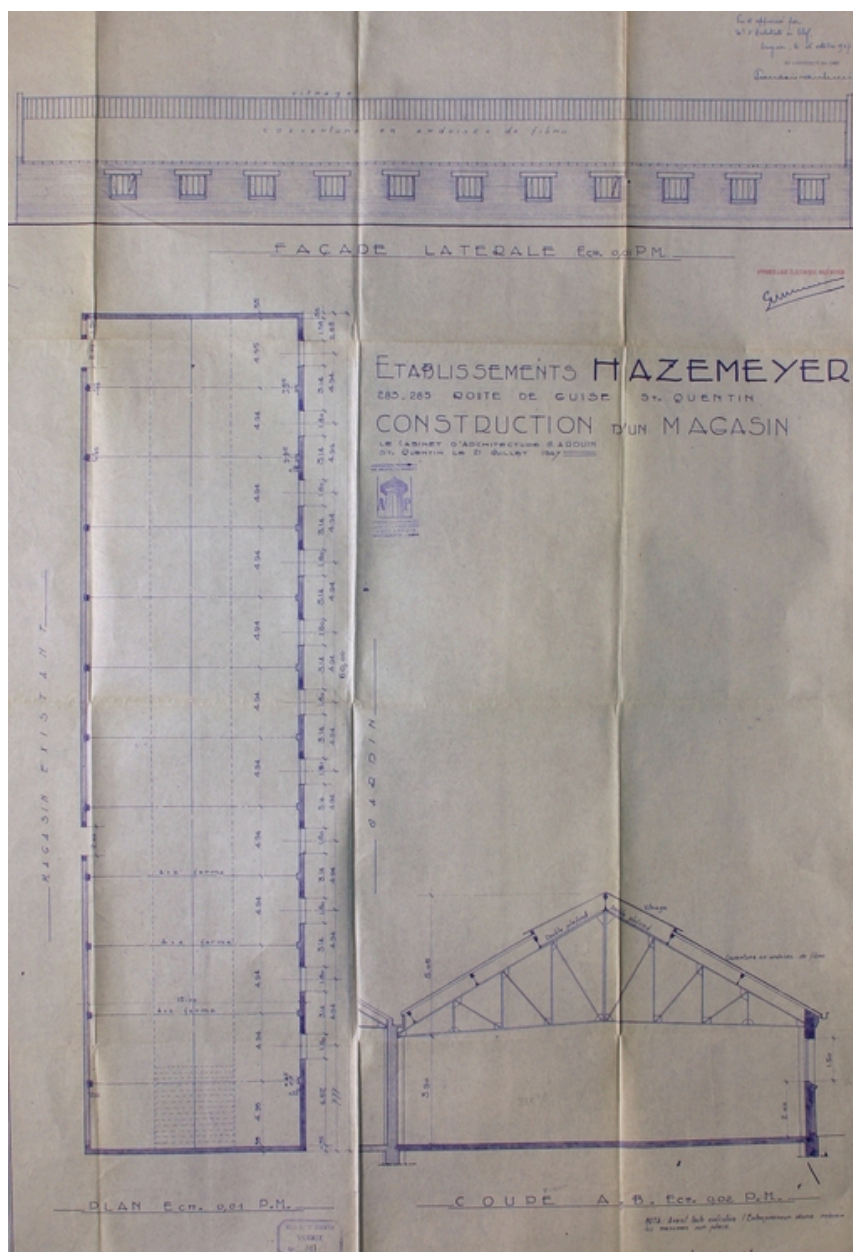


Plan masse des propriétés de la société Hazemeyer, par Arduin, 1947 (AC Saint-Quentin).

IVR22_20050206463NUCAB

Auteur de l'illustration : Pillet Frédéric

(c) Région Hauts-de-France - Inventaire général ; (c) Communauté d'agglomération et ville de Saint-Quentin
reproduction soumise à autorisation du titulaire des droits d'exploitation

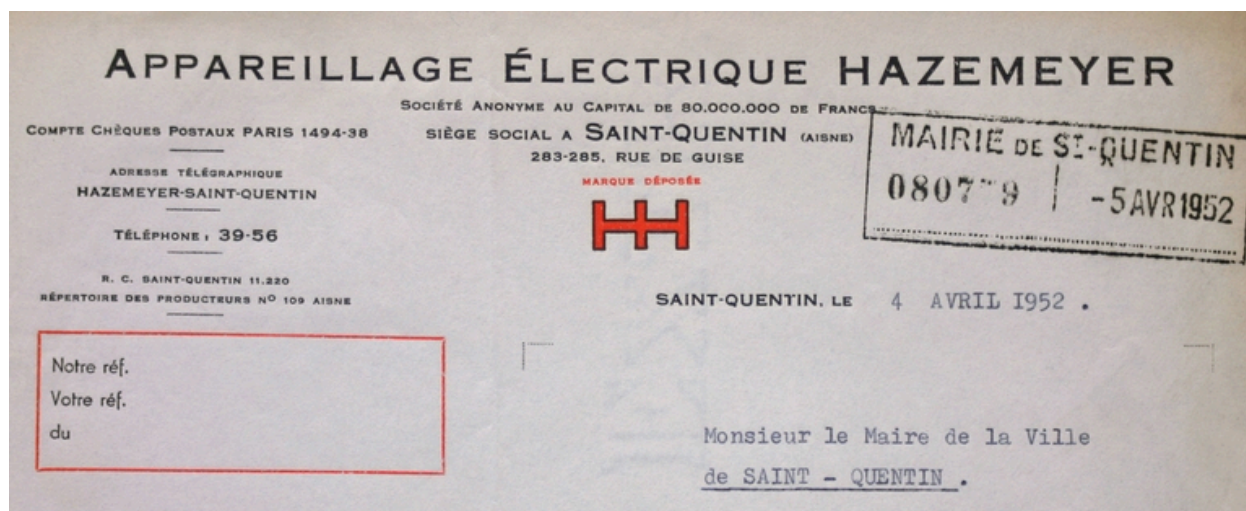


Construction d'un magasin industriel, par Arduin, 1947 (AC Saint-Quentin).

IVR22_20050206464NUCAB

Auteur de l'illustration : Pillet Frédéric

(c) Région Hauts-de-France - Inventaire général ; (c) Communauté d'agglomération et ville de Saint-Quentin
reproduction soumise à autorisation du titulaire des droits d'exploitation

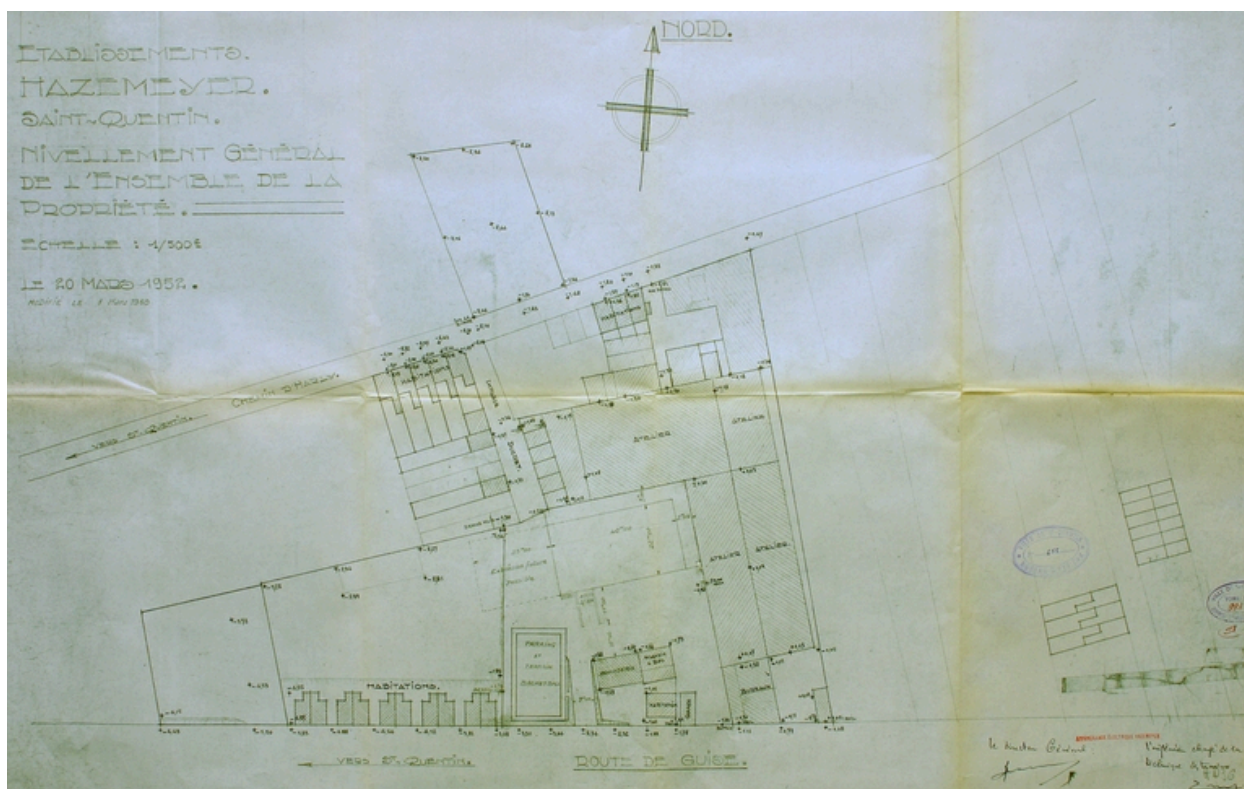


Papier à en-tête, 1952 (AC Saint-Quentin).

IVR22_20050206462NUCAB

Auteur de l'illustration : Pillet Frédéric

(c) Région Hauts-de-France - Inventaire général ; (c) Communauté d'agglomération et ville de Saint-Quentin
reproduction soumise à autorisation du titulaire des droits d'exploitation

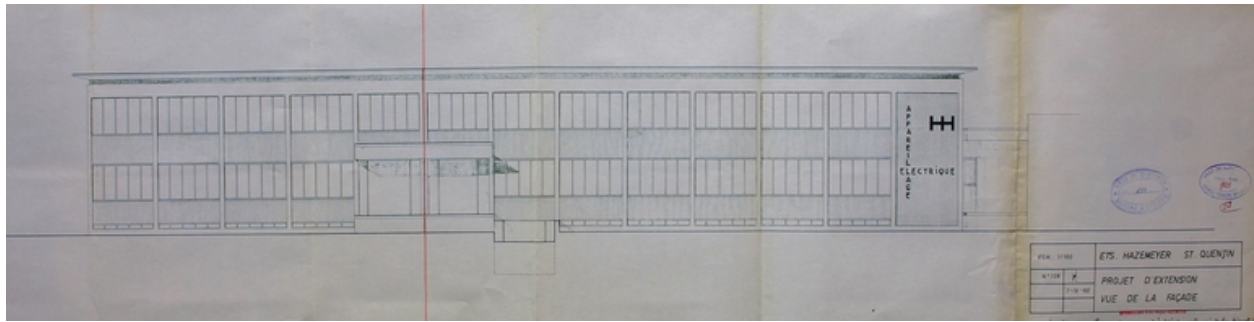


Plan masse des propriétés de la société Hazemeyer, 1952 (AC Saint-Quentin).

IVR22_20050206465NUCAB

Auteur de l'illustration : Pillet Frédéric

(c) Région Hauts-de-France - Inventaire général ; (c) Communauté d'agglomération et ville de Saint-Quentin
reproduction soumise à autorisation du titulaire des droits d'exploitation



Façade antérieure de l'extension des ateliers, 1960 (AC Saint-Quentin).

IVR22_20050206466NUCAB

Auteur de l'illustration : Pillet Frédéric

(c) Région Hauts-de-France - Inventaire général ; (c) Communauté d'agglomération et ville de Saint-Quentin
reproduction soumise à autorisation du titulaire des droits d'exploitation



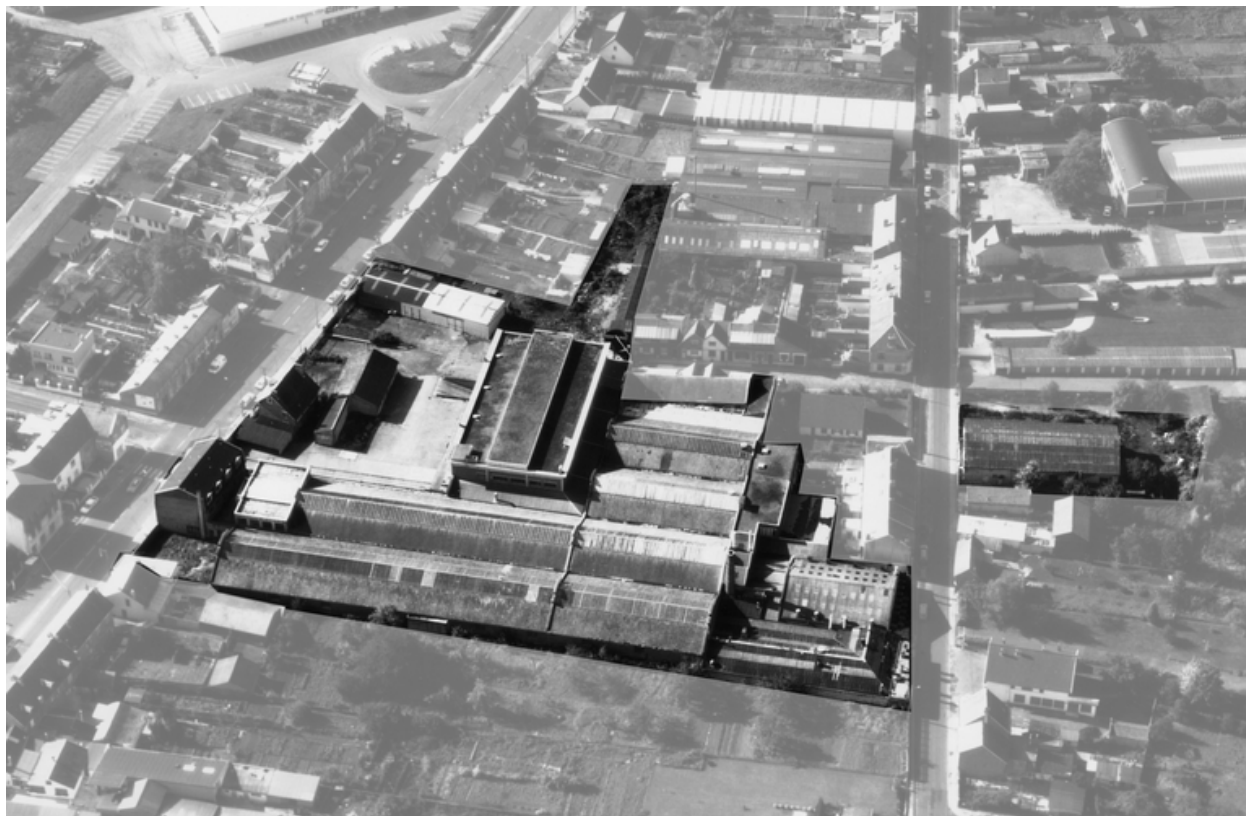
En bas à gauche, l'entrée de l'usine, vers 1961-1962 (AD Aisne).

IVR22_20050206467NUCAB

Auteur de l'illustration : Pillet Frédéric

(c) Région Hauts-de-France - Inventaire général ; (c) Département de l'Aisne ; (c) Communauté d'agglomération et ville de Saint-Quentin

reproduction soumise à autorisation du titulaire des droits d'exploitation



Vue aérienne en 1989.

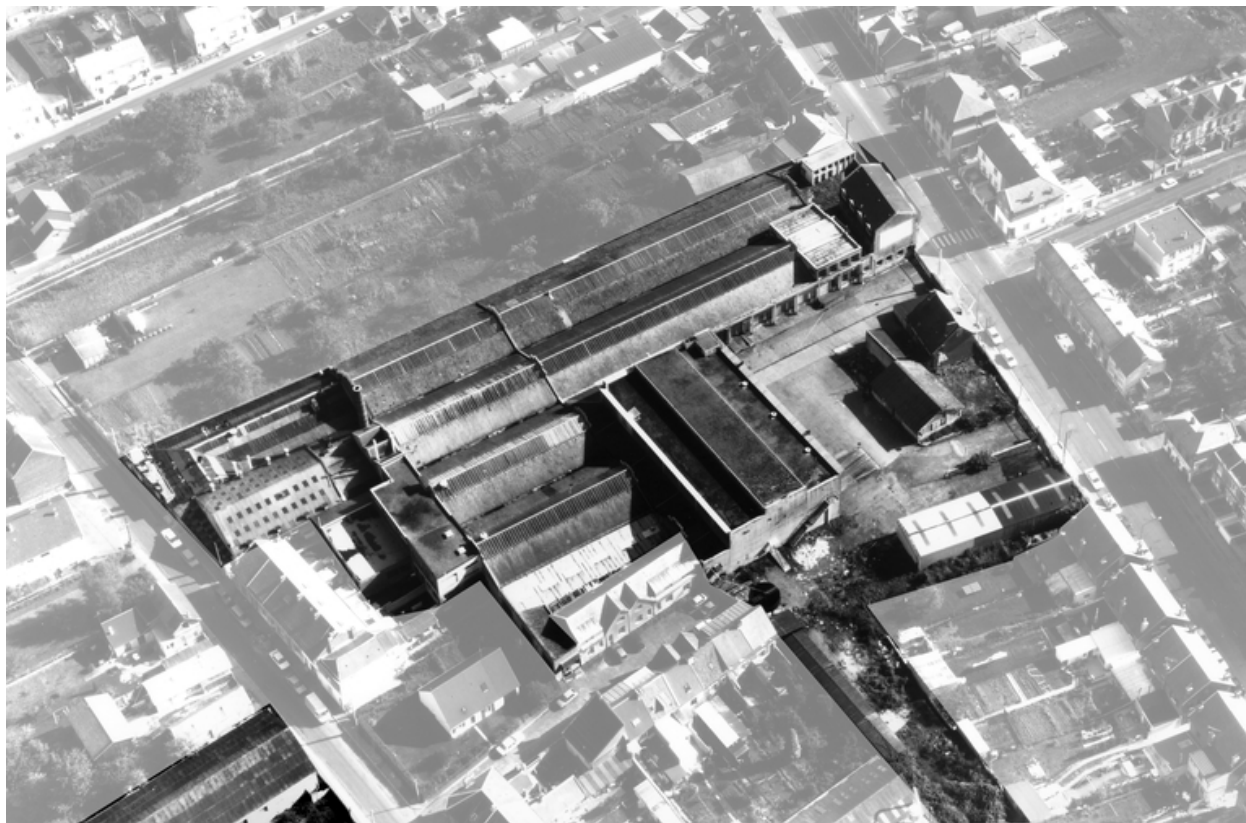
IVR22_20050206468NUCA

Auteur de l'illustration : Pillet Frédéric

Auteur du document reproduit : Phot'R

Date de prise de vue : 1989

(c) Région Hauts-de-France - Inventaire général ; (c) Communauté d'agglomération et ville de Saint-Quentin
reproduction soumise à autorisation du titulaire des droits d'exploitation



Vue aérienne en 1989.

IVR22_20050206469NUCA

Auteur de l'illustration : Pillet Frédéric

Auteur du document reproduit : Phot'R

Date de prise de vue : 1989

(c) Région Hauts-de-France - Inventaire général ; (c) Communauté d'agglomération et ville de Saint-Quentin
reproduction soumise à autorisation du titulaire des droits d'exploitation



Vue aérienne du site en 1989.

IVR22_20050206470NUCA

Auteur de l'illustration : Pillet Frédéric

Auteur du document reproduit : Phot'R

Date de prise de vue : 1989

(c) Région Hauts-de-France - Inventaire général ; (c) Communauté d'agglomération et ville de Saint-Quentin
reproduction soumise à autorisation du titulaire des droits d'exploitation



Pignon d'un atelier de 1947, vu depuis le chemin d'Harly.

IVR22_20060205030NUCA

Auteur de l'illustration : Frédéric Pillet

(c) Région Hauts-de-France - Inventaire général ; (c) Communauté d'agglomération et ville de Saint-Quentin
reproduction soumise à autorisation du titulaire des droits d'exploitation



Façade antérieure des ateliers de 1950.

IVR22_20060205031NUCA

Auteur de l'illustration : Frédéric Pillet

(c) Région Hauts-de-France - Inventaire général ; (c) Communauté d'agglomération et ville de Saint-Quentin
reproduction soumise à autorisation du titulaire des droits d'exploitation



Façade postérieure des ateliers de 1950.

IVR22_20060205032NUCA

Auteur de l'illustration : Frédéric Pillet

(c) Région Hauts-de-France - Inventaire général ; (c) Communauté d'agglomération et ville de Saint-Quentin
reproduction soumise à autorisation du titulaire des droits d'exploitation



Les bureaux, rue de Guise.

IVR22_20060205033NUCA

Auteur de l'illustration : Frédéric Pillet

(c) Région Hauts-de-France - Inventaire général ; (c) Communauté d'agglomération et ville de Saint-Quentin
reproduction soumise à autorisation du titulaire des droits d'exploitation