

Hauts-de-France, Oise
Achy
Beaupré
4 hameau de Beaupré

Ancien moulin à blé de Beaupré à Achy

Références du dossier

Numéro de dossier : IA60001598
Date de l'enquête initiale : 2003
Date(s) de rédaction : 2003
Cadre de l'étude : patrimoine industriel arrondissement de Beauvais
Degré d'étude : étudié
Référence du dossier Monument Historique : PA60114472

Désignation

Dénomination : moulin à blé
Appellation : moulin de Beaupré
Parties constituantes non étudiées : atelier de fabrication, salle des machines, remise agricole, bief de dérivation

Compléments de localisation

Milieu d'implantation : en écart
Réseau hydrographique : le Petit-Thérain
Références cadastrales : 2002, P, 621

Historique

Le moulin de Beaupré appartient sous l'Ancien Régime au domaine monastique de l'abbaye cistercienne de Beaupré. Cette abbaye est fondée en 1135 par Manassès de Milly, seigneur d'Achy, et bénéficie de nombreux privilèges qui lui assurent une grande prospérité. Dès le 12^e siècle, les moines procèdent à des travaux d'aménagement hydrauliques du Petit-Thérain afin d'assurer le drainage et l'irrigation des terrains du domaine. La présence de fossés à ciel ouvert, de canaux souterrains appareillés en pierre de taille ou de ponceaux témoignent de l'importance de ces travaux. Les bâtiments s'organisent de part et d'autre du cours principal de la rivière dévié avec, à l'ouest le cloître (détruit), la salle capitulaire (détruit), l'église (détruite), le réfectoire et le logis abbatial (détruit), et à l'est, la ferme, le vivier et le moulin à blé. Ce dernier bâtiment est attesté dès le milieu du 12^e siècle. Mais il semble détruit après 1346, au moment où les troupes d'Edouard III, ravagent une grande partie de l'abbaye.

Le moulin à blé actuel n'est pas antérieur à 1736, selon la date portée sur le linteau de l'entrée sud. Il est contemporain de la reconstruction des bâtiments construits en brique et pierre sous l'abbé commandataire Hippolyte de Béthune, après les tragiques inondations de l'année 1671. Vendu parmi les biens nationaux le 10 mars 1791, il est adjugé à Nicolas Taret, ancien domestique et fermier, pour la somme de 30000 livres. Le moulin est ensuite loué à M. Bercourt qui l'exploite. Le nouveau propriétaire utilise en 1804, une partie de la force hydraulique pour une filature de coton et un atelier de bonneterie installés dans une partie de l'ancien réfectoire de l'abbaye. Mais cette vocation s'essouffle rapidement et l'activité est abandonnée vers 1820 pour se concentrer sur la mouture du blé.

Dans la seconde moitié du 19^e siècle, le moulin est victime d'un incendie. Sa reconstruction est réalisée en 1868, en intégrant la modernisation de l'établissement qui est surélevé de deux niveaux supplémentaires en briques pour l'adoption du système de mouture à l'anglaise. Parallèlement, le mécanisme de transmission est renforcé pour le fonctionnement des nouvelles machines, comme l'atteste la date de 1868 gravée dans l'assise maçonnée du beffroi. Le groupe moteur (turbine et alternateur) datant des années 1920 est abrité dans la salle des machines refaite à la même époque par Georges Maillot, entrepreneur à Beauvais, comme l'atteste la plaque en céramique émaillée présente sur le mur nord de cette salle. Actuellement les bâtiments sont désaffectés et menacent ruine. Les quatre meules sont en place ainsi qu'une turbine

verticale couplée à un alternateur Gramme avec multiplicateur de couple Citroën et régulateur Camille Dumont et Cie, ingénieur des arts et manufactures à l'usine de construction mécanique de Pont-Saint-Uze (Drôme).

Période(s) principale(s) : 2e quart 18e siècle, 3e quart 19e siècle, 1er quart 20e siècle

Dates : 1736 (porte la date, daté par source), 1868 (porte la date)

Auteur(s) de l'oeuvre : Georges Maillet (entrepreneur, signature)

Personne(s) liée(s) à l'histoire de l'oeuvre : Hippolyte de Bethune (commanditaire, attribution par source)

Description

Au sein du domaine même de l'abbaye de Beaupré, le moulin hydraulique qui en dépend est alimenté par la rivière du Petit-Thérain, dont les berges et le lit sont entièrement appareillés de pierres, vestiges des travaux d'aménagement hydrauliques des moines cisterciens à partir du 12e siècle. Le moulin est installé sur la partie est du domaine, à proximité de la ferme. Il se compose d'un rez-de-chaussée en grès et pierre de taille surmonté de deux étages carrés et d'un étage de comble. La toiture à longs pans et pignons couverts en tuile mécanique des Tuileries de Beauvais, est en grande partie effondrée. A l'intérieur, le mécanisme principal de transmission protégé par un beffroi maçonné est conservé à côté d'un alternateur alimenté par une turbine hydraulique verticale et son alternateur. Le logement du fermier est en brique et couvert en ardoise. Les dépendances agricoles, en rez-de-chaussée, sont en moellons de pierre avec chaînage de brique ou de pierre. La propriété du domaine fermier est fermée au sud par un mur de clôture en appareil mixte en damier de brique, pierre et moellons de silex percé d'une porte en plein cintre avec clef à bossage.

Éléments descriptifs

Matériau(x) du gros-oeuvre, mise en oeuvre et revêtement : grès ; brique ; silex ; pierre de taille ; moellon ; appareil en damier

Matériau(x) de couverture : tuile mécanique

Étage(s) ou vaisseau(x) : sous-sol, 2 étages carrés, étage de comble

Couvrements : charpente en bois apparente

Type(s) de couverture : toit à longs pans ; pignon couvert

Énergies : énergie hydraulique ; produite sur place ; turbine hydraulique

Typologies et état de conservation

État de conservation : établissement industriel désaffecté, mauvais état, menacé

Statut, intérêt et protection

Machines énergétiques en place : turbine verticale et alternateur.

Intérêt de l'oeuvre : à signaler

Éléments remarquables : machine énergétique

Protections : inscrit MH, 1988/05/24

ISMH 24.05.1988 : ancienne abbaye de Beaupré à Achy : l'entrée monumentale, les anciens bâtiments réguliers du 18e siècle, les vestiges du moulin abbatial, les communs (cad. P 351 à 357, 621).

Statut de la propriété : propriété d'une personne privée

Références documentaires

Documents d'archive

- AD Oise. Série H ; H 4682. **Procès-verbal de visite de l'abbaye cistercienne de Beaupré, 28 septembre 1671.**
- AD Oise. Série H ; H 4684. **Procès-verbal de visite de l'abbaye, de la ferme, du moulin de Beaupré, et de tous les immeubles en dépendants, 1721-1722.**
- AD Oise. Série H ; H 4715. **Moulins de l'abbaye cistercienne de Beaupré, 1739-1770.**
- AD Oise. Série S ; 7 Sp 142. **Cours d'eau et usines. Achy. 1827-1933.**

- AD Oise. Série Q ; 1 Q 3/590. **Vente de biens nationaux. Adjudication du moulin de Beaupré, 10 mars 1791.**

Documents figurés

- **Plan du terroir de Beaupré, commune d'Achy, des champs de Choqueuses et du champ l'Abbé**, levé par Lenoir, 1718 (AD Oise ; plan 368).
- **[Plan de l'abbaye de Beauprés, extrait du plan d'intendance de la commune de Marseille-en-Beauvaisis]**, aquarelle sur papier, par Devert (arpenteur), 10 septembre 1785 (AD Oise ; 1 Cp 85/1).
- **[Plan du moulin de Beaupré annexé au rapport de l'usine du sieur Philippe]**, aquarelle sur papier, 23 septembre 1836 (AD Oise ; 7 Sp 142).
- **[Profil du moulin de Beaupré annexé au rapport sur l'usine du sieur Philippe]**, aquarelle sur papier, 23 septembre 1836 (AD Oise ; 7 Sp 142).
- **[Plan du domaine et du moulin de Beaupré]**, aquarelle sur papier, 3 juillet 1850 (AD Oise ; 7 Sp 142).
- **[Plan du moulin de l'abbaye de Beaupré]**, aquarelle sur papier, 30 mai 1851 (AD Oise ; 7 Sp 142).
- **[Plan détaillé des moulins de Beaupré]**, aquarelle sur calque, 1855 (AD Oise ; 7 Sp 142).

Bibliographie

- **GRAVES, Louis. Précis statistique sur le canton de Marseille**
GRAVES, Louis. **Précis statistique sur le canton de Marseille, arrondissement de Beauvais (Oise)**. In *Annuaire de l'Oise*. Beauvais : Achille Desjardins, 1833.
p. 30-35

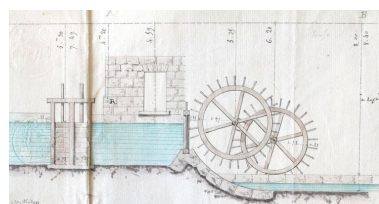
Illustrations



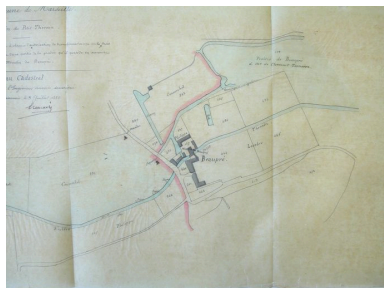
Plan de l'abbaye de Beauprés, extrait du plan d'intendance de la commune de Marseille-en-Beauvaisis, 10 septembre 1785 (AD Oise ; 1 Cp 85/1).
Phot. Fournier
Bertrand (reproduction)
IVR22_20036000162NUCAB



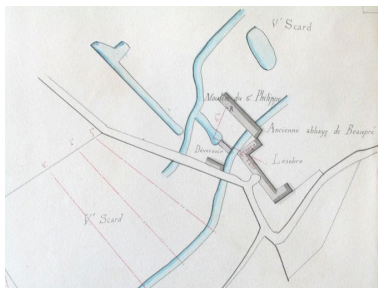
Plan du moulin de Beaupré annexé au rapport de l'usine du sieur Philippe, 23 septembre 1836 (AD Oise ; 7 Sp 142).
Phot. Fournier
Bertrand (reproduction)
IVR22_2003600002NUCAB



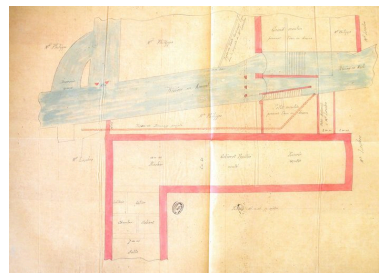
Profil du moulin de Beaupré annexé au rapport sur l'usine du sieur Philippe, 23 septembre 1836 (AD Oise ; 7 Sp 142).
Phot. Fournier
Bertrand (reproduction)
IVR22_2003600003NUCAB



Plan du domaine et du moulin de Beaurpré, 1850 (AD Oise ; 7 Sp 142).
Phot. Fournier Bertrand (reproduction)
IVR22_2003600008NUCAB



Plan du moulin de l'abbaye de Beaurpré, 30 mai 1851.
Phot. Fournier Bertrand (reproduction)
IVR22_2003600001NUCAB



Plan détaillé des moulins de Beaurpré, 1855 (AD Oise, 7 Sp 142).
Phot. Fournier Bertrand (reproduction)
IVR22_2003600007NUCAB



Pignon sur cour du moulin, vue d'ensemble.
Phot. Thierry Lefébure
IVR22_20026000951NUCA



Élévation nord du moulin, vue d'ensemble.
Phot. Thierry Lefébure
IVR22_20036000013X



Intérieur du moulin, détail du beffroi et du mécanisme principal de transmission.
Phot. Thierry Lefébure
IVR22_20026000953NUCA



Les arches en plein cintre de la coulerie maçonnée du moulin
Phot. Thierry Lefébure
IVR22_20036000016X



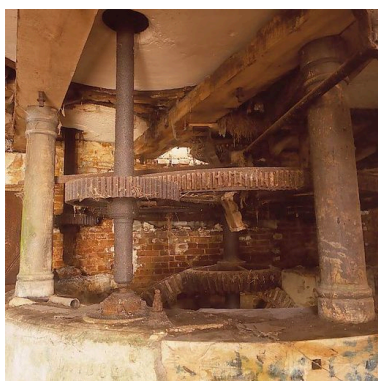
Élévation intérieure du moulin, du rez-de-chaussée aux combles.
Phot. Thierry Lefébure
IVR22_20026000751X



Détail la clef du linteau de la porte d'entrée du moulin portant la date de 1736.
Phot. Thierry Lefébure
IVR22_20026000842X



Détail de la date de 1868 gravée sur l'une des pierres du beffroi des transmissions.
Phot. Thierry Lefébure
IVR22_20026000758XA



Vue des meules avec leur transmission et leurs crapaudières.
Phot. Thierry Lefébure
IVR22_20026000954NUCA



Détail d'une des meules depuis le rez-de-chaussée.
Phot. Thierry Lefébure
IVR22_20026000754X



Intérieur de la salle des machines, détail de l'inscription de l'entrepreneur Alternateur Gramme, vue d'ensemble.
Phot. Thierry Lefébure
IVR22_20026000765X



Phot. Thierry Lefébure
IVR22_20026000761X



Alternateur Gramme couplé à la turbine, vue partielle.
Phot. Thierry Lefébure
IVR22_20026000955NUCA



Alternateur Gramme, vue de face.
Phot. Bertrand Fournier
IVR22_20026000762X



Détail de l'arbre de transmission horizontal et du régulateur.
Phot. Thierry Lefébure
IVR22_20026000763X



Entrée de l'abbaye.
Phot. Thierry Lefébure
IVR22_20026000956NUCA



Vue d'ensemble sur cour
de la ferme du moulin.
Phot. Thierry Lefébure
IVR22_20036000018X



Les dépendances
agricoles, façade sur cour.
Phot. Thierry Lefébure
IVR22_20036000017X



Le mur de clôture.
Phot. Thierry Lefébure
IVR22_20036000020X

Dossiers liés

Dossiers de synthèse :

Le patrimoine industriel de l'arrondissement de Beauvais [dormant] (IA60001177)

Le patrimoine industriel de l'Oise (IA60002075)

Oeuvre(s) contenue(s) :

Auteur(s) du dossier : Bertrand Fournier

Copyright(s) : (c) Région Hauts-de-France - Inventaire général



Plan de l'abbaye de Beauprés, extrait du plan d'intendance de la commune de Marseille-en-Bauvaisis, 10 septembre 1785 (AD Oise ; 1 Cp 85/1).

IVR22_20036000162NUCAB

Auteur de l'illustration : Fournier Bertrand (reproduction)

(c) Région Hauts-de-France - Inventaire général ; (c) Département de l'Oise
reproduction soumise à autorisation du titulaire des droits d'exploitation

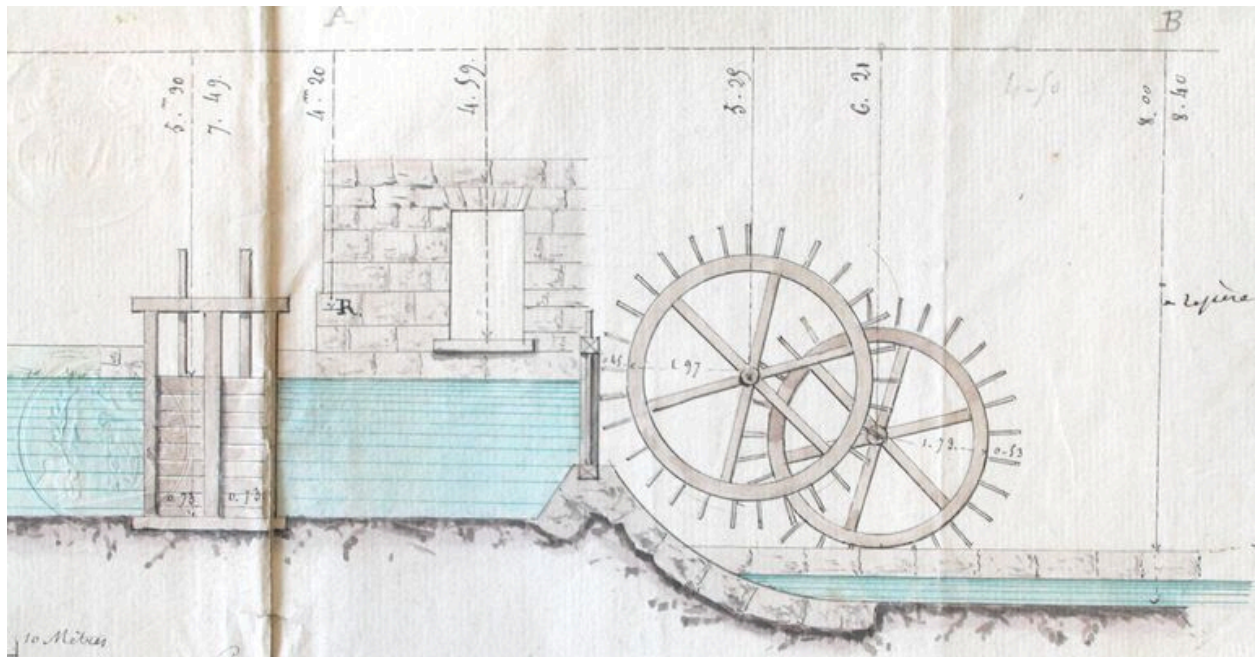


Plan du moulin de Beaupré annexé au rapport de l'usine du sieur Philippe, 23 septembre 1836 (AD Oise ; 7 Sp 142).

IVR22_20036000002NUCAB

Auteur de l'illustration : Fournier Bertrand (reproduction)

(c) Région Hauts-de-France - Inventaire général ; (c) Département de l'Oise
reproduction soumise à autorisation du titulaire des droits d'exploitation

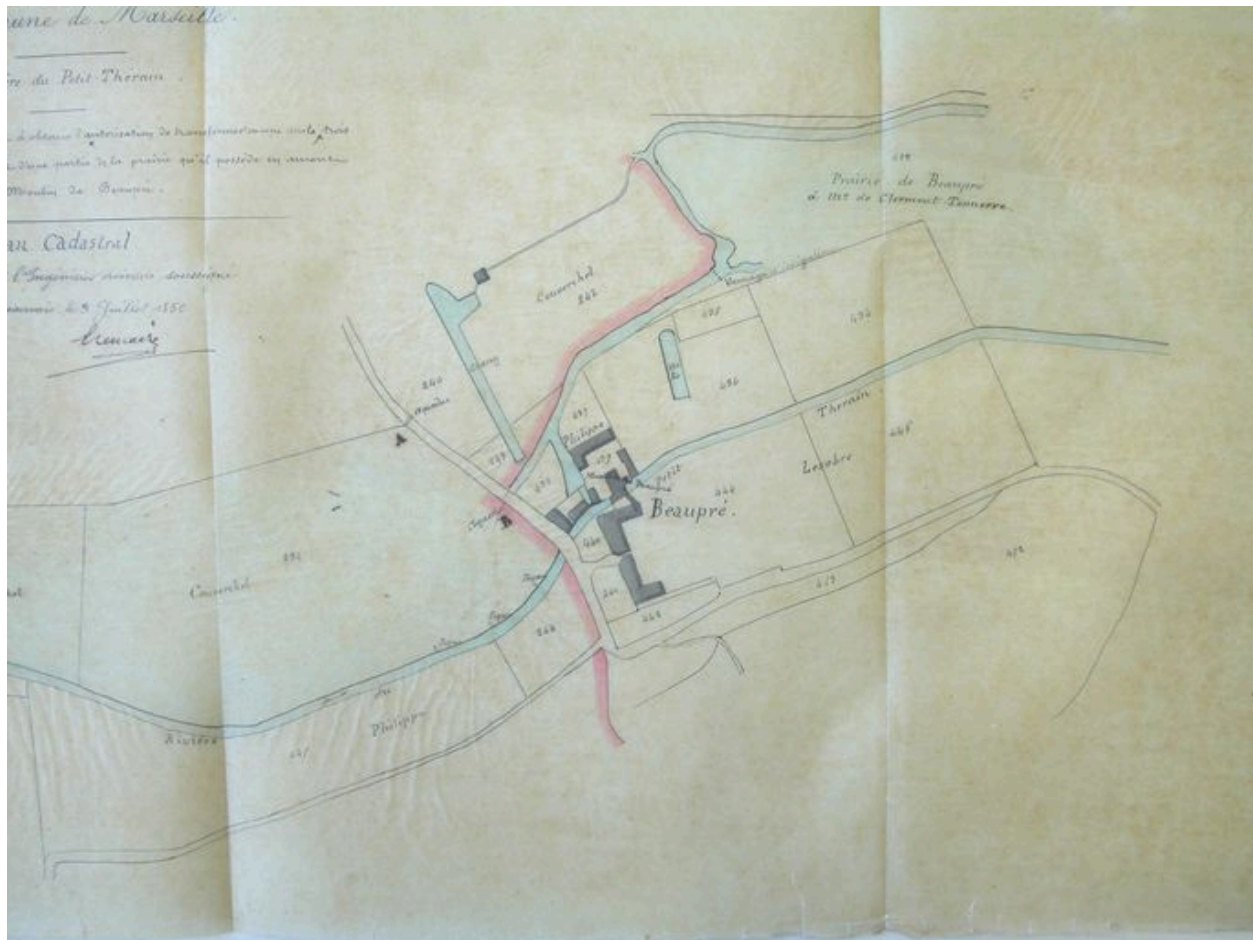


Profil du moulin de Beaupré annexé au rapport sur l'usine du sieur Philippe, 23 septembre 1836 (AD Oise ; 7 Sp 142).

IVR22_2003600003NUCAB

Auteur de l'illustration : Fournier Bertrand (reproduction)

(c) Région Hauts-de-France - Inventaire général ; (c) Département de l'Oise
reproduction soumise à autorisation du titulaire des droits d'exploitation

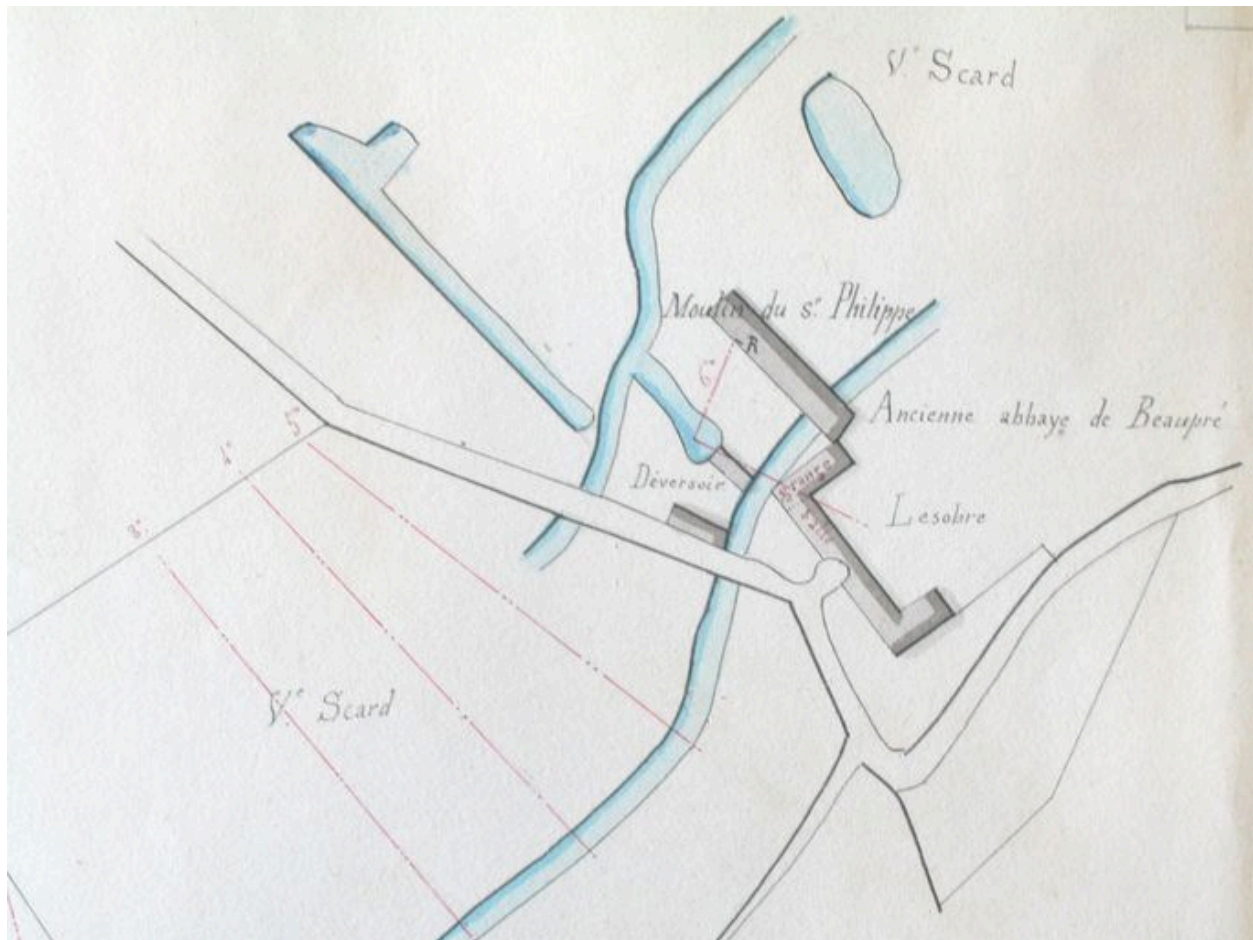


Plan du domaine et du moulin de Beaupré, 1850 (AD Oise ; 7 Sp 142).

IVR22_2003600008NUCAB

Auteur de l'illustration : Fournier Bertrand (reproduction)

(c) Région Hauts-de-France - Inventaire général ; (c) Département de l'Oise
reproduction soumise à autorisation du titulaire des droits d'exploitation

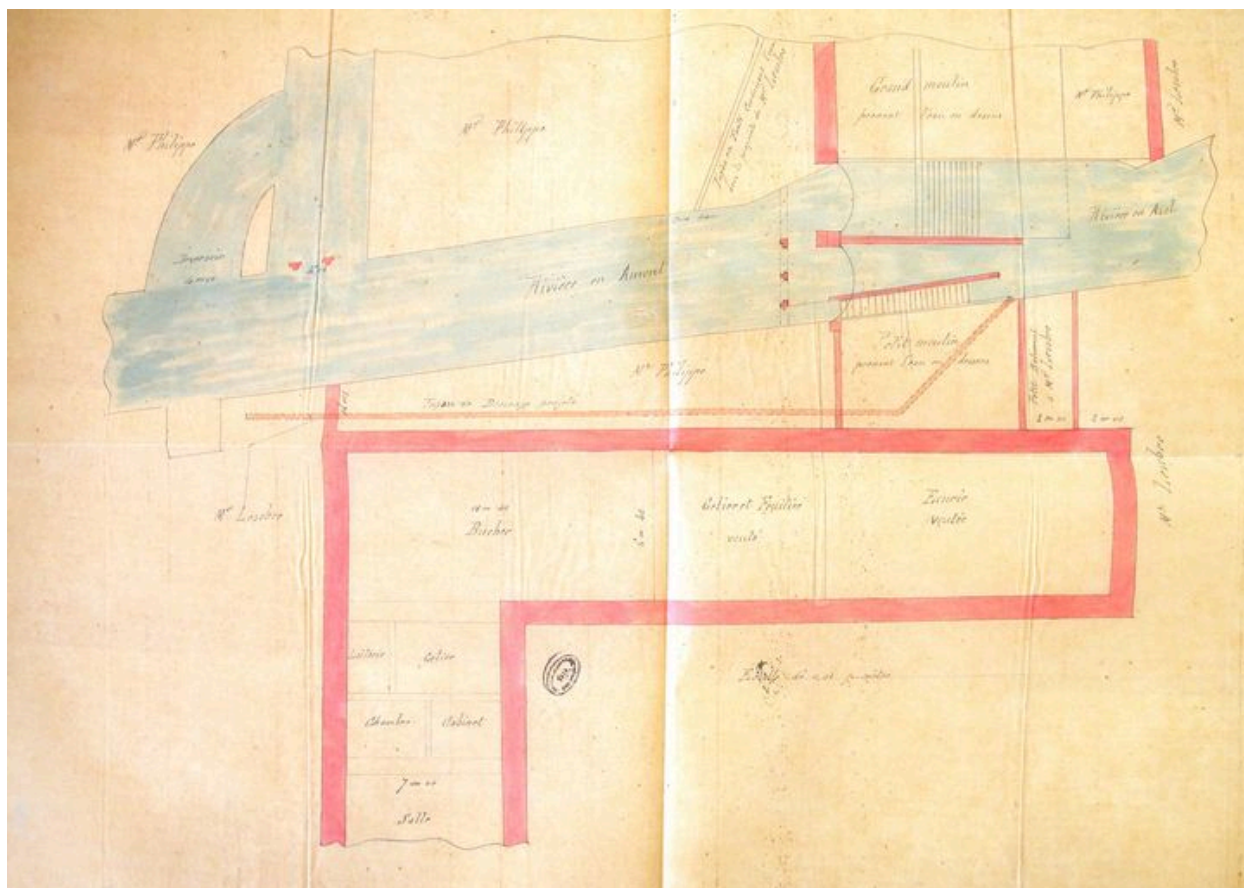


Plan du moulin de l'abbaye de Beaupré, 30 mai 1851.

IVR22_20036000001NUCAB

Auteur de l'illustration : Fournier Bertrand (reproduction)

(c) Région Hauts-de-France - Inventaire général ; (c) Département de l'Oise
reproduction soumise à autorisation du titulaire des droits d'exploitation



Plan détaillé des moulins de Beauré, 1855 (AD Oise, 7 Sp 142).

IVR22_2003600007NUCAB

Auteur de l'illustration : Fournier Bertrand (reproduction)

(c) Région Hauts-de-France - Inventaire général ; (c) Département de l'Oise
reproduction soumise à autorisation du titulaire des droits d'exploitation



Pignon sur cour du moulin, vue d'ensemble.

IVR22_20026000951NUCA

Auteur de l'illustration : Thierry Lefébure

(c) Région Hauts-de-France - Inventaire général

reproduction soumise à autorisation du titulaire des droits d'exploitation



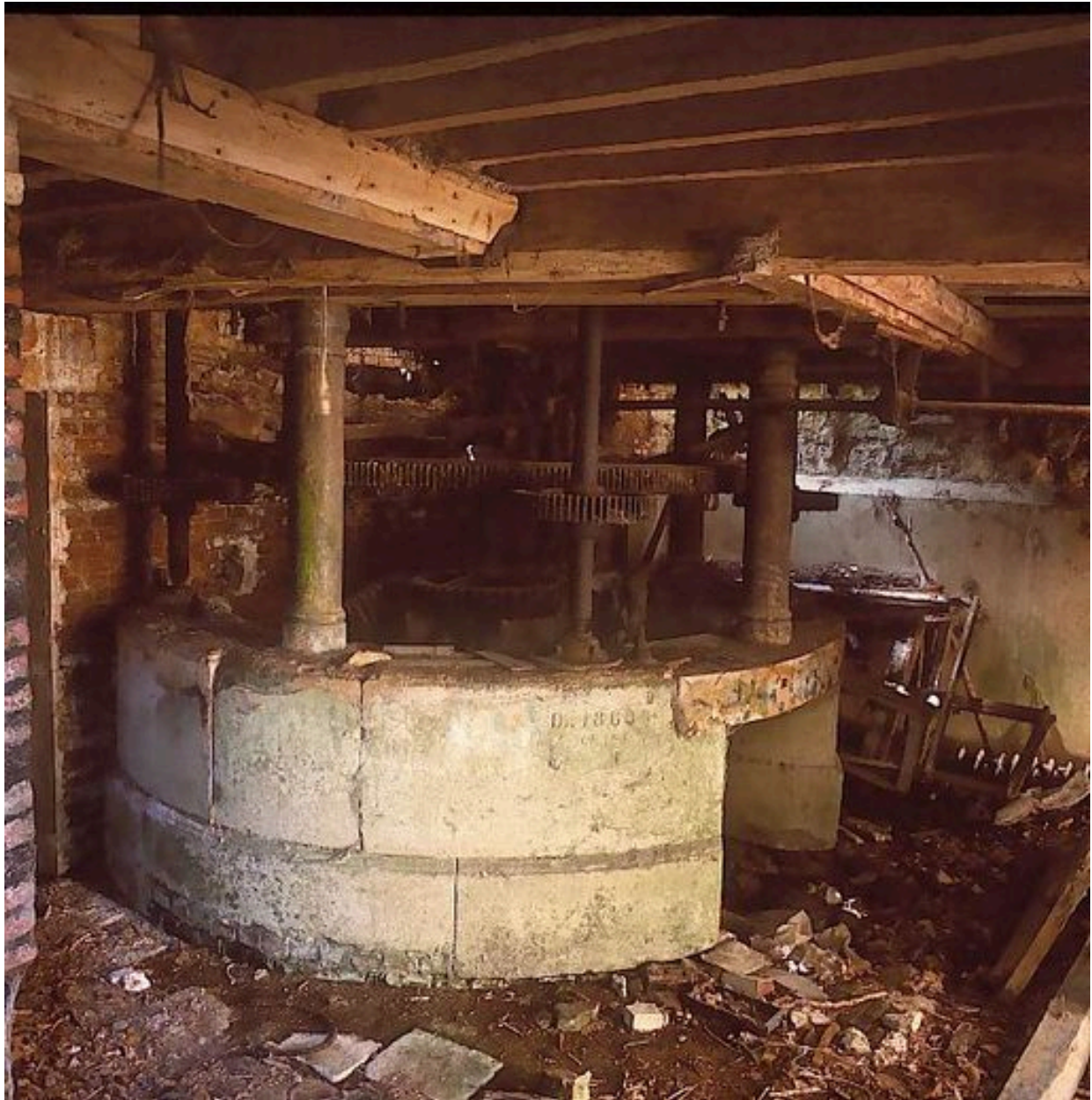
Elévation nord du moulin, vue d'ensemble.

IVR22_20036000013X

Auteur de l'illustration : Thierry Lefébure

(c) Région Hauts-de-France - Inventaire général

reproduction soumise à autorisation du titulaire des droits d'exploitation



Intérieur du moulin, détail du beffroi et du mécanisme principal de transmission.

IVR22_20026000953NUCA

Auteur de l'illustration : Thierry Lefébure

(c) Région Hauts-de-France - Inventaire général

reproduction soumise à autorisation du titulaire des droits d'exploitation



Les arches en plein cintre de la coulerie maçonnée du moulin

IVR22_20036000016X

Auteur de l'illustration : Thierry Lefébure

(c) Région Hauts-de-France - Inventaire général

reproduction soumise à autorisation du titulaire des droits d'exploitation



Elévation intérieure du moulin, du rez-de-chaussée aux combles.

IVR22_20026000751X

Auteur de l'illustration : Thierry Lefébure

(c) Région Hauts-de-France - Inventaire général

reproduction soumise à autorisation du titulaire des droits d'exploitation



Détail la clef du linteau de la porte d'entrée du moulin portant la date de 1736.

IVR22_20026000842X

Auteur de l'illustration : Thierry Lefébure

(c) Région Hauts-de-France - Inventaire général

reproduction soumise à autorisation du titulaire des droits d'exploitation



Détail de la date de 1868 gravée sur l'une des pierres du beffroi des transmissions.

IVR22_20026000758XA

Auteur de l'illustration : Thierry Lefébure

(c) Région Hauts-de-France - Inventaire général

reproduction soumise à autorisation du titulaire des droits d'exploitation



Vue des meules avec leur transmission et leurs crapaudières.

IVR22_20026000954NUCA

Auteur de l'illustration : Thierry Lefébure

(c) Région Hauts-de-France - Inventaire général

reproduction soumise à autorisation du titulaire des droits d'exploitation



Détail d'une des meules depuis le rez-de-chaussée.

IVR22_20026000754X

Auteur de l'illustration : Thierry Lefébure

(c) Région Hauts-de-France - Inventaire général

reproduction soumise à autorisation du titulaire des droits d'exploitation



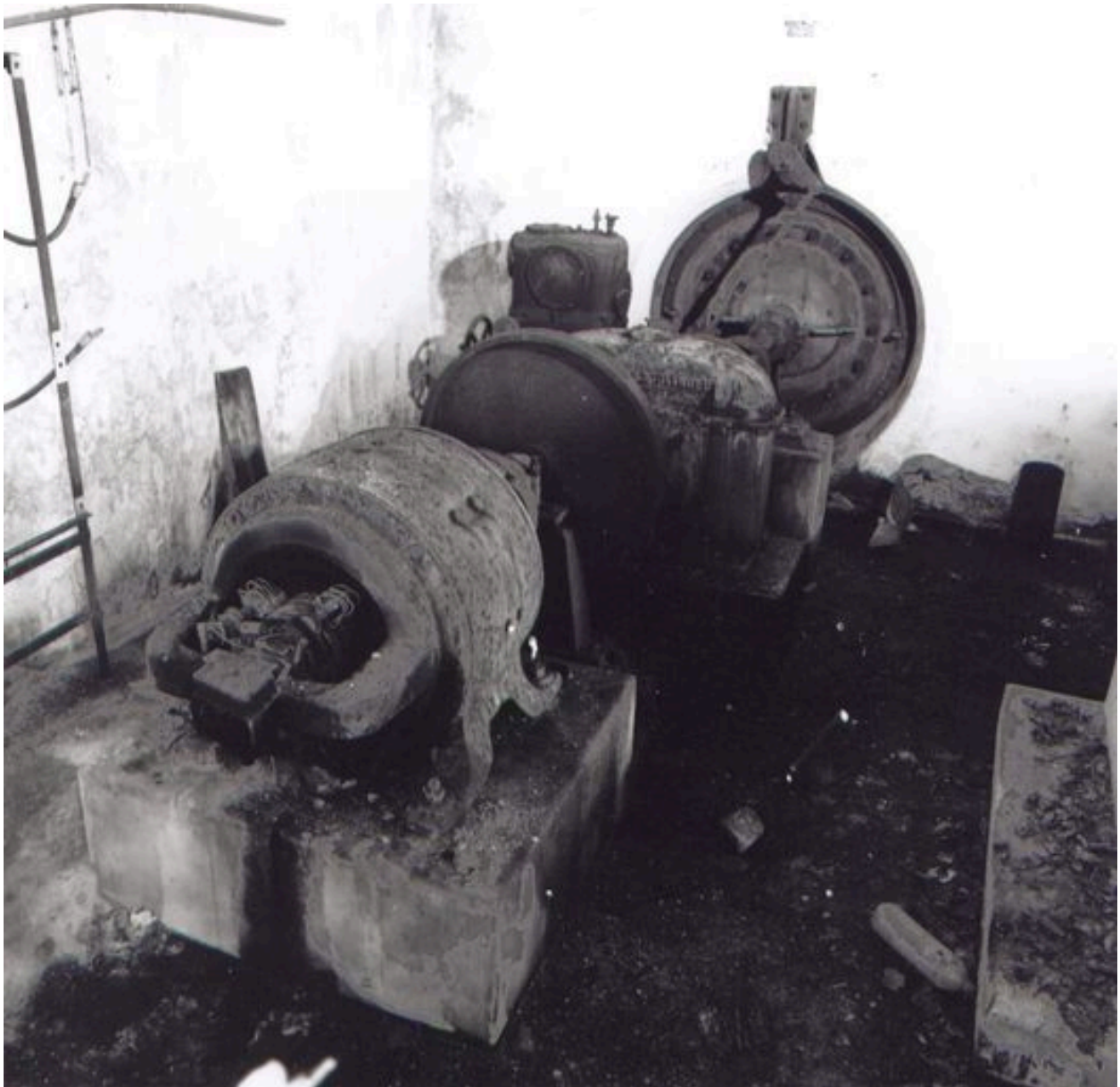
Intérieur de la salle des machines, détail de l'inscription de l'entrepreneur

IVR22_20026000765X

Auteur de l'illustration : Thierry Lefébure

(c) Région Hauts-de-France - Inventaire général

reproduction soumise à autorisation du titulaire des droits d'exploitation



Alternateur Gramme, vue d'ensemble.

IVR22_20026000761X

Auteur de l'illustration : Thierry Lefébure

(c) Région Hauts-de-France - Inventaire général
reproduction soumise à autorisation du titulaire des droits d'exploitation



Alternateur Gramme couplé à la turbine, vue partielle.

IVR22_20026000955NUCA

Auteur de l'illustration : Thierry Lefébure

(c) Région Hauts-de-France - Inventaire général

reproduction soumise à autorisation du titulaire des droits d'exploitation



Alternateur Gramme, vue de face.

IVR22_20026000762X

Auteur de l'illustration : Bertrand Fournier

(c) Région Hauts-de-France - Inventaire général

reproduction soumise à autorisation du titulaire des droits d'exploitation



Détail de l'arbre de transmission horizontal et du régulateur.

IVR22_20026000763X

Auteur de l'illustration : Thierry Lefébure

(c) Région Hauts-de-France - Inventaire général

reproduction soumise à autorisation du titulaire des droits d'exploitation



Entrée de l'abbaye.

IVR22_20026000956NUCA

Auteur de l'illustration : Thierry Lefébure

(c) Région Hauts-de-France - Inventaire général

reproduction soumise à autorisation du titulaire des droits d'exploitation



Vue d'ensemble sur cour de la ferme du moulin.

IVR22_20036000018X

Auteur de l'illustration : Thierry Lefébure

(c) Région Hauts-de-France - Inventaire général

reproduction soumise à autorisation du titulaire des droits d'exploitation



Les dépendances agricoles, façade sur cour.

IVR22_20036000017X

Auteur de l'illustration : Thierry Lefébure

(c) Région Hauts-de-France - Inventaire général

reproduction soumise à autorisation du titulaire des droits d'exploitation



Le mur de clôture.

IVR22_20036000020X

Auteur de l'illustration : Thierry Lefébure

(c) Région Hauts-de-France - Inventaire général

reproduction soumise à autorisation du titulaire des droits d'exploitation