

Hauts-de-France, Somme  
Amiens  
rue Saint-Maurice , 199 plaine F Cimetière de la Madeleine

## Tombeau (chapelle) de la famille Carpentier-Riquier

### Références du dossier

Numéro de dossier : IA80007026  
Date de l'enquête initiale : 2007  
Date(s) de rédaction : 2007, 2012  
Cadre de l'étude : patrimoine funéraire le cimetière de la Madeleine  
Degré d'étude : repéré

### Désignation

Dénomination : tombeau  
Appellation : famille Carpentier-Riquier  
Parties constituantes non étudiées : clôture

### Compléments de localisation

Milieu d'implantation : en ville  
Références cadastrales : non, cadastré

### Historique

D'après le registre communal, cette concession fut acquise en novembre 1863, par M. Carpentier-Riquier, domicilié à Amiens, 42 rue Duménil. Le tombeau en forme de chapelle porte la signature de l'entrepreneur Lefebvre fils.

Période(s) principale(s) : 4e quart 19e siècle  
Auteur(s) de l'oeuvre : Edouard Lefebvre (entrepreneur, signature)

### Description

Cette concession, en bordure d'allée, est matérialisée par un petit mur-bahut en granite belge, initialement surmonté d'une grille (disparue). Le sol, agrémenté de deux bouches d'aération situées aux angles antérieurs et permettant l'aération du caveau, est recouvert de dalles en granite belge, sur un soubassement en béton (remaniement). La sépulture contient un tombeau en forme de chapelle de style éclectique, totalement construit en calcaire, sur un soubassement en granite belge. La façade antérieure présente un fronton triangulaire, soutenu par deux colonnes monumentales cannelées à anneaux, posées sur des socles hexagonaux. Les façades latérales sont percées d'une fenêtre cintrée à colonnettes. La toiture à deux pans est en calcaire, totalement recouverte d'une protection en zinc et présente des acrotères latéraux brisés et cintrés. Le monument est fermé par une belle porte cintrée en fonte peinte et finement ouvragée.

L'intérieur du tombeau présente un sol pavé en damier noir et blanc. Contre le mur postérieur se trouve un faux-autel d'applique en calcaire et les fenêtres latérales présentent deux beaux vitraux historiés. Des tables en marbre portant les épitaphes sont fixées sur les murs latéraux et postérieur, mais restent difficiles à lire.

Inscriptions :

Dates des décès (mur postérieur) : 1915 / 1886 ; 1889 / 1999 / (mur gauche) [non lu] / [non lu] / (mur droit) 1978 / [non lu]. Épitaphe (mur postérieur) : Louis [...] / D[...] - CARPENTIER / ancien industriel / décédé à Amiens / le 1er février 1915 / à l'âge de 63 ans / - / Jean-Baptiste Honoré / CARPENTIER / époux RIQUIER / ancien maître-d'Hôtel / décédé à Amiens le 23 mai 1889 / dans sa 73e année / (mur droit) Edouard / BUTLER O'MADDEN / 14-1-1891 - 18-1-1978 / croix de guerre 14-18 / médaille militaire.

Inscription concernant le destinataire (en relief) : Famille / Carpentier-Riquier.

Signature (socle de la colonne droite) : Lefebvre fils.

## Éléments descriptifs

Matériau(x) du gros-oeuvre, mise en oeuvre et revêtement : calcaire ; granite ; marbre ; béton ; fonte

## Typologies et état de conservation

Typologies : tombeau en forme de chapelle à parvis enclos ; style éclectique

## Décor

Techniques : fonderie, sculpture

Représentations :

Précision sur les représentations :

Le fronton triangulaire de la façade antérieure, souligné d'une frise de fleurs en relief, est surmonté d'une croix fleuronnée dans un quadrilobe. La voûte est également sculptée de belles fleurs (à cinq pétales) en relief. Au-dessous du nom des destinataires sont représentées deux mains, l'une féminine et l'autre masculine, qui se serrent dans les nuages. Les colonnes cannelées à anneaux sont coiffées de chapiteaux à crochets et feuillagés (feuilles d'acanthé). La porte en fonte, remarquablement ouvragée (fleurs et arabesques végétales), est encadrée d'une frise de fleurs en creux et relief. Les écoinçons sont également agrémentés de très belles fleurs en relief, semblables à celles ornant les trois faces de la partie supérieure des colonnes cannelées. Les fenêtres latérales à colonnettes sont soulignées par une frise géométrique.

A l'intérieur, les vitraux sont difficiles à observer, mais celui de gauche semble représenter l'Adoration des bergers et celui de droite met en scène Jésus bénissant un riche personnage agenouillé.

## Statut, intérêt et protection

Cette concession ne conserve que partiellement sa clôture d'origine et contient un tombeau en forme de chapelle de style éclectique en calcaire. L'édicule, signé par l'entrepreneur Lefebvre fils, a sans doute été réalisé entre 1863 (date d'acquisition de la concession et de la première inhumation) et le 4e quart du 19e siècle (analyse stylistique). Il se signale par la qualité du décor sculpté et des vitraux.

Intérêt de l'œuvre : à signaler

Protections : inscrit MH, 1986/06/25

Statut de la propriété : propriété privée

## Références documentaires

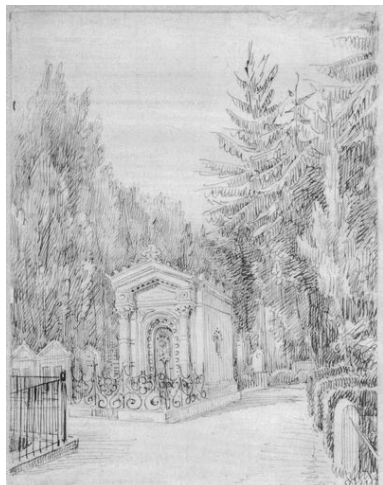
### Documents d'archive

- AC Amiens. **Cimetière de la Madeleine. Registre des concessions.**

### Documents figurés

- **Chapelle funéraire au cimetière de la Madeleine**, dessin des Duthoit, vers 1850 (Amiens, Musée de Picardie, MP Duthoit).

## Illustrations



Dessin des Duthoit : chapelle funéraire au cimetière de la Madeleine, vers 1850 (Amiens, Musée de Picardie, MP Duthoit).

Phot. Musée de Picardie  
IVR22\_20098001582NUCA



Vue générale.  
Phot. Caroline Vincent  
IVR22\_20098001062NUCA



Tombeau en forme de chapelle, de face.  
Phot. Caroline Vincent  
IVR22\_20098001063NUCA

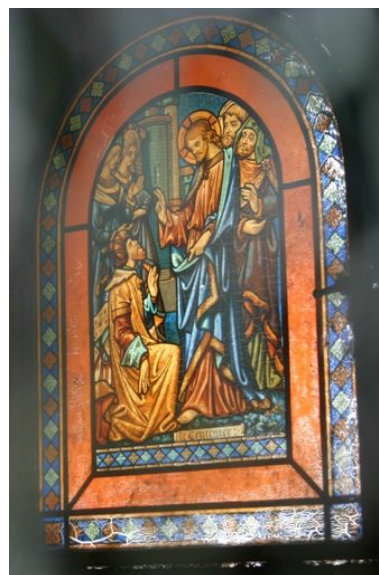


Détail des décors sculptés du fronton du tombeau en forme de chapelle.

Phot. Caroline Vincent  
IVR22\_20098001064NUCA



Détail du vitrail droit, représentant l'Adoration des bergers.  
Phot. Caroline Vincent  
IVR22\_20098001065NUCA



Détail du vitrail droit, représentant le Christ bénissant un riche personnage.

Phot. Caroline Vincent  
IVR22\_20098001066NUCA

## Dossiers liés

### Dossiers de synthèse :

Les tombeaux et monuments funéraires du cimetière de la Madeleine (IA80005025) Hauts-de-France, Somme, Amiens, rue Saint-Maurice , Cimetière de la Madeleine

### Oeuvre(s) contenue(s) :

### Oeuvre(s) en rapport :

Plaine F (IA80006431) Picardie, Somme, Amiens, rue Saint-Maurice , Cimetière de la Madeleine

Auteur(s) du dossier : Caroline Vincent, Isabelle Barbedor

Copyright(s) : (c) Région Hauts-de-France - Inventaire général ; (c) Ville d'Amiens



Dessin des Duthoit : chapelle funéraire au cimetière de la Madeleine, vers 1850 (Amiens, Musée de Picardie, MP Duthoit).

IVR22\_20098001582NUCA

Auteur de l'illustration : Musée de Picardie

(c) Ville d'Amiens

reproduction soumise à autorisation du titulaire des droits d'exploitation





Vue générale.

IVR22\_20098001062NUCA

Auteur de l'illustration : Caroline Vincent

(c) Région Hauts-de-France - Inventaire général ; (c) Ville d'Amiens  
reproduction soumise à autorisation du titulaire des droits d'exploitation



Tombeau en forme de chapelle, de face.

IVR22\_20098001063NUCA

Auteur de l'illustration : Caroline Vincent

(c) Région Hauts-de-France - Inventaire général ; (c) Ville d'Amiens  
reproduction soumise à autorisation du titulaire des droits d'exploitation





Détail des décors sculptés du fronton du tombeau en forme de chapelle.

IVR22\_20098001064NUCA

Auteur de l'illustration : Caroline Vincent

(c) Région Hauts-de-France - Inventaire général ; (c) Ville d'Amiens  
reproduction soumise à autorisation du titulaire des droits d'exploitation



Détail du vitrail droit, représentant l'Adoration des bergers.

IVR22\_20098001065NUCA

Auteur de l'illustration : Caroline Vincent

(c) Région Hauts-de-France - Inventaire général ; (c) Ville d'Amiens  
reproduction soumise à autorisation du titulaire des droits d'exploitation





Détail du vitrail droit, représentant le Christ bénissant un riche personnage.

IVR22\_20098001066NUCA

Auteur de l'illustration : Caroline Vincent

(c) Région Hauts-de-France - Inventaire général ; (c) Ville d'Amiens  
reproduction soumise à autorisation du titulaire des droits d'exploitation