

Hauts-de-France, Aisne  
Aisne  
Dépôt diocésain d'oeuvres d'art

## Ciboire (n° 2)

### Références du dossier

Numéro de dossier : IM02004673  
Date de l'enquête initiale : 2009  
Date(s) de rédaction : 2009  
Cadre de l'étude : enquête thématique régionale la basilique de Saint-Quentin  
Degré d'étude : étudié

### Désignation

Dénomination : ciboire

### Compléments de localisation

### Historique

Ce ciboire a été réalisé par l'orfèvre Alexis Renaud, installé 16 quai Pelletier à Paris et dont le poinçon a été utilisé du 28 avril 1831 au 10 novembre 1847. La présence du poinçon de titre insculpé en 1838 permet donc de placer la création de l'objet entre 1838 et 1847. Une inscription commémorative mentionne le don de l'objet pour l'autel de la Vierge, par la famille Desjardins, en souvenir d'une enfant décédée en 1843.

Période(s) principale(s) : 2e quart 19e siècle  
Auteur(s) de l'oeuvre : Alexis Renaud (orfèvre)  
Personne(s) liée(s) à l'histoire de l'oeuvre : Florice Desjardins (donateur), Desjardins Marie Françoise Célestine née Saugnier (donateur)  
Lieu d'exécution : Ile-de-France, 75, Paris  
Lieu de provenance : Picardie, 02, Saint-Quentin, collégiale Saint-Quentin

### Description

Le ciboire est composé d'un pied circulaire, d'une tige comprenant une collerette et un noeud piriforme, d'une coupe circulaire emboîtée dans une fausse-coupe ajourée, enfin d'un couvercle. L'objet est réalisé en argent doré. Les scènes figurées, les personnages en bas-relief et les têtes d'anges qui ornent le pied, la fausse-coupe et le couvercle du ciboire, ont été réalisés à part, rapportés et soudés. Les autres éléments du décor sont réalisés dans la masse, repoussés ou ciselés. Une plaque circulaire en laiton est fixée sous le pied.

### Éléments descriptifs

Catégorie(s) technique(s) : orfèvrerie  
Éléments structurels, forme, fonctionnement : plan, circulaire

Matériaux : argent (en plusieurs éléments) : fondu, repoussé, poli, ciselé, ajouré, doré, décor en relief, décor dans la masse, décor rapporté ; laiton fondu, taillé

Mesures :

H = 37 ; d = 16,1. La hauteur a été mesurée, couvercle inclus. Hauteur, sans le couvercle : 27,5 cm. Le diamètre est celui du pied. Diamètre de la coupe : 13 cm.

#### Représentations :

scène biblique ; Enfant Jésus, saint Joseph, fleur ; Fuite en Egypte, âne, Vierge, portant  
scène biblique ; agenouillé, saint Jean, homme ; Montée au Calvaire, Christ, chute, croix, Simon de Cyrène, Vierge  
scène biblique ; portant, Christ ; Mise au tombeau, homme  
figure ; foi, en médaillon ; allégorie  
figure ; espérance, en médaillon ; allégorie  
figure ; charité, en médaillon ; allégorie  
figure biblique ; ovale ; Christ souffrant, à mi-corps, manteau, la couronne d'épines, roseau, en médaillon  
figures bibliques ; agenouillé, bâtiment, Adam ; Christ en croix, sainte Marie-Madeleine  
scène ; ovale ; ange, agenouillé, de profil, prière, ostensor, hostie, nuée, rayons lumineux, en médaillon  
ornementation ; grappe, feuille de vigne, blé ; perle, feuille d'eau, chérubin, nuée, coquille, feston, raisin

Sur le rebord du pied, au-dessus d'une frise de perles, des coquilles bordées de rocailles alternent avec des têtes de chérubins sur des nuées. Une frise de feuilles d'eau et une autre de perles entourent la partie supérieure du pied. Cette dernière est ornée de trois scènes figurées alternant avec des chutes de grappes de raisin et de feuilles de vigne. La fuite en Egypte respecte l'iconographie traditionnelle, avec l'âne portant la Vierge et l'Enfant, et saint Joseph marchant à côté. Des fleurs occupent les angles. La scène de la Passion montre le Christ, tombé sous la croix, se tournant vers sa mère. La Vierge, agenouillée et soutenue par saint Jean, tend les bras vers son fils. Simon de Cyrène saisit la croix. A l'arrière-plan de la scène, se dressent les croix, tandis qu'un homme apporte une échelle. La troisième scène traite la mise au tombeau du Christ. Au premier plan, deux hommes de profil portent dans un linceul le Christ mort. A l'arrière, un groupe de quatre personnes se tient devant une porte de ville : la Vierge, encadrée par deux personnages, et saint Jean. Le noeud porte un décor d'épis de blé, de vigne et de roseaux, de feuilles et de rosaces, ainsi que des frises décoratives. La fausse-coupe est ornée des trois Vertus théologiques, chacune dans un médaillon ovale, séparées par des représentations de vigne, d'épis de blé et de roseaux, et par des sortes de palmes. La Foi est une femme assise de trois-quarts, tenant un calice à la main droite et serrant une croix contre elle, de la gauche. L'Espérance prend l'apparence d'une femme agenouillée dans une attitude implorante, une ancre dépassant derrière elle. Des rayons lumineux partent du ciel. La Charité est une femme agenouillée, portant un petit enfant nu, et serrant un autre contre elle. Le couvercle, entouré d'une frise de perles, est surmonté d'une croix rayonnante, au-dessus de nuées et de chérubins. Des motifs de vigne, d'épis de blé et de roseaux séparent trois médaillons ovales. Le premier renferme un Christ de Pitié, à mi-corps. Le deuxième est consacré à un Christ en croix, avec la ville de Jérusalem à l'arrière-plan. Marie-Madeleine est agenouillée au pied de la croix, où se voit également le crâne d'Adam. Le troisième sujet, emprunté comme les autres à l'art du 18<sup>e</sup> siècle, représente deux anges agenouillés de profil, adorant le Saint-Sacrement, sous la forme d'un ostensor renfermant une hostie et entouré de nuées et de rayons lumineux.

Inscriptions & marques : poinçon de maître (sur l'oeuvre), garantie gros ouvrages 1<sup>er</sup> titre Paris 1838-1973 (sur l'oeuvre), inscription concernant le donateur (gravé, sur partie rapportée), inscription concernant le destinataire (gravé, sur partie rapportée)

#### Précisions et transcriptions :

Le poinçon de titre et garantie est insculpé sur le bord du pied, sur le bord de la coupe et sur le couvercle. Le poinçon de maître est celui de l'orfèvre parisien Alexis Renaud, utilisé du 28 avril 1831 au 10 novembre 1847. Il représente le nom de l'orfèvre, en dessous d'une balance et au-dessus d'une étoile à cinq branches, le tout dans un losange horizontal. Il est insculpé sur le bord du pied et sur le bord de la coupe. Une inscription est gravée sur le cercle de laiton rapporté sous le pied : DÉDIÉ / À L'AUTEL DE LA STE VIERGE / EN MÉMOIRE / DE MARIE-ÉLÉONORE DESJARDINS / DÉCÉDÉE LE 26 7bre 1843 / À L'ÂGE DE 17 ANS ET 10 MOIS / PAR SES PÈRE ET MÈRE.

#### État de conservation

bon état

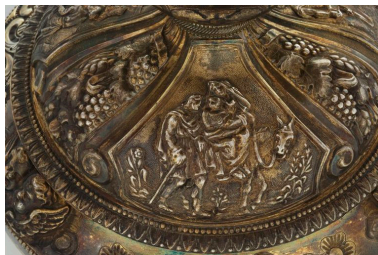
#### Statut, intérêt et protection

Statut de la propriété : propriété de la commune

## Illustrations



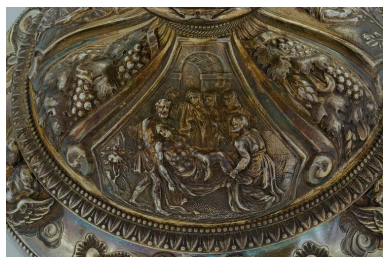
Vue générale.  
Phot. Thierry Lefébure  
IVR22\_20090200074NUCA



Détail du pied : la Fuite en Egypte.  
Phot. Thierry Lefébure  
IVR22\_20090200075NUCA



Détail du pied : le Christ  
rencontre sa Mère.  
Phot. Thierry Lefébure  
IVR22\_20090200076NUCA



Détail du pied : la Mise au tombeau.  
Phot. Thierry Lefébure  
IVR22\_20090200077NUCA



Détail de la fausse-coupe : la Foi.  
Phot. Thierry Lefébure  
IVR22\_20090200078NUCA



Détail de la fausse-  
coupe : l'Espérance.  
Phot. Thierry Lefébure  
IVR22\_20090200079NUCA

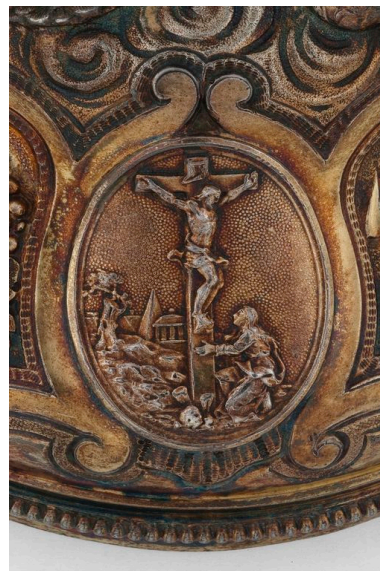




Détail de la fausse-coupe : la Charité.  
Phot. Thierry Lefébure  
IVR22\_20090200080NUCA



Détail du couvercle : l'Ecce Homo.  
Phot. Thierry Lefébure  
IVR22\_20090200081NUCA



Détail du couvercle : Marie-Madeleine au pied de la croix.  
Phot. Thierry Lefébure  
IVR22\_20090200082NUCA



Détail du couvercle : Anges adorant le Saint-Sacrement.  
Phot. Thierry Lefébure  
IVR22\_20090200083NUCA

## Dossiers liés

**Oeuvre(s) contenue(s) :**

**Oeuvre(s) en rapport :**

Les objets mobiliers de la basilique Saint-Quentin (IM02004627) Hauts-de-France, Aisne, Saint-Quentin, Ancienne collégiale royale, actuellement basilique Saint-Quentin

Auteur(s) du dossier : Christiane Riboulleau

Copyright(s) : (c) Région Hauts-de-France - Inventaire général ; (c) Ministère de la culture



Vue générale.

IVR22\_20090200074NUCA

Auteur de l'illustration : Thierry Lefébure

(c) Région Hauts-de-France - Inventaire général

reproduction soumise à autorisation du titulaire des droits d'exploitation





Détail du pied : la Fuite en Egypte.

IVR22\_20090200075NUCA

Auteur de l'illustration : Thierry Lefebure

(c) Région Hauts-de-France - Inventaire général

reproduction soumise à autorisation du titulaire des droits d'exploitation



Détail du pied : le Christ rencontre sa Mère.

IVR22\_20090200076NUCA

Auteur de l'illustration : Thierry Lefébure

(c) Région Hauts-de-France - Inventaire général

reproduction soumise à autorisation du titulaire des droits d'exploitation





Détail du pied : la Mise au tombeau.

IVR22\_20090200077NUCA

Auteur de l'illustration : Thierry Lefébure

(c) Région Hauts-de-France - Inventaire général

reproduction soumise à autorisation du titulaire des droits d'exploitation





Détail de la fausse-coupe : la Foi.

IVR22\_20090200078NUCA

Auteur de l'illustration : Thierry Lefébure

(c) Région Hauts-de-France - Inventaire général

reproduction soumise à autorisation du titulaire des droits d'exploitation



Détail de la fausse-coupe : l'Espérance.

IVR22\_20090200079NUCA

Auteur de l'illustration : Thierry Lefébure

(c) Région Hauts-de-France - Inventaire général

reproduction soumise à autorisation du titulaire des droits d'exploitation





Détail de la fausse-coupe : la Charité.

IVR22\_20090200080NUCA

Auteur de l'illustration : Thierry Lefébure

(c) Région Hauts-de-France - Inventaire général

reproduction soumise à autorisation du titulaire des droits d'exploitation





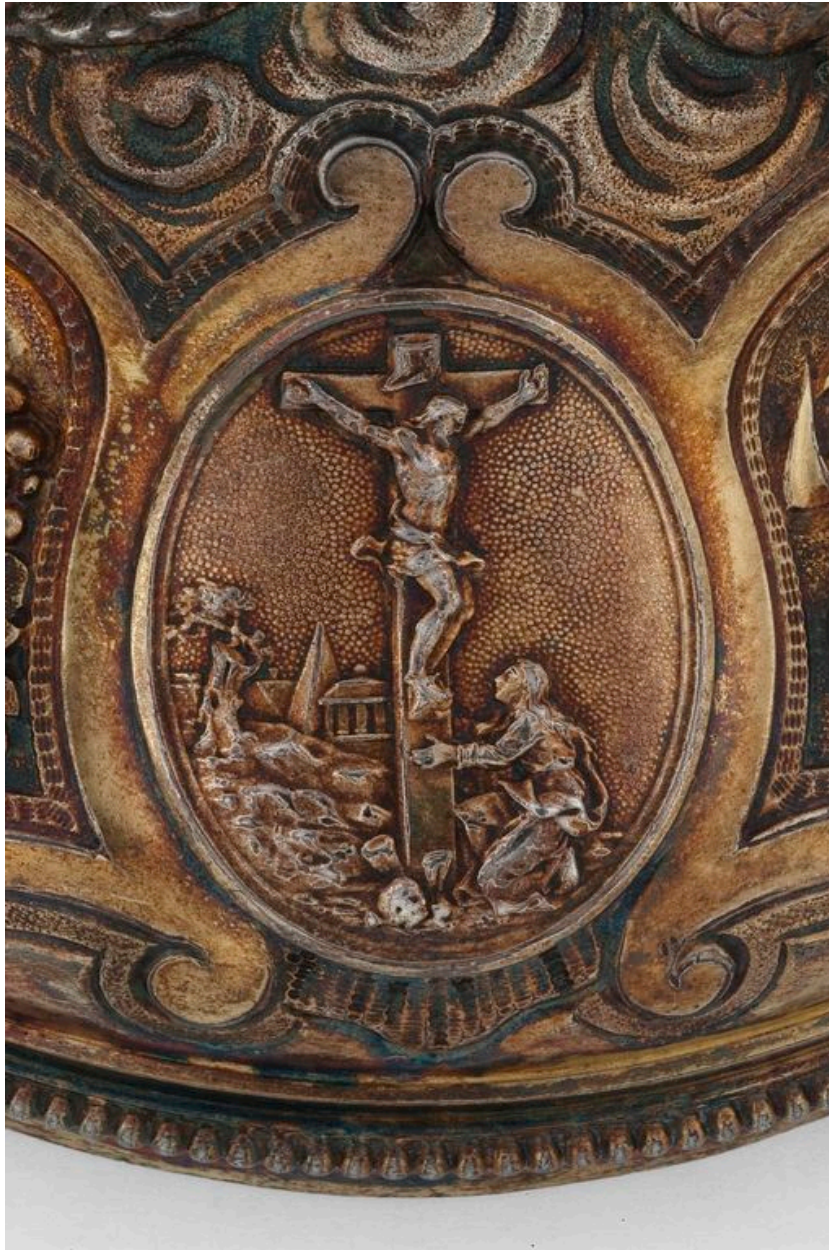
Détail du couvercle : l'Ecce Homo.

IVR22\_20090200081NUCA

Auteur de l'illustration : Thierry Lefébure

(c) Région Hauts-de-France - Inventaire général

reproduction soumise à autorisation du titulaire des droits d'exploitation



Détail du couvercle : Marie-Madeleine au pied de la croix.

IVR22\_20090200082NUCA

Auteur de l'illustration : Thierry Lefébure

(c) Région Hauts-de-France - Inventaire général

reproduction soumise à autorisation du titulaire des droits d'exploitation





Détail du couvercle : Anges adorant le Saint-Sacrement.

IVR22\_20090200083NUCA

Auteur de l'illustration : Thierry Lefébure

(c) Région Hauts-de-France - Inventaire général

reproduction soumise à autorisation du titulaire des droits d'exploitation