

Hauts-de-France, Oise
Brétigny
le Château

Château de Brétigny

Références du dossier

Numéro de dossier : IA00049348
Date de l'enquête initiale : 1986
Date(s) de rédaction : 2009
Cadre de l'étude : inventaire topographique canton de Noyon
Degré d'étude : étudié

Désignation

Dénomination : château
Parties constituantes non étudiées : communs

Compléments de localisation

Milieu d'implantation : isolé
Références cadastrales : 1831. B1 1 à 7 ; 1970, B1, 2

Historique

Château construit en zone inondable près de l'Oise, le logis avec son escalier hors-œuvre en vis et la tour, dont le premier niveau est voûté d'ogives, datent pour l'essentiel du 16^e siècle. Le logement est très remanié dans le 1^{er} quart du 18^e siècle (date portée 1707) : suppression de l'étage carré transformé en étage de comble avec pignons à redents et destruction des échauguettes d'angle. Les communs datent du 19^e siècle. Graves (1851) signale l'abbaye et le château ruinés par les Normands puis la fondation d'un prieuré clunisien. La forteresse est ruinée au 15^e siècle.

Période(s) principale(s) : 16^e siècle, 1^{er} quart 18^e siècle, 19^e siècle
Dates : 1707 (porte la date)

Description

Inscription et date : 1707 sur le pignon sud-est ; graffiti dans la tour.

Éléments descriptifs

Matériau(x) du gros-œuvre, mise en œuvre et revêtement : grès ; calcaire ; moyen appareil ; appareil mixte
Matériau(x) de couverture : ardoise
Étage(s) ou vaisseau(x) : sous-sol, en rez-de-chaussée, étage de comble
Couvrements : voûte d'ogives
Type(s) de couverture : toit à longs pans ; toit conique ; pignon découvert
Escaliers : escalier hors-œuvre : escalier en vis sans jour

Statut, intérêt et protection

Éléments remarquables : escalier
Statut de la propriété : propriété privée

Présentation

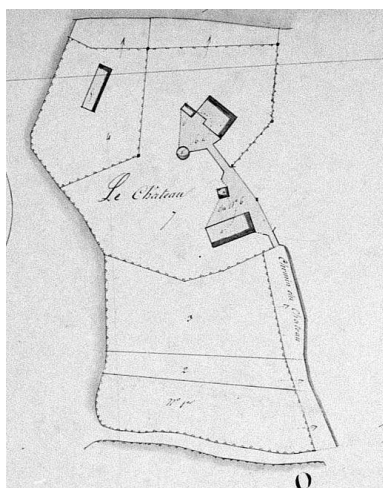
Le château de Brétigny est situé en zone inondable, à proximité de l'Oise. Une petite tour circulaire du 15^e siècle est tout ce qui nous est parvenu des anciennes fortifications. Le château proprement dit date lui aussi pour l'essentiel du 15^e siècle. C'est une grande maison de plan rectangulaire en rez-de-chaussée, flanquée aux quatre angles de puissants contreforts, dont deux conservent les vestiges d'échauguettes. La tour d'escalier circulaire, adossée à la façade, indique que le château comportait primitivement au moins un étage supplémentaire. Comme le suggère une description en place sur un des pignons à redents, cet étage a été supprimé en 1707.

Références documentaires

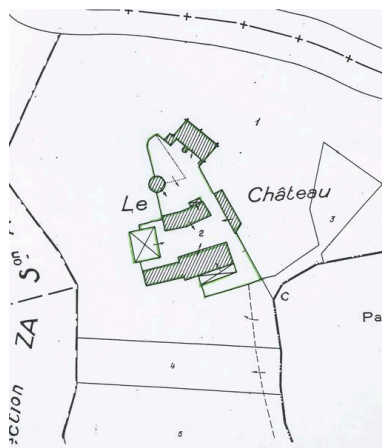
Bibliographie

- GRAVES, Louis. **Précis statistique sur le canton de Noyon**. In *Annuaire de l'Oise*. Beauvais, 1851. p. 59-61.
- INVENTAIRE GENERAL. **Canton de Noyon. Oise**. Réd. Michel Hérold, Alain Nafilyan. Phot. Fabrice Charrondière, Jean-Michel Perrin. Amiens : AGIR PIC, 1986. (Images du Patrimoine ; 25). p. 11.

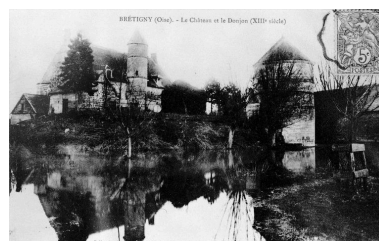
Illustrations



Extrait du cadastre napoléonien (DGI).
Repro. Isabelle Barbedor
IVR22_20096000537NUCA



Plan de situation. Extrait du plan cadastral de 1970, section B1 2.
Repro. Monnehay-Vulliet Marie-Laure, Autr. Michel Hérold
IVR22_20096000056NUCA



Vue générale avant 1914 (AP).
Phot. Jean-Michel Périn
IVR22_19856000284XB



Vue de situation : le château et l'Oise.
Phot. Jean-Michel Perrin
IVR22_19846001344X



Vue générale.
Phot. Jean-Michel Perrin
IVR22_19846001180V



Logis. Elévation antérieure.
Phot. Jean-Michel Perrin
IVR22_19846001202V



Logis. Élévation postérieure.
Phot. Jean-Michel Perrin
IVR22_19846001177V



Logis. Pignon sud-est.
Phot. Fabrice Charrondière
IVR22_19866000244VA



Logis. Pignon nord-ouest.
Phot. Jean-Michel Perrin
IVR22_19846001175V

Dossiers liés

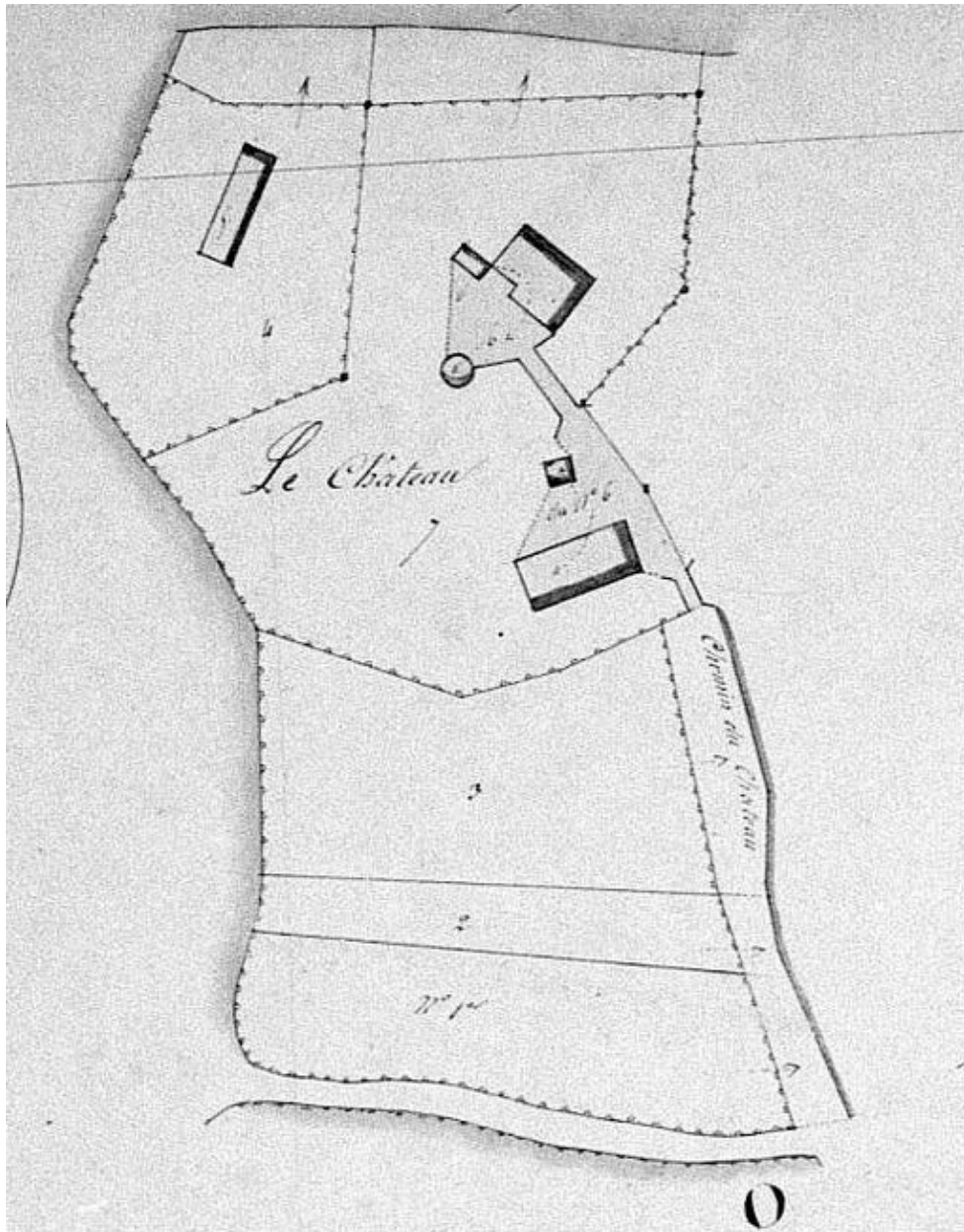
Dossiers de synthèse :

Le canton de Noyon : le territoire de la commune de Brétigny (IA60000321) Hauts-de-France, Oise, Brétigny

Oeuvre(s) contenue(s) :

Auteur(s) du dossier : Michel Hérold, Alain Nafilyan

Copyright(s) : (c) Région Hauts-de-France - Inventaire général ; (c) AGIR-Pic

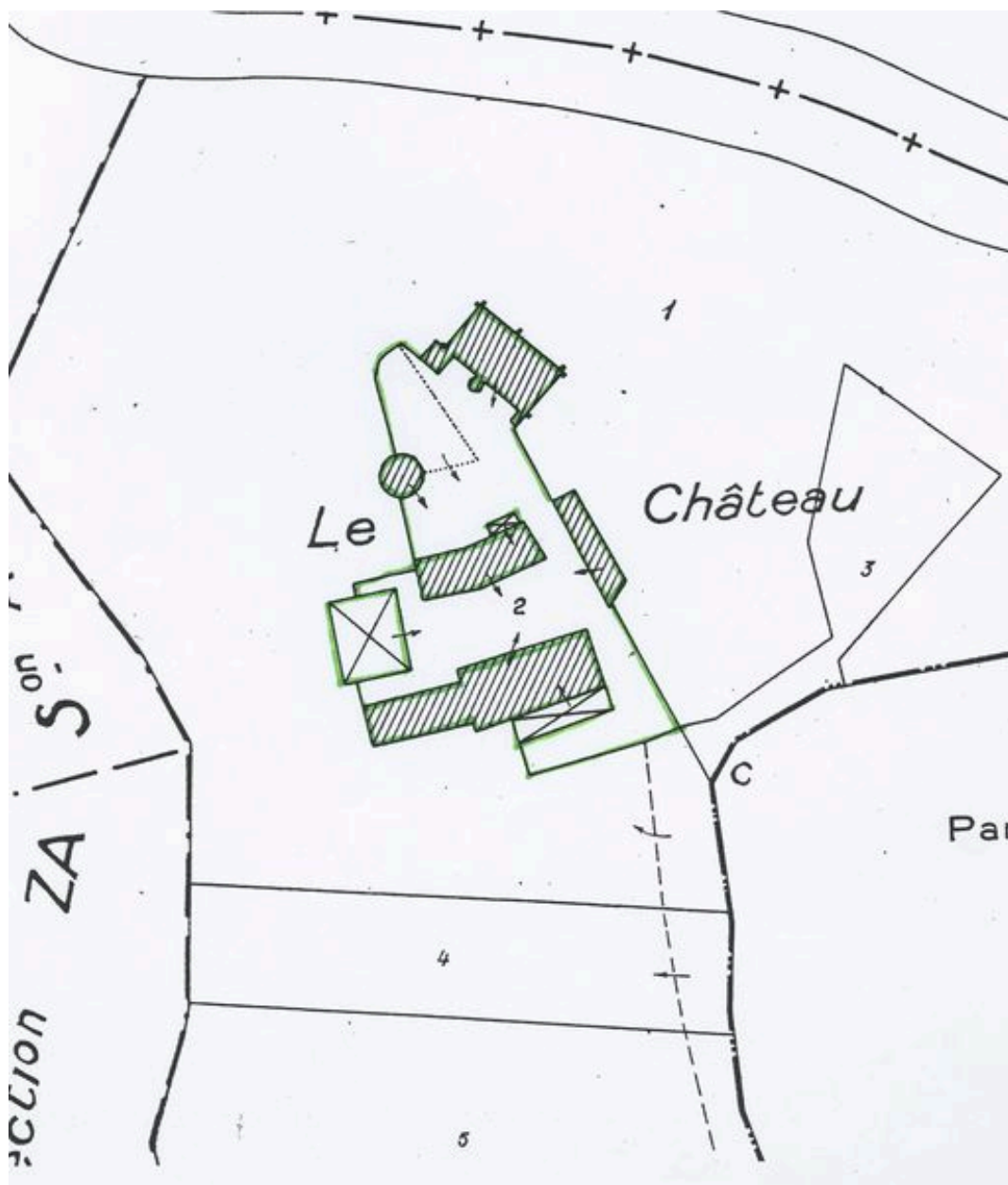


Extrait du cadastre napoléonien (DGI).

IVR22_20096000537NUCA

Auteur de l'illustration (reproduction) : Isabelle Barbedor

(c) Région Hauts-de-France - Inventaire général ; (c) Ministère des finances
reproduction soumise à autorisation du titulaire des droits d'exploitation



Plan de situation. Extrait du plan cadastral de 1970, section B1 2.

IVR22_20096000056NUCA

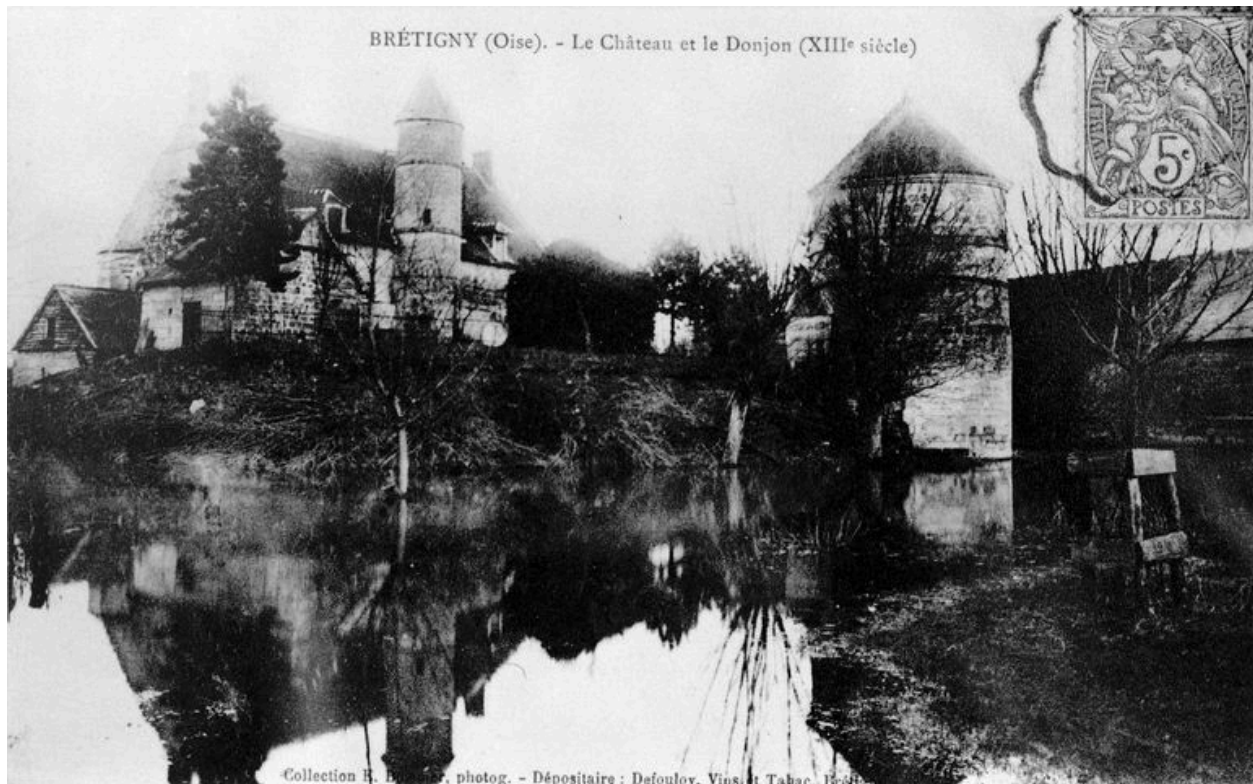
Auteur de l'illustration (reproduction) : Monnehay-Vulliet Marie-Laure

Auteur du document reproduit : Michel Hérold

Technique de relevé : reprise de fond ;

(c) Région Hauts-de-France - Inventaire général

reproduction soumise à autorisation du titulaire des droits d'exploitation



Vue générale avant 1914 (AP).

IVR22_19856000284XB

Auteur de l'illustration : Jean-Michel Périn

(c) Région Hauts-de-France - Inventaire général

reproduction soumise à autorisation du titulaire des droits d'exploitation



Vue de situation : le château et l'Oise.

IVR22_19846001344X

Auteur de l'illustration : Jean-Michel Perrin

(c) Région Hauts-de-France - Inventaire général

reproduction soumise à autorisation du titulaire des droits d'exploitation



Vue générale.

IVR22_19846001180V

Auteur de l'illustration : Jean-Michel Perrin

(c) Région Hauts-de-France - Inventaire général

reproduction soumise à autorisation du titulaire des droits d'exploitation



Logis. Elévation antérieure.

IVR22_19846001202V

Auteur de l'illustration : Jean-Michel Perrin

(c) Région Hauts-de-France - Inventaire général

reproduction soumise à autorisation du titulaire des droits d'exploitation



Logis. Elévation postérieure.

IVR22_19846001177V

Auteur de l'illustration : Jean-Michel Perrin

(c) Région Hauts-de-France - Inventaire général

reproduction soumise à autorisation du titulaire des droits d'exploitation



Logis. Pignon sud-est.

IVR22_19866000244VA

Auteur de l'illustration : Fabrice Charrondière

(c) Région Hauts-de-France - Inventaire général

reproduction soumise à autorisation du titulaire des droits d'exploitation



Logis. Pignon nord-ouest.

IVR22_19846001175V

Auteur de l'illustration : Jean-Michel Perrin

(c) Région Hauts-de-France - Inventaire général

reproduction soumise à autorisation du titulaire des droits d'exploitation