

Hauts-de-France, Oise  
Milly-sur-Thérain  
les Forges  
8 rue des Forges

## **Ancien moulin à foulon et moulin à blé, dit Moulin des Forges, puis minoterie Doligé, devenu usine de tableterie Besse, puis usine de matières plastiques Besse**

### **Références du dossier**

Numéro de dossier : IA60001602  
Date de l'enquête initiale : 2002  
Date(s) de rédaction : 2003  
Cadre de l'étude : patrimoine industriel arrondissement de Beauvais  
Degré d'étude : étudié

### **Désignation**

Dénomination : moulin à foulon, moulin à blé, minoterie, usine de tableterie  
Appellation : Moulin des Forges, minoterie Doligé, usine de tableterie Besse, usine de matières plastiques Besse  
Parties constituantes non étudiées : atelier de fabrication, logement patronal, bureau, fournil, remise, bief de dérivation

### **Compléments de localisation**

Milieu d'implantation : en écart  
Réseau hydrographique : le Thérain  
Références cadastrales : 2002. AO 155, 156, 157, 592

### **Historique**

Le hameau du Moulin des Forges fut le siège d'une activité industrielle depuis le 15<sup>e</sup> siècle. Un moulin à battre le fer avec un haut-fourneau et vraisemblablement une affinerie est en effet attesté à cette époque. L'initiative en reviendrait au seigneur de Milly qui, en 1486, avait déjà fait installer un haut-fourneau à Hodenc-en-Bray. Cette usine à fer disparaît à la fin du 18<sup>e</sup> siècle ou au début du 19<sup>e</sup> siècle, sans que l'on sache à quelle date elle cessa son activité. Elle a cependant laissé de nombreux résidus de scories et de laitiers, mis au jour il y a une trentaine d'années, et dont les plus anciens vestiges remontent à sa fondation. Non loin de là, un autre moulin à foulon fut établi entre 1768 et 1784. M de Saisseval, seigneur de Boufflers, devenu Crillon par la suite, vend en effet en 1768 un terrain qu'il possède aux "Forges de Milly", à Jérôme Canis. Ce dernier fait effectuer une prise d'eau dans la rivière du Thérain et aménage une dérivation, longue de près de 300 m qui traverse sa propriété. Sur la rive gauche de ce canal, il fait construire un moulin à foulon, dont la présence est attestée sur le plan d'intendance, exécuté en 1784. Le moulin à battre le fer est toujours présent, situé un peu plus au sud. En 1805, Joseph Dubos rachète le moulin à foulon à la veuve Canis. En 1816, il se rend également acquéreur du terrain situé sur l'autre rive du canal, appartenant à Auguste Lebastier, pour y faire construire l'année suivante un moulin à farine. Les deux moulins sont alors implantés en vis-à-vis. A son décès en 1829, les deux moulins sont revendus. Celui à foulon est acheté par Zacharie Mélliancourt, meunier à Bonnières, et celui à blé, à François Dubos. Ce dernier procède à la réfection de sa roue hydraulique en 1855, et revend deux ans plus tard son moulin à Charles Doligé. Celui-ci entreprend la reconstruction complète de l'édifice, qui devient une grande minoterie. Ces travaux sont entièrement réalisés en 1858, comme le confirment la date portée par les fers d'ancrages sur la façade sud-ouest de l'édifice, ainsi que l'autorisation accordée par la préfecture de l'Oise le 1<sup>er</sup> mars 1858. Zacharie Mélliancourt, qui avait rapidement converti son moulin à foulon en moulin à blé, le revend également à Charles Doligé en 1856. En 1869, l'ancien moulin à foulon est à son tour reconstruit, comme l'atteste également cette date portée par les fers d'ancrages. En 1900, Louis Besse (1858-1949), artisan tabletier, originaire de Meursault, arrivé à Méru (Oise) en 1896 installe une usine de tableterie, spécialisée dans la fabrication de coupe-papier et cuillères en os, dans le bâtiment de la grande minoterie. Juste avant la Première Guerre

mondiale, il rachète l'autre moulin qui avait cessé son activité de meunerie, pour s'étendre dans cette partie. Après cette extension, il fait construire vers 1920 de nouveaux bâtiments à usage de bureaux. Vers 1936, l'arrivée des nouveaux matériaux fait évoluer l'activité tabletière traditionnelle, et la société Besse oriente une partie de sa production vers les ustensiles en bakélite et autres matières thermodurcissables. En 1942, l'établissement est administré par ses deux fils, Raymond et André, qui parviennent à maintenir la production initiale jusque 1956. Après cette date, l'entreprise poursuit sa reconversion dans le traitement et la transformation des matières thermoplastiques. A cette fin, de nouveaux ateliers sont construits en 1965, puis à nouveau en 1993.

Une roue hydraulique verticale de 3,5 m de diamètre est toujours en place. La seconde, qui selon la tradition, mesurait près de 5 m de diamètre, est en ruine. La première roue est reliée à une dynamo de marine Westendorp de 7 kW, en fonction. Dans les étages, il subsiste les tonneaux de ponçage et de polissage, ainsi que de nombreux éléments de machines de tableterie (tours) de marque Leroy, à Méru. En 1901, l'entreprise emploie 3 personnes. En 1940, l'usine de tableterie emploie environ 50 ouvriers. Existence d'un fonds archives privées.

Période(s) principale(s) : 18e siècle, 1er quart 19e siècle, 3e quart 19e siècle

Période(s) secondaire(s) : 1er quart 20e siècle, 3e quart 20e siècle

Dates : 1817 (porte la date, daté par source), 1858 (porte la date), 1869 (porte la date)

Personne(s) liée(s) à l'histoire de l'oeuvre : Doligé Charles (commanditaire, attribution par source)

## Description

Les bâtiments se répartissent de part et d'autre de la dérivation de la rivière du Thérain. L'ancienne minoterie est implantée sur la rive droite, au nord-est. Construite en brique, elle développe une élévation ordonnancée à trois étages carrés et étage de comble, couvert d'un toit en ardoise, à longs pans et croupes. Sa façade sud-est, est éclairée de larges baies horizontales au premier étage, où s'effectuait les opérations finales de la fabrication des objets en os, tandis que les étages supérieurs présentent un jeu de fenêtres à arc en plein cintre. Cette façade porte la date de 1858 par fers d'ancrages. Au sud, adossé à cet édifice, se trouve un petit bâtiment en rez-de-chaussée, construit en pan de bois et tochis, le long de la rive du canal de fuite. Il servait d'atelier de sciage des os à l'époque de l'usine Besse. Les bureaux de 1920 forment le retour est de la minoterie. Ils sont construits en brique, à un étage carré, couvert d'un toit à longs pans et pignons couverts. Dans leur prolongement, ont été construits les ateliers les plus récents, en charpente métallique et parpaings de béton enduits de ciment, couverts d'un toit en tôle nervurée et ondulée, à longs pans et pignons couverts. De l'autre côté du canal, au sud-ouest, le second moulin forme le pendant de la minoterie. Il est situé exactement à l'emplacement de l'ancien moulin à foulon. Ce bâtiment est construit en brique, à un étage carré et couvert d'un toit en ardoise à longs pans et croupe. L'extrémité orientale de la couverture forme un retour en pignon recouvert d'un essentage d'ardoise. Au sommet du premier étage de l'édifice, figure la date de 1869 par des fers d'ancrages. Un atelier de fabrication en pan de bois et brique lui est adossé perpendiculairement au sud-est. Son étage est desservi par une coursive extérieure en bois, courant le long de sa façade longitudinale et abritée par une toiture débordante en ardoise. A l'arrière, le long de la rivière, subsiste un four à pain, construit en moellons de pierre et silex avec jambage harpé en brique abrité par une toiture en bâtière en tuile plate. Il est flanqué d'une remise à bois en brique, coiffée d'un appentis en tôle ondulée. Les deux anciens moulins possèdent encore leur roue hydraulique verticale par dessous, mais seule celle appartenant à l'édifice de 1869 fonctionne et alimente une dynamo de marine Westendorp, qui fournit une partie de l'électricité domestique en 110 volts. L'autre roue, en très mauvais état, n'a conservé que son moyeu. Elle est cependant toujours reliée à son grand volant vertical en fonte et alluchons en bois, qui assurait autrefois la transmission de l'énergie dans les étages.

## Éléments descriptifs

Matériau(x) du gros-oeuvre, mise en oeuvre et revêtement : brique ; pierre ; silex ; torchis ; béton ; ciment ; essentage d'ardoise ; enduit ; moellon ; pan de bois ; parpaing de béton

Matériau(x) de couverture : ardoise, tuile plate, tôle ondulée, tôle nervurée

Étage(s) ou vaisseau(x) : 3 étages carrés, étage de comble

Élévations extérieures : élévation ordonnancée

Type(s) de couverture : toit à longs pans ; appentis ; toit en bâtière ; pignon couvert ; croupe

Énergies : énergie hydraulique ; produite sur place ; roue hydraulique verticale ; convertisseur

## Statut, intérêt et protection

Intérêt de l'oeuvre : à signaler

Éléments remarquables : machine énergétique, machine de production

Statut de la propriété : propriété privée

## Références documentaires

### Documents d'archive

- AD Oise. Série E ; 2 Ep 18 / 131. **Etude de Me Legay, notaire à Savignies, acte de vente du 21 avril 1829.**
- AD Oise. Série E ; 2 Ep 22 / 82. **Etude de Me Marlé, notaire à Marseille-en-Beauvaisis, acte de vente du 24 octobre 1830.**
- AD Oise. Série M ; Mp 2508. **Etablissements insalubres et dangereux, Milly-sur-Thérain.**
- AD Oise. Série M ; Mp 3703/2. **Statistique industrielle de 1848.**
- AD Oise. Série Q ; 4 Qp 2464. **Transcription au bureau des hypothèques de l'arrondissement de Beauvais.** Acte de vente du 16 février 1820, vol. 174, n°138 [non communicable].
- **7 Sp 288. Cours d'eau et usines**  
AD Oise. Série S ; 7 Sp 288. **Cours d'eau et usines.**  
Milly-sur-Thérain (an XII - 1858).
- AD Oise. Série S ; 7 Sp 289. **Cours d'eau et usines.**  
Milly-sur-Thérain (1858-1931).
- AD Oise. Série S ; 9 Sp 173. **Déclarations de machines à vapeur. Canton de Marseille-en-Beauvaisis** (2e moitié 19e siècle). **Canton de Grandvilliers.**  
Canton de Marseille-en-Beauvaisis (2e moitié 19e siècle)

### Documents figurés

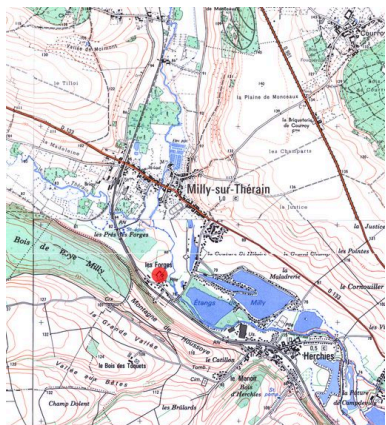
- **Plan d'intendance de la commune de Milly**, levé par Boudin (arpenteur), 1786 (AD Oise ; 1 Cp 88/1).
- **Plan d'intendance de la commune de Milly**, levé par Boudin (arpenteur), 1786 (AD Oise ; 1 Cp 88/1).
- **Plan de la rivière du Petit-Thérain d'après le plan cadastral [de 1835], annexé au projet de règlement des prises d'eau devant servir d'irrigation aux prairies**, 25 septembre 1855, détail (AD Oise ; 7 Sp 288).
- **Plan idéal des prairies de Milly arrosées par la rivière du Petit-Thérain**, par Largillière (arpenteur), 12 décembre 1855, détail (AD Oise ; 7 Sp 288).
- **L'usine Besse**, carte postale, s.d. [vers 1910] (AD Oise ; 4 Fi 3152).

### Bibliographie

- **ARRIBET, Danielle. Les sites de la sidérurgie indirecte du pays de Bray**  
ARRIBET, Danielle. **Les sites de la sidérurgie indirecte du pays de Bray.** Mém. de DEA : archéologie : Paris I : 1987.  
p. 68-70.
- **GRAVES, Louis. Précis statistique sur le canton de Marseille**  
GRAVES, Louis. **Précis statistique sur le canton de Marseille, arrondissement de Beauvais (Oise).** In *Annuaire de l'Oise*. Beauvais : Achille Desjardins, 1833.

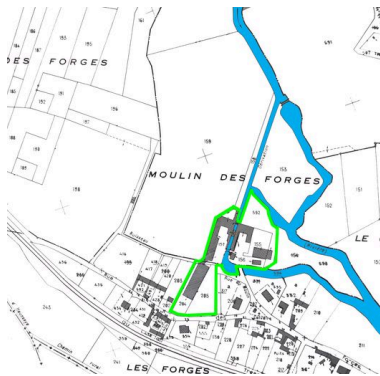
p. 51-58 et p. 70-75

## Illustrations



Plan de situation, extrait de la carte IGN scan 25, n°F057-17 et F057\_018.

Phot. Fournier Bertrand  
(reproduction), Autr. Institut  
Géographique National  
IVR22\_20036000484NUCAB



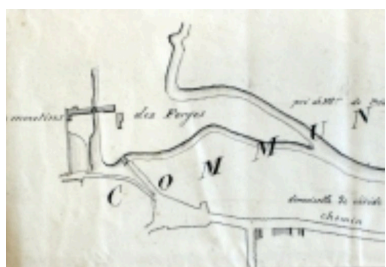
Plan masse, extrait du plan cadastral de la commune de Milly-sur-Thérain, section AO, 2002.

Phot. Fournier  
Bertrand (reproduction)  
IVR22\_20036000567NUCAB



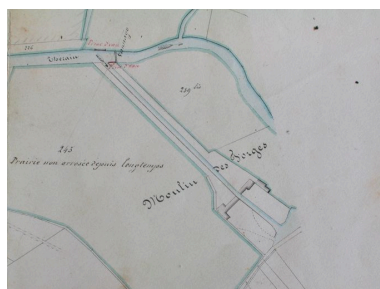
Plan des Forges de Milly, extrait du plan d'intendance de la commune de Milly, levé par F. Boudin, 21 septembre 1784.

Phot. Fournier  
Bertrand (reproduction)  
IVR22\_20036000561NUCAB



Plan du moulin des Forges, extrait d'un plan annexé au rapport de l'ingénieur concernant la hauteur de retenue du moulin d'Herchies, 17 octobre 1833.

Phot. Fournier  
Bertrand (reproduction)  
IVR22\_20036000531NUCAB



Plan du moulin des Forges, 1855, d'après plan cadastral du 2e quart du 19e siècle.

Phot. Fournier  
Bertrand (reproduction)  
IVR22\_20036000475NUCAB

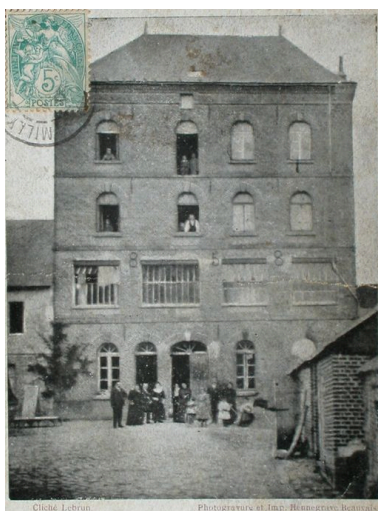


Plan de l'écart des Forges de Milly, Largillière (arpenteur), 1855.

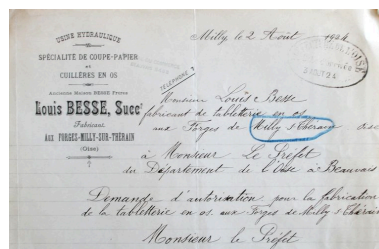
Phot. Fournier  
Bertrand (reproduction)  
IVR22\_20036000473NUCAB



Plan du moulin des Forges, par  
Largillière (arpenteur), détail, 1855.  
Phot. Fournier  
Bertrand (reproduction)  
IVR22\_20036000474NUCAB



Vue de la minoterie, vers 1910.  
Phot. Fournier  
Bertrand (reproduction)  
IVR22\_20036000591NUCAB



En-tête de lettre commerciale de  
l'entreprise de tableterie Besse, 1924.  
Phot. Fournier  
Bertrand (reproduction)  
IVR22\_20036000517NUCAB



Portrait de Louis Besse, vers 1935  
(Photographie ancienne, coll. part.).  
Phot. Fournier  
Bertrand (reproduction)  
IVR22\_20036000585NUCAB



Vue aérienne de l'usine en 1994.  
Phot. Phot'R  
IVR22\_19946001740X



Vue d'ensemble de la minoterie.  
Phot. Thierry Lefébure  
IVR22\_20036000590NUCA



Vue d'ensemble sud de la minoterie et du canal de fuite.  
Phot. Thierry Lefébure  
IVR22\_20036000598NUCA



Le canal de fuite et détail du mur est de l'atelier de fabrication.  
Phot. Thierry Lefébure  
IVR22\_20036000599NUCA



Façade sud-est de la minoterie portant la date de 1858.  
Phot. Thierry Lefébure  
IVR22\_20036000592NUCA



Façade nord-ouest de la minoterie portant la date de 1858.  
Phot. Thierry Lefébure  
IVR22\_20036000593NUCA



Le logement de 1869 et la minoterie à l'arrière plan, façade postérieure.  
Phot. Thierry Lefébure  
IVR22\_20026001008X



Le logement construit en 1869, façade sur cour.  
Phot. Thierry Lefébure  
IVR22\_20026001060XA



Atelier de fabrication, en retour du logement de 1869, façade sur cour.



Le canal d'amenée.  
Phot. Thierry Lefébure



La coulerie et les roues des deux moulins.

Phot. Thierry Lefébure  
IVR22\_20026001061XA



Détail des vestiges de la coulerie et de la roue hydraulique de la minoterie.

Phot. Thierry Lefébure  
IVR22\_20026001062XA

IVR22\_20026001063XA



Détail du grand volant de transmission de la minoterie de 1858.

Phot. Thierry Lefébure  
IVR22\_20036000594NUCA

Phot. Thierry Lefébure  
IVR22\_20026001006X



Tableau électrique de la minoterie de 1858.

Phot. Thierry Lefébure  
IVR22\_20036000595NUCA



Détail de la roue hydraulique verticale encore en place.

Phot. Thierry Lefébure  
IVR22\_20026001003X



Détail des engrenages de transmission.

Phot. Thierry Lefébure  
IVR22\_20026001010X



Vue de la dynamo Westendorp.

Phot. Thierry Lefébure  
IVR22\_20036000596NUCA



Intérieur du premier étage de l'atelier de fabrication.  
Phot. Bertrand Fournier  
IVR22\_20036000587NUCA



Intérieur du 2e étage de l'atelier de fabrication, détail des tonneaux de ponçage.  
Phot. Bertrand Fournier  
IVR22\_20036000588NUCA



Détail des caisses de cuillères en os produites par l'entreprise Besse.  
Phot. Bertrand Fournier  
IVR22\_20036000589NUCA



Les bureaux construits vers 1920.  
Phot. Thierry Lefébure  
IVR22\_20036000597NUCA



Atelier de fabrication construit en 1965.  
Phot. Thierry Lefébure  
IVR22\_20036000600NUCA



Le four à pain.  
Phot. Bertrand Fournier  
IVR22\_20036000586NUCA



Remise.  
Phot. Thierry Lefébure  
IVR22\_20026001059XA



## **Dossiers liés**

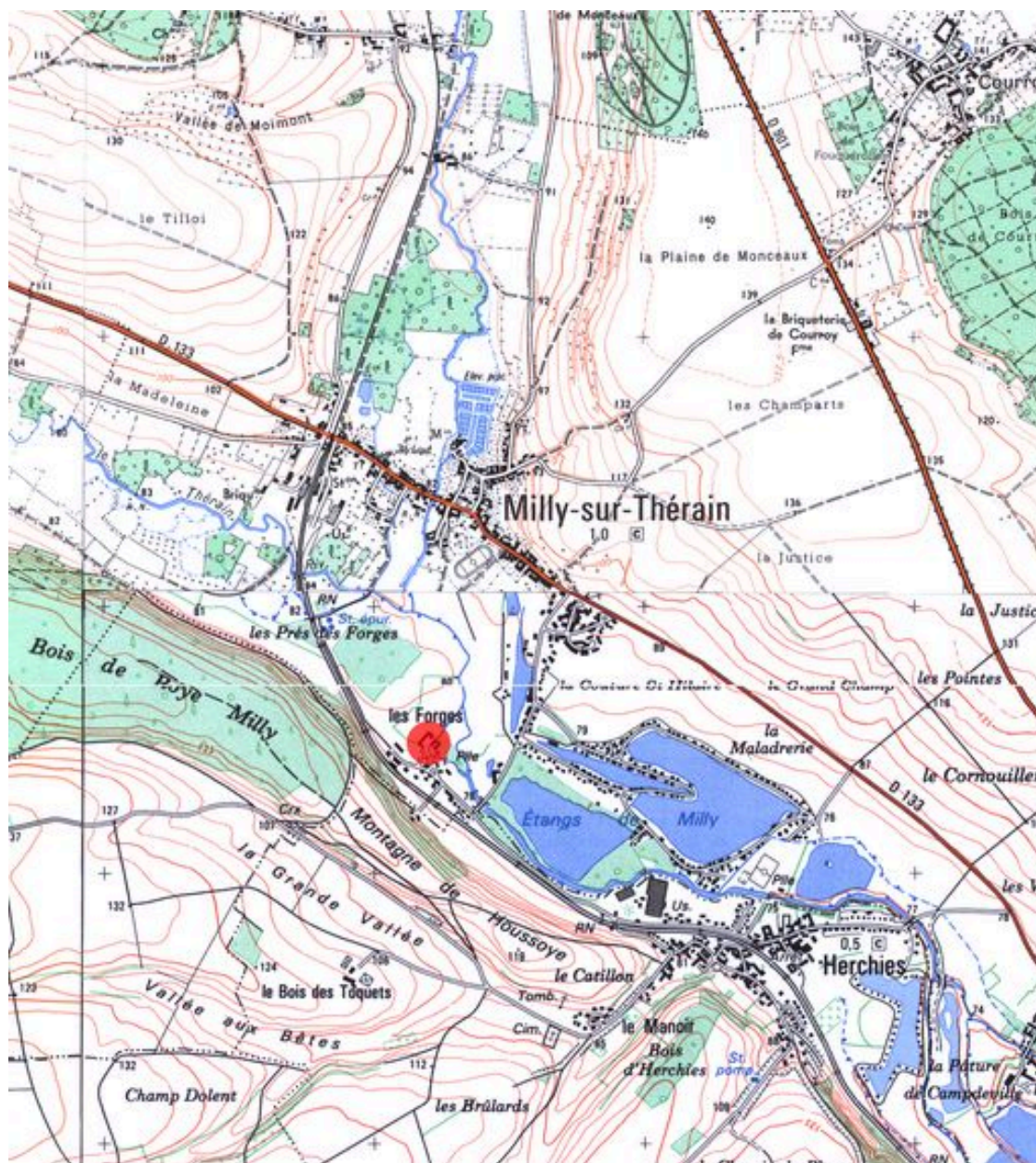
### **Dossiers de synthèse :**

Le patrimoine industriel de l'Oise (IA60002075)

### **Oeuvre(s) contenue(s) :**

Auteur(s) du dossier : Bertrand Fournier

Copyright(s) : (c) Région Hauts-de-France - Inventaire général



Plan de situation, extrait de la carte IGN scan 25, n°F057-17 et F057\_018.

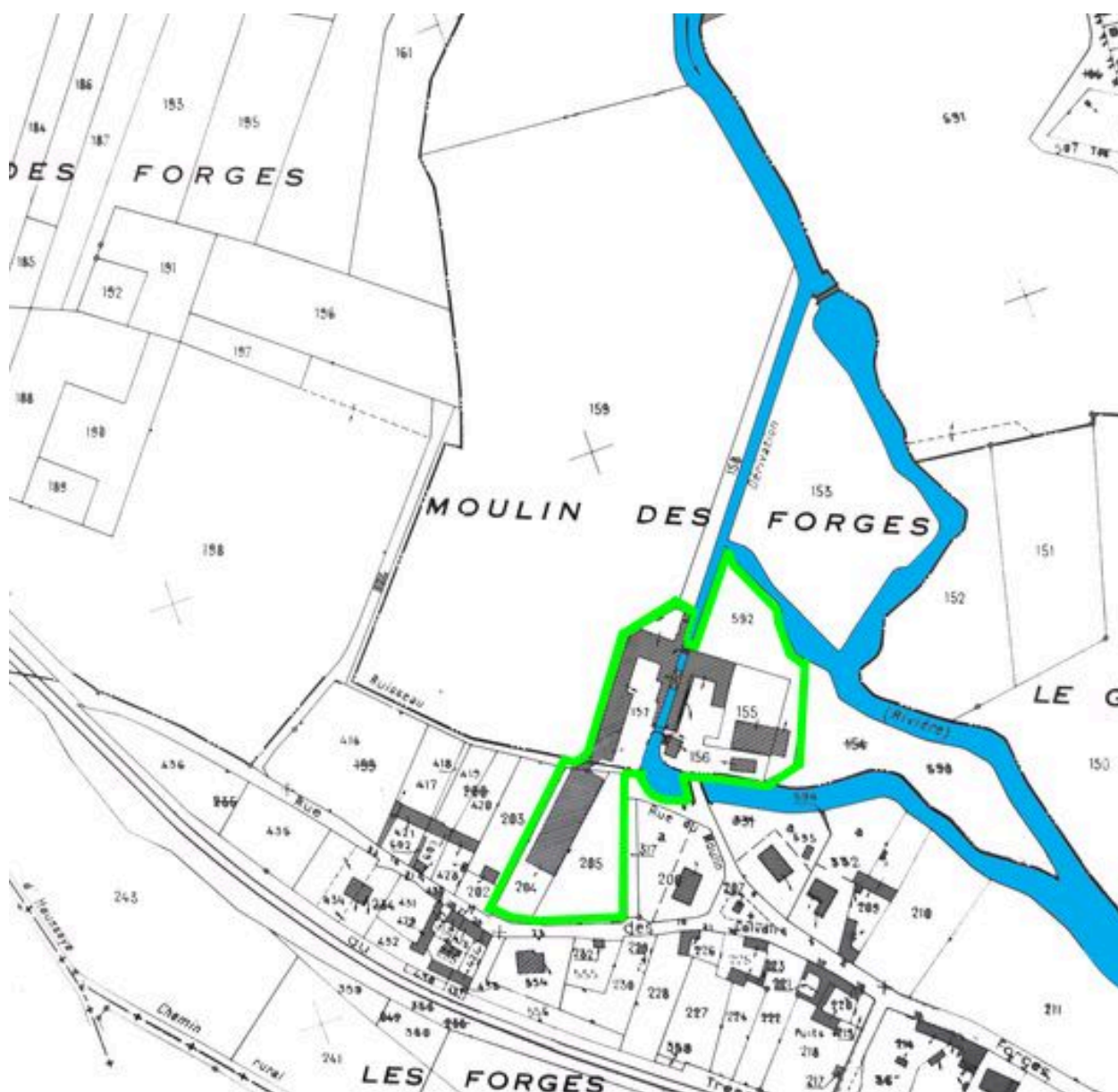
IVR22\_20036000484NUCAB

Auteur de l'illustration : Fournier Bertrand (reproduction)

Auteur du document reproduit : Institut Géographique National

Échelle : 1/25000e.

(c) Région Hauts-de-France - Inventaire général  
tous droits réservés



Plan masse, extrait du plan cadastral de la commune de Milly-sur-Thérain, section AO, 2002.

IVR22\_20036000567NUCAB

Auteur de l'illustration : Fournier Bertrand (reproduction)

Échelle : 1/2000e.

(c) Région Hauts-de-France - Inventaire général

reproduction soumise à autorisation du titulaire des droits d'exploitation

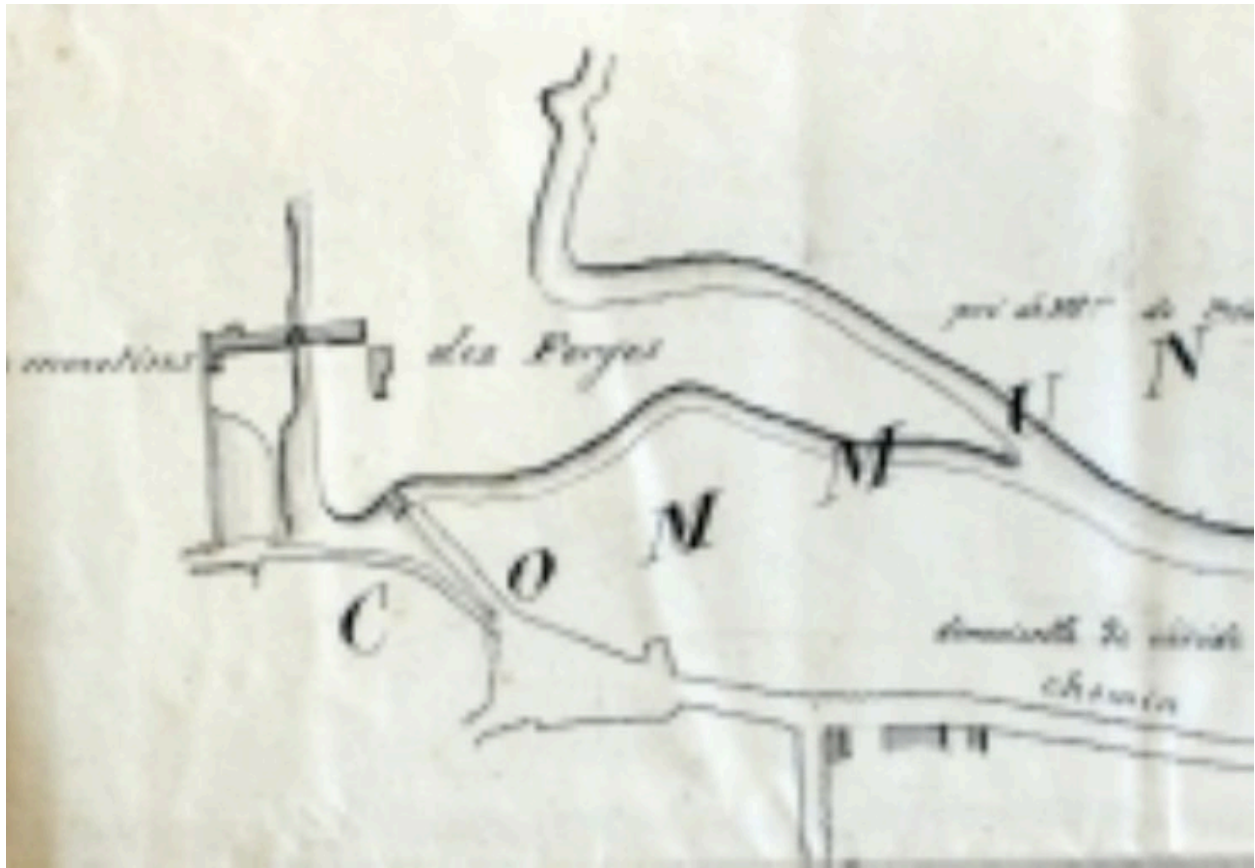


Plan des Forges de Milly, extrait du plan d'intendance de la commune de Milly, levé par F. Boudin, 21 septembre 1784.

IVR22\_20036000561NUCAB

Auteur de l'illustration : Fournier Bertrand (reproduction)

(c) Région Hauts-de-France - Inventaire général ; (c) Département de l'Oise  
reproduction soumise à autorisation du titulaire des droits d'exploitation



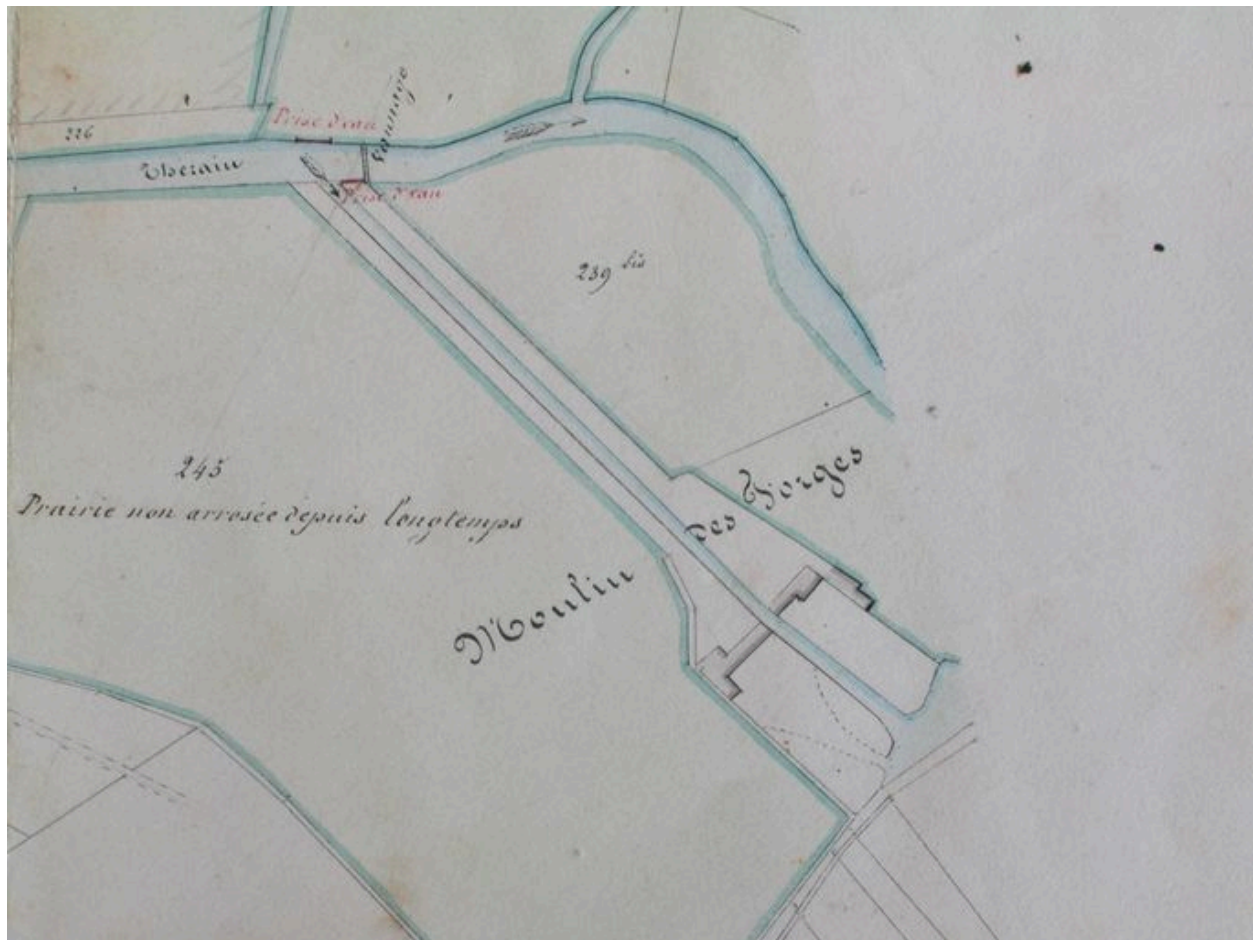
Plan du moulin des Forges, extrait d'un plan annexé au rapport de l'ingénieur concernant la hauteur de retenue du moulin d'Herchies, 17 octobre 1833.

IVR22\_20036000531NUCAB

Auteur de l'illustration : Fournier Bertrand (reproduction)

Échelle : 1/2500e.

(c) Région Hauts-de-France - Inventaire général ; (c) Département de l'Oise  
reproduction soumise à autorisation du titulaire des droits d'exploitation



Plan du moulin des Forges, 1855, d'après plan cadastral du 2e quart du 19e siècle.

IVR22\_20036000475NUCAB

Auteur de l'illustration : Fournier Bertrand (reproduction)

(c) Région Hauts-de-France - Inventaire général ; (c) Département de l'Oise  
reproduction soumise à autorisation du titulaire des droits d'exploitation



Plan de l'écart des Forges de Milly, Largillière (arpenteur), 1855.

IVR22\_20036000473NUCAB

Auteur de l'illustration : Fournier Bertrand (reproduction)

(c) Région Hauts-de-France - Inventaire général ; (c) Département de l'Oise  
reproduction soumise à autorisation du titulaire des droits d'exploitation



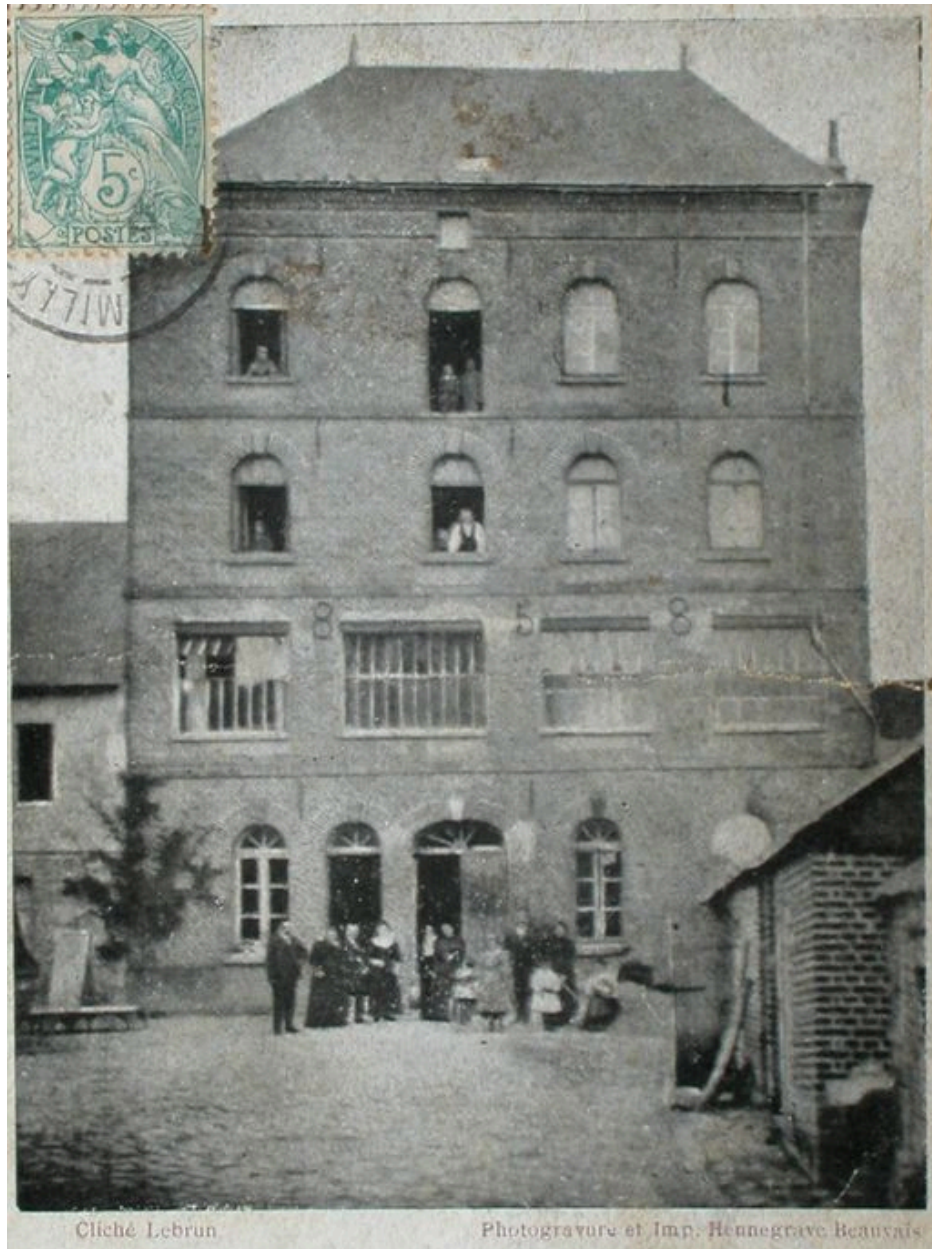
Plan du moulin des Forges, par Largillière (arpenteur), détail, 1855.

IVR22\_20036000474NUCAB

Auteur de l'illustration : Fournier Bertrand (reproduction)

(c) Région Hauts-de-France - Inventaire général ; (c) Département de l'Oise  
reproduction soumise à autorisation du titulaire des droits d'exploitation





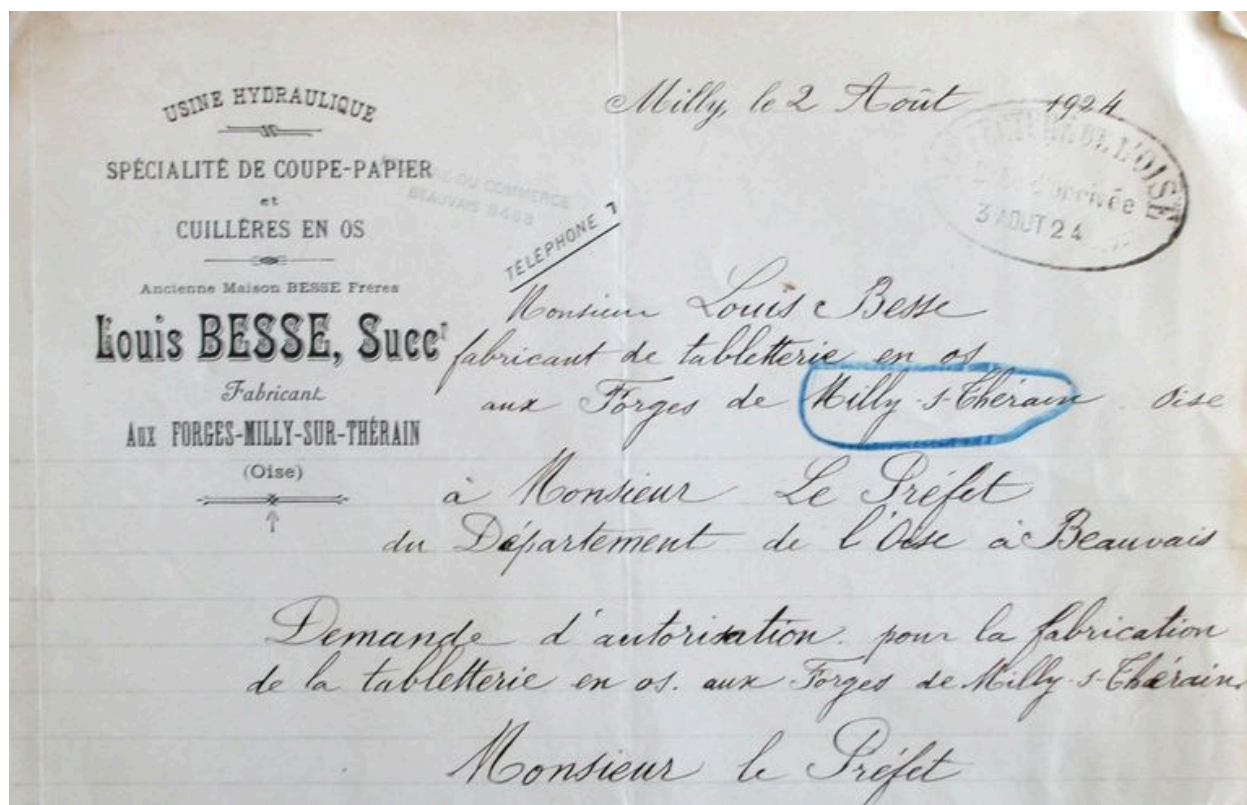
Vue de la minoterie, vers 1910.

IVR22\_20036000591NUCAB

Auteur de l'illustration : Fournier Bertrand (reproduction)

(c) Région Hauts-de-France - Inventaire général

reproduction soumise à autorisation du titulaire des droits d'exploitation



En-tête de lettre commerciale de l'entreprise de tableterie Besse, 1924.

IVR22\_20036000517NUCAB

Auteur de l'illustration : Fournier Bertrand (reproduction)

(c) Région Hauts-de-France - Inventaire général ; (c) Département de l'Oise  
reproduction soumise à autorisation du titulaire des droits d'exploitation



Portrait de Louis Besse, vers 1935 (Photographie ancienne, coll. part.).

IVR22\_20036000585NUCAB

Auteur de l'illustration : Fournier Bertrand (reproduction)

(c) Région Hauts-de-France - Inventaire général

reproduction soumise à autorisation du titulaire des droits d'exploitation



Vue aérienne de l'usine en 1994.

IVR22\_19946001740X

Auteur de l'illustration : Phot'R

(c) Ministère de la culture - Inventaire général ; (c) AGIR-Pic  
reproduction soumise à autorisation du titulaire des droits d'exploitation



Vue d'ensemble de la minoterie.

IVR22\_20036000590NUCA

Auteur de l'illustration : Thierry Lefébure

(c) Région Hauts-de-France - Inventaire général

reproduction soumise à autorisation du titulaire des droits d'exploitation



Vue d'ensemble sud de la minoterie et du canal de fuite.

IVR22\_20036000598NUCA

Auteur de l'illustration : Thierry Lefébure

(c) Région Hauts-de-France - Inventaire général

reproduction soumise à autorisation du titulaire des droits d'exploitation



Le canal de fuite et détail du mur est de l'atelier de fabrication.

IVR22\_20036000599NUCA

Auteur de l'illustration : Thierry Lefébure

(c) Région Hauts-de-France - Inventaire général

reproduction soumise à autorisation du titulaire des droits d'exploitation



Façade sud-est de la minoterie portant la date de 1858.

IVR22\_20036000592NUCA

Auteur de l'illustration : Thierry Lefébure

(c) Région Hauts-de-France - Inventaire général

reproduction soumise à autorisation du titulaire des droits d'exploitation





Façade nord-ouest de la minoterie portant la date de 1858.

IVR22\_20036000593NUCA

Auteur de l'illustration : Thierry Lefébure

(c) Région Hauts-de-France - Inventaire général

reproduction soumise à autorisation du titulaire des droits d'exploitation



Le logement de 1869 et la minoterie à l'arrière plan, façade postérieure.

IVR22\_20026001008X

Auteur de l'illustration : Thierry Lefébure

(c) Région Hauts-de-France - Inventaire général

reproduction soumise à autorisation du titulaire des droits d'exploitation



Le logement construit en 1869, façade sur cour.

IVR22\_20026001060XA

Auteur de l'illustration : Thierry Lefébure

(c) Région Hauts-de-France - Inventaire général

reproduction soumise à autorisation du titulaire des droits d'exploitation



Atelier de fabrication, en retour du logement de 1869, façade sur cour.

IVR22\_20026001061XA

Auteur de l'illustration : Thierry Lefébure

(c) Région Hauts-de-France - Inventaire général

reproduction soumise à autorisation du titulaire des droits d'exploitation



Le canal d'aménée.

IVR22\_20026001063XA

Auteur de l'illustration : Thierry Lefébure

(c) Région Hauts-de-France - Inventaire général

reproduction soumise à autorisation du titulaire des droits d'exploitation



La coulerie et les roues des deux moulins.

IVR22\_20026001006X

Auteur de l'illustration : Thierry Lefébure

(c) Région Hauts-de-France - Inventaire général

reproduction soumise à autorisation du titulaire des droits d'exploitation



Détail des vestiges de la coulerie et de la roue hydraulique de la minoterie.

IVR22\_20026001062XA

Auteur de l'illustration : Thierry Lefébure

(c) Région Hauts-de-France - Inventaire général

reproduction soumise à autorisation du titulaire des droits d'exploitation



Détail du grand volant de transmission de la minoterie de 1858.

IVR22\_20036000594NUCA

Auteur de l'illustration : Thierry Lefébure

(c) Région Hauts-de-France - Inventaire général

reproduction soumise à autorisation du titulaire des droits d'exploitation





Tableau électrique de la minoterie de 1858.

IVR22\_20036000595NUCA

Auteur de l'illustration : Thierry Lefébure

(c) Région Hauts-de-France - Inventaire général

reproduction soumise à autorisation du titulaire des droits d'exploitation



Détail de la roue hydraulique verticale encore en place.

IVR22\_20026001003X

Auteur de l'illustration : Thierry Lefébure

(c) Région Hauts-de-France - Inventaire général

reproduction soumise à autorisation du titulaire des droits d'exploitation



Détail des engrenages de transmission.

IVR22\_20026001010X

Auteur de l'illustration : Thierry Lefébure

(c) Région Hauts-de-France - Inventaire général

reproduction soumise à autorisation du titulaire des droits d'exploitation



Vue de la dynamo Westendorp.

IVR22\_20036000596NUCA

Auteur de l'illustration : Thierry Lefébure

(c) Région Hauts-de-France - Inventaire général

reproduction soumise à autorisation du titulaire des droits d'exploitation



Intérieur du premier étage de l'atelier de fabrication.

IVR22\_20036000587NUCA

Auteur de l'illustration : Bertrand Fournier

(c) Région Hauts-de-France - Inventaire général

reproduction soumise à autorisation du titulaire des droits d'exploitation



Intérieur du 2e étage de l'atelier de fabrication, détail des tonneaux de ponçage.

IVR22\_20036000588NUCA

Auteur de l'illustration : Bertrand Fournier

(c) Région Hauts-de-France - Inventaire général

reproduction soumise à autorisation du titulaire des droits d'exploitation



Détail des caisses de cuillères en os produites par l'entreprise Besse.

IVR22\_20036000589NUCA

Auteur de l'illustration : Bertrand Fournier

(c) Région Hauts-de-France - Inventaire général

reproduction soumise à autorisation du titulaire des droits d'exploitation



Les bureaux construits vers 1920.

IVR22\_20036000597NUCA

Auteur de l'illustration : Thierry Lefébure

(c) Région Hauts-de-France - Inventaire général

reproduction soumise à autorisation du titulaire des droits d'exploitation





Atelier de fabrication construit en 1965.

IVR22\_20036000600NUCA

Auteur de l'illustration : Thierry Lefébure

(c) Région Hauts-de-France - Inventaire général

reproduction soumise à autorisation du titulaire des droits d'exploitation



Le four à pain.

IVR22\_20036000586NUCA

Auteur de l'illustration : Bertrand Fournier

(c) Région Hauts-de-France - Inventaire général

reproduction soumise à autorisation du titulaire des droits d'exploitation



Remise.

IVR22\_20026001059XA

Auteur de l'illustration : Thierry Lefébure

(c) Région Hauts-de-France - Inventaire général

reproduction soumise à autorisation du titulaire des droits d'exploitation