

Hauts-de-France, Aisne
Saint-Quentin
Ancienne collégiale royale, actuellement basilique Saint-Quentin

Fonts baptismaux (cuve baptismale à infusion) et leur couvercle

Références du dossier

Numéro de dossier : IM02004639
Date de l'enquête initiale : 2009
Date(s) de rédaction : 2009
Cadre de l'étude : enquête thématique régionale la basilique de Saint-Quentin
Degré d'étude : étudié

Désignation

Dénomination : fonts baptismaux, couvercle des fonts baptismaux
Précision sur la dénomination : cuve baptismale à infusion

Compléments de localisation

Milieu d'implantation : en ville
Emplacement dans l'édifice : extrémité occidentale du collatéral sud

Historique

Les fonts baptismaux qui sont utilisés aujourd'hui dans la basilique proviennent de l'ancienne église paroissiale Saint-Jacques. Une inscription latine gravée sur le pied précise que "cette pierre" a été érigée en 1761 par le chanoine Quentin-Melchior Crommelin, qui avait été baptisé en ce lieu. Or, Quentin-Melchior Crommelin est né et a été baptisé le 26 mars 1713, dans la paroisse Saint-Jacques, comme en témoignent les registres paroissiaux de cette église-là. Toutefois, il ne faut attribuer à la générosité du chanoine Crommelin que le remplacement du pied. La cuve est plus ancienne, précisément de 1633, date gravée dans une moulure extérieure. Il est donc permis de penser que ces fonts, créés en 1633 pour l'église Saint-Jacques, ont probablement subi quelques dommages lors de l'effondrement de la nef de cette église, dans le deuxième quart du 18^e siècle. Le chanoine Crommelin, par respect pour le lieu de son baptême, a financé en 1761 la taille d'un nouveau pied adapté à la cuve. Néanmoins, rien ne permet de dire si l'objet restauré a rejoint son église d'origine ou a été installé dans l'ancienne collégiale. Jusqu'à la fin du 17^e siècle au moins, la collégiale disposait de fonts baptismaux d'époque médiévale (11^e ou 12^e siècle). Ils étaient en plomb massif et étaient constitués d'une cuve en forme de quatre cercles joints, ornée à l'extérieur de figures sculptées en ronde-bosse et soutenue par un support central et quatre supports angulaires. Ces fonts sont épargnés par le terrible incendie de 1669. Mais ensuite, aucun auteur consulté ne précise s'ils ont été remplacés à l'occasion de la modernisation du décor au 18^e siècle, ou s'ils n'ont disparu qu'au moment de la Révolution. Quoi qu'il en soit, un inventaire de la collégiale en 1792 mentionne à cette date la présence de fonts de marbre, avec un couvercle de cuivre, dans la chapelle du Sépulcre. La chapelle du Sépulcre sert de chapelle des fonts pendant la presque totalité du 19^e siècle, abritant à cette époque les anciens fonts de Saint-Jacques. Selon Oudart, secrétaire de l'église, c'est en février 1892, à l'occasion de la restauration de la chapelle du Sépulcre, qu'ils gagnent leur emplacement actuel, à l'extrémité occidentale du collatéral sud de la nef. Ces fonts ont reçu un nouveau couvercle après la Première Guerre mondiale.

Période(s) principale(s) : 2^e quart 17^e siècle, 3^e quart 18^e siècle, 2^e quart 20^e siècle
Dates : 1633, 1761
Personne(s) liée(s) à l'histoire de l'oeuvre : Quentin-Melchior Crommelin (donateur)
Lieu de provenance : Picardie, 02, Saint-Quentin, église paroissiale Saint-Jacques

Description

Les fonts sont composés d'une base octogonale moulurée en calcaire noir, d'un pied octogonal en marbre rouge veiné de blanc, dont chaque pan est orné d'une table rapportée en calcaire noir et en relief, enfin d'une vaste cuve en marbre

rouge veiné de blanc, de plan octogonal et moulurée, ornée de volutes sculptés dans la masse. La cuve n'a pas de division intérieure. Elle est obturée par un couvercle octogonal en chêne ciré, articulé sur son axe médian.

Éléments descriptifs

Catégorie(s) technique(s) : taille de pierre, marbrerie

Éléments structurels, forme, fonctionnement : plan, octogonal

Matériaux : calcaire (noir, en plusieurs éléments) : taillé, poli, gravé, mouluré ; marbre veiné (rouge, en plusieurs éléments) : taillé, poli, gravé, mouluré, décor en relief, décor rapporté, décor dans la masse ; chêne (en plusieurs éléments) : taillé, poli, ciré

Mesures :

Le diamètre a été mesuré, volutes incluses. Diamètre de la cuve, sans les volutes = 110 cm. Largeur de la base = 72 cm.

Représentations :

ornementation ; à table saillante, à volute

Les huit pans du pied octogonal sont ornés chacun d'une table saillante, tandis que la cuve est ornée de volutes.

Inscriptions & marques : date (gravé, sur l'oeuvre), inscription concernant le donateur (gravé, sur l'oeuvre, latin)

Précisions et transcriptions :

La date 1633 est gravée dans une scotie à l'extérieur de la cuve. L'inscription commémorative du don est gravée sur la base des fonts : QUINTINUS MELCHIOR CROMMELIN CAN[ONIC]US REG. ECC[LES]IAE S. Q[UINTI]NI AN. 1761 QUO BAPTISATUS LOCO SACRUM HUNC LAPIDEM EREXIT. Traduction : Quentin Melchior Crommelin, chanoine de l'église royale de Saint-Quentin, qui fut baptisé en ce lieu sacré, a érigé cette pierre en 1761.

État de conservation

oeuvre restaurée , manque , oeuvre complétée

En dépit de quelques épaufrures et petits éclats, l'oeuvre est en bon état. Le couvercle, qui n'est pas celui d'origine, a été refait après la Première Guerre mondiale.

Statut, intérêt et protection

Intérêt de l'oeuvre : à signaler

Statut de la propriété : propriété de la commune

Références documentaires

Documents d'archive

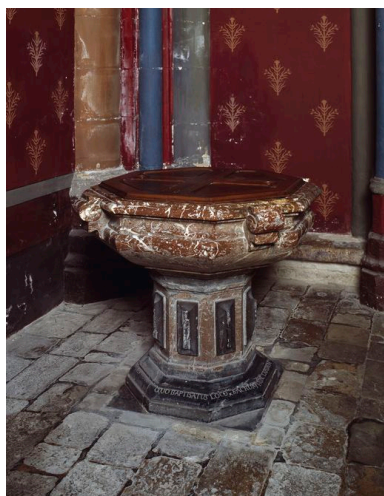
- AD Aisne : Saint-Quentin ; registres paroissiaux de la paroisse Saint-Jacques (1710-1739).
26 mars 1713
- AC Saint-Quentin. Série P ; 1 P 5.
inventaire des meubles et objets servant au culte, réalisé d'octobre à décembre 1792, folio 12 recto
- A Evêché Soissons. 3 F 1893-1896. **État présenté par M. le curé de la Basilique de Saint-Quentin.**
p. 9
- Société académique de Saint-Quentin. **Journal d'Edmond Oudart, secrétaire de l'église Saint-Quentin** (non coté).
9 février 1892, 10 février 1892

- BnF (Cabinet des Manuscrits) ; naf 6108. Collection Guilhermy.
folio 320 recto

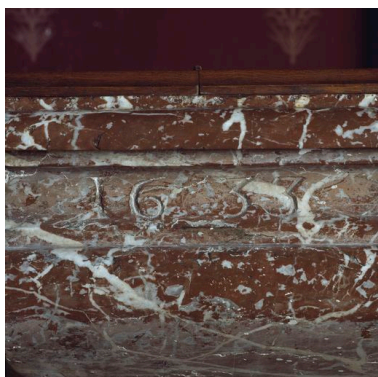
Bibliographie

- CARDON, Henri. **Extraits du journal de Charles de Croix, chanoine de l'église collégiale de Saint-Quentin (3 février 1645-3 octobre 1685) publiés et annotés par Henri Cardon.** Saint-Quentin : Imprimerie Ch. Poette, 1904.
p. 180
- DREILING, Prof. Dr. Raymund. **Die Basilika von St. Quentin. Ihre Geschichte und ihr Charakter.** St. Quentin, 1916.
p. 62
- HACHET, Jules. **La basilique de Saint-Quentin. Son Histoire - Sa Description.** Troisième édition. Saint-Quentin : Imprimerie moderne, 1926.
p. 67
- GOMART, Charles. **Extraits originaux d'un manuscrit de Quentin de La Fons intitulé Histoire particulière de l'église de Saint-Quentin, publiés, pour la première fois, par Ch. Gomart.** Saint-Quentin : librairie Doloy, 1854, t. 1er.
p. 70-71

Illustrations



Vue générale.
Phot. Thierry Lefébure
IVR22_20090200395XA



Détail de la cuve :
date gravée de 1633.
Phot. Thierry Lefébure
IVR22_20090200396XA



Détail du pied : date gravée de 1761.
Phot. Thierry Lefébure
IVR22_20090200398NUCA

Dossiers liés

Oeuvre(s) contenue(s) :

Oeuvre(s) en rapport :

Les objets mobiliers de la basilique Saint-Quentin (IM02004627) Hauts-de-France, Aisne, Saint-Quentin, Ancienne collégiale royale, actuellement basilique Saint-Quentin

Auteur(s) du dossier : Christiane Riboulleau

Copyright(s) : (c) Région Hauts-de-France - Inventaire général



Vue générale.

IVR22_20090200395XA

Auteur de l'illustration : Thierry Lefébure

(c) Région Hauts-de-France - Inventaire général

reproduction soumise à autorisation du titulaire des droits d'exploitation



Détail de la cuve : date gravée de 1633.

IVR22_20090200396XA

Auteur de l'illustration : Thierry Lefébure

(c) Région Hauts-de-France - Inventaire général

reproduction soumise à autorisation du titulaire des droits d'exploitation



Détail du pied : date gravée de 1761.

IVR22_20090200398NUCA

Auteur de l'illustration : Thierry Lefébure

(c) Région Hauts-de-France - Inventaire général

reproduction soumise à autorisation du titulaire des droits d'exploitation