

Hauts-de-France, Somme  
Saint-Quentin-en-Tourmont

## Eglise paroissiale et cimetière Saint-Quentin de Saint-Quentin-en-Tourmont

### Références du dossier

Numéro de dossier : IA80007301  
Date de l'enquête initiale : 2004  
Date(s) de rédaction : 2004  
Cadre de l'étude : inventaire préliminaire arrière-pays maritime picard  
Degré d'étude : étudié

### Désignation

Dénomination : église, cimetière  
Vocable : Saint-Quentin

### Compléments de localisation

Milieu d'implantation : en village  
Références cadastrales : 1828. B 206, 239 ; . B3 137, 138

### Historique

Au Moyen Age, le village, qui semble avoir été situé au lieu-dit « Le Grand Gouffre », possédait son église. Le site fut définitivement abandonné au 18e siècle.

La carte de Cassini (1760-1789) mentionne un lieu-dit « Corps de garde de la vieille église » au niveau de la pointe de Saint-Quentin. L'édifice religieux y est dessiné plus avant dans les terres.

D'après les textes, la seconde église fut bâtie au lieu-dit « la Dune Carrée » : les substructions étaient encore visibles avant la Seconde Guerre mondiale. En 1779, cette dernière fut démolie : le sable s'y était tellement amoncelé que les habitants y entraient par les fenêtres.

Delecourt, dans sa monographie du village rédigée en 1899, indique que l'église actuelle, la troisième, aurait été construite en 1776 à environ un kilomètre de la précédente. D'après Claude Jeanson, la poutre du plafond, à l'entrée, porte, sculptée dans le bois, difficilement lisible, l'inscription suivante : « Fait par moi, Nicolas Augustin Duvost, demeurant à Sailly-le-Secq, 1778 ».

Demangeon effectua une enquête en 1786 qui confirme ces explications.

L'Etat général des édifices non aliénés servant à l'exercice du culte indique qu'en 1801, l'église pouvait accueillir 400 individus alors que la population totale était de 500 âmes. Celle-ci était alors en mauvais état.

Le cahier de délibérations du Conseil Municipal (1850-1882) indique qu'en 1861, la toiture de l'église s'était écroulée. Le lieu de sacrement était alors dans un état de délabrement complet. La commune dut procéder à la vente des arbres afin de le réparer. D'après le couvreur travaillant à la réfection de l'édifice en mars 2006, la construction de la couverture aurait été effectuée en plusieurs étapes. Toujours d'après l'artisan, l'ardoise naturelle d'Angers, aujourd'hui remplacée, était d'origine. D'après le second cahier de délibérations (1882-1906), en 1882, les barrières du cimetière étaient en très mauvais état et le 23 juin 1891, un coup de foudre avait endommagé le clocher de l'église.

Entre 1878 et 1892, le pavage en pierre dure du chœur de 19 m<sup>2</sup> fut dressé par Lépine, maître maçon (dépôt des archives communales concernant l'église et le presbytère).

Période(s) principale(s) : 1ère moitié 19e siècle

Auteur(s) de l'oeuvre : Duvost Nicolas Augustin (maître de l'oeuvre, )

## Description

Implantée en léger retrait des habitations, l'église se trouve au croisement d'un carrefour, complété par le monument aux morts, toujours entourée de son cimetière. La maçonnerie se compose d'un appareillage mixte de brique et de pierre de taille en lits alternés. Le mur ouest utilise alternativement la brique et les galets ainsi que la pierre de taille au sommet. Le chœur ainsi que les contreforts le flanquant sont entièrement composés d'un appareillage régulier de pierre de taille. Le solin dispose d'un blocage de galets sur tout le pourtour de l'église.

Longue de quatre travées, munie d'un clocher porche, la nef précède le chœur à cinq pans. Chaque baie cintrée est flanquée d'un contrefort. Le mur nord était percé d'une porte, aujourd'hui condamnée, juxtée d'une petite niche. La première travée en forme de narthex, pourvue d'un plafond bas, abrite la cloche. La sacristie est située au sud. Le toit en ardoise est à deux pans et à croupe légèrement débordante au chevet. Le clocher-porche est couvert d'un toit à pavillon brisé. La corniche moulurée est en pierre de taille.

L'intérieur de l'édifice a conservé les matériaux de construction à nu. Les quatre poutres de la nef, chacune composée d'un entrait (partie verticale) et d'un poinçon (partie horizontale), sont apparentes et semblent être en chêne. Elles supportent la voûte en berceau brisé. Le cul de four du chœur est entièrement recouvert de plâtre, mais l'humidité fait ressortir les traces de la charpente. La sablière haute à décor d'accolade n'est visible que dans le chœur.

## Éléments descriptifs

Matériau(x) du gros-oeuvre, mise en oeuvre et revêtement : brique ; appareil mixte ; pierre de taille ; galet

Matériau(x) de couverture : ardoise

Plan : plan allongé

Couvrements : voûte en berceau brisé ; charpente en bois apparente

Type(s) de couverture : toit à longs pans ; toit brisé en pavillon ; croupe

## Typologies et état de conservation

Typologies : cimetière d'enclos paroissial (churchyard)

## Statut, intérêt et protection

D'après les matériaux utilisés, la sacristie semble avoir été construite à la fin 20e siècle.

Intérêt de l'œuvre : à signaler

Statut de la propriété : propriété de la commune

## Références documentaires

### Documents d'archive

- AD Somme. **Monographie communale rédigée par l'instituteur M. Delecourt**, [1899].
- AD Somme. Série V ; 3 V 4. **Etat des communes, chef lieux de cures ou de succursales pourvues de presbytères, circulaire de M. le Préfet du 23 avril 1816.**
- AD Somme. Série E ; 206 E\_DEP 57. **Dépôt des archives communales : église, presbytère**, [1878-1892].
- AD Somme. Série E ; 206 E\_DEP 3. **Cahier de délibérations du Conseil Municipal de Saint-Quentin-en-Tourmont, 1882-1906.**
- AD Somme. Série E ; 206 E\_DEP 2. **Cahier de délibérations du Conseil Municipal de Saint-Quentin-en-Tourmont, 1850-1882.**

## Bibliographie

- DEMANGEON, Albert. **La Picardie et les régions voisines. Artois, Cambrésis, Beauvaisis**. Paris, Guénégaud, 1905.  
p. 176

- DUFETELLE, A. **Monographie de Quend. Le Marquenterre.** Paris : Le Livre d'Histoire, 2003.  
Réimpression de l'édition originale publiée à Abbeville, 1907.  
p. 28-29
- JEANSON, Claude. **La face cachée des dunes. Le domaine du Marquenterre, souvenir et document, 1923-1993.** Saint-Quentin-en-Tourmont, Marcanterra Editions, 1993.

## Annexe 1

### Liste des objets de l'église de Saint-Quentin-en-Tourmont

Un bas-relief présentant la décollation de saint Jean-Baptiste du 16e siècle était conservé dans l'église, ainsi qu'un plat du 1er quart du 17e siècle.

La sacristie, située au sud, est ajourée d'un vitrail édifié en 1893 par Butteau Goulet à Noyon. La plupart des bancs sont anciens. L'un d'eux porte la date de 1807. Le retable du maître-autel est un tableau présentant le martyr de saint Quentin vers 285 à Saint-Quentin dans l'Aisne : celui-ci faisait partie de l'important groupe de missionnaires envoyé de Rome en Gaule.

### Illustrations



Vue depuis le sud.  
Phot. Inès Guérin  
IVR22\_20078005971NUCA



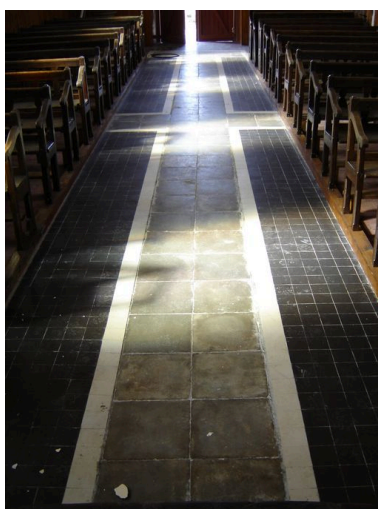
Vue du clocher porche à l'ouest.  
Phot. Irwin Leullier  
IVR22\_20078000195NUCA



Vue du chevet.  
Phot. Inès Guérin  
IVR22\_20078005973NUCA



Vue intérieure de la nef.  
Phot. Inès Guérin  
IVR22\_20078005974NUCA



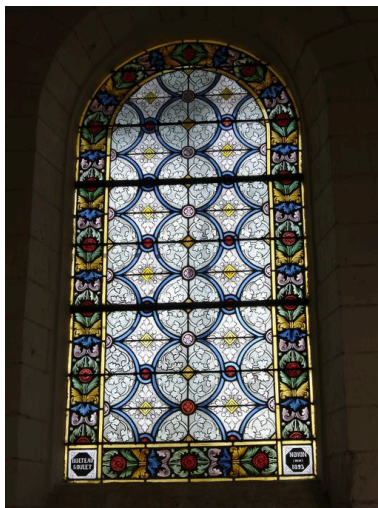
Vue du sol de la nef.  
Phot. Inès Guérin  
IVR22\_20078005976NUCA



Vue intérieure vers le chœur.  
Phot. Irwin Leullier  
IVR22\_20078000133NUCA



Vue des bancs de la  
nef datés de 1807.  
Phot. Inès Guérin  
IVR22\_20078005978NUCA



Vue d'un des vitraux du choeur.  
Phot. Inès Guérin  
IVR22\_20078005980NUCA



Vue d'un des monuments  
funéraires du cimetière.  
Phot. Inès Guérin  
IVR22\_20078005977NUCA

## Dossiers liés

### Dossiers de synthèse :

Le patrimoine religieux de l'arrière-pays maritime (IA80007336)

### Oeuvre(s) contenue(s) :

### Oeuvre(s) en rapport :

Le village de Saint-Quentin-en-Tourmont (IA80007277) Hauts-de-France, Somme, Saint-Quentin-en-Tourmont

Auteur(s) du dossier : Catherine Fourmond, Inès Guérin

Copyright(s) : (c) Région Hauts-de-France - Inventaire général ; (c) SMACOPI



Vue depuis le sud.

IVR22\_20078005971NUCA

Auteur de l'illustration : Inès Guérin

(c) Région Hauts-de-France - Inventaire général ; (c) SMACOPI  
reproduction soumise à autorisation du titulaire des droits d'exploitation



Vue du clocher porche à l'ouest.

IVR22\_20078000195NUCA

Auteur de l'illustration : Irwin Leullier

(c) Région Hauts-de-France - Inventaire général ; (c) SMACOPI  
reproduction soumise à autorisation du titulaire des droits d'exploitation



Vue du chevet.

IVR22\_20078005973NUCA

Auteur de l'illustration : Inès Guérin

(c) Région Hauts-de-France - Inventaire général ; (c) SMACOPI  
reproduction soumise à autorisation du titulaire des droits d'exploitation



Vue intérieure de la nef.

IVR22\_20078005974NUCA

Auteur de l'illustration : Inès Guérin

(c) Région Hauts-de-France - Inventaire général ; (c) SMACOPI  
reproduction soumise à autorisation du titulaire des droits d'exploitation





Vue du sol de la nef.

IVR22\_20078005976NUCA

Auteur de l'illustration : Inès Guérin

(c) Région Hauts-de-France - Inventaire général ; (c) SMACOPI  
reproduction soumise à autorisation du titulaire des droits d'exploitation



Vue intérieure vers le chœur.

IVR22\_20078000133NUCA

Auteur de l'illustration : Irwin Leullier

(c) Région Hauts-de-France - Inventaire général ; (c) SMACOPI  
reproduction soumise à autorisation du titulaire des droits d'exploitation

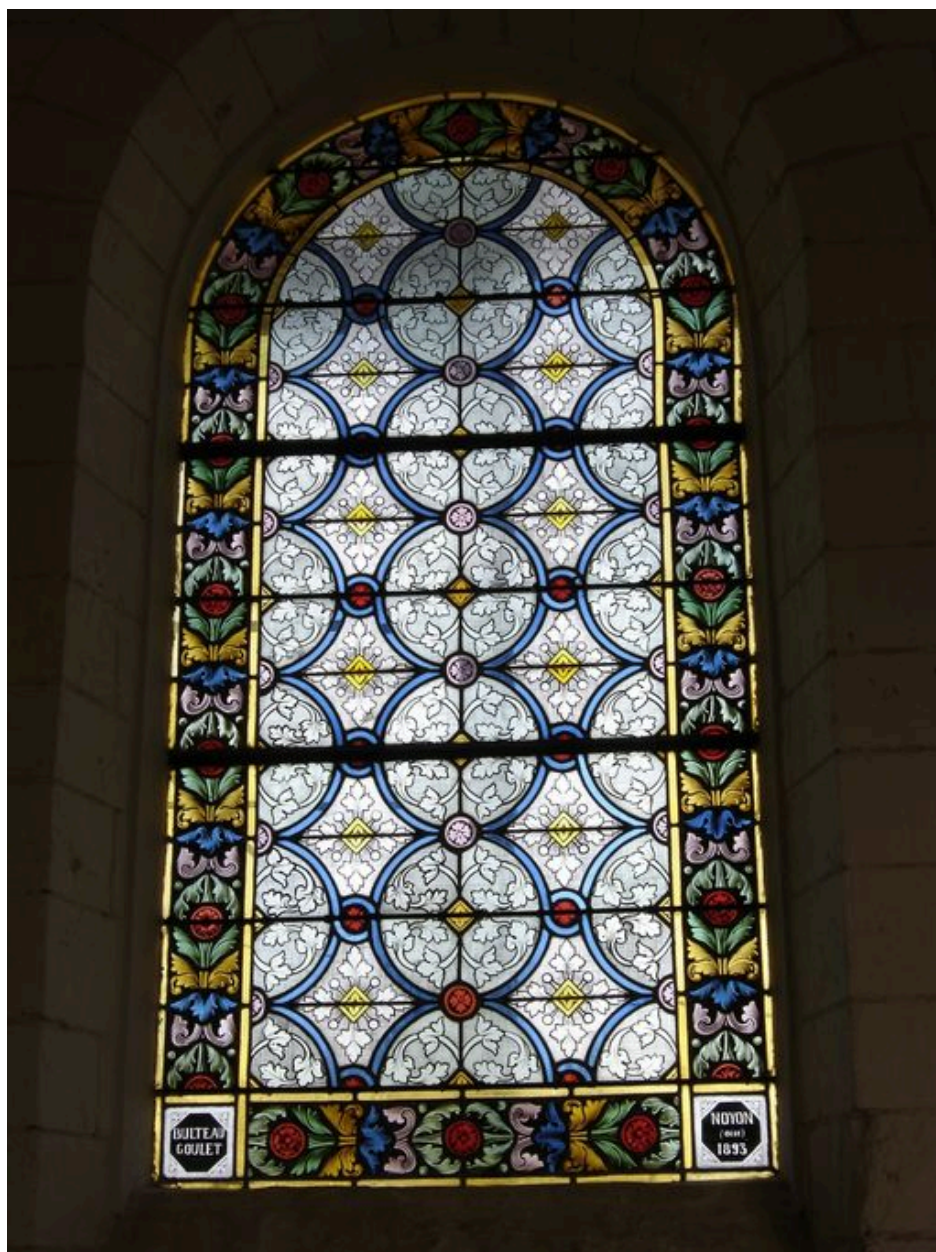


Vue des bancs de la nef datés de 1807.

IVR22\_20078005978NUCA

Auteur de l'illustration : Inès Guérin

(c) Région Hauts-de-France - Inventaire général ; (c) SMACOPI  
reproduction soumise à autorisation du titulaire des droits d'exploitation



Vue d'un des vitraux du choeur.

IVR22\_20078005980NUCA

Auteur de l'illustration : Inès Guérin

(c) Région Hauts-de-France - Inventaire général ; (c) SMACOPI  
reproduction soumise à autorisation du titulaire des droits d'exploitation



Vue d'un des monuments funéraires du cimetière.

IVR22\_20078005977NUCA

Auteur de l'illustration : Inès Guérin

(c) Région Hauts-de-France - Inventaire général ; (c) SMACOPI  
reproduction soumise à autorisation du titulaire des droits d'exploitation