

Hauts-de-France, Somme
Favières
456 rue des Forges

Ferme

Références du dossier

Numéro de dossier : IA80007914
Date de l'enquête initiale : 2005
Date(s) de rédaction : 2005
Cadre de l'étude : inventaire préliminaire arrière-pays maritime picard
Degré d'étude : étudié

Désignation

Dénomination : ferme
Parties constituantes non étudiées : cour, remise, étable à chevaux, étable, porcherie, grange, fournil, laiterie, charretterie, bergerie

Compléments de localisation

Milieu d'implantation : en village
Références cadastrales : 1828, C, 52-54 ; 2004, C1, 1-9

Historique

Une exploitation figure sur le cadastre napoléonien, adoptant un plan totalement différent. En effet, le logis était situé parallèlement à la voie de communication, en léger retrait de celle-ci (contrairement à aujourd'hui). Deux bâtiments indépendants lui étaient perpendiculaires au sud et au nord de la cour. L'est de la propriété était occupé par un petit bâtiment isolé de section carrée (un pigeonnier ?). La ferme a été reconstruite sur le même emplacement mais dans des proportions plus importantes en 1873 : le propriétaire possède le devis, dans lequel le nom des entrepreneurs est indiqué (Demolin, probablement le maçon et Crépin pour les plafonds, probablement plâtrier). Les étables à cochons longeant la rue portent la date de 1911 par fers d'ancrage. La grange sud pourrait avoir été édifiée à cette date (matériaux, modénature).

Période(s) principale(s) : 3e quart 19e siècle, 1er quart 20e siècle
Dates : 1873 (daté par source), 1911 (porte la date)

Description

Cette exploitation, en léger retrait du village, s'articule autour d'une cour fermée sur les quatre côtés de celle-ci. Orienté à l'ouest, le logis en brique occupe le fond de la cour. La cave, peu profonde, est divisée en deux compartiments : le premier réservé au cidre et l'autre tenant lieu de laiterie (au sud). D'une longueur de huit travées, le rez-de-chaussée est légèrement surélevé. Chaque ouverture est ornée d'une clé sculptée en pierre. Le toit à longs pans et croupes est en ardoise avec faîtière et arêtiers en zinc. Les pièces sont ainsi distribuées, du nord au sud : deux chambres, une salle à manger, un couloir (pavé de carreaux et briques), une cuisine (idem) avec fournil, une seconde salle. La première salle a conservé sa cheminée picarde avec foyer à la prussienne, dont le fond est recouvert de carreaux de céramique de Vron. Les deux petites cavités permettent de conserver les denrées craignant l'humidité. La charpente est en chêne, les sablières, bastings, chevrons, madriers et voliges de la toiture sont en sapin. Toutes les pièces sont pourvues d'un plafond mouluré et sont desservies par un couloir situé à l'est de la construction. L'escalier permettant l'accès au grenier est visible dans la cuisine. Dans le prolongement de la partie habitable, un petit bâtiment en torchis et pans de bois, couvert d'un toit à longs pans, dissimule un comble accessible par une lucarne à fenêtre pendante permettant l'engrangement. Au nord de la cour, se situe la grange en torchis et pans de bois sur solin de brique aux chaînes d'angle et jambes harpées également en brique avec remplissage de galets. Une partie du soubassement dispose d'un décor en opus spicatum. La partie centrale de l'édifice, formant un couloir traversant menant aux pâtures, délimite l'aire de battage (le toit définit un décrochement plus long et plus bas à cet

endroit). Le toit à longs pans et croupe à l'ouest est en tuiles. Le pignon oriental est couvert d'un essentage de planches. De petites ouvertures y sont pratiquées. Un second bâtiment, la charretterie, lui est parallèle au nord. Il dispose d'une structure en pans de bois ajourée. Le long du côté occidental (le long de la rue) se déploient les porcheries. La maçonnerie est réalisée en brique pour les chaînes d'angle et jambes harpées avec remplissage de galets. Elles se composent de sept compartiments, chacun éclairé d'une ouverture semi-circulaire. Le toit à longs pans et croupe au sud est couvert en pannes. De l'autre côté de l'entrée, au sud-ouest de la cour, se situe la bergerie, petit bâtiment construit sur solin de galets et briques jaunes avec maçonnerie en pans de bois et torchis. Le mur gouttereau oriental (sur cour) est percé de deux portes et de plusieurs ouvertures à la corniche. Le toit à longs pans et croupe au nord est couvert en pannes. Tout le côté sud est occupé par la grange en brique. Chaque travée est matérialisée par la présence d'un pilastre saillant en briques jaunes, matériau également utilisé à la corniche en opus spicatum. Une grande porte à double battant permet l'accès à l'aire de battage. Les murs à mi-hauteur que l'on peut voir à l'intérieur sont en fait les supports de battage des blés. La partie orientale de l'édifice est réservée aux deux caves semi-enterrées (dites plats-culs localement) pour les betteraves, surmontés toutes deux d'un grenier accessible par les ouvertures pratiquées dans le surcroît. Le toit à longs pans, relativement plat, est en pannes. Le pignon oriental est découvert.

Éléments descriptifs

Matériau(x) du gros-oeuvre, mise en oeuvre et revêtement : torchis ; brique ; essentage de planches ; pan de bois ; galet ; appareil mixte

Matériau(x) de couverture : ardoise, tuile

Étage(s) ou vaisseau(x) : sous-sol, en rez-de-chaussée surélevé, comble à surcroît

Couvrements : charpente en bois apparente

Type(s) de couverture : toit à longs pans ; croupe ; noue ; pignon découvert ; pignon couvert

Typologies et état de conservation

État de conservation : état moyen

Décor

Techniques : céramique

Représentations : ornement géométrique

Statut, intérêt et protection

Cette exploitation est atypique en raison de la qualité de la construction (logis et bâtiments agricoles) et de leurs dimensions. Le logis rappelle davantage les constructions urbaines que les logis des fermes traditionnelles de l'arrière-pays maritime, par l'utilisation de la brique, le décor qui orne les plafonds des pièces, leur hauteur imposante et la présence de nombreux couloirs.

Intérêt de l'œuvre : à signaler

Statut de la propriété : propriété privée

Références documentaires

Documents figurés

- Favières. Plan cadastral, 1828 (AD Somme ; 3 P 1348).

Illustrations



Vue générale postérieure.
Phot. Irwin Leullier
IVR22_20078000139NUCA



Vue de l'entrée rue des Forges.
Phot. Inès Guérin

Extrait du cadastre
napoléonien présentant le
plan de la ferme en 1828.
Phot. Monnehay-Vulliet Marie-Laure
IVR22_20078005783XAB

IVR22_20078005728NUCA



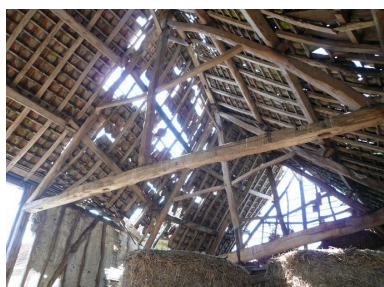
Vue du logis.
Phot. Inès Guérin
IVR22_20078005729NUCA



Vue de l'écurie dans le
prolongement du logis.
Phot. Inès Guérin
IVR22_20078005732NUCA



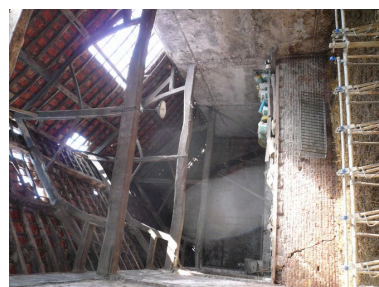
Vue des porcheries le long de la rue
(à l'ouest) et de la grange au nord.
Phot. Inès Guérin
IVR22_20078005733NUCA



Vue d'une ferme de la grange.
Phot. Inès Guérin
IVR22_20078005734NUCA



Vue de la seconde
grange au sud de la cour.
Phot. Inès Guérin
IVR22_20078005735NUCA



Vue intérieure.
Phot. Inès Guérin
IVR22_20078005736NUCA



Vue de la bergerie au
sud-ouest de la cour.
Phot. Inès Guérin
IVR22_20078005737NUCA

Dossiers liés

Dossiers de synthèse :

Les fermes de l'arrière-pays maritime (IA80007286)

Oeuvre(s) contenue(s) :

Oeuvre(s) en rapport :

Le village de Favières (IA80007265) Hauts-de-France, Somme, Favières

Auteur(s) du dossier : Inès Guérin

Copyright(s) : (c) Région Hauts-de-France - Inventaire général ; (c) SMACOPI



Extrait du cadastre napoléonien présentant le plan de la ferme en 1828.

IVR22_20078005783XAB

Auteur de l'illustration : Monnehay-Vulliet Marie-Laure

(c) Région Hauts-de-France - Inventaire général ; (c) Département de la Somme
reproduction soumise à autorisation du titulaire des droits d'exploitation



Vue générale postérieure.

IVR22_20078000139NUCA

Auteur de l'illustration : Irwin Leullier

(c) Région Hauts-de-France - Inventaire général ; (c) SMACOPI
reproduction soumise à autorisation du titulaire des droits d'exploitation



Vue de l'entrée rue des Forges.

IVR22_20078005728NUCA

Auteur de l'illustration : Inès Guérin

(c) Région Hauts-de-France - Inventaire général ; (c) SMACOPI
reproduction soumise à autorisation du titulaire des droits d'exploitation



Vue du logis.

IVR22_20078005729NUCA

Auteur de l'illustration : Inès Guérin

(c) Région Hauts-de-France - Inventaire général ; (c) SMACOPI
reproduction soumise à autorisation du titulaire des droits d'exploitation



Vue de l'écurie dans le prolongement du logis.

IVR22_20078005732NUCA

Auteur de l'illustration : Inès Guérin

(c) Région Hauts-de-France - Inventaire général ; (c) SMACOPI
reproduction soumise à autorisation du titulaire des droits d'exploitation



Vue des porcheries le long de la rue (à l'ouest) et de la grange au nord.

IVR22_20078005733NUCA

Auteur de l'illustration : Inès Guérin

(c) Région Hauts-de-France - Inventaire général ; (c) SMACOPI
reproduction soumise à autorisation du titulaire des droits d'exploitation



Vue d'une ferme de la grange.

IVR22_20078005734NUCA

Auteur de l'illustration : Inès Guérin

(c) Région Hauts-de-France - Inventaire général ; (c) SMACOPI
reproduction soumise à autorisation du titulaire des droits d'exploitation



Vue de la seconde grange au sud de la cour.

IVR22_20078005735NUCA

Auteur de l'illustration : Inès Guérin

(c) Région Hauts-de-France - Inventaire général ; (c) SMACOPI
reproduction soumise à autorisation du titulaire des droits d'exploitation



Vue intérieure.

IVR22_20078005736NUCA

Auteur de l'illustration : Inès Guérin

(c) Région Hauts-de-France - Inventaire général ; (c) SMACOPI
reproduction soumise à autorisation du titulaire des droits d'exploitation



Vue de la bergerie au sud-ouest de la cour.

IVR22_20078005737NUCA

Auteur de l'illustration : Inès Guérin

(c) Région Hauts-de-France - Inventaire général ; (c) SMACOPI
reproduction soumise à autorisation du titulaire des droits d'exploitation