

Hauts-de-France, Oise
Marseille-en-Beauvaisis
2 rue du Moulin, 1 rue Philéas Lebesgue

Ancien moulin à farine Toutevoye, devenu fromagerie industrielle Brand, puis Charles Gervais, puis usine de verres optiques de la Société d'optique et de lunetterie de l'Oise

Références du dossier

Numéro de dossier : IA60001600
Date de l'enquête initiale : 2002
Date(s) de rédaction : 2003
Cadre de l'étude : patrimoine industriel arrondissement de Beauvais
Degré d'étude : étudié

Désignation

Dénomination : moulin à farine, fromagerie industrielle, usine de verres optiques
Appellation : Moulin Toutevoye, fromagerie Brand, fromagerie Charles-Gervais, Société d'optique et de lunetterie de l'Oise
Destinations successives : logement, bureau
Parties constituantes non étudiées : atelier de fabrication

Compléments de localisation

Milieu d'implantation : en village
Réseau hydrographique : le Petit-Thérain
Références cadastrales : 1985. AD 208, 209

Historique

Le moulin à farine de Toutevoye, est connu dans la seconde moitié du 18^e siècle, pour être le moulin banal à blé, dépendant de la seigneurie de Marseille-en-Beauvaisis. Il est reconstruit dans le premier tiers du 19^e siècle, par la famille Camusat de Thory, qui en profite pour passer au système de la mouture à l'anglaise, dont le procédé se diffuse vers 1835. Le site ne comprend alors que le moulin en brique, à quatre travées et à deux étages, établi en bordure du Petit-Thérain. A l'extrême fin du 19^e siècle, la minoterie est occupée par M. Christian Brand, fromager suisse, qui la convertit en fromagerie industrielle à partir de 1900. D'emblée la fromagerie Brand, spécialisée dans la production de beurre et de camembert est reconnue. Jusqu'alors locataire du moulin, Brand en fait l'acquisition en 1905, et avec d'autres terrains attenants, il peut envisager la constructions de nouveaux bâtiments. Brand fait élever en 1908 un immense haloir, destiné au séchage des fromages, à l'ouest du moulin, reconnaissable à ses ouvertures caractéristiques destinées à l'aération. Il aménage également une partie du site pour produire l'électricité nécessaire à son usine. Mais rapidement, des accords sont passés avec la municipalité et l'année suivante le bourg tout entier est électrifié. Christian Brand vend sa fromagerie et ses annexes le 8 mai 1919 à la Société Beurrerie et Fromagerie de Marseille-en-Beauvaisis. La direction de l'usine est alors confiée à Louis Simon, qui gère le site jusqu'en 1922, date à laquelle Ancel, fromager à Roy-Boissy rachète l'usine. Jusqu'en 1923, l'usine combine les deux fonctions. Mais à partir de cette date, l'ensemble est racheté par le groupe Charles Gervais, installé à Ferrières-en-Bray (Seine-Maritime), qui décide stratégiquement de fermer la fromagerie. La production et la diffusion électrique est cependant maintenue avec la création de l'Union Electrique Rurale, concessionnaire du syndicat intercommunal d'électrification. Débarrassé d'une unité concurrente, Gervais cède les bâtiments en 1929 à la société d'optique et de lunetterie de l'Oise, filiale d'une entreprise dont le siège est établi Boussois-sur-Sambre (Nord). Après d'importants travaux consistant notamment en la réunion des deux parties de bâtiments donnant d'une part sur la rue du Moulin, et d'autre part sur la route de Songeons, actuellement rue Philéas-Lebesgue, l'usine de lunetterie ferme ses portes en mars 1933. Vers 1955, le site inoccupé trouve une nouvelle destination avec l'entreprise Henno, spécialisée

dans le bobinage électrique, puis Daveaux vers 1985, travaillant dans le même domaine. En 1999, une grande partie des anciens ateliers construits vers 1910 est démontée pour laisser place à une nouvelle construction qui, suivant les mêmes dispositions au sol, accueillent un ensemble de logements ainsi que les bureaux de l'ASSEDIC inaugurés en 2001.

Tous les éléments constituant le système énergétique (roue hydraulique verticale, puis turbine, engrenage) de l'usine ont été démonté à l'occasion des derniers travaux.

Récompense : Médaille d'or et d'argent à l'exposition universelle de 1900 à Paris. Marque déposée : Camembert des Gourmets ; Camembert Le Chamois En 1901, la fromagerie Brand comprend quatre employés, dont trois fromagers et un domestique. En 1911, la fromagerie emploie 17 personnes.

En 1924, lorsque l'usine de fromages est rachetée par Charles Gervais, les quarante ouvriers qu'elle employait furent tous licenciés.

Période(s) principale(s) : 18e siècle, 1er quart 19e siècle, 1er quart 20e siècle, 2e quart 20e siècle

Dates : 1900 (daté par source), 1908 (daté par source)

Personne(s) liée(s) à l'histoire de l'oeuvre : Camusat de Thory (commanditaire, attribution par travaux historiques)

Description

La partie ancienne de ce site industriel ne comporte plus qu'un seul bâtiment en brique donnant sur la rue du Moulin. Il présente une élévation à quatre travées avec deux étages carrés et comble à surcroît. La toiture brisée en pavillon est en ardoise. La partie qui donne sur la rue Philéas-Lebesgue, qui correspond à l'ancienne route nationale n°30 ouverte en 1839, est construite en brique sur sous-sol, à un étage et couvert d'une toiture en tuile mécanique à longs pans et croupe. La façade sur rue comporte sept travées scandées par des pilastres formés par la saillie des briques supportant une corniche moulurée, également en brique. Vestige des anciennes dispositions de l'usine d'optique et de la fromagerie, cette façade sert d'écran au bâtiment construit récemment.

Éléments descriptifs

Matériau(x) du gros-oeuvre, mise en oeuvre et revêtement : brique

Matériau(x) de couverture : ardoise, tuile mécanique

Étage(s) ou vaisseau(x) : sous-sol, 2 étages carrés, comble à surcroît

Type(s) de couverture : toit brisé en pavillon ; toit à longs pans ; croupe

Énergies : énergie hydraulique

Typologies et état de conservation

État de conservation : établissement industriel désaffecté, remanié

Statut, intérêt et protection

Statut de la propriété : propriété privée

Références documentaires

Documents d'archive

- AD Oise. Série J ; 4 Jp 2. **Fonds Altette. Monographie communale de Marseille-en-Beauvaisis, [s.d.] [ca. 1935].**
- AD Oise. Série S ; 7 Sp 283. **Cours d'eau et usines.** Marseille-en Beauvaisis (1819-1849).
- AD Oise. Série S ; 7 Sp 284. **Cours d'eau et usines.** Marseille-en-Beauvaisis.
- AD Oise. Série M ; Mp 3703/2. **Statistique industrielle de 1848.**

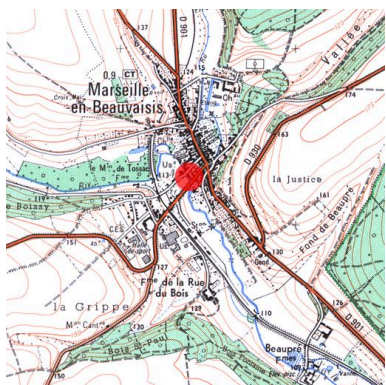
Documents figurés

- **Plan d'intendance de la commune de Marseille-en-Beauvaisis**, levé par Grison, arpenteur, 1786 (AD Oise ; 1 Cp 85/1).

Bibliographie

- GAUDEFRY, Lionel. **De la Suisse à la Suisse normande, historique de la fromagerie de Marseille-en-Beauvaisis (Oise)**. *Les Cahiers de la S.H.G.B.E.*, 2004, n° 53. p. 51-61
- GRAVES, Louis. **Précis statistique sur le canton de Marseille**
GRAVES, Louis. **Précis statistique sur le canton de Marseille, arrondissement de Beauvais (Oise)**. In *Annuaire de l'Oise*. Beauvais : Achille Desjardins, 1833. p. 47-51

Illustrations



Plan de situation, extrait de la carte IGN scan 25, n° F057-017.
Phot. Fournier Bertrand (reproduction), Autr. Institut Géographique National
IVR22_20036000482NUCAB



Plan masse, extrait du plan cadastral de la commune, section AD, 1985.
Phot. Fournier Bertrand (reproduction)
IVR22_20036000494NUCAB



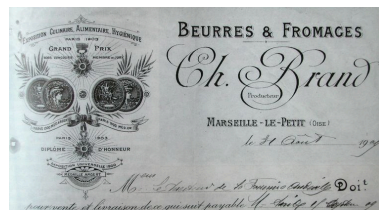
La minoterie au début du 20e siècle (carte postale, collection particulière).
Phot. Fournier Bertrand (reproduction)
IVR22_2002600009ZB



La fromagerie avec le haloir en cours de construction, vers 1908. (carte postale, collection particulière).
Phot. Fournier Bertrand (reproduction)
IVR22_20026000012ZB



Etiquette de boîte de camembert portant la marque Camembert des Gourmets.
Phot. Fournier Bertrand (reproduction)
IVR22_20056000754NUCAB



En-tête de lettre commerciale de la fromagerie Brand, 1909.
Phot. Fournier Bertrand (reproduction)
IVR22_20056000752NUCAB



Vue aérienne de l'usine en 1994.
Phot. Phot'R
IVR22_19946001714X



Vue générale.
Phot. Bertrand Fournier
IVR22_20026000785NUCA

Etiquette de boîte de camembert
produit à la fromagerie de
Marseille-en-Beauvaisis
Phot. Fournier
Bertrand (reproduction)
IVR22_20056000753NUCA



Vue d'ensemble de la minoterie
vers la rue du Moulin.
Phot. Thierry Lefébure
IVR22_20026000747X



Vue d'ensemble des bâtiments,
ancien logement patronal,
depuis la rue Philéas-Lebesgue.
Phot. Thierry Lefébure
IVR22_20026000748X

Dossiers liés

Dossiers de synthèse :

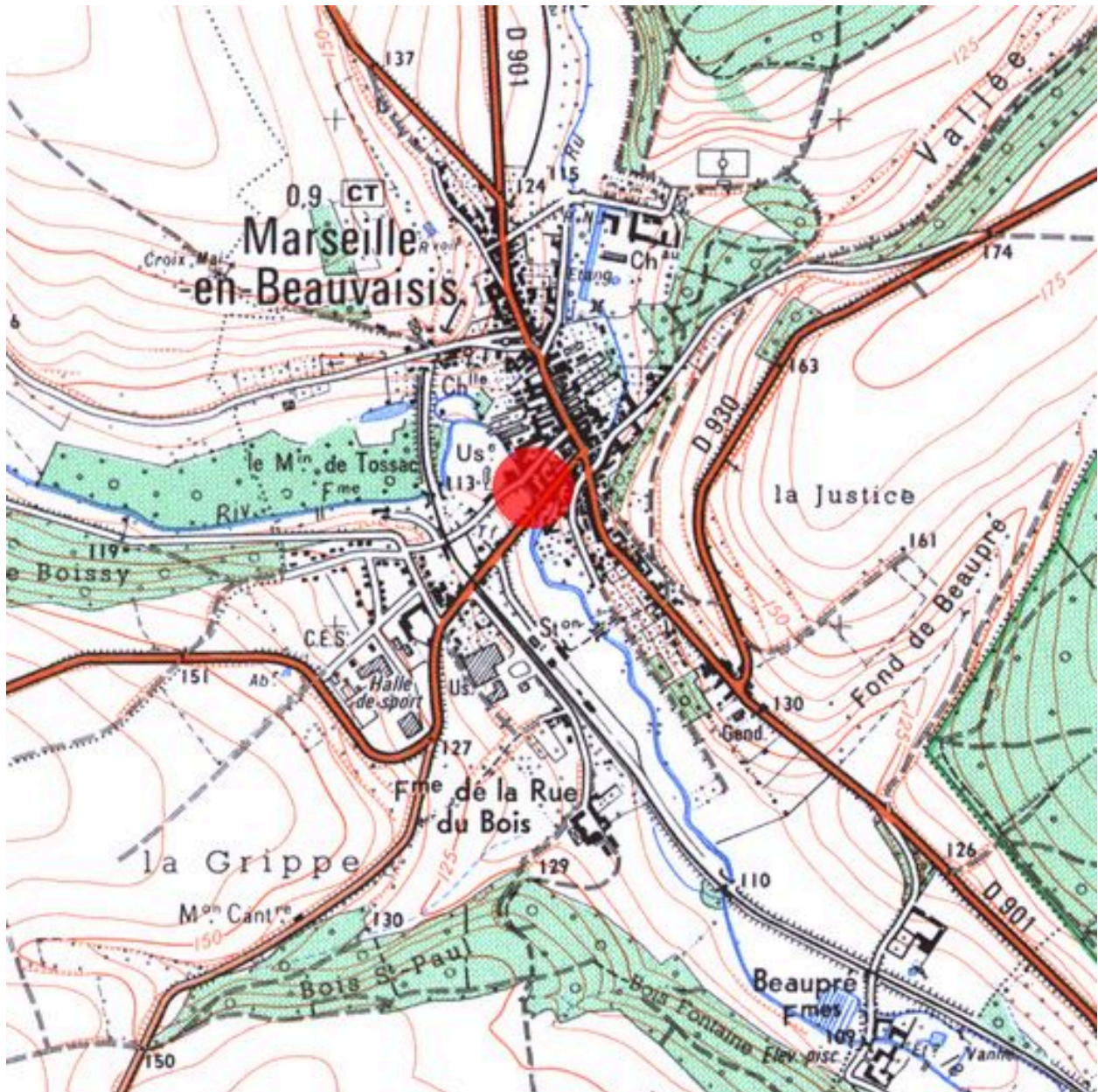
Les laiteries industrielles et fromageries de l'Oise (IA60002111)

Les usines de lunetterie et de frottage de verres optiques de l'Oise (IA60001188)

Oeuvre(s) contenue(s) :

Auteur(s) du dossier : Bertrand Fournier

Copyright(s) : (c) Région Hauts-de-France - Inventaire général



Plan de situation, extrait de la carte IGN scan 25, n° F057-017.

IVR22_20036000482NUCAB

Auteur de l'illustration : Fournier Bertrand (reproduction)

Auteur du document reproduit : Institut Géographique National

Échelle : 1/25000e.

(c) Région Hauts-de-France - Inventaire général
tous droits réservés



Plan masse, extrait du plan cadastral de la commune, section AD, 1985.

IVR22_20036000494NUCAB

Auteur de l'illustration : Fournier Bertrand (reproduction)

Échelle : 1/1000e.

(c) Région Hauts-de-France - Inventaire général

reproduction soumise à autorisation du titulaire des droits d'exploitation



La minoterie au début du 20e siècle (carte postale, collection particulière).

IVR22_2002600009ZB

Auteur de l'illustration : Fournier Bertrand (reproduction)

(c) Région Hauts-de-France - Inventaire général

reproduction soumise à autorisation du titulaire des droits d'exploitation



La fromagerie avec le haloir en cours de construction, vers 1908. (carte postale, collection particulière).

IVR22_20026000012ZB

Auteur de l'illustration : Fournier Bertrand (reproduction)

(c) Région Hauts-de-France - Inventaire général

reproduction soumise à autorisation du titulaire des droits d'exploitation



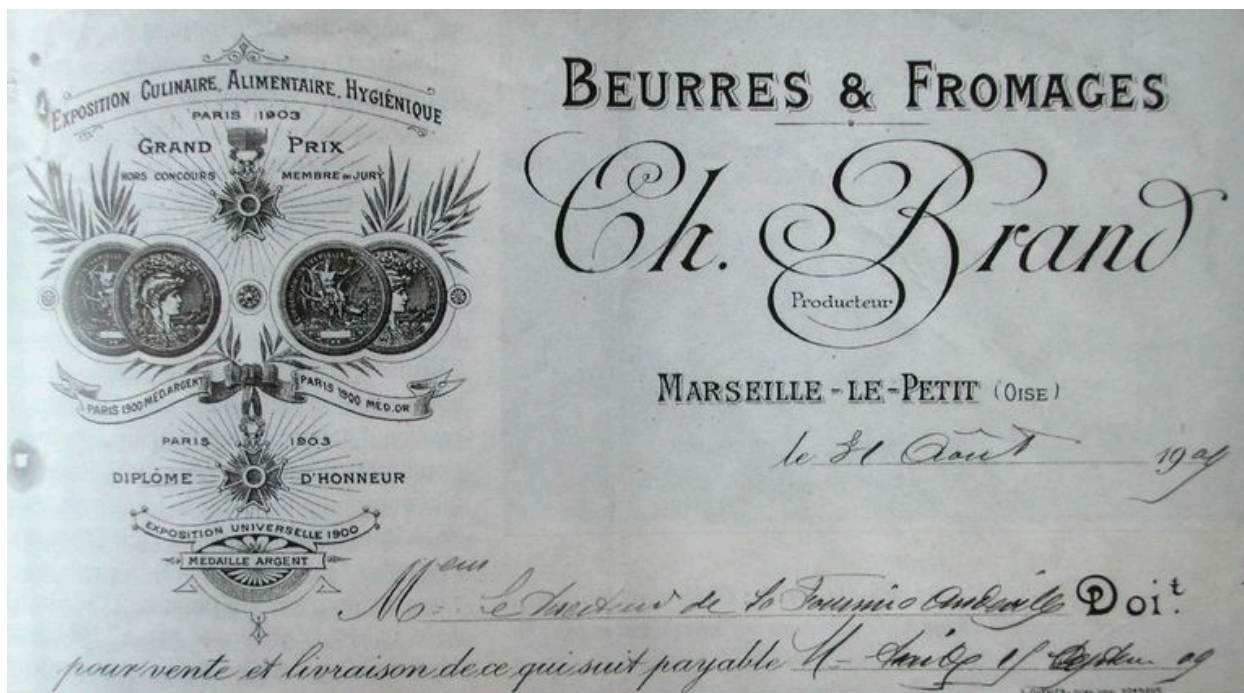
Etiquette de boîte de camembert portant la marque Camembert des Gourmets.

IVR22_20056000754NUCAB

Auteur de l'illustration : Fournier Bertrand (reproduction)

(c) Région Hauts-de-France - Inventaire général

reproduction soumise à autorisation du titulaire des droits d'exploitation



En-tête de lettre commerciale de la fromagerie Brand, 1909.

IVR22_20056000752NUCAB

Auteur de l'illustration : Fournier Bertrand (reproduction)

(c) Région Hauts-de-France - Inventaire général

reproduction soumise à autorisation du titulaire des droits d'exploitation



Etiquette de boîte de camembert produit à la fromagerie de Marseille-en-Beauvaisis

IVR22_20056000753NUCA

Auteur de l'illustration : Fournier Bertrand (reproduction)

(c) Région Hauts-de-France - Inventaire général

reproduction soumise à autorisation du titulaire des droits d'exploitation



Vue aérienne de l'usine en 1994.

IVR22_19946001714X

Auteur de l'illustration : Phot'R

(c) Ministère de la culture - Inventaire général ; (c) AGIR-Pic
reproduction soumise à autorisation du titulaire des droits d'exploitation



Vue générale.

IVR22_20026000785NUCA

Auteur de l'illustration : Bertrand Fournier

(c) Région Hauts-de-France - Inventaire général

reproduction soumise à autorisation du titulaire des droits d'exploitation



Vue d'ensemble de la minoterie vers la rue du Moulin.

IVR22_20026000747X

Auteur de l'illustration : Thierry Lefébure

(c) Région Hauts-de-France - Inventaire général

reproduction soumise à autorisation du titulaire des droits d'exploitation



Vue d'ensemble des bâtiments, ancien logement patronal, depuis la rue Philéas-Lebesgue.

IVR22_20026000748X

Auteur de l'illustration : Thierry Lefébure

(c) Région Hauts-de-France - Inventaire général

reproduction soumise à autorisation du titulaire des droits d'exploitation