

Hauts-de-France, Aisne  
Saint-Quentin  
Ancienne collégiale royale, actuellement basilique Saint-Quentin

## Colombe de baptême

### Références du dossier

Numéro de dossier : IM02004701  
Date de l'enquête initiale : 2010  
Date(s) de rédaction : 2010  
Cadre de l'étude : enquête thématique régionale la basilique de Saint-Quentin  
Degré d'étude : étudié

### Désignation

Dénomination : colombe de baptême

### Compléments de localisation

Milieu d'implantation : en ville  
Emplacement dans l'édifice : sacristie

### Historique

L'achat d'une colombe en argent et d'une boîte aux saintes huiles pour les fonts baptismaux est mentionné dans le budget supplémentaire de la fabrique, pour l'année 1852. La colombe baptismale conservée à la basilique ne semble pas en argent, mais plutôt en métal argenté. En outre, elle ne semble frappée d'aucun poinçon de titre et garantie, à moins que ce poinçon ne soit insculpé dans une partie peu visible et ait échappé à la vue. En revanche, le poinçon d'orfèvre, même peu lisible, permet d'attribuer l'oeuvre à un orfèvre parisien du milieu du 19<sup>e</sup> siècle, soit Hippolyte Puche, actif dès 1847, soit son prédécesseur immédiat Alexis Renaud (1831-1847).

Période(s) principale(s) : milieu 19<sup>e</sup> siècle  
Dates : 1852  
Auteur(s) de l'oeuvre : Hippolyte Puche (orfèvre, ?), Alexis Renaud (orfèvre, ?)  
Lieu d'exécution : Ile-de-France, 75, Paris

### Description

Le corps de la colombe est fait de plusieurs éléments de métal (bronze ?) soudés, puis argentés. Une charnière permet à deux des rectrices de la queue d'être soulevées, démasquant ainsi l'intérieur creux, ou partiellement creux, de l'oiseau. Cet objet, rempli d'huile des catéchumènes ou de saint chrême, était utilisé lors de l'administration du baptême. L'huile était versée par le bec de la colombe.

### Éléments descriptifs

Catégorie(s) technique(s) : orfèvrerie  
Éléments structurels, forme, fonctionnement : intérieur creux

Matériaux : bronze (? , en plusieurs éléments) : fondu, argenté, repoussé, ciselé

Mesures :

H = 7,5 ; l = 16,5 ; la = 5.

Représentations :

représentation animalière ; colombe

L'objet adopte la forme d'une colombe, posée sur ses pattes, les ailes repliées.

Inscriptions & marques : poinçon de maître (sur l'oeuvre, partiellement illisible)

Précisions et transcriptions :

Le poinçon de maître est insculpé sous l'animal, près de la naissance des plumes de la queue, mais est presque entièrement écrasé et donc difficile à identifier. Il s'agit d'un poinçon horizontal, occupé dans sa partie centrale par un nom, écrit en entier. Deux symboles l'accompagnent : une balance dans l'angle supérieur et une étoile à cinq branches dans l'angle inférieur. Il peut donc s'agir, soit d'Alexis Renaud, orfèvre parisien installé 16 quai Pelletier et actif du 28 avril 1831 au 10 novembre 1847, soit de son successeur immédiat, Hippolyte Puche, dont les poinçons comportent ces deux symboles au même emplacement.

### État de conservation

La colombe est un peu cabossée par endroits.

### Statut, intérêt et protection

La colombe de baptême est un objet particulièrement rare.

Intérêt de l'œuvre : à signaler

Statut de la propriété : propriété de la commune

### Références documentaires

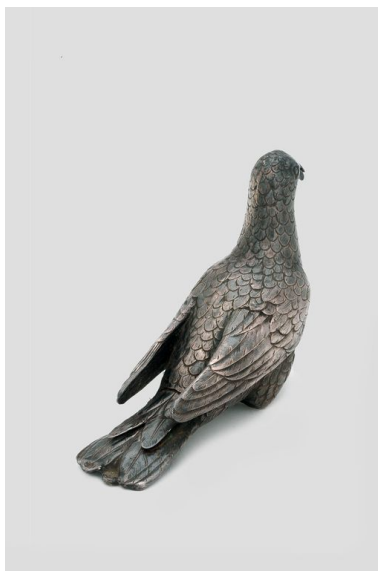
#### Documents d'archive

- AC Saint-Quentin. Série S ; 6 S 2. **Registre des délibérations du Conseil de Fabrique** (10 avril 1836-26 novembre 1858).  
folio 239 verso, séance du 4 mai 1853

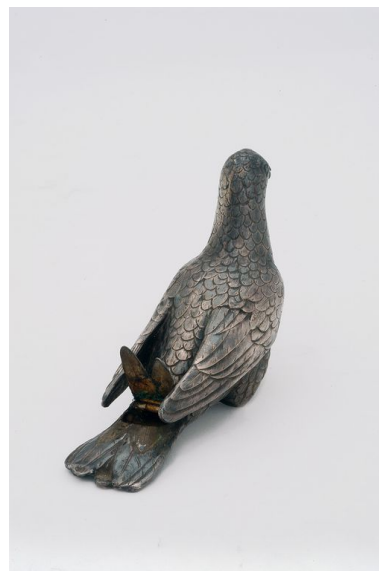
### Illustrations



Vue générale.  
Phot. Thierry Lefébure  
IVR22\_20100200173NUCA



Vue de l'objet fermé.  
Phot. Thierry Lefébure  
IVR22\_20100200175NUCA



Vue de l'objet ouvert.  
Phot. Thierry Lefébure  
IVR22\_20100200174NUCA

### Dossiers liés

Oeuvre(s) contenue(s) :

**Oeuvre(s) en rapport :**

Les objets mobiliers de la basilique Saint-Quentin (IM02004627) Hauts-de-France, Aisne, Saint-Quentin, Ancienne collégiale royale, actuellement basilique Saint-Quentin

Auteur(s) du dossier : Christiane Riboulleau

Copyright(s) : (c) Région Hauts-de-France - Inventaire général



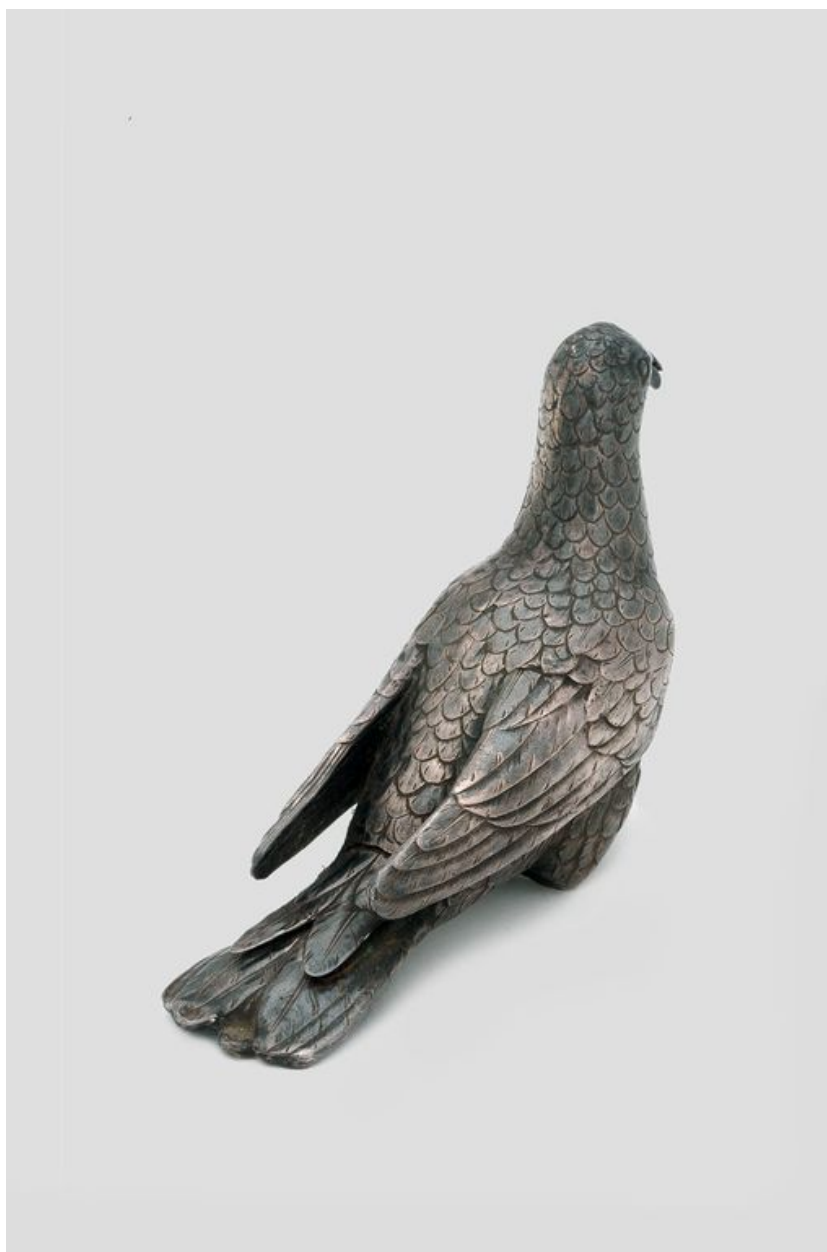
Vue générale.

IVR22\_20100200173NUCA

Auteur de l'illustration : Thierry Lefébure

(c) Région Hauts-de-France - Inventaire général

reproduction soumise à autorisation du titulaire des droits d'exploitation



Vue de l'objet fermé.

IVR22\_20100200175NUCA

Auteur de l'illustration : Thierry Lefébure

(c) Région Hauts-de-France - Inventaire général

reproduction soumise à autorisation du titulaire des droits d'exploitation



Vue de l'objet ouvert.

IVR22\_20100200174NUCA

Auteur de l'illustration : Thierry Lefébure

(c) Région Hauts-de-France - Inventaire général

reproduction soumise à autorisation du titulaire des droits d'exploitation