

Hauts-de-France, Somme
Epeville
rue Jules-Verne, cité de la Clouterie

Ancienne sucrerie de betteraves Letombe, puis Legrand et Cie, puis Bocquet, devenue cité ouvrière de la Clouterie

Références du dossier

Numéro de dossier : IA80010464
Date de l'enquête initiale : 2015
Date(s) de rédaction : 2015
Cadre de l'étude : patrimoine industriel la Première Reconstruction industrielle
Degré d'étude : étudié

Désignation

Dénomination : sucrerie
Précision sur la dénomination : sucrerie de betteraves
Appellation : Letombe, Legrand et Cie, Bocquet, cité ouvrière de la Clouterie
Destinations successives : sucrerie, cité ouvrière

Compléments de localisation

Milieu d'implantation : en ville
Références cadastrales :

Historique

La sucrerie est fondée après le milieu du 19e siècle en bordure du canal de la Somme et de la route de Noyon. Son emprise apparaît sur le plan de la ville réalisé en 1864. En 1882, la sucrerie est connue sous le nom de P. Letombe & Cie, puis de Charles Legrand et Cie en 1889. A partir de 1893, la direction de l'entreprise sucrière passe à Bocquet, qui en sera propriétaire jusqu'en 1919. En 1911, l'entreprise est une société en commandite simple, au capital de 400.000 francs.

Situé près du pont qui enjambe le canal de la Somme, le site est endommagé par les bombardements de la ville en 1917. Malgré l'indemnisation reçue au titre des dommages de guerre, son propriétaire décide de ne pas reconstruire l'usine. Il investit une partie de ses indemnités dans la **tréfilerie clouterie** qui est construite à l'arrière de son établissement. A l'emplacement de l'ancienne sucrerie, une série de six habitations est construite. Ces logements destinés aux ouvriers de la clouterie tréfilerie sont construits avant 1925. Ils forment la cité de la Clouterie.

Période(s) principale(s) : 1er quart 20e siècle

Description

Les bâtiments de l'ancienne sucrerie qui jouxtaient le pont sur le canal de la Somme n'existent plus. Ils ont été remplacés par une série de logements en série, orientés vers le canal. Les six logements qui composent aujourd'hui la petite cité de la Clouterie sont identiques. Ils sont construits en brique, avec un étage carré et un toit à deux pans en ardoise.

Éléments descriptifs

Matériau(x) du gros-oeuvre, mise en oeuvre et revêtement : brique
Matériau(x) de couverture : ardoise
Étage(s) ou vaisseau(x) : 1 étage carré
Type(s) de couverture : toit à deux pans
Escaliers : escalier dans-oeuvre

Statut, intérêt et protection

Statut de la propriété : propriété privée

Références documentaires

Documents d'archive

- AD Somme. Série M ; 5 M 623 : **Eppeville, établissements dangereux, insalubres ou incommodes, 1846-1922.**

Documents figurés

- Plan de la ville et du château de Ham.** Charles Gomart (del.), 1864. (BM Abbeville ; 1 Fi 33/38, Gomart 1864).
- Plan de la ville de Ham,** par J. Lapointe, 1911. Extrait de BOQUET. **Guide du touriste à Ham.** Union commerciale de Ham, 1912, p. 17-18.
- [**La sucrerie d'Eppeville**], carte postale, [avant 1914] (coll. part.).
- Ham. Sucrerie d'Ham-Eppeville [à M. Bocquet et Cie]**, carte postale, [avant 1914] (coll. part.).
- Les entonnoirs de Ham.** François Flameng (peintre des armées). *L'illustration*. Mars 1917. (B.M. Abbeville ; 1 Fi 33/43).
- Ham en ruines, reconstruction de l'écluse du Canal du Nord,** [Vue de la sucrerie en ruine], carte postale, 1917 (coll. part.).
- Ham (Somme). Ruines d'une sucrerie, vue prise du canal,** carte postale, Fontaine à Ham, 1919 (coll. part.).

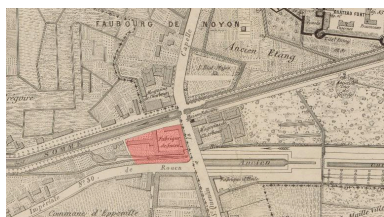
Bibliographie

- CERCLE CARTOPHILE DE HAM ET SA REGION. **L'industrie dans l'agglomération hamoise... hier et aujourd'hui.** Ham : C.C.H., 2013. p. 15-16.

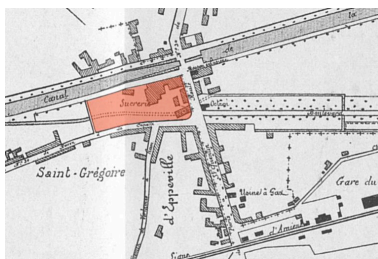
Liens web

- Plan de la ville et du château de Ham, par Charles Gomart, 1864 (BM Abbeville). : http://www1.arkhenum.fr/bm_abbeville_macqueron/_app/visualisation.php?id=1520
- François Flameng. Les entonnoirs de Ham, mars 1917 (BM Abbeville ; 1 Fi 33/43). : http://www1.arkhenum.fr/bm_abbeville_macqueron/_app/visualisation.php?id=1525.

Illustrations



Plan de la sucrerie, extrait du Plan de la ville et château de Ham,

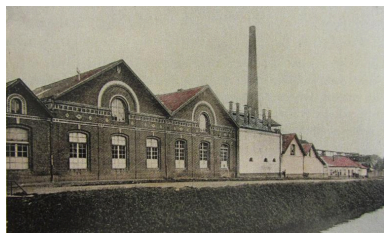


Plan masse de la sucrerie Bocquet en 1911 avec emprise indiquée en rouge.



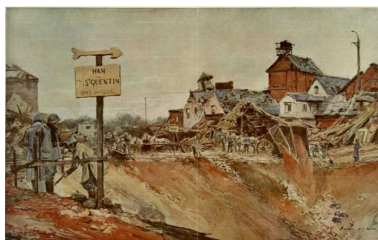
Ham. Sucrerie d'Ham-Eppeville [à M. Bocquet et Cie], carte postale, avant 1914 (coll. part.).

Gomart, 1864. (BM Abbeville ;
1 Fi 33/38, Gomart 1864).
Phot. Fournier
Bertrand (reproduction)
IVR22_20158006127NUCA



Vue d'ensemble de la sucrerie avant
1914, carte postale (coll. part.).
Phot. Fournier
Bertrand (reproduction)
IVR22_20158005961NUCA

Phot. Fournier
Bertrand (reproduction)
IVR22_20158006126NUCA



[Ruines de la sucrerie]. Les
entonnoirs de Ham, peint par François
Flameng. L'Illustration. Mars
1917. (BM Abbeville ; 1 Fi 33/43).
Phot. Bibliothèque municipale
d'Abbeville (reproduction)
IVR32_20168005004NUCA

Phot. Fournier
Bertrand (reproduction)
IVR22_20158006180NUCA



La sucrerie en ruine en 1917,
carte postale (coll. part.).
Phot. Fournier
Bertrand (reproduction)
IVR22_20158005962NUCA



Ham (Somme). Ruines d'une
sucrerie, vue prise du canal,
carte postale, 1919 (coll. part.).
Phot. Fournier
Bertrand (reproduction)
IVR22_20158006181NUCA



La cité de la Clouterie en 1990, vue
depuis le chemin de halage du canal.
Phot. Francis Dubuc
IVR22_19908001416Z



Les logements de la cité de la
Clouterie, façade donnant sur le canal.
Phot. Bertrand Fournier
IVR22_20158006215NUCA

Dossiers liés

Dossiers de synthèse :

L'habitat ouvrier de la Première Reconstruction (IA99000012)

Les usines agro-alimentaires de la Première Reconstruction en Hauts-de-France (IA99000005)

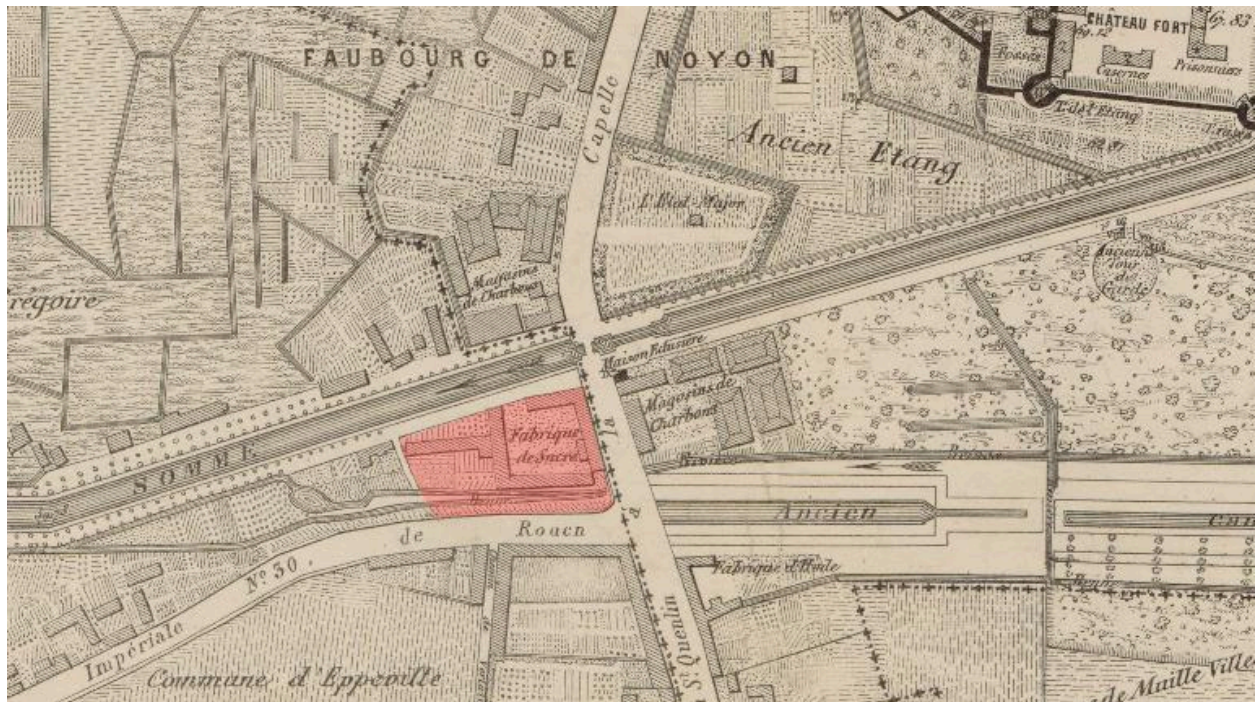
Oeuvre(s) contenue(s) :

Oeuvre(s) en rapport :

Ancienne Société hamoise de tréfilerie et clouterie, puis clouteries et tréfileries du Nord, puis armatures du Nord et de l'Ouest, puis Nozal Armatures (IA00076676) Hauts-de-France, Somme, Eppeville, rue de la Clouterie

Auteur(s) du dossier : Bertrand Fournier

Copyright(s) : (c) Région Hauts-de-France - Inventaire général



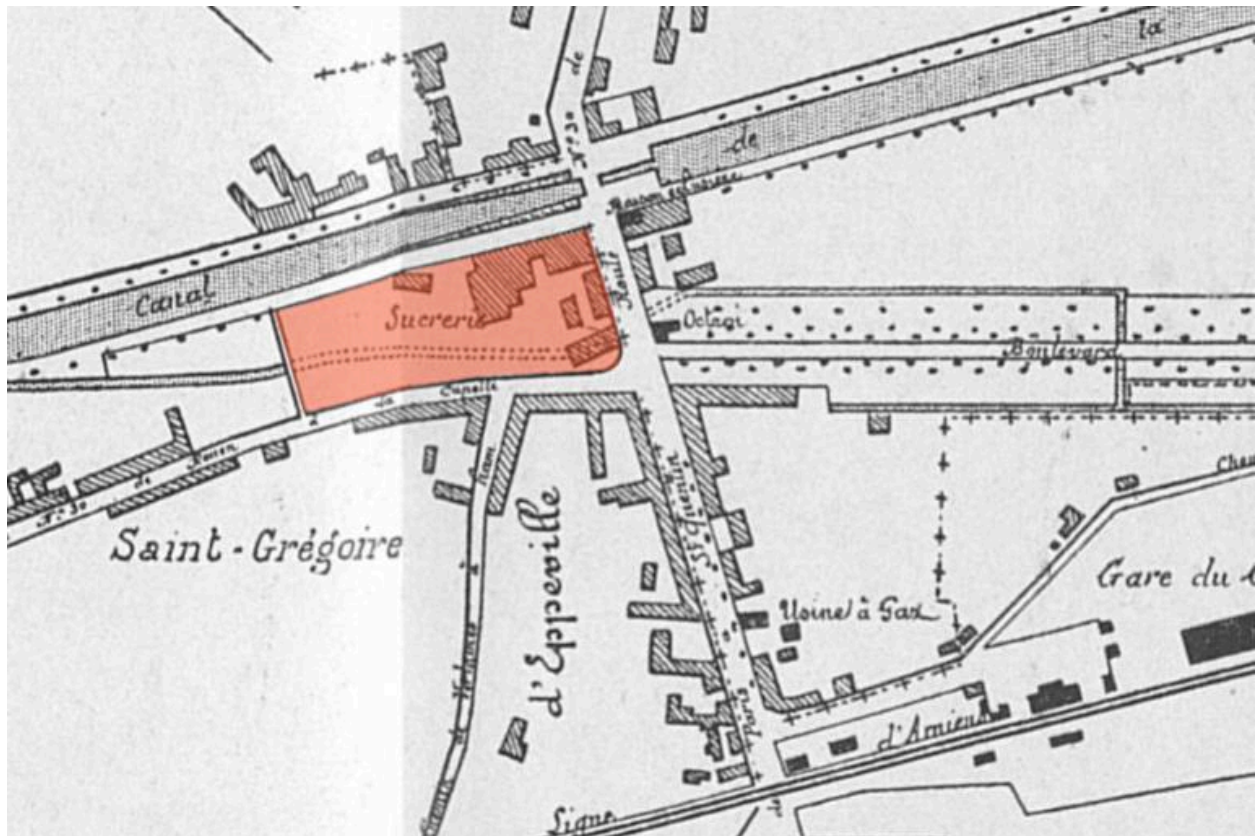
Plan de la sucrerie, extrait du Plan de la ville et château de Ham, Gomart, 1864. (BM Abbeville ; 1 Fi 33/38, Gomart 1864).

IVR22_20158006127NUCA

Auteur de l'illustration : Fournier Bertrand (reproduction)

(c) Région Hauts-de-France - Inventaire général

reproduction soumise à autorisation du titulaire des droits d'exploitation

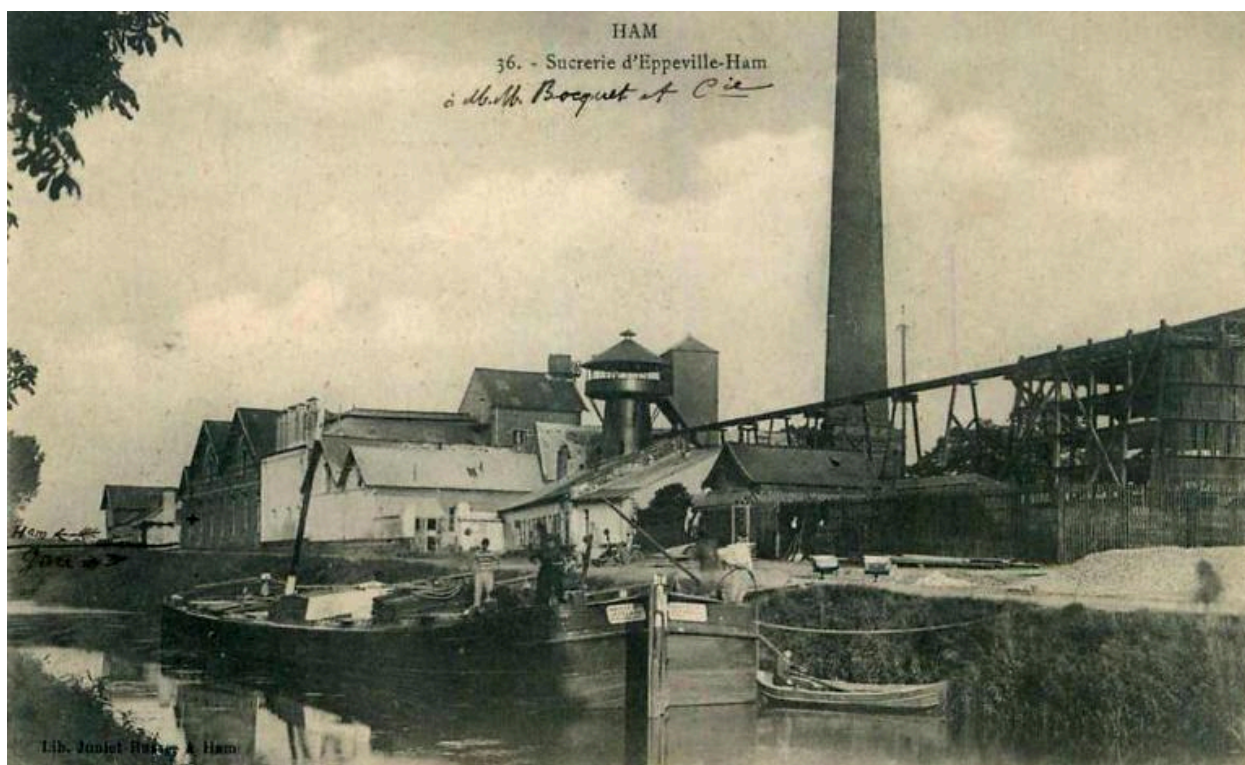


Plan masse de la sucrerie Bocquet en 1911 avec emprise indiquée en rouge.

IVR22_20158006126NUCA

Auteur de l'illustration : Fournier Bertrand (reproduction)

(c) Région Hauts-de-France - Inventaire général
reproduction soumise à autorisation du titulaire des droits d'exploitation

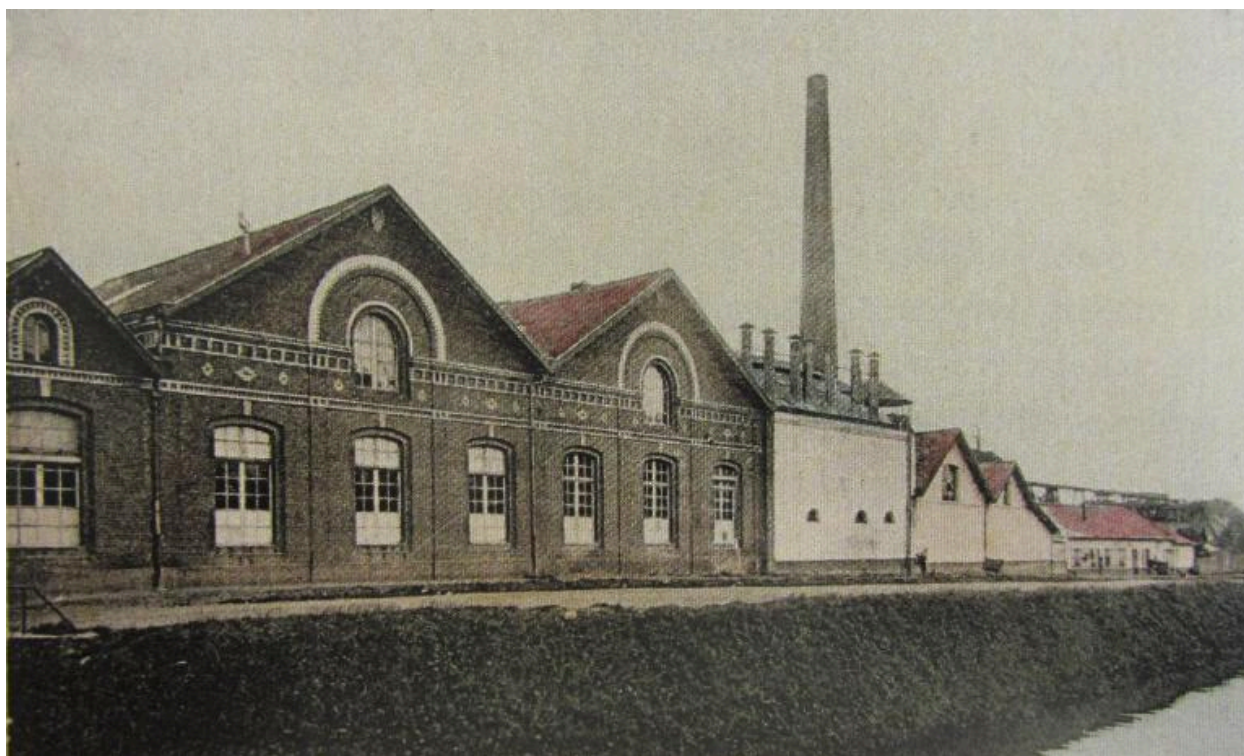


Ham. Sucrerie d'Ham-Eppeville [à M. Bocquet et Cie], carte postale, avant 1914 (coll. part).

IVR22_20158006180NUCA

Auteur de l'illustration : Fournier Bertrand (reproduction)

(c) Région Hauts-de-France - Inventaire général ; (c) Département de la Somme
reproduction soumise à autorisation du titulaire des droits d'exploitation



Vue d'ensemble de la sucrerie avant 1914, carte postale (coll. part.).

IVR22_20158005961NUCA

Auteur de l'illustration : Fournier Bertrand (reproduction)

(c) Région Hauts-de-France - Inventaire général

reproduction soumise à autorisation du titulaire des droits d'exploitation



[Ruines de la sucrerie]. Les entonnoirs de Ham, peint par François Flameng. L'Illustration. Mars 1917. (BM Abbeville ; 1 Fi 33/43).

IVR32_20168005004NUCA

Auteur de l'illustration : Bibliothèque municipale d'Abbeville (reproduction)

(c) Région Hauts-de-France - Inventaire général ; (c) Ville d'Abbeville
reproduction soumise à autorisation du titulaire des droits d'exploitation



La sucrerie en ruine en 1917, carte postale (coll. part.).

IVR22_20158005962NUCA

Auteur de l'illustration : Fournier Bertrand (reproduction)

(c) Région Hauts-de-France - Inventaire général

reproduction soumise à autorisation du titulaire des droits d'exploitation



Ham (Somme). Ruines d'une sucrerie, vue prise du canal, carte postale, 1919 (coll. part.).

IVR22_20158006181NUCA

Auteur de l'illustration : Fournier Bertrand (reproduction)

(c) Région Hauts-de-France - Inventaire général ; (c) Département de la Somme
reproduction soumise à autorisation du titulaire des droits d'exploitation



La cité de la Clouterie en 1990, vue depuis le chemin de halage du canal.

IVR22_19908001416Z

Auteur de l'illustration : Francis Dubuc

(c) Ministère de la culture - Inventaire général ; (c) AGIR-Pic
reproduction soumise à autorisation du titulaire des droits d'exploitation



Les logements de la cité de la Clouterie, façade donnant sur le canal.

IVR22_20158006215NUCA

Auteur de l'illustration : Bertrand Fournier

(c) Région Hauts-de-France - Inventaire général

reproduction soumise à autorisation du titulaire des droits d'exploitation