

Hauts-de-France, Nord
Condé-sur-l'Escaut
Condé-sur-l'Escaut centre
place Pierre-Delcourt

Place d'Armes, actuellement place Pierre-Delcourt

Références du dossier

Numéro de dossier : IA59002795
Date de l'enquête initiale : 2007
Date(s) de rédaction : 2007
Cadre de l'étude : inventaire topographique Condé-sur-l'Escaut
Degré d'étude : étudié

Désignation

Dénomination : place
Appellation : place d'Armes, place Delcourt
Parties constituantes non étudiées : hôtel de ville, beffroi, corps de garde, poste, maison, immeuble

Compléments de localisation

Milieu d'implantation : en ville
Références cadastrales :

Historique

La place qui porte actuellement le nom de Pierre-Delcourt (place d'Armes aux XVIII^e - XIX^e siècles), était, sous l'Ancien Régime, par excellence la Grand'Place de Condé - les autres places : place Saint-Wasnon, sur le flanc de l'église paroissiale, place Rombault, devant la porte de Tournai, étant de bien moindres dimensions et la collégiale Notre-Dame se dressant au centre de ce qui deviendra la place Verte à l'issue de la Révolution.

Née sur le flanc de la voie de communication essentielle, la route de Valenciennes à Leuze (Belgique), - qui porta les noms de route royale puis impériale et enfin nationale 48 avant d'être déclassée en route départementale 935 (dans son parcours urbain, elle s'appelait traditionnellement Grande'Rue et emprunte maintenant, du sud au nord, les noms de rue Jean-Jaurès, rue de l'Escaut et rue Gambetta) -, la Grand'Place était le lieu naturel du marché. La cave médiévale conservée sous la maison n° 33-35, lieu de stockage de marchandises sans doute lié à une fonction commerciale (auberge), atteste l'ancienneté d'une activité préférentiellement située sur un axe majeur de circulation et de rencontre. Dans la perspective d'une analyse socio-économique, l'étude systématique des sous-sols des maisons de la place aurait sans doute permis d'affiner cette analyse. Il est par ailleurs significatif que les édifices du rang sud-est, dans leur implantation parcellaire ancienne, se soient étendus jusqu'au tracé du bras nord-ouest de la Haynette, avant le couvrement de celle-ci lors du XX^e siècle.

Lieu public par excellence, la Grand'Place était aussi le lieu où l'autorité municipale se devait d'être présente et visible : le beffroi, le corps de garde et l'hôtel-de-ville, reconstruits dans la deuxième moitié du XVIII^e siècle, s'affichent comme des édifices-symboles du partage des pouvoirs urbains entre la municipalité, le seigneur et l'autorité régaliennne. Pour les accompagner dignement, "policer" l'espace public et le faire correspondre aux critères de régularité qui participent à la qualité de l'urbanité du siècle des Lumières, une homogénéisation des demeures de la place avait été envisagée dès la fin du XVIII^e siècle et fut systématisée au XIX^e siècle. Quoiqu'on ne sache à peu près rien de l'élévation des demeures existant sur la place au XVIII^e siècle, il est évident que la reconstruction de l'hôtel de ville (1773-1785) et des maisons qui lui sont mitoyennes selon les plans de l'ingénieur militaire Pierre-Louis du Buat, encouragée par le duc de Croÿ seigneur et gouverneur de la ville, s'imposa comme modèle des constructions futures. En effet, la composition de cet ensemble derrière façade, basée sur la présence d'un niveau de soubassement à arcades traité en bossages, subdivisé par un niveau

d'entresol, surmonté de deux étages carrés - le premier plus développé que le second - inspire le "*Dessein arrêté pour la façade des maisons de la place de l'hôtel de ville de Condé*" paraphé par le duc de Croÿ dans les années 1780 (AC Condé-sur-l'Escaut, DD 18), conforme par ailleurs aux élévations parisiennes contemporaines. Cependant, la mort du duc en 1784 ne permit pas l'aboutissement de ce projet et l'ébauche d'ordonnement de la place adopta comme référence l'élévation du corps de garde. De fait, l'érection conjointe du beffroi et du corps de garde en 1788-89 sous la direction du corps du Génie militaire, généra la reconstruction concomitante des maisons voisines (n°2, 4 rue du Collège, 26, 22 place Pierre-Delcourt), qui devaient répondre elles aussi à l'exigence d'alignement pour "l'embellissement de cette place" et, partant, forment avec ces édifices un ensemble originellement unitaire. L'hôtel de ville et le corps de garde se posent donc comme des éléments structurant le nouvel ordonnancement de la place d'Armes, d'autant plus pertinemment que l'hôtel de ville et les maisons qui l'accompagnent occupent tout le côté nord-est (le plus haut), calent la composition triangulaire de la place, et que l'ensemble du corps de garde et des maisons qui l'encadrent en forme le départ du rang nord-ouest.

À la suite de la Révolution, alors que la régularisation de la place demeure une préoccupation de l'édilité municipale, le parti de reconstruction subit quelques infléchissements, jalonnés, en 1821, par l'édification des maisons situées aux n° 18 et 20, qui font suite au corps de garde, puis dans les années 1840-1855, des édifices qui leur succèdent (n° 2 à 16). Ces constructions s'inscrivent dans le cadre de l'application du plan d'alignement du 9 avril 1823 (AD Nord, O 151,154) et du Règlement [municipal] sur les bâtiments du 24 mai 1834 (ibid.). Quoiqu'aucune prescription spécifique ne précise la manière de construire sur la place, le rang se conforme à un gabarit comparable à celui des maisons élevées en 1821. Si cette obligation d'alignement au sol tend à être strictement appliquée (un défaut d'alignement, entre les n° 13 et 15-17, n'a cependant pas été corrigé), le processus de régularisation des élévations ne présente pas le même aboutissement sur le rang sud-est ; y voisinent des édifices de différentes hauteurs et des caractères architecturaux très divers témoignant de reconstructions s'échelonnant du milieu du XIX^e siècle à la fin du siècle suivant.

Période(s) principale(s) : Moyen Age, limite 18e siècle 19e siècle, 20e siècle

Description

La place Pierre-Delcourt adopte une disposition de plan triangulaire commune à d'autres villes de la région telles Aire-sur-la-Lys et Auxi-le-Château ou encore, en Belgique, Tournai. Le petit côté du triangle y est occupé par un édifice public, l'hôtel de ville à Condé, Aire et Auxi, par une église à Tournai. La présence d'au moins un édifice public est en effet constitutive d'une Grand Place urbaine. À Condé se retrouvent l'hôtel de ville, le beffroi et un corps de garde.

La Grand Place est aussi un lieu de commerce (boutiques pérennes, marché), irrigué par la présence d'un axe de circulation important ; à Condé, il s'agit de la route de Valenciennes à la Belgique. L'habitat ne présente pas de caractères strictement homogènes. Sa physionomie actuelle répond cependant à une logique historique portant sur l'obligation d'alignement et le souhait de régularité des façades, appliquée de manière rigoureuse au rang nord-ouest.

L'élévation des maisons voisines du corps de garde (n°2, 4 rue du Collège, 26, 22 place Pierre-Delcourt) se conforme au modèle imposé par celui-ci en 1788-1789 et donne le ton du départ de ce rang : rez-de-chaussée aux ouvertures cintrées encadrées de bossages, surmonté de deux étages carrés aux baies rectangulaires barlongues, élévations unifiées par un enduit et des cordons et corniches filants, homogénéité des toits à longs pans. Les maisons qui font suite à l'ensemble du corps de garde et qui portent les n° 18 et 20 (1821), tout en restant fidèles au principe de l'élévation à deux étages carrés, adoptent une élévation moins haute et surtout une articulation verticale par des pilastres d'ordre colossal. Les édifices qui leur succèdent entre 1840 et 1855 (n° 2 à 16) ont un gabarit comparable à celui des maisons précédentes, à cette réserve près que les niveaux des étages carrés ne concordent pas exactement avec ceux de ces dernières. Mais l'alignement rigoureux des façades, quelque soit le nombre de travées qu'elles comportent, des toitures à pignons couverts et de la disposition des lucarnes sur leur pente, la liaison horizontale de maison à maison par les cordons et corniches filants, l'uniformité des ouvertures rectangulaires barlongues, le soin apporté à l'enduit et à la modénature, en particulier aux encadrements de baies, manifestent la volonté systématique de créer un ensemble homogène. Au traitement de l'angle de la maison n° 26 dont une façade donne sur la rue du Collège, répond le retour en pan coupé vers la rue Saint-Christophe (1848-1849). Néanmoins, la maison située à l'intersection de la rue Saint-Christophe et de la rue au Beurre adopte une formule de compromis par la conformité d'une élévation à deux étages carrés nettement structurée par les mêmes lignes horizontales mais réfute le pan coupé, peut-être par imitation des maisons jouxtant l'hôtel de ville sur lesquelles elle s'aligne par-delà la rue.

Faisant suite à ce rang vers le sud-ouest, l'alignement des édifices rhabillés (1932, hôtel des postes) ou reconstruits au XX^e siècle (vers 1950) situées entre les intersections de la place avec la rue du Collège et la rue Saint-Benoît est fidèle à l'élévation à deux étages carrés, à l'exception du n° 28, qui fait l'angle avec la rue du Collège.

Sur le rang sud-est, les maisons n° 5, 19, 23, 33-35 sont comparables aux constructions des années médianes du XIX^e siècle du rang nord-ouest, mais il s'y trouve aussi des constructions d'un gabarit différent, voire à un seul étage carré (n° 9, 15-17, 27, 37). Accentuant l'impression d'hétérogénéité, des façades de caractère très différent s'intercalent dans le linéaire, éclectique (n° 25), Art déco (n° 27), médiocre immeuble contemporain d'une architecture dite "d'accompagnement" (n° 29), reconstruction à la suite de la Seconde Guerre mondiale (n° 39, 41, 45, qui, avant-guerre, avançaient en forte saillie sur la place).

Éléments descriptifs

Références documentaires

Documents d'archive

- AD Nord. Série O ; O 151 (Condé-sur-l'Escaut) : 154. **Application du plan d'alignement du 9 avril 1823 et du Règlement sur les bâtiments du 24 mai 1834.**

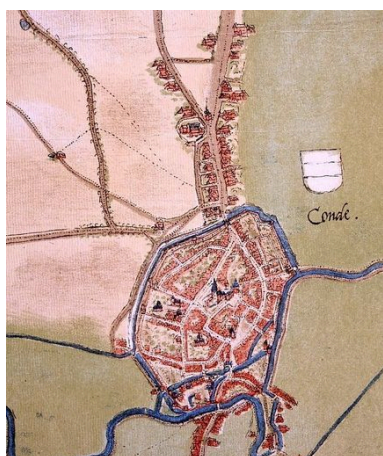
Documents figurés

- Plan des rues qui composent la ville de Condé, avec un détail des largeurs des façades qu'aucupe chaque maison, dressé pour l'intelligence du redressement des rues**, par le soussigné, arpenteur, achevé le 16 de mars 1754, [signé] Blasseau (AC Condé-sur-l'Escaut).
Archives communales
- AC Condé-sur-l'Escaut. Série DD 18. **Dessein arrêté pour la façade des maisons de la place de l'hôtel de ville de Condé" paraphé par le duc de Croÿ dans les années 1780.**

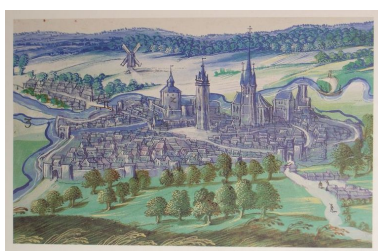
Bibliographie

- Atlas des villes de la Belgique au XVI^e siècle : cent plans du géographe Jacques de Deventer exécutés sur les ordres de Charles Quint et de Philippe II.** Bruxelles : Institut national de géographie, 1884-1924. In-fol. 21^e livraison.

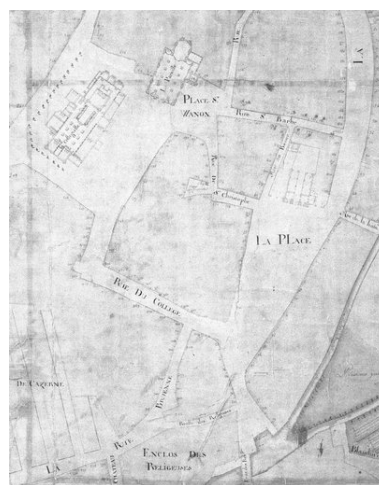
Illustrations



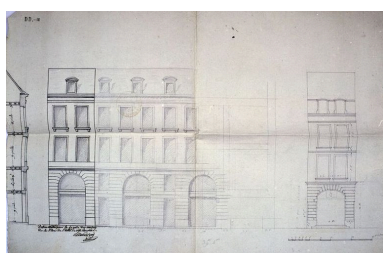
Ville de Condé, vue cavalière, vers 1550 : dans l'angle de la place, l'ancien beffroi. In Atlas des villes de Belgique [...].
Repro. Olivier Marlard, Autr. Jacques Deventer (de)
IVR31_19935901641XA



Ville de Condé, vue cavalière, entre 1595 et 1610, détail : sur la place, l'ancien beffroi.
Repro. Anita Oger-Leurent, Autr. Adrien de Montigny
IVR31_20075906010NUCA



Plan des rues qui composent la ville de Condé (...), détail : plan du centre, 1754.
Repro. Pierre Thibaut
IVR31_20005900559V



"Dessein arrêté pour la façade des maisons de la place de l'hôtel de ville de Condé"



de ville de Condé", paraphé par "le Duc de Croy". Projet non réalisé (entre 1780 et 1784).
Phot. Pierre Thibaut
IVR31_20085900351XE



Rang nord-ouest : ensemble.
Phot. Anita Oger-Leurent
IVR31_20065906203NUCA

Vue générale de la place. Au fond, au nord-est, l'hôtel de ville ; à droite, l'ensemble du corps de garde et du beffroi.
Phot. Pierre Thibaut
IVR31_20065900295X



Rang nord-ouest : traitement des angles avec la rue Saint-Christophe.
Phot. Anita Oger-Leurent
IVR31_20065906229NUCA

Vue partielle de la place : débouché vers la rue de l'Escaut ; à droite, les n° 30 à 38.
Phot. Pierre Thibaut
IVR31_20065900257X



Rang nord-ouest, poursuivi par le rang ouest.
Phot. Anita Oger-Leurent
IVR31_20065906233NUCA



Rang sud-est, vue partielle : n° 3 à 27 (vue en 2001).
Phot. Pierre Thibaut
IVR31_20015901295V



Rang sud-est, vue partielle : n° 11 à 33-35.
Phot. Anita Oger-Leurent
IVR31_20065906242NUCA



Rang sud-ouest, vue partielle : n° 39 à 45.
Phot. François Bisman
IVR31_20065906236NUCA

Dossiers liés

Oeuvre(s) contenue(s) :

Oeuvre(s) en rapport :

Ville de Condé-sur-l'Escaut (IA59002480) Nord-Pas-de-Calais, Nord, Condé-sur-l'Escaut, Condé-sur-l'Escaut centre
Ancienne auberge du Cerf (IA59002793) Nord-Pas-de-Calais, Nord, Condé-sur-l'Escaut, Condé-sur-l'Escaut centre, 33-35 place Pierre-Delcourt

Ensemble d'édifices derrière façade (corps de garde, beffroi, maisons) (IA59002470) Nord-Pas-de-Calais, Nord, Condé-sur-l'Escaut, Condé-sur-l'Escaut centre, 22 à 26 place Pierre-Delcourt , 2, 4 rue du Collège

Ensemble d'édifices derrière façade (hôtel de ville, maisons), actuellement hôtel de ville (IA59002469) Nord-Pas-de-Calais, Nord, Condé-sur-l'Escaut, Condé-sur-l'Escaut centre, 1 place Pierre-Delcourt

Immeuble à logements (IA59002788) Nord-Pas-de-Calais, Nord, Condé-sur-l'Escaut, Condé-sur-l'Escaut centre, 2 place Pierre-Delcourt , 1 rue Saint-Christophe

Maison (IA59002789) Nord-Pas-de-Calais, Nord, Condé-sur-l'Escaut, Condé-sur-l'Escaut centre, 12 place Pierre-Delcourt

Maison (IA59002794) Nord-Pas-de-Calais, Nord, Condé-sur-l'Escaut, Condé-sur-l'Escaut centre, 25 place Pierre-Delcourt

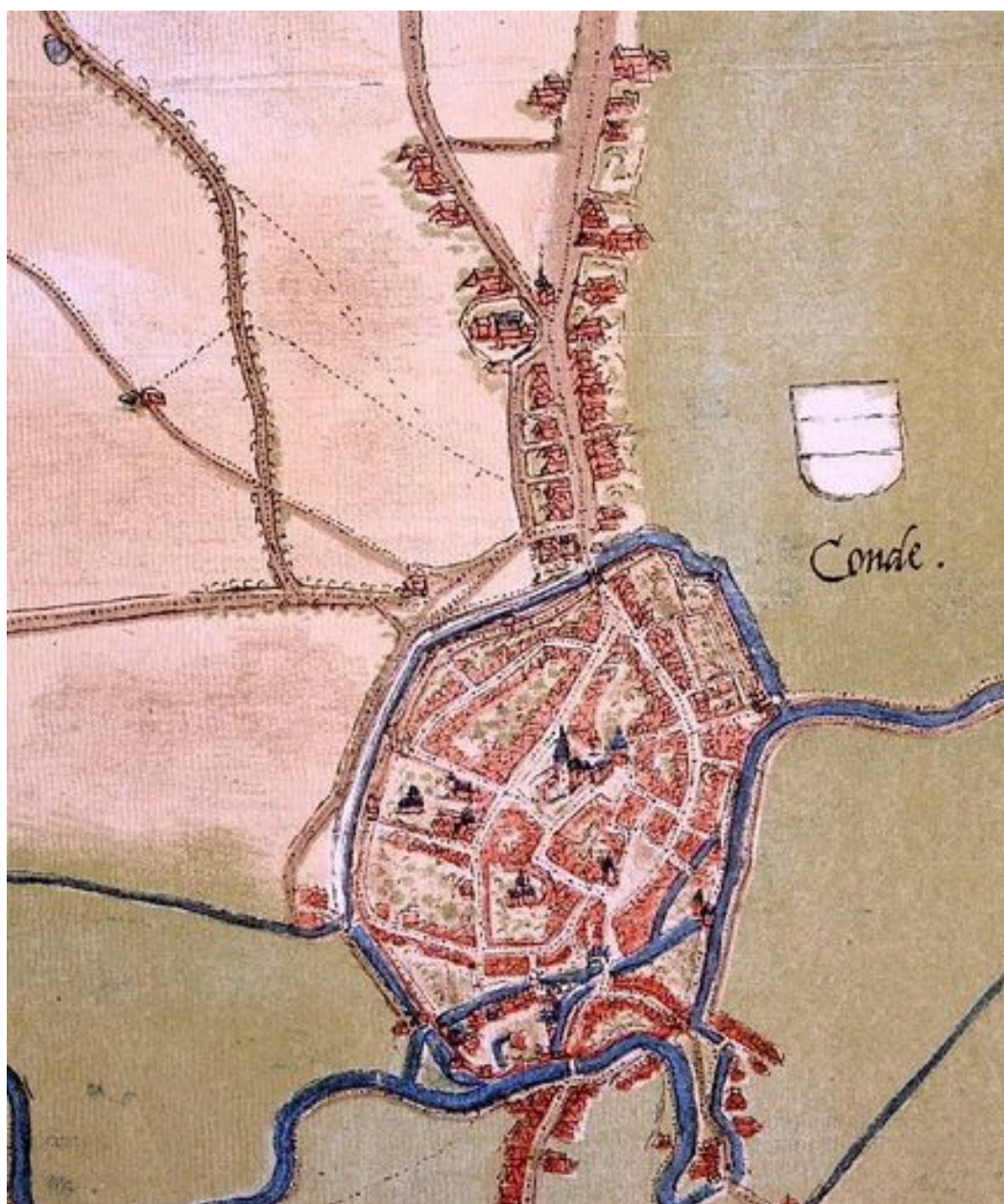
Maison, puis poste, actuellement établissement administratif communal (IA59002791) Nord-Pas-de-Calais, Nord, Condé-sur-l'Escaut, Condé-sur-l'Escaut centre, 30-32 place Pierre-Delcourt

Série de 2 maisons (IA59002790) Nord-Pas-de-Calais, Nord, Condé-sur-l'Escaut, Condé-sur-l'Escaut centre, 18, 20 place Pierre-Delcourt

Série de 3 maisons (IA59002792) Nord-Pas-de-Calais, Nord, Condé-sur-l'Escaut, Condé-sur-l'Escaut centre, 34-36, 38, 40 place Pierre-Delcourt

Auteur(s) du dossier : Anita Oger-Leurent

Copyright(s) : (c) Région Hauts-de-France - Inventaire général



Ville de Condé, vue cavalière, vers 1550 : dans l'angle de la place, l'ancien beffroi. In Atlas des villes de Belgique [...].

Référence du document reproduit :

- **Atlas des villes de la Belgique au XVI^e siècle : cent plans du géographe Jacques de Deventer exécutés sur les ordres de Charles Quint et de Philippe II.** Bruxelles : Institut national de géographie, 1884-1924. In-fol. 21^e livraison.

IVR31_19935901641XA

Auteur de l'illustration (reproduction) : Olivier Marlard

Auteur du document reproduit : Jacques Deventer (de)

Date de prise de vue : 1993

(c) Région Hauts-de-France - Inventaire général

reproduction soumise à autorisation du titulaire des droits d'exploitation



Ville de Condé, vue cavalière, entre 1595 et 1610, détail : sur la place, l'ancien beffroi.

Référence du document reproduit :

- DUVOSQUEL Jean-Marie (sous la direction de). **Albums de Croÿ V. Comté de Hainaut II.** Bruxelles : Éditions du Crédit Communal de Belgique, 1987. (collection Albums de Croÿ ; ISSN 0774-3106).

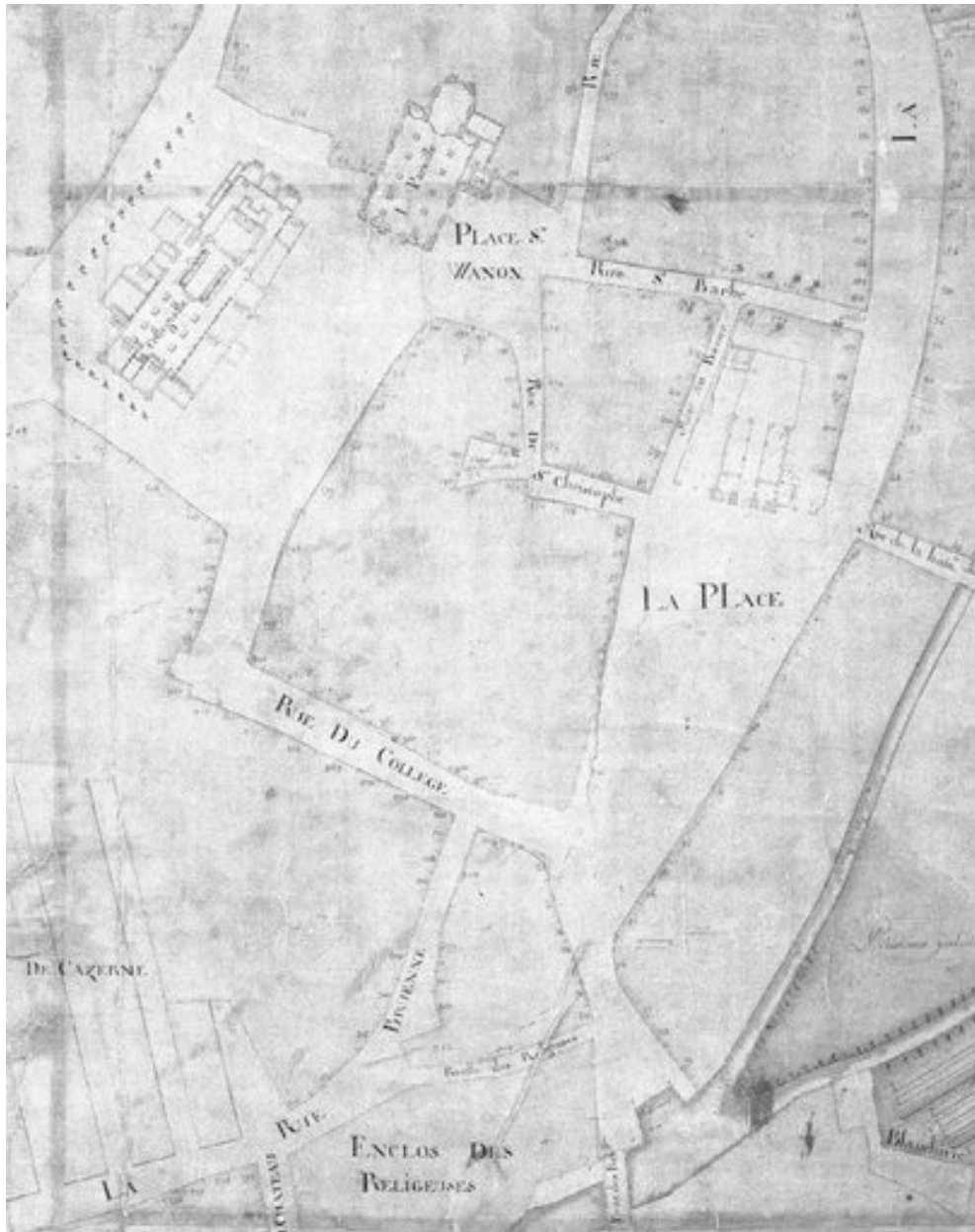
IVR31_20075906010NUCA

Auteur de l'illustration (reproduction) : Anita Oger-Leurent

Auteur du document reproduit : Adrien de Montigny

Date de prise de vue : 2007

(c) Région Hauts-de-France - Inventaire général ; (c) Editions du Crédit communal de Belgique
reproduction soumise à autorisation du titulaire des droits d'exploitation



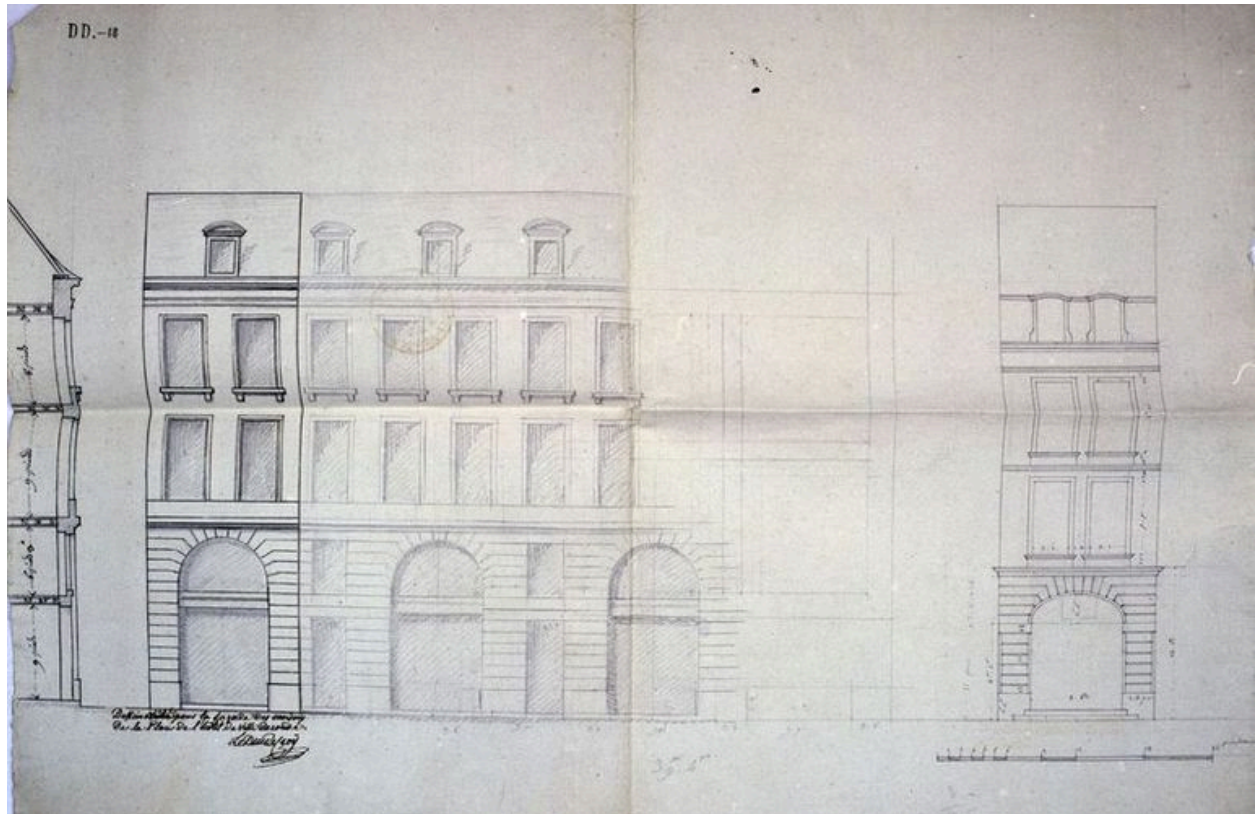
Plan des rues qui composent la ville de Condé (...), détail : plan du centre, 1754.

IVR31_20005900559V

Auteur de l'illustration (reproduction) : Pierre Thibaut

Date de prise de vue : 2000

(c) Région Hauts-de-France - Inventaire général ; (c) Commune de Condé-sur-l'Escaut
reproduction soumise à autorisation du titulaire des droits d'exploitation



"Dessein arrêté pour la façade des maisons de la place de l'hôtel de ville de Condé", paraphé par "le Duc de Croy".
Projet non réalisé (entre 1780 et 1784).

IVR31_20085900351XE

Auteur de l'illustration : Pierre Thibaut

Date de prise de vue : 2008

(c) Région Hauts-de-France - Inventaire général ; (c) Commune de Condé-sur-l'Escaut
reproduction soumise à autorisation du titulaire des droits d'exploitation



Vue générale de la place. Au fond, au nord-est, l'hôtel de ville ; à droite, l'ensemble du corps de garde et du beffroi.

IVR31_20065900295X

Auteur de l'illustration : Pierre Thibaut

Date de prise de vue : 2006

(c) Région Hauts-de-France - Inventaire général

reproduction soumise à autorisation du titulaire des droits d'exploitation



Vue partielle de la place : débouché vers la rue de l'Escaut ; à droite, les n° 30 à 38.

IVR31_20065900257X

Auteur de l'illustration : Pierre Thibaut

Date de prise de vue : 2006

(c) Région Hauts-de-France - Inventaire général

reproduction soumise à autorisation du titulaire des droits d'exploitation



Rang nord-ouest : ensemble.

IVR31_20065906203NUCA

Auteur de l'illustration : Anita Oger-Leurent

Date de prise de vue : 2006

(c) Région Hauts-de-France - Inventaire général

reproduction soumise à autorisation du titulaire des droits d'exploitation



Rang nord-ouest : traitement des angles avec la rue Saint-Christophe.

IVR31_20065906229NUCA

Auteur de l'illustration : Anita Oger-Leurent

Date de prise de vue : 2006

(c) Région Hauts-de-France - Inventaire général

reproduction soumise à autorisation du titulaire des droits d'exploitation



Rang nord-ouest, poursuivi par le rang ouest.

IVR31_20065906233NUCA

Auteur de l'illustration : Anita Oger-Leurent

Date de prise de vue : 2006

(c) Région Hauts-de-France - Inventaire général

reproduction soumise à autorisation du titulaire des droits d'exploitation



Rang sud-est, vue partielle : n° 3 à 27 (vue en 2001).

IVR31_20015901295V

Auteur de l'illustration : Pierre Thibaut

Date de prise de vue : 2001

(c) Région Hauts-de-France - Inventaire général

reproduction soumise à autorisation du titulaire des droits d'exploitation



Rang sud-est, vue partielle : n° 11 à 33-35.

IVR31_20065906242NUCA

Auteur de l'illustration : Anita Oger-Leurent

Date de prise de vue : 2006

(c) Région Hauts-de-France - Inventaire général

reproduction soumise à autorisation du titulaire des droits d'exploitation



Rang sud-ouest, vue partielle : n° 39 à 45.

IVR31_20065906236NUCA

Auteur de l'illustration : François Bisman

Date de prise de vue : 2006

(c) Région Hauts-de-France - Inventaire général ; (c) Agence Bisman
reproduction soumise à autorisation du titulaire des droits d'exploitation