

Hauts-de-France, Aisne
Soucy
Église paroissiale Saint-Martin, rue de l'Église

Dalle funéraire de Sulpice Champion

Références du dossier

Numéro de dossier : IM02001103

Date de l'enquête initiale : 1993

Date(s) de rédaction : 1993

Cadre de l'étude : inventaire topographique canton de Villers-Cotterêts, mobilier et objets religieux , patrimoine funéraire

Degré d'étude : étudié

Référence du dossier Monument Historique : PM02001256

Désignation

Dénomination : dalle funéraire

Appellations : de Sulpice Champion

Compléments de localisation

Milieu d'implantation : en village

Emplacement dans l'édifice : bas-côté sud

Historique

Cette dalle funéraire est celle de Sulpice Champion, ancien gouverneur du château de Pierrefonds à la fin du 16^e siècle, puis procureur du roi de la châtellenie de Pierrefonds. S'étant retiré à Soucy, ce personnage y est mort le 13 février 1640, date gravée sur la pierre, comme en témoignent plusieurs transcriptions anciennes de l'épithaphe (Jules du Lac, Etienne Moreau-Nélaton). La dalle a été vraisemblablement réalisée peu après l'inhumation du défunt dans l'église.

Période(s) principale(s) : 2^e quart 17^e siècle

Description

La dalle, qui a été taillée dans une seule feuille de calcaire blanc, est actuellement encastrée dans le sol du collatéral sud. Elle comporte en sa partie centrale une représentation gravée du défunt. L'épithaphe, elle-aussi gravée, occupe le pourtour de la pierre. Les traits du décor et de l'épithaphe étaient à l'origine remplis d'une impastation de couleur sombre.

Éléments descriptifs

Catégorie(s) technique(s) : taille de pierre

Éléments structurels, forme, fonctionnement : plan, rectangulaire vertical ; encastré ; au sol

Matériaux : calcaire (blanc, monolithe) : taillé, poli, gravé, décor à relief gravé, décor dans la masse, impastation

Mesures :

Mesures de la dalle : l = 263 ; la = 130.

Représentations :

Le défunt, Sulpice Champion, est représenté debout, de face et les mains jointes, et porte l'épée au côté. Bien que la surface de la dalle soit endommagée, le personnage semble être coiffé et vêtu à la mode du règne de Louis XIII. Le bouc en pointe,

le manteau court, la culotte descendant aux genoux et les escarpins ornés d'un nœud de rubans sont caractéristiques de cette période.

Inscriptions & marques : épitaphe (gravé, d'origine, partiellement illisible, connu par document, lecture incertaine)

Précisions et transcriptions :

Texte de l'épitaphe, gravée sur le pourtour de la dalle : Cy gist [noble home Sulpis] Champion Gouverneur du chasteau de Pierrefo[nds du tems des] guerres ciuiles aduenues soubs Henry IIII, Et / depuis procureur du Roy de [la]ch[ast]el[le]nie & Preuosté dudict / [l]ieu lequel s'estant retiré en ces quartiers [y mourut le] 13 Feburier aagé de 76 ans auquel iour il a fondé en ceste Eglise / une Messe [annivers]aire l an de grace [164]0. aeterna pace [quiescat].

Ce texte, aujourd'hui illisible en divers endroits, a pu être en partie complété grâce à des transcriptions qui en ont été faites par Jules du Lac vers 1876 et Étienne Moreau-Nélaton vers 1910.

État de conservation

mauvais état , oeuvre menacée

La pierre a été cassée en plusieurs morceaux. L'épitaphe et le décor disparaissent par desquamation de la surface de la dalle, à cause de l'humidité et de plusieurs coulées de boue successives qui ont envahi l'église.

Statut, intérêt et protection

Intérêt de l'œuvre : à signaler

Protections : classé au titre objet, 1912/12/24

Statut de la propriété : propriété de la commune

Références documentaires

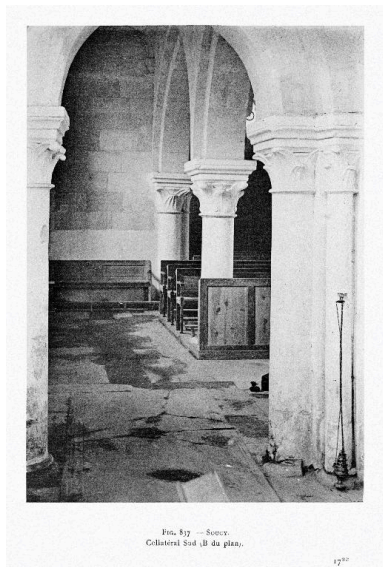
Documents figurés

- SOUCY. **Collatéral Sud**, impr. photoméc., par Étienne Moreau-Nélaton, photographe, 1913. In : MOREAU-NÉLATON, Étienne. *Les Églises de chez nous. Arrondissement de Soissons*. Paris : H. Laurens, 1914, t. 3, fig. 837.

Bibliographie

- LAC, Jules du. **Notice biographique sur Charles d'Humières, gouverneur de Compiègne, et lieutenant général de Picardie**. *Bulletin de la Société historique de Compiègne*, t. 3, 1876, p. 119-140. p. 125, note 2.
- MOREAU-NÉLATON, Étienne. **Les Églises de chez nous. Arrondissement de Soissons**. 3 volumes. Paris : H. Laurens, 1914. t. 3, p. 261.

Illustrations



Photographie du collatéral sud de la nef (montrant l'emplacement de la dalle funéraire), prise par Étienne Moreau-Nélaton en 1913 (Les Églises de chez nous. Arrondissement de Soissons. T. 3, fig. 837).
Phot. Thierry Lefébure
IVR22_19950202655ZB



Vue générale de la dalle.
Phot. Thierry Lefébure
IVR22_20010202990X



Vue de l'estampage de la dalle.
Phot. Thierry Lefébure
IVR22_19930201862V

Dossiers liés

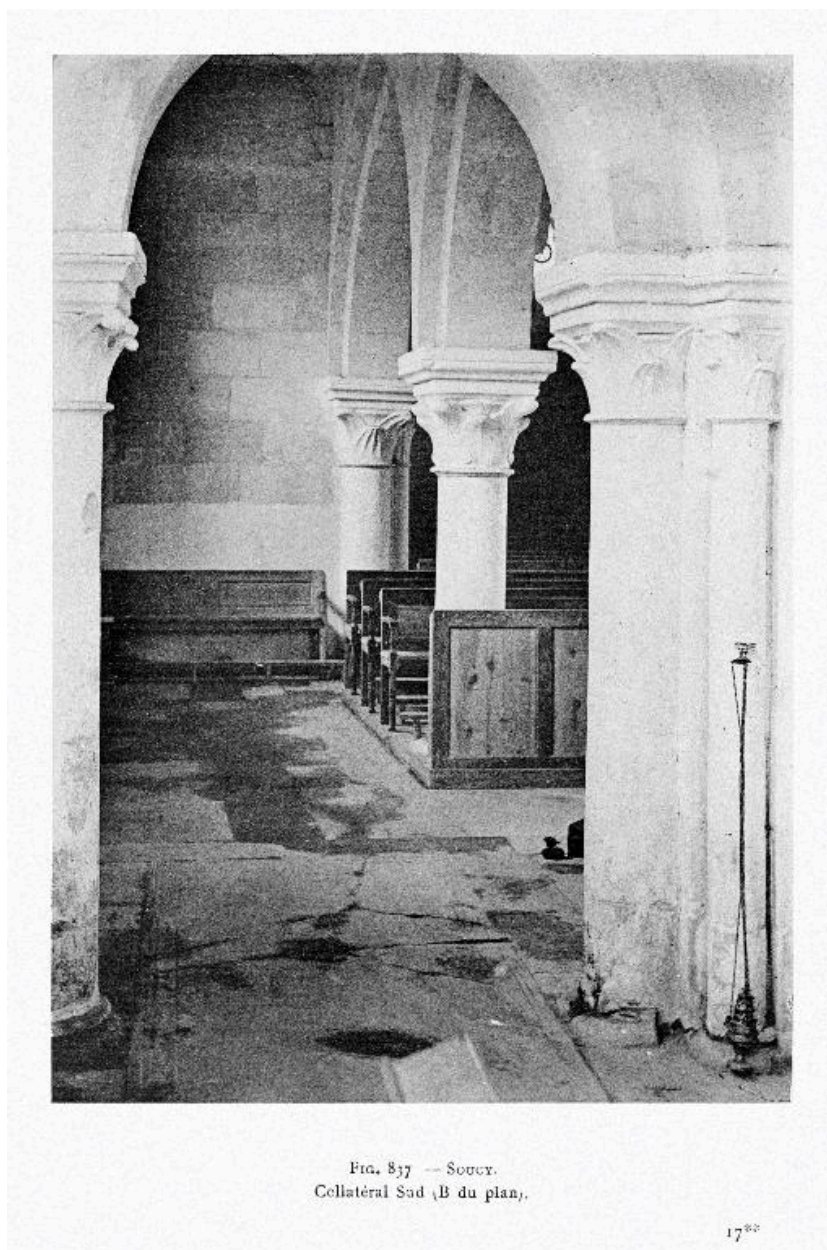
Oeuvre(s) contenue(s) :

Oeuvre(s) en rapport :

Le mobilier de l'église paroissiale Saint-Martin de Soucy (IM02001102) Hauts-de-France, Aisne, Soucy, Église paroissiale Saint-Martin, rue de l'Église

Auteur(s) du dossier : Christiane Riboulleau, Martine Plouvier, Bernadette Demetz

Copyright(s) : (c) Région Hauts-de-France - Inventaire général ; (c) Département de l'Aisne ; (c) AGIR-Pic



Photographie du collatéral sud de la nef (montrant l'emplacement de la dalle funéraire), prise par Étienne Moreau-Nélaton en 1913 (Les Églises de chez nous. Arrondissement de Soissons. T. 3, fig. 837).

IVR22_19950202655ZB

Auteur de l'illustration : Thierry Lefébure

(c) Ministère de la culture - Inventaire général ; (c) Département de l'Aisne ; (c) AGIR-Pic
reproduction soumise à autorisation du titulaire des droits d'exploitation



Vue générale de la dalle.

IVR22_20010202990X

Auteur de l'illustration : Thierry Lefébure

(c) Région Hauts-de-France - Inventaire général

reproduction soumise à autorisation du titulaire des droits d'exploitation



Vue de l'estampage de la dalle.

IVR22_19930201862V

Auteur de l'illustration : Thierry Lefébure

(c) Ministère de la culture - Inventaire général ; (c) Département de l'Aisne ; (c) AGIR-Pic
reproduction soumise à autorisation du titulaire des droits d'exploitation