

Hauts-de-France, Somme
Amiens
rue Saint-Maurice , 110 plaine G Cimetière de la Madeleine

Enclos funéraire de la famille de Morgan de Belloy

Références du dossier

Numéro de dossier : IA80005050
Date de l'enquête initiale : 2006
Date(s) de rédaction : 2006, 2011
Cadre de l'étude : patrimoine funéraire le cimetière de la Madeleine
Degré d'étude : repéré
Référence du dossier Monument Historique : PA00116047

Désignation

Dénomination : enclos funéraire
Appellation : famille de Morgan de Belloy
Parties constituantes non étudiées : clôture

Compléments de localisation

Milieu d'implantation : en ville
Références cadastrales : non, cadastré

Historique

Cette concession fut acquise en février 1829, par Adrien, Marie, Jean-Baptiste, Joseph, Rose Morgan de Belloy, domicilié à Amiens, rue de Condé. Les sources conservées à la bibliothèque municipale (série M) indiquent qu'une pierre tombale a été posée en 1817 pour le fils de la famille. Les corps de Jean-Baptiste Morgan, ancien maire d'Amiens, de sa femme (+ 1804) et de son gendre (+ 1799) inhumés dans le cimetière Saint-Honoré, sont transférés en 1869. La sépulture Morgan de Belloy est décrite par S. Comte (1847), qui attribue son exécution, sur les plans des frères Duthoit, à l'entrepreneur Mangot fils (cf. annexe).

Ce monument, restauré par l'association "Les Amis de la Madeleine", porte la signature des sculpteurs Duthoit frères.

Période(s) principale(s) : 2e quart 19e siècle, 3e quart 19e siècle

Période(s) secondaire(s) : 1er quart 19e siècle (détruit)

Dates : 1817 (daté par source)

Auteur(s) de l'oeuvre : Aimé Louis Pierre Mangot (entrepreneur, attribution par source), Aimé Duthoit (sculpteur, attribution par travaux historiques), Louis Duthoit (sculpteur, attribution par travaux historiques)

Personne(s) liée(s) à l'histoire de l'oeuvre : Adrien Marie Jean-Baptiste Joseph Rose Morgan de Belloy (habitant célèbre, attribution par source)

Description

Cette concession, adossée au premier mur d'enceinte, est délimitée par une grille en fer forgé à portillon antérieur central, fixée sur un mur-bahut en pierre calcaire, avec soubassement en briques. La partie gauche s'appuie sur la clôture de la concession voisine ; une barre de fer délimite la partie droite. Elle comprend trois monuments. Le premier, au centre, est un tombeau-monument, à deux niveaux : un socle en calcaire, portant un épitaphe, entouré de deux vases funéraires d'applique, en bronze, sur lequel s'élève un mausolée sculpté. Une croix en bronze surmontait initialement le monument ; elle est aujourd'hui déposée derrière le monument. De part et d'autre du monument central se trouvent deux stèles d'applique chantournées en calcaire.

Inscriptions :

Date du décès (tombeau-monument) : 1834. Dates des décès (stèle gauche) : 1797 ; 1801 ; [non lu] / (stèle droite) 1867 ; 1858 ; 1855 ; 1877 ; 1884 ; 1880 ; 1842 ; 1888 ; 1911 ; 1920.

Épitaphe (tombeau-monument) : A la mémoire / de Adrien-Marie-Jean-Baptiste-Joseph-Rose / Baron DE MORGAN DE BELLOY / chevalier de Saint-Louis / officier de l'ordre royal de la Légion d'Honneur / ancien maire de la ville d'Amiens / ancien membre de la Chambre des députés / né à Amiens, le XX janvier MDCCLXVI / décédé le IX novembre MDCCCXXXIV. Épitaphe (stèle gauche) : + / In spem resurrectiones / N. N Morgan et famille De Morgan / exhumés du cimetière de Saint-Denis / Jean-Baptiste MORGAN, Seigneur du Chaussoy-Epagny / capitaine au régiment d'Orléans, chevalier de Saint-Louis / maire d'Amiens de 1770 à 1779, né le 29 août 1722 / + le 8 mai 1797 / [...]. Épitaphe (stèle droite) : + / In spem resurrectiones / Edouard Pierre DE MORGAN / chevalier de la Légion d'Honneur / conseiller général de la Somme, député-maire du Chaussoy / né le 15 juin 1803, + à Paris le 27 juillet 1867 / [...] / Adrien Marie Joseph DE MORGAN DE BELLOY / chevalier de la Légion d'Honneur / conseiller général de la Somme, colonel de la garde nationale d'Amiens en 1848 / né à Amiens en 1811, + en son château de Belloy-sur-Somme / le 11 septembre 1884 / [...] / Thomas Antoine Adrien Baron DE MORGAN FRONDEVILLE / ancien administrateur des hospices d'Amiens, maire de Belloy-Saint-Léonard / né à Paris, le 7 août 1828, + à Amiens, le 10 avril 1888 / sa veuve Clotilde Chrétienne Aldégonde DE LA CROIX DOGIMONT / Baronne DE MORGAN FRONDEVILLE / est + religieuse carmélite le 26 janvier 1911. / Elle repose dans la sépulture des Carmélites d'Arras / [...].

Inscription concernant le destinataire (tombeau-monument) : Sépulture de la Famille Morgan de Belloy.

Signature (tombeau-monument, élévation supérieure, en bas à droite) : Duthoit fils.

Éléments descriptifs

Matériau(x) du gros-oeuvre, mise en oeuvre et revêtement : calcaire ; fonte ; bronze

Typologies et état de conservation

Typologies : composition hétérogène à tombeau principal ; tombeau en forme de sarcophage (catafalque) ; stèle-épitaphe ; composition symétrique

Décor

Techniques : fonderie, sculpture

Précision sur les représentations :

Le tombeau-monument est sculpté, sur la face de sa partie supérieure, de deux anges agenouillés tenant chacun un flambeau renversé et s'appuyant sur un médaillon représentant les armes de la famille De Morgan. De chaque côté est sculpté un sablier ailé et les quatre angles sont surmontés d'acrotères gravés d'une tête figurant la douleur. Sur la face du socle sont fixés deux vases funéraires en bronze.

Statut, intérêt et protection

Cette concession, qui conserve sa clôture en fer forgé, contient trois monuments, disposés de façon symétrique.

Le tombeau principal, au centre, aurait été construit vers 1834, date du décès du concessionnaire M. Morgan de Belloy, ancien maire d'Amiens et ancien membre de la Chambre des députés. S. Comte (1847) indique qu'il est construit par l'entrepreneur Mangot fils, sur les plans du sculpteur Duthoit. Cette attribution est confirmée par la présence de la signature de l'artiste, sur la partie supérieure du monument. Il succède à un premier tombeau, élevé en 1817, pour le fils de Jean-Baptiste Morgan de Belloy. De part et d'autre, fixées au mur, se trouvent deux stèles identiques, posées vers 1860-1870. La grille présente, comme celle de la concession voisine (G 111), des barreaux très serrés témoignant de l'ancienneté de la clôture.

Intérêt de l'œuvre : à signaler

Protections : classé MH, 1995/05/10

Statut de la propriété : propriété privée

Références documentaires

Documents d'archive

- AC Amiens. **Cimetière de la Madeleine. Registre des concessions.**
- BM Amiens. Série M ; 2 M 17/1. **Cimetière d'Amiens.**
Cimetière Saint-Honoré (1819-1872).

- BM Amiens. Série M ; 2 M 18/1. **Autorisations de constructions de caveaux et de monuments (1807-1828).**

Documents figurés

- **Le tombeau de M. Morgan de Belloy au cimetière de la Madeleine**, dessin des Duthoit (encre sur papier), 3e quart 19e siècle (Musée de Picardie, Amiens ; MP Duthoit VI-91).

Bibliographie

- C[OMTE], Stéphane. **Promenades au cimetière de la Madeleine, précédées d'un précis historique sur l'origine de cet établissement, sa première destination, et les diverses transformations qu'il a subies depuis sa fondation jusqu'à nos jours.** Amiens : Imp. Duval et Herment, 1847.
p. 169
- GILLMANN, Raymonde. **La grande Madeleine d'Amiens.** Amiens : éditions Martelle, [1988].
p. 35 ; p. 42.
- GILLMANN, Raymonde. **La Madeleine à Amiens. Un jardin romantique.** Amiens, [1986].
- **La Madeleine et les contemporains de la Révolution.** Amiens : Imprimerie I. & R. G., [1989].
p. 20-21.

Annexe 1

Extrait de : Promemades au cimetière de la Madeleine [Morgan de Belloy]

"La suivante, offre un monument fort distingué et digne de l'attention des visiteurs ; c'est celui de M. MORGAN DE BELLOY. Il se compose d'un socle en pierre d'une grande dimension, sur lequel s'élève un mausolée également en pierre, mais d'un plus petit modèle que le socle ; sur la face, sont figurés deux génies funèbres agenouillés, tenant chacun un flambeau renversé et s'appuyant sur les armes de la famille, qui sont : d'argent à 3 rencontres de bœuf de sable, langues de gueules posés 2 et 1, 2 lions pour supports et surmontées d'une couronne de baron. L'exécution des génies est parfaite ; les traits respirent bien la douleur que le cœur seul fait naître, c'est-à-dire sainte et résignée ; enfin, le dessin est d'une exactitude voisine de la nature, et citer MM. Duthoit pour en être les auteurs, c'est en compléter l'éloge.

Sur chacun des côtés est sculptés un clepsydre ailé, et les quatre angles sont surmontés d'une tête figurant la douleur. Sur la face du socle, entre deux urnes lacrymatoires en bronze, incrustées dans la pierre, est gravée l'épithaphe suivante : "A la mémoire / de Adrien-Marie-Jean-Baptiste-Joseph-Rose / Baron de MORGAN DE BELLOY, / Chevalier de Saint-Louis, / Officier de la Légion d'Honneur, / ancien maire de la ville d'Amiens / ancien membre de la Chambre des députés, / né à Amiens, le XXX janvier MDCCLXVI, / décédé le IX novembre MDCCCXXXIV."

M. MORGAN DE BELLOY fut un des plus riches et plus capables négociants de cette ville, et l'un des plus riches propriétaires fonciers du département. Successivement maire de la ville d'Amiens et membre de la Chambre des députés, il fit preuve dans l'exercice de ses fonctions, que lui conférèrent et le vœu de ces concitoyens et le choix du gouvernement, du plus grand zèle comme des plus grandes capacités. Il succomba à l'âge de 69 ans à une affection cérébrale dont il souffrait depuis longtemps, mais qui fit tout à coup de rapides progrès. [...].

L'exécution du monument est de M. Mangot fils, sous la direction et d'après le plan de MM. Duthoit."

Stéphane C[omte], 1847, pp. 169-171.

Illustrations



Le tombeau de M. Morgan de Belloy au cimetière de la Madeleine. Dessin des Duthoit, vers 1850 (Amiens, Musée de Picardie ; MP Duthoit VI-91).

Phot. Musée de Picardie (reproduction)
IVR22_20078000775NUCA



Vue générale.
Phot. Caroline Vincent
IVR22_20068000670NUCA



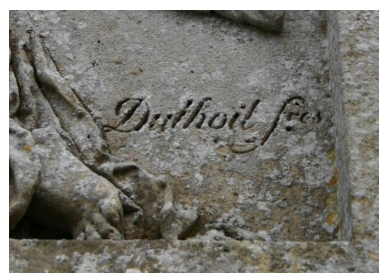
Monument sépulcral de Morgan de Belloy. Vue générale.
Phot. Caroline Vincent
IVR22_20068000671NUCA



Monument sépulcral de Morgan de Belloy. Partie inférieure.
Phot. Caroline Vincent
IVR22_20068000709NUCA



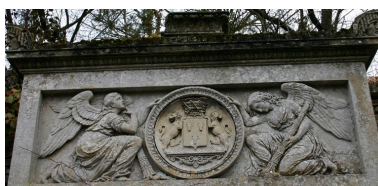
Monument sépulcral de Morgan de Belloy. Partie supérieure.
Phot. Caroline Vincent
IVR22_20068000672NUCA



Monument sépulcral de Morgan de Belloy. Vue de détail sur la signature.
Phot. Caroline Vincent
IVR22_20068000673NUCA



Monument sépulcral de Morgan de Belloy. Face latérale de la partie supérieure.
Phot. Caroline Vincent
IVR22_20068000711NUCA



Monument sépulcral de Morgan de Belloy. Vue de détail sur le bas-relief ornant la partie supérieure.
Phot. Caroline Vincent
IVR22_20068001498NUCA



Monument sépulcral de Morgan de Belloy. Vue de détail sur le décor sculpté, ornant les faces latérales de l'élévation supérieure.
Phot. Caroline Vincent
IVR22_20068000710NUCA



Stèle funéraire d'applique (gauche)
Phot. Caroline Vincent
IVR22_20068000674NUCA



Stèle funéraire d'applique (droite).
Phot. Caroline Vincent
IVR22_20068000675NUCA



Croix en bronze déposée, surmontant
initialement le monument
sépulcral de Morgan de Belloy.
Phot. Caroline Vincent
IVR22_20068000712NUCA

Dossiers liés

Dossiers de synthèse :

Les enclos funéraires du cimetière de la Madeleine (IA80005026) Hauts-de-France, Somme, Amiens, rue Saint-Maurice , Cimetière de la Madeleine

Oeuvre(s) contenue(s) :

Oeuvre(s) en rapport :

Plaine G (IA80005033) Picardie, Somme, Amiens, rue Saint-Maurice , Cimetière de la Madeleine

Auteur(s) du dossier : Caroline Vincent, Isabelle Barbedor

Copyright(s) : (c) Région Hauts-de-France - Inventaire général ; (c) Ville d'Amiens



Le tombeau de M. Morgan de Belloy au cimetière de la Madeleine. Dessin des Duthoit, vers 1850 (Amiens, Musée de Picardie ; MP Duthoit VI-91).

IVR22_20078000775NUCA

Auteur de l'illustration : Musée de Picardie (reproduction)

(c) Ville d'Amiens

reproduction soumise à autorisation du titulaire des droits d'exploitation



Vue générale.

IVR22_20068000670NUCA

Auteur de l'illustration : Caroline Vincent

(c) Région Hauts-de-France - Inventaire général ; (c) Ville d'Amiens
reproduction soumise à autorisation du titulaire des droits d'exploitation



Monument sépulcral de Morgan de Belloy. Vue générale.

IVR22_20068000671NUCA

Auteur de l'illustration : Caroline Vincent

(c) Région Hauts-de-France - Inventaire général ; (c) Ville d'Amiens
reproduction soumise à autorisation du titulaire des droits d'exploitation



Monument sépulcral de Morgan de Belloy. Partie inférieure.

IVR22_20068000709NUCA

Auteur de l'illustration : Caroline Vincent

(c) Région Hauts-de-France - Inventaire général ; (c) Ville d'Amiens
reproduction soumise à autorisation du titulaire des droits d'exploitation



Monument sépulcral de Morgan de Belloy. Partie supérieure.

IVR22_20068000672NUCA

Auteur de l'illustration : Caroline Vincent

(c) Région Hauts-de-France - Inventaire général ; (c) Ville d'Amiens
reproduction soumise à autorisation du titulaire des droits d'exploitation



Monument sépulcral de Morgan de Belloy. Vue de détail sur la signature.

IVR22_20068000673NUCA

Auteur de l'illustration : Caroline Vincent

(c) Région Hauts-de-France - Inventaire général ; (c) Ville d'Amiens
reproduction soumise à autorisation du titulaire des droits d'exploitation



Monument sépulcral de Morgan de Belloy. Face latérale de la partie supérieure.

IVR22_20068000711NUCA

Auteur de l'illustration : Caroline Vincent

(c) Région Hauts-de-France - Inventaire général ; (c) Ville d'Amiens
reproduction soumise à autorisation du titulaire des droits d'exploitation



Monument sépulcral de Morgan de Belloy. Vue de détail sur le bas-relief ornant la partie supérieure.

IVR22_20068001498NUCA

Auteur de l'illustration : Caroline Vincent

(c) Région Hauts-de-France - Inventaire général ; (c) Ville d'Amiens
reproduction soumise à autorisation du titulaire des droits d'exploitation



Monument sépulcral de Morgan de Belloy. Vue de détail sur le décor sculpté, ornant les faces latérales de l'élévation supérieure.

IVR22_20068000710NUCA

Auteur de l'illustration : Caroline Vincent

(c) Région Hauts-de-France - Inventaire général ; (c) Ville d'Amiens
reproduction soumise à autorisation du titulaire des droits d'exploitation



Stèle funéraire d'applique (gauche)

IVR22_20068000674NUCA

Auteur de l'illustration : Caroline Vincent

(c) Région Hauts-de-France - Inventaire général ; (c) Ville d'Amiens
reproduction soumise à autorisation du titulaire des droits d'exploitation



Stèle funéraire d'applique (droite).

IVR22_20068000675NUCA

Auteur de l'illustration : Caroline Vincent

(c) Région Hauts-de-France - Inventaire général ; (c) Ville d'Amiens
reproduction soumise à autorisation du titulaire des droits d'exploitation



Croix en bronze déposée, surmontant initialement le monument sépulcral de Morgan de Belloy.

IVR22_20068000712NUCA

Auteur de l'illustration : Caroline Vincent

(c) Région Hauts-de-France - Inventaire général ; (c) Ville d'Amiens
reproduction soumise à autorisation du titulaire des droits d'exploitation