

Hauts-de-France, Oise
Cuts
place Communale

Église paroissiale et cimetière de l'Assomption-de-la-Vierge de Cuts

Références du dossier

Numéro de dossier : IA00049383
Date de l'enquête initiale : 1986
Date(s) de rédaction : 2009
Cadre de l'étude : inventaire topographique canton de Noyon
Degré d'étude : étudié

Désignation

Dénomination : église paroissiale, cimetière
Vocable : Assomption-de-la-Vierge

Compléments de localisation

Milieu d'implantation : en village
Références cadastrales : 1962, C2, 459, 460

Historique

Graves (1851) signale une église des 12^e et 13^e siècles, formée de chapelles plus tardives et d'une nef reconstruite. Les sources conservées aux archives départementales (série O) indiquent que le conseil municipal souhaite faire construire un nouveau clocher, en 1863, grâce à un don de M. Berthe de Bommery. A cette date, la toiture de tuiles de l'église est en très mauvais état et l'ancien clocher est très vétuste. La description de l'église, en 1863, indique qu'elle est formée d'un chœur voûté, d'une nef (restaurés en 1862) et de deux collatéraux et que le clocher en charpente, qui présente une masse informe au dessus du chœur, nuit à la solidité de l'édifice. Un des collatéraux a été construit en 1862, l'autre nécessite des réparations (changement du comble pour éclairer la nef principale). Il sera restauré dans le même style que celui du sud. Les travaux sont exécutés par l'entrepreneur Innocent Louart, de Cuts, et achevés en 1866. Le nouveau clocher (clocher-porche surmonté d'une flèche) est construit par Foyart-Lemaire, entrepreneur à Noyon, en 1869. En 1872, Béra, entrepreneur à Cuts, effectue les réparations de la toiture de la chapelle nord et du petit bâtiment à côté du clocher. La flèche est réparée en 1882. L'édifice fait l'objet de restaurations après la Première Guerre mondiale, sous la direction de l'architecte Auburtin (clocher, autel et sacristie). La bénédiction de la nouvelle église a lieu en 1925. De l'église du 16^e siècle, subsistent les parties basses de la nef et le pignon nord du bras du transept. Le chœur à chevet plat, du 13^e siècle, comprend deux travées barlongues voûtées d'ogives. L'édifice est agrandi d'un transept (date 1861 portée sur le bras sud), les bas-côtés sont reconstruits en 1862 (sud) et 1863 (nord). Divers travaux de restauration sont exécutés entre 1862 et 1866 (voûtement d'ogives de la nef, construction d'un clocher de façade, portant la date de 1864).

Période(s) principale(s) : 13^e siècle, 3^e quart 19^e siècle

Période(s) secondaire(s) : 16^e siècle, 4^e quart 19^e siècle

Dates : 1861 (porte la date, daté par source), 1862 (daté par source), 1864 (daté par source), 1869 (daté par source), 1872 (daté par source), 1882 (daté par source)

Auteur(s) de l'oeuvre : Innocent Louart (entrepreneur, attribution par source), Foyart-Lemaire (entrepreneur, attribution par source), Béra (entrepreneur, attribution par source), Auburtin Jacques Marcel (architecte, attribution par source)

Description

Éléments descriptifs

Matériau(x) du gros-oeuvre, mise en oeuvre et revêtement : calcaire ; moyen appareil

Matériau(x) de couverture : ardoise
Plan : plan en croix latine
Étage(s) ou vaisseau(x) : 3 vaisseaux
Couvrements : voûte d'ogives
Type(s) de couverture : toit à longs pans ; pignon découvert ; noue

Typologies et état de conservation

Typologies : église halle

Statut, intérêt et protection

Statut de la propriété : propriété de la commune

Références documentaires

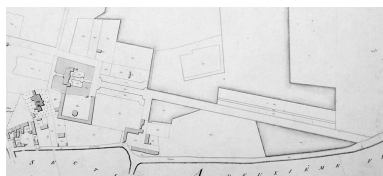
Documents d'archive

- AD Oise. Série O. **Administration communale.**
Cuts.

Bibliographie

- **Bulletin religieux.**
1925, n° 47, p. 525.
- GRAVES, Louis. **Précis statistique sur le canton de Noyon.** In *Annuaire de l'Oise*. Beauvais, 1851.
p. 63-65.

Illustrations



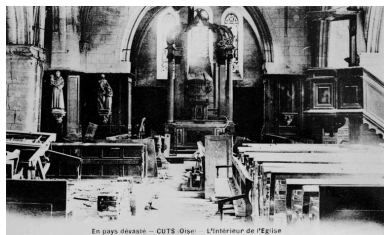
Extrait du cadastre
napoléonien (DGI).
Repro. Isabelle Barbedor
IVR22_20096000538NUCA



Plan de situation. Extrait
du plan cadastral de 1962,
section C2 459-460.
Repro. Monnehay-Vulliet Marie-
Laure, Autr. Michel Hérold
IVR22_20096000083NUCA



Vue de l'église avant 1914 (AP).
Phot. Jean-Michel Périn
IVR22_19856000394XB



Vue intérieure de
l'église vers 1917 (AP).
Phot. Jean-Michel Perrin
IVR22_19856000426XB



Elévation sud.
Phot. Jean-Michel Perrin
IVR22_19846001306V



Elévation nord.
Phot. Jean-Michel Perrin
IVR22_19846001307V



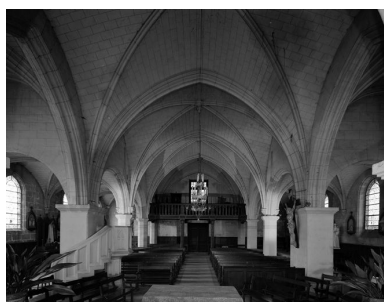
Transept et choeur depuis le sud-est.
Phot. Jean-Michel Perrin
IVR22_19846001308V



Transept et choeur depuis le nord-est.
Phot. Jean-Michel Perrin
IVR22_19846001309V



Vue intérieure vers le choeur.
Phot. Jean-Michel Perrin
IVR22_19846001368V



Vue intérieure vers l'entrée.
Phot. Jean-Michel Perrin
IVR22_19846001367V

Dossiers liés

Dossiers de synthèse :

Le canton de Noyon : le territoire de la commune de Cuts (IA60000323) Hauts-de-France, Oise, Cuts

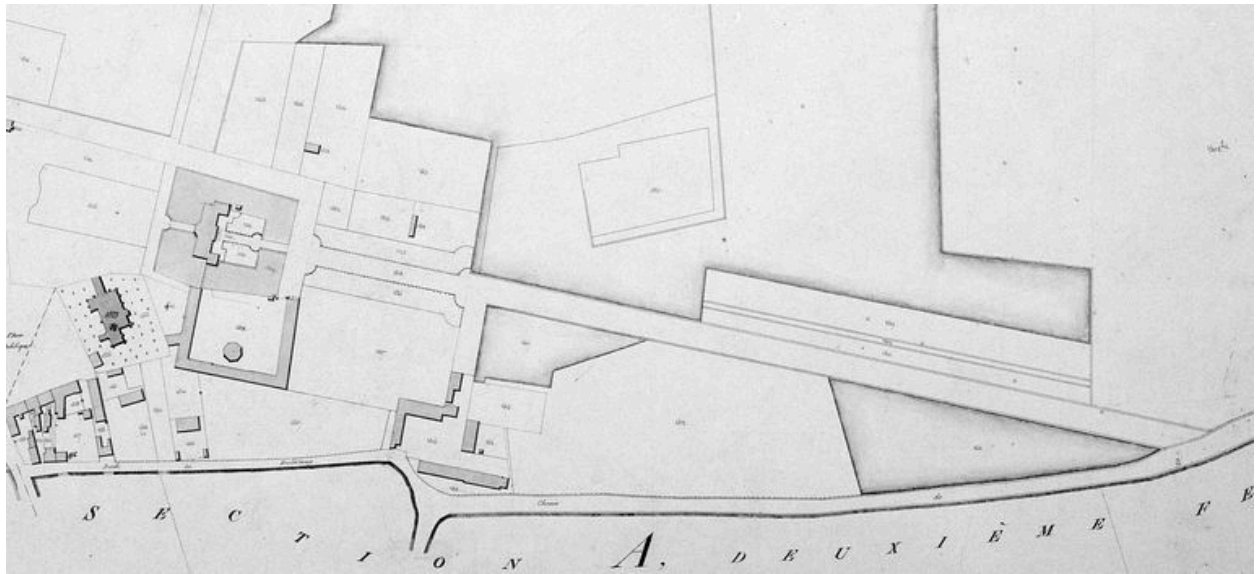
Oeuvre(s) contenue(s) :

Oeuvre(s) en rapport :

Le mobilier de l'église paroissiale de l'Assomption-de-la-Vierge (IM60000028) Hauts-de-France, Oise, Cuts, Eglise paroissiale et cimetière de l'Assomption-de la-Vierge, place Communale

Auteur(s) du dossier : Michel Hérold, Alain Nafilyan

Copyright(s) : (c) Région Hauts-de-France - Inventaire général ; (c) AGIR-Pic



Extrait du cadastre napoléonien (DGI).

IVR22_20096000538NUCA

Auteur de l'illustration (reproduction) : Isabelle Barbedor

(c) Région Hauts-de-France - Inventaire général ; (c) Ministère des finances
reproduction soumise à autorisation du titulaire des droits d'exploitation



Plan de situation. Extrait du plan cadastral de 1962, section C2 459-460.

IVR22_20096000083NUCA

Auteur de l'illustration (reproduction) : Monnehay-Vulliet Marie-Laure

Auteur du document reproduit : Michel Hérold

Technique de relevé : reprise de fond ;

(c) Région Hauts-de-France - Inventaire général

reproduction soumise à autorisation du titulaire des droits d'exploitation



2. CUTS — L'Eglise P. D.

Plaque Lumière

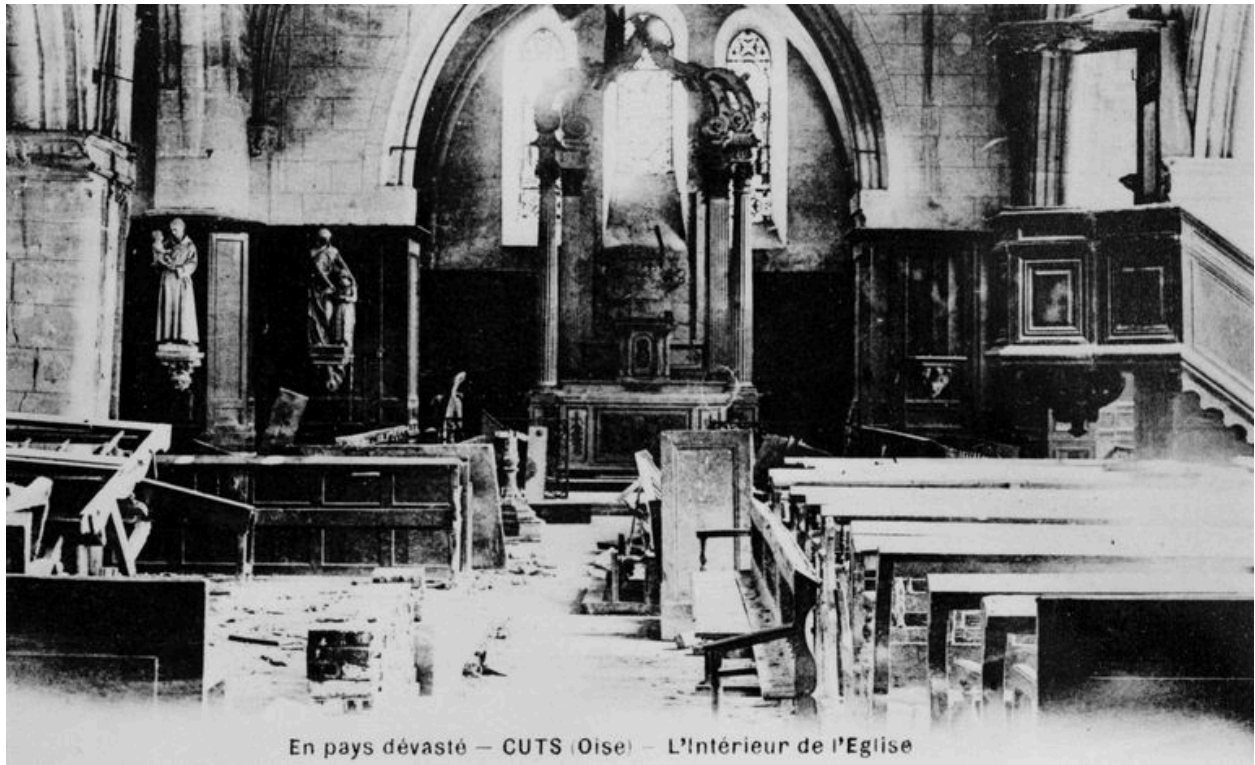
Vue de l'église avant 1914 (AP).

IVR22_19856000394XB

Auteur de l'illustration : Jean-Michel Périn

(c) Région Hauts-de-France - Inventaire général

reproduction soumise à autorisation du titulaire des droits d'exploitation



En pays dévasté – CUTS (Oise) – L'Intérieur de l'Eglise

Vue intérieure de l'église vers 1917 (AP).

IVR22_19856000426XB

Auteur de l'illustration : Jean-Michel Périn

(c) Région Hauts-de-France - Inventaire général

reproduction soumise à autorisation du titulaire des droits d'exploitation



Elévation sud.

IVR22_19846001306V

Auteur de l'illustration : Jean-Michel Perrin

(c) Région Hauts-de-France - Inventaire général

reproduction soumise à autorisation du titulaire des droits d'exploitation



Elévation nord.

IVR22_19846001307V

Auteur de l'illustration : Jean-Michel Perrin

(c) Région Hauts-de-France - Inventaire général

reproduction soumise à autorisation du titulaire des droits d'exploitation



Transept et choeur depuis le sud-est.

IVR22_19846001308V

Auteur de l'illustration : Jean-Michel Perrin

(c) Région Hauts-de-France - Inventaire général

reproduction soumise à autorisation du titulaire des droits d'exploitation



Transept et choeur depuis le nord-est.

IVR22_19846001309V

Auteur de l'illustration : Jean-Michel Perrin

(c) Région Hauts-de-France - Inventaire général

reproduction soumise à autorisation du titulaire des droits d'exploitation



Vue intérieure vers le chœur.

IVR22_19846001368V

Auteur de l'illustration : Jean-Michel Perrin

(c) Région Hauts-de-France - Inventaire général

reproduction soumise à autorisation du titulaire des droits d'exploitation



Vue intérieure vers l'entrée.

IVR22_19846001367V

Auteur de l'illustration : Jean-Michel Perrin

(c) Région Hauts-de-France - Inventaire général

reproduction soumise à autorisation du titulaire des droits d'exploitation