

Hauts-de-France, Nord
Condé-sur-l'Escaut
Condé-sur-l'Escaut centre
boulevard des Écoles , rue du Maréchal de Croÿ

Groupe scolaire des Remparts

Références du dossier

Numéro de dossier : IA59002365
Date de l'enquête initiale : 2004
Date(s) de rédaction : 2004, 2024
Cadre de l'étude : inventaire topographique Condé-sur-l'Escaut
Degré d'étude : étudié

Désignation

Dénomination : groupe scolaire
Appellation : groupe scolaire des Remparts
Destinations successives : école

Compléments de localisation

Milieu d'implantation : en ville
Références cadastrales : 2010. AP 65, 224, 233 à 236

Historique

C'est l'architecte valenciennois Henri Armbruster (1868-1959), architecte de la ville de Condé, qui est chargé de concevoir le projet global de construction d'un groupe scolaire associant une école maternelle et une école de filles (AD Nord, AC Condé-sur-l'Escaut). Ces deux édifices, alignés l'un sur l'autre, doivent être disposés de part et d'autre de la prolongation de la rue du Maréchal-de-Croÿ et s'intercaler dans l'espace entre le rempart et une voie nouvelle tracée parallèlement à celui-ci, le boulevard des Écoles. À un premier projet daté de 1931, très marqué par la tradition éclectique, fait suite une proposition d'esprit beaucoup plus moderne en juillet 1934. L'adjudication des travaux de l'école maternelle a lieu le 10 avril 1935, celle de l'école des filles, le 25 mai 1936. Si l'affectation de l'école maternelle n'a pas changé, l'école des filles, après avoir abrité le collège, est actuellement transformée en logements.

Période(s) principale(s) : 2e quart 20e siècle
Dates : 1934 (daté par source)
Auteur(s) de l'oeuvre : Henri Armbruster (architecte communal, attribution par source)

Statut, intérêt et protection

Cet ensemble remarquable s'inscrit dans le courant d'une architecture spécifiquement adaptée aux besoins d'un enseignement moderne pour lequel la nécessité de former un "esprit sain dans un corps sain" passe par l'adoption de classes vastes, aérées, lumineuses et ouvertes sur un environnement naturel de qualité. L'usage des matériaux contemporains des années 1930 trouve ici sa pleine justification : béton armé et huisseries métalliques permettant l'ouverture de larges baies, matériaux de revêtement intérieur soignés et d'un entretien sanitaire aisé. Obtention du label Patrimoine XXe en 2006.

Intérêt de l'oeuvre : à signaler
Statut de la propriété : propriété privée, propriété de la commune

Références documentaires

Documents d'archive

- AD Nord. Série O ; 151 (Condé-sur-l'Escaut) : 313. **École maternelle : construction, cahier des charges, plan, procès-verbal d'adjudication (1931-1935)** .
- AD Nord . Série O ; 151 (Condé-sur-l'Escaut) : 314. **École des filles : construction, devis, cahier des charges, plan (1934-1936)**.

Annexe 1

Formation et carrière d'Henri Armbruster.

ARMBRUSTER Henri-Jules-Aurélien (Valenciennes, 1868 - Valenciennes, 1959), architecte.

Adresses professionnelles :

- 27, rue du Faubourg-de-Paris, Valenciennes,
- puis 19 bis avenue du Général-Horne, Valenciennes.

Formation

- Ecoles académiques de Valenciennes (1882-1886), élève d'Emile Dusart père, architecte (classes d'architecture, peinture, sculpture sur pierre et bois, modelage).
- Ecole des beaux-arts de Paris (1888-1898), dans l'atelier de Jules André puis de Victor Laloux : quatre deuxièmes médailles (archéologie et composition décoratives), une deuxième médaille (concours Godeboeuf), trois premières médailles (décoration et modelage).
- Stage de 1890 à 1896 chez l'architecte Louis Parent (Paris) : relevés de châteaux en Bretagne, conduite à Paris du chantier de l'hôtel du marquis de Moustier (avenue Georges V), de l'hôtel de Mme de Sourdeval (quai de Billy).
- "Début de l'exercice de la profession" : 1896 : construction de la villa de l'Etang (Raismes, Nord), villas à Garches et à Saint-Germain-en-Laye (1898).
- Patented en 1898.
- Diplômé le 4 février 1899.
- Etabli à Paris de 1897 à 1900.

Parcours professionnel, charges et distinctions

- Admis au premier essai du concours pour le Grand Prix de Rome en 1894, en 1895 et admis à nouveau (n° 1) en 1896.
- Mention honorable au Salon des artistes français, 1899 : projet de diplôme et aquarelle des ruines de l'ancienne cour des comptes au quai d'Orsay.
- Médaille d'or de l'Exposition internationale du Centenaire de Pasteur, Strasbourg, 1923.
- Médaille d'or de l'Exposition de Saint-Louis (U.S.A.) - date non précisée -.
- Professeur d'architecture aux Ecoles académiques de Valenciennes de 1920 à 1937.
- Membre de la Société des Architectes diplômés par le Gouvernement (S.A.D.G.) à partir de 1899.
- Président du groupement de la S.A.D.G. Région Nord ; membre du Conseil régional de l'Ordre des architectes. Membre du conseil d'administration des Ecoles académiques de Valenciennes.
- Membre de la commission des Musées de la ville de Valenciennes.
- Architecte agréé des communes et des établissements publics du Nord par arrêté préfectoral du 6 décembre 1900.
- Architecte de la ville de Valenciennes, de 1915 à 1935 (d'après l'Etat de références de 1946).
- Architecte des villes de Bavay et Condé-sur-l'Escaut, de "28 autres communes dans les arrondissements de Valenciennes et Avesnes" (d'après l'Etat de références de 1946).
- Architecte agréé par le ministère de la Reconstruction et de l'Urbanisme (M.R.U.), après la Seconde Guerre mondiale pour 22 communes de l'arrondissement de Valenciennes.
- Architecte de l'administration des Hospices de Valenciennes (depuis 1923).
- Architecte-inspecteur du Sous-comptoir des entrepreneurs de Paris.
- Architecte de l'administration des douanes (depuis 1920).
- Architecte de l'office d'H.L.M. de Valenciennes.
- Cession de son cabinet le 4 juin 1957 à Etienne Salomon (36 avenue d'Amsterdam à Valenciennes), architecte D.P.L.G., son collaborateur et associé depuis le 12 mars 1951.
- Cessation d'activité le 31 décembre 1957, architecte honoraire à partir du 20 janvier 1958.

- Officier d'Académie (1911), officier de l'Instruction publique (1922), chevalier de la Légion d'Honneur (1933), médaille de la Société provinciale des Architectes français (193-).

Principales réalisations repérées :

Architecture domestique :

- Maisons, villas : Garches (Seine-et-Oise), Saint-Germain-en-Laye (Yvelines), Valenciennes, Bavay, Landrecies, Avesnes, Fourmies, Boué, La Bouteille, Berlaimont, Bellignies (notice Mérimée IA59000623), Raismes, Verchain-Maugré, Cartignies, Quérénaing, Annoeullin, Condé-sur-l'Escaut.
- Châteaux : Eth : restauration et agrandissement (1899-1901) ; Mecquignies : construction, 1903).
- Noeux-les-Mines : maisons d'ingénieurs de la compagnie des mines (1903).
- Bavay : cité-jardin (avant 1946).
- Maing : cité-jardin (avant 1946).
- Valenciennes : groupe d'Habitations à Bon Marché (La Briquette, 1931) ; îlot 1 (reconstruction de la place d'Armes), avec l'architecte Etienne Salomon (décennie 1950).

Monuments

- Noisiel (Seine-et-Marne) : monument à Menier, (1898, sculpteur Paul Berthet).
- Paris : monument funéraire du sculpteur René Fache (1898, sculpteur Flogel), monument funéraire de M. Theunissen.
- Marchiennes : monument aux morts (cahier des charges 1921, sculpteur Elie Raset).
- Bavay : monument aux morts (1923 - notice Mérimée IA59000587, sculpteur Elie Raset).
- Condé-sur-l'Escaut : monument aux morts (1931).
- Valenciennes, boulevard Carpeaux : monument aux morts (sculpteur Elie Raset).
- Estreux : monument aux morts (sculpteur Elie Raset).
- Maing : monument aux morts (sculpteur Elie Raset).
- Curgies : monument aux morts (sculpteur Elie Raset).
- Bellaing : monument aux morts.

Édifices publics, commerciaux, architecture publique

- Valenciennes : asile de vieillards des Petites Sœurs des Pauvres (1897-1902) ; manège de la Société hippique (avenue Faidherbe, 1900) ; stand de tir à l'arme de guerre (avenue de la Tourelle, 1900) ; cinéma Moderne (rue Tholosé, vers 1900) ; hippodrome particulier (place Poterne, 1924) ; Société des Magasins Modernes (en collaboration, 1924) ; Société du Grand Hôtel (place de la Gare, en collaboration, 1924) ; marché couvert "en béton armé" (1924) ; gymnase municipal (1924) ; stade Nungesser (dont tribunes, grilles d'entrée, monument, 1925) ; piscine municipale et bains-douches (1925) ; église Notre-Dame-du-Saint-Cordon ("flèche en ciment armé, copie exacte de l'ancienne flèche en pierre", 1928) ; école maternelle (rue Jean-Bonmarché, 1929) ; école maternelle (rue Mathieu-de-Quenvignies, 1930) ; bibliothèque municipale, reconstruction partielle (1927-1932) ; groupe scolaire et maisons des directeur et directrice (place des Acacias, 1931) ; collège Moderne (Ecole professionnelle et industrielle, 1935-36) ; abattoirs (projet 1937, réalisé ?) ; Hôpital Général (restauration, n.d.) ; hôtel-Dieu (construction d'un pavillon de cure, n.d.) ; passage de la Paix (quartier de la Gare, 1946 - ?).
- Raismes (Vicoigne) : hôpital de la compagnie des mines (n.d.).
- Maubeuge : banque Société Générale (n.d.).
- Sebourg : restauration de la Maison Sainte-Anne (hospice, 1900).
- Noeux-les-Mines : hôpital de la compagnie des mines (1903).
- Englefontaine : église (1920).
- Aulnoy-lez-Valenciennes : église (1922).
- Beaumont-lès-Cambrai : église (1923-27).
- Crespin : groupe scolaire (1923).
- Escautpont : groupe scolaire (1923-24).
- Saint-Aybert : écoles (1924).
- Jenlain : écoles (1924).
- Quiévrechain : bureaux et centre social de la Société française des Acieries de Blanc-Misseron, reconstruction (1943 - ?).
- Bavay : église (restauration et aménagement intérieur, mobilier - menuiseries, table de communion, autels - 1953-1954), collège, salle des fêtes.
- Condé-sur-l'Escaut : Maison 25, place Pierre-Delcourt (vers 1900) ; Maison 10, avenue de la Liberté (1934) ? ; Entretien des bâtiments communaux ; Monument aux morts (1931) ; Collège (rue du Collège) : construction du préau couvert (salle des fêtes, 1928-1931) ; Poste (30-32 place Pierre-Delcourt) : aménagement (1932-1934) ; Groupe scolaire des Remparts (école maternelle et école de filles - 1931-1936) : construction.

Concours et projets non réalisés :

- Lens, hôtel de ville (1898), classé 3e.

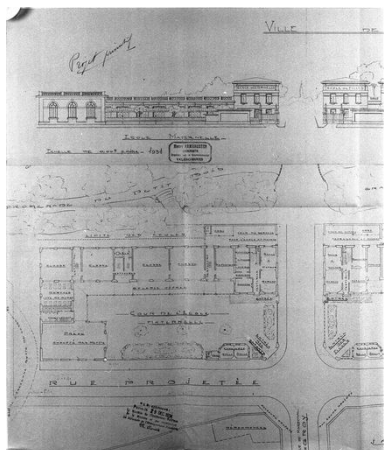
- Valenciennes, musée des Beaux-Arts (1899) : 2e prix.
- Bellignies, monuments aux morts (1921), notice Mérimée IA59000576.

Le peintre Lucien Jonas (1880 - 1947) a représenté Henri Armbruster sur la coupole du musée des Beaux-Arts de Valenciennes réalisée en 1922 et consacrée aux "gloires artistiques de Valenciennes."

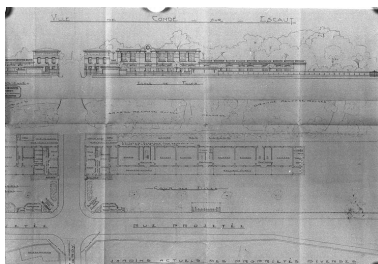
Sources

- Archives privées de la Société des Architectes diplômés par le Gouvernement, avant 1900 : notice biographique n° 00043.
- Maison de l'Architecture, Lille, Archives de l'Ordre régional des architectes : dossier Armbruster, en particulier l'Etat de références (auprès de l'Ordre des architectes) rédigé en 1946.
- A.D. Nord, série 4N (Bâtiments départementaux), 10 : Architectes agréés des communes et du département, candidatures, examens, ajournements, nominations, etc. (1900-1904) ; notice biographique avec réalisations jointe à la demande d'agrément, en date du 26 novembre 1900.
- **Les Dictionnaires départementaux. Nord. Dictionnaire biographique illustré.** Paris : librairie Flammarion, 1909, p. 9-11 (signalé par M. Poinsignon).
- POINSIGNON, Jean-Claude. **Sortir de sa réserve. Le fonds valenciennois de sculpture XIXe et XXe siècles au Musée des Beaux-Arts de Valenciennes. Catalogue raisonné.** Valenciennes : Les Amis des Arts de Valenciennes et du Hainaut français, 1992, p. 215, notice 341.
- POINSIGNON, Jean-Claude. **Le Purgatoire est-il au ciel ? Le plafond peint par Lucien Jonas à la coupole du Musée des beaux-arts de Valenciennes.** *Valentiana*, n° 15 (juin 1995), p. 85-92.

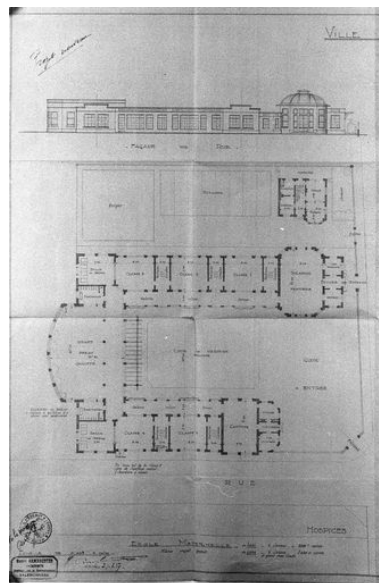
Illustrations



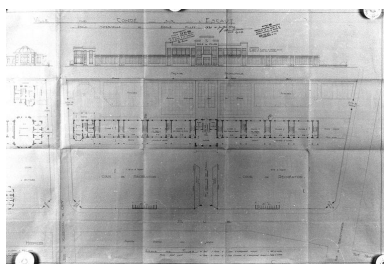
École maternelle, projet de 1931 : plan, élévation, projet général de groupe scolaire (AD Nord).
Repro. Thierry Petitberghien,
Autr. Henri Armbruster
IVR31_20025901512X



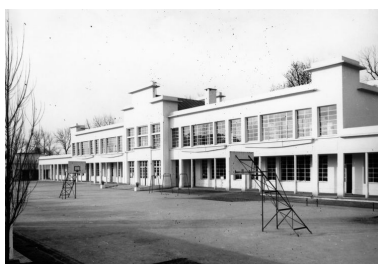
École des filles, projet de 1931 : plan, élévation, détail du projet général de groupe scolaire (AD Nord).
Repro. Thierry Petitberghien,
Autr. Henri Armbruster
IVR31_20025901511X



École maternelle, projet de 1934 : plan, élévation, projet général de groupe scolaire (AD Nord).
Repro. Thierry Petitberghien,
Autr. Henri Armbruster
IVR31_20025901514X



École de filles, projet de 1934 : plan, élévation, détail du projet général de groupe scolaire (AD Nord).
Repro. Thierry Petitberghien,
Autr. Henri Armbruster



École des filles : vue générale vers 1950 (?) (AC Condé-sur-l'Escaut).
IVR31_20065906142NUC



École maternelle, vue générale en 2001.
Phot. Pierre Thibaut
IVR31_20015901151V

IVR31_20025901544V



Groupe scolaire : vue générale,
au premier plan, l'ancienne école
des filles, puis l'école maternelle.

Phot. Olivier Liardet

IVR31_20065906143NUCA

Dossiers liés

Oeuvre(s) contenue(s) :

Oeuvre(s) en rapport :

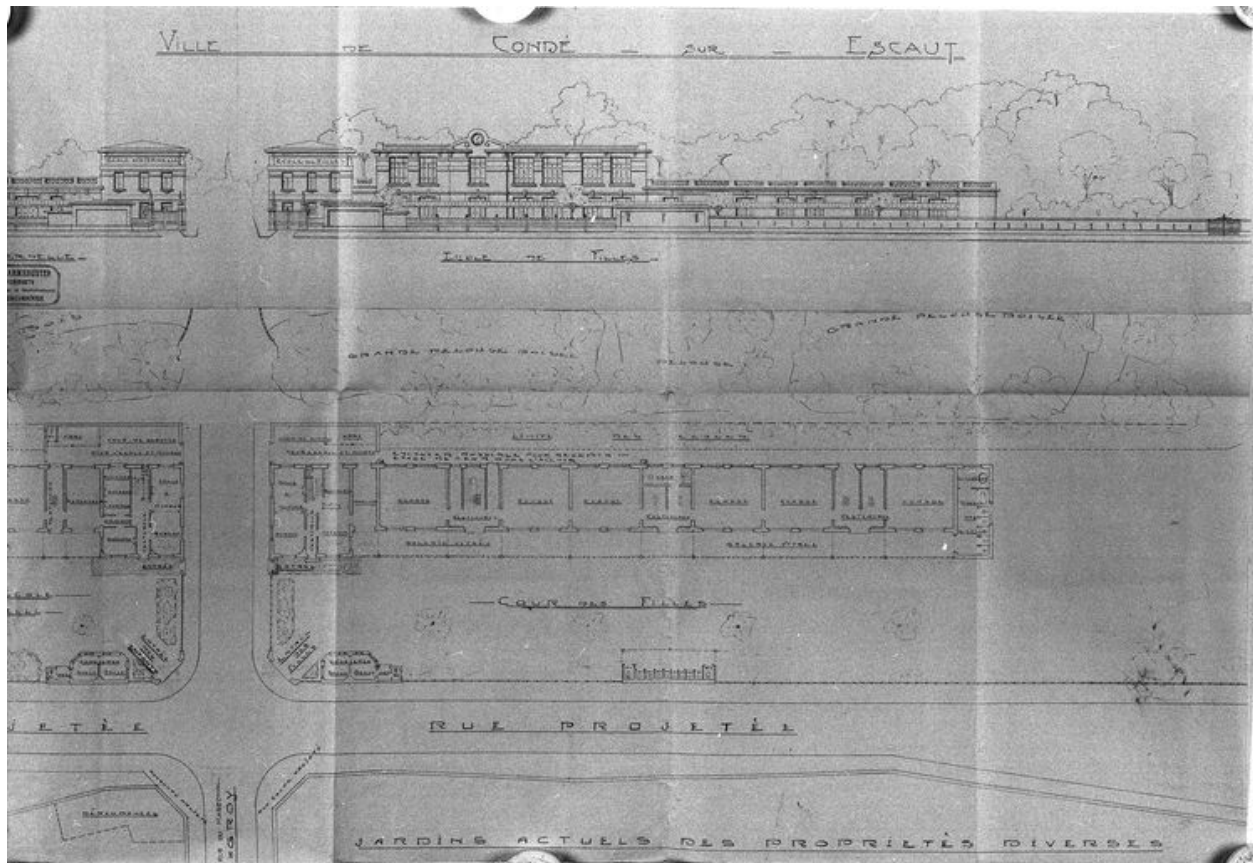
Ville de Condé-sur-l'Escaut (IA59002480) Nord-Pas-de-Calais, Nord, Condé-sur-l'Escaut, Condé-sur-l'Escaut centre
Ecole de filles, puis collège, actuellement immeuble à logements (IA59002115) Nord-Pas-de-Calais, Nord, Condé-sur-
l'Escaut, Condé-sur-l'Escaut centre, boulevard des Ecoles

École maternelle du Centre (IA59002364) Nord-Pas-de-Calais, Nord, Condé-sur-l'Escaut, Condé-sur-l'Escaut centre,
boulevard des Ecoles , rue du Maréchal-de-Croy

Monument commémoratif de Pierre Delcourt (IA59004406) Nord-Pas-de-Calais, Nord, Condé-sur-l'Escaut, Condé-sur-
l'Escaut centre, boulevard des Ecoles

Auteur(s) du dossier : Anita Oger-Leurent

Copyright(s) : (c) Région Hauts-de-France - Inventaire général



École des filles, projet de 1931 : plan, élévation, détail du projet général de groupe scolaire (AD Nord).

Référence du document reproduit :

- **École des filles, projet de 1931 : plan, élévation** (AD Nord. Série O ; 151 : Condé-sur-l'Escaut, 313).

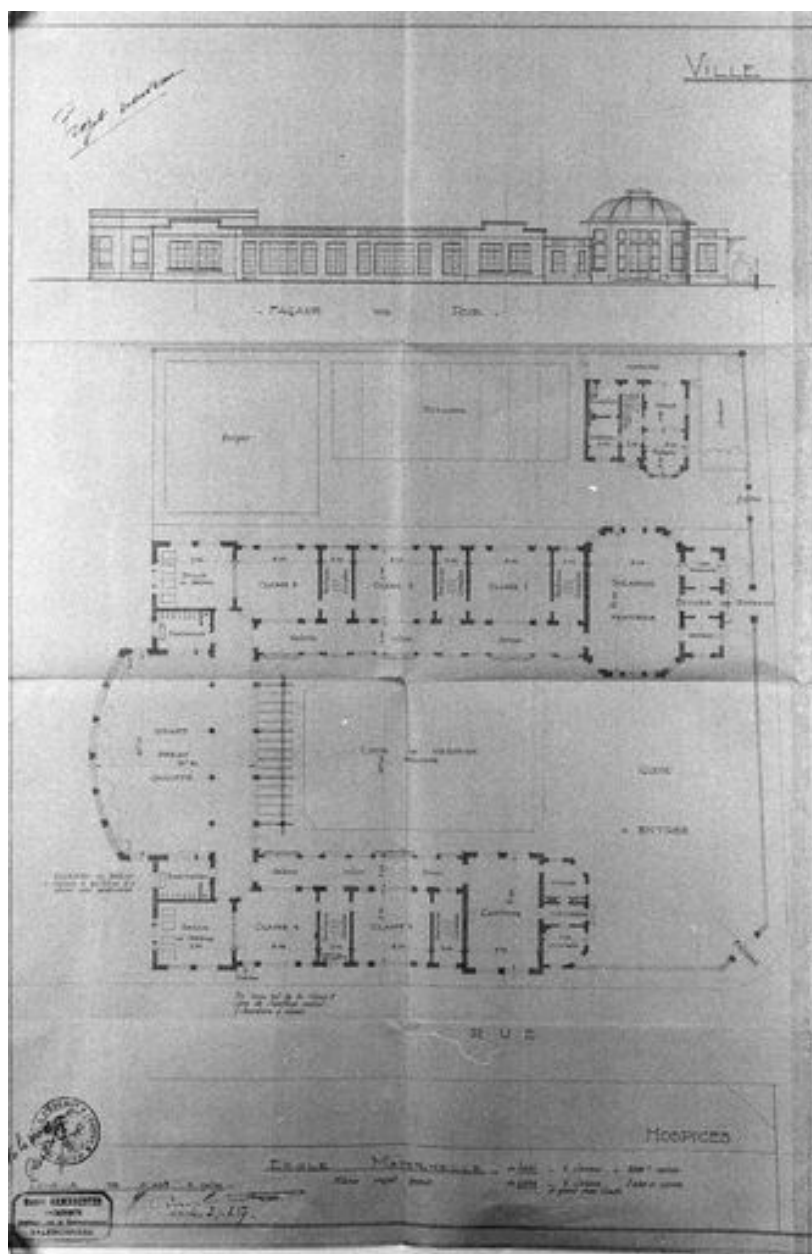
IVR31_20025901511X

Auteur de l'illustration (reproduction) : Thierry Petitberghien

Auteur du document reproduit : Henri Ambruster

Date de prise de vue : 2002

(c) Région Hauts-de-France - Inventaire général ; (c) Département du Nord - Archives départementales
reproduction soumise à autorisation du titulaire des droits d'exploitation



École maternelle, projet de 1934 : plan, élévation, projet général de groupe scolaire (AD Nord).

Référence du document reproduit :

- AD Nord . Série O ; 151 (Condé-sur-l'Escaut) : 314. **École des filles : construction, devis, cahier des charges, plan (1934-1936).**

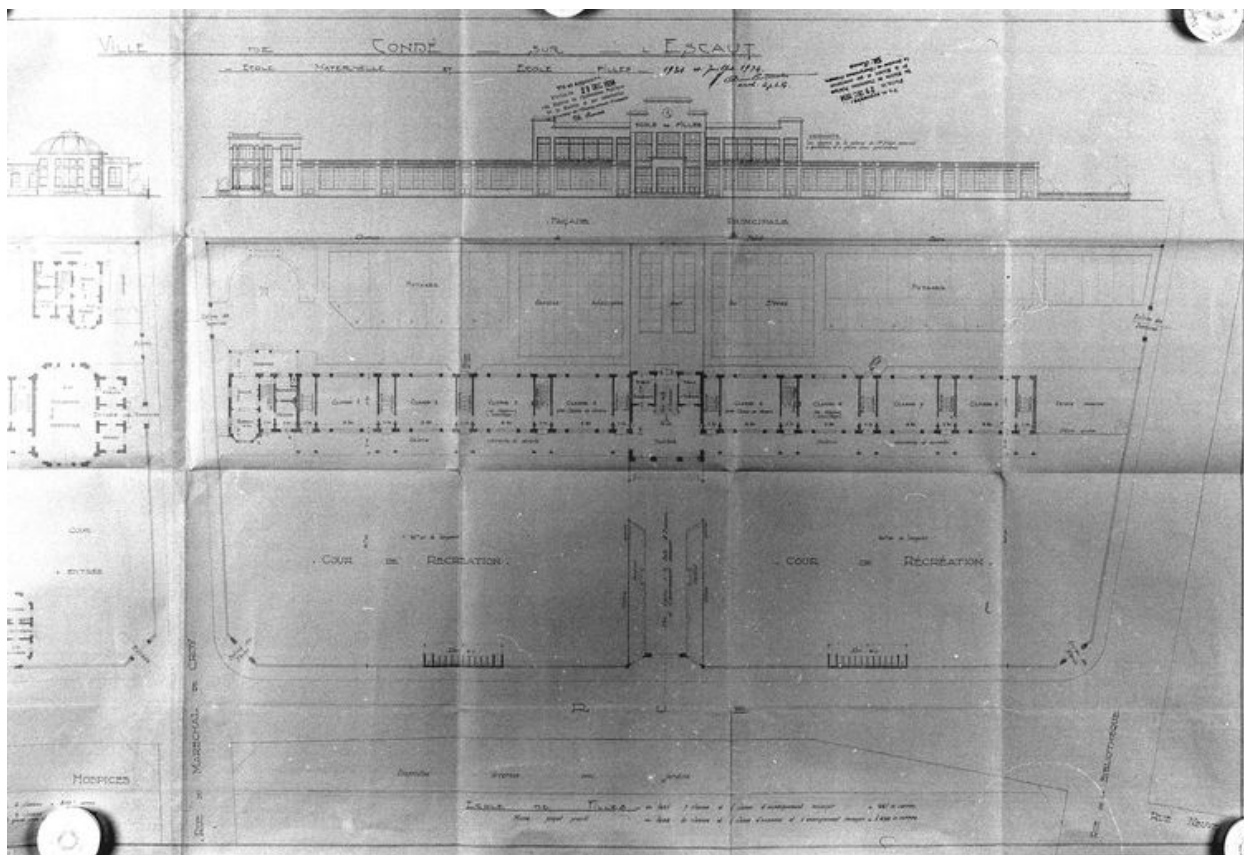
IVR31_20025901514X

Auteur de l'illustration (reproduction) : Thierry Petitberghien

Auteur du document reproduit : Henri Armbruster

Date de prise de vue : 2002

(c) Région Hauts-de-France - Inventaire général ; (c) Département du Nord - Archives départementales
reproduction soumise à autorisation du titulaire des droits d'exploitation



École de filles, projet de 1934 : plan, élévation, détail du projet général de groupe scolaire (AD Nord).

Référence du document reproduit :

- AD Nord . Série O ; 151 (Condé-sur-l'Escaut) : 314. **École des filles : construction, devis, cahier des charges, plan (1934-1936).**

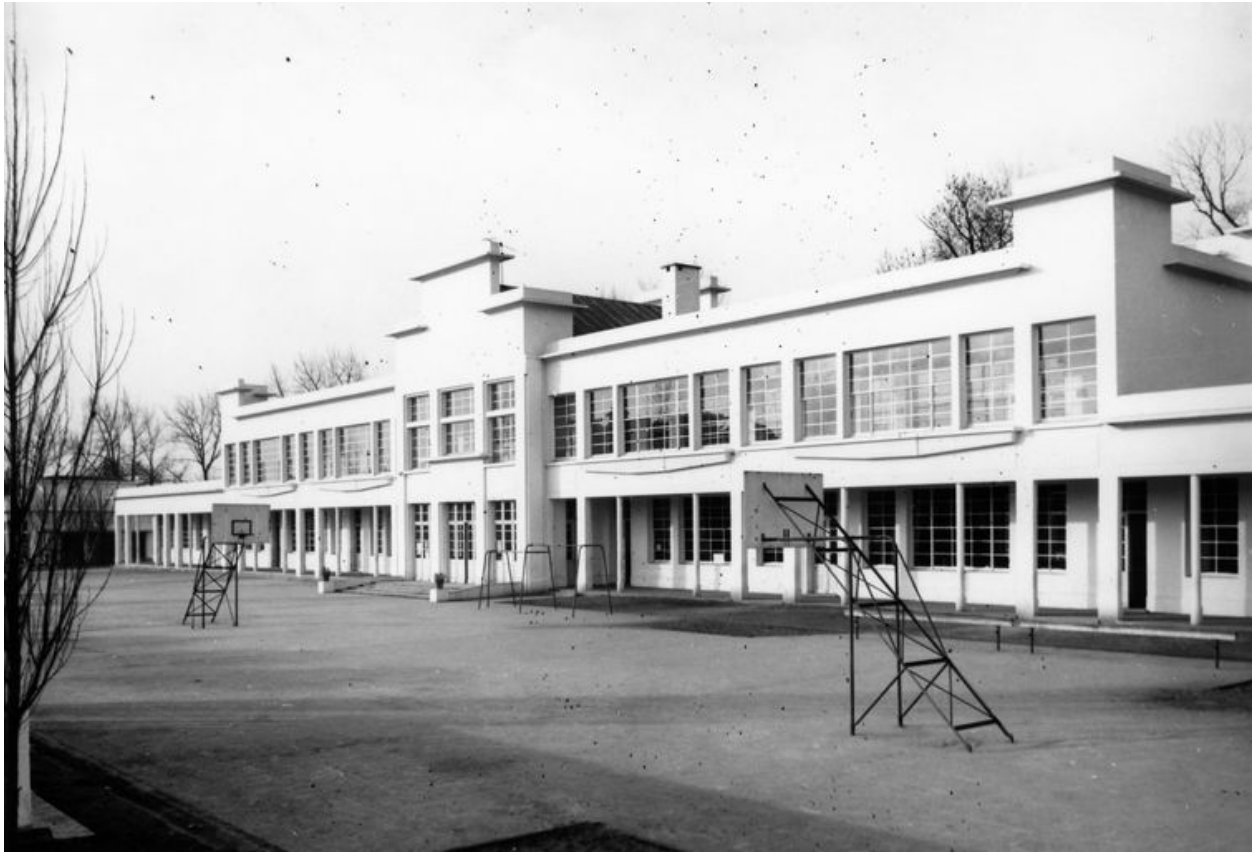
IVR31_20025901544V

Auteur de l'illustration (reproduction) : Thierry Petitberghien

Auteur du document reproduit : Henri Armbruster

Date de prise de vue : 2002

(c) Région Hauts-de-France - Inventaire général ; (c) Département du Nord - Archives départementales
reproduction soumise à autorisation du titulaire des droits d'exploitation



École des filles : vue générale vers 1950 (?) (AC Condé-sur-l'Escaut).

Référence du document reproduit :

- Condé-sur-l'Escaut(Nord). École des filles : vue générale vers 1950 (?), photographie ancienne (AC, Condé-sur-l'Escaut)

IVR31_20065906142NUC

Date de prise de vue : [1950]

(c) Région Hauts-de-France - Inventaire général ; (c) Commune de Condé-sur-l'Escaut
reproduction soumise à autorisation du titulaire des droits d'exploitation



École maternelle, vue générale en 2001.

IVR31_20015901151V

Auteur de l'illustration : Pierre Thibaut

Date de prise de vue : 2001

(c) Région Hauts-de-France - Inventaire général

reproduction soumise à autorisation du titulaire des droits d'exploitation



Groupe scolaire : vue générale, au premier plan, l'ancienne école des filles, puis l'école maternelle.

IVR31_20065906143NUCA

Auteur de l'illustration : Olivier Liardet

Date de prise de vue : 2005

(c) Région Hauts-de-France - Inventaire général ; (c) Monuments historiques
reproduction soumise à autorisation du titulaire des droits d'exploitation