

Hauts-de-France, Aisne
Ostel

Le village d'Ostel

Références du dossier

Numéro de dossier : IA02002039
Date de l'enquête initiale : 2003
Date(s) de rédaction : 2003
Cadre de l'étude : patrimoine de la Reconstruction Chemin des Dames
Degré d'étude : étudié

Désignation

Dénomination : village

Compléments de localisation

Milieu d'implantation : en village
Références cadastrales :

Historique

La dénomination d'Ostel connut plusieurs modifications au cours des siècles : *Hostel* en 1133, *Autel* en 1429 puis *Ostlium* (qui signifie église). Avant la guerre, le village possédait un prieuré dépendant de l'abbaye Saint-Jean-des-Vignes de Soissons fondé en 1202. Un bâtiment annexe, qui semblait dater du 17^e siècle, accompagnait le complexe religieux du prieuré construit en 1914 et converti en hôpital pendant toute la durée des conflits. Situé sous l'actuel cimetière, il jouxtait l'église. Totalement détruite en 1917, la commune (qui comptait alors 62 maisons) fut reconstruite au même emplacement dès 1922. L'architecte communal, Pierre Moreaux, seulement désigné en 1927, appartenait à la Société Coopérative de reconstruction approuvée de l'Indépendante de Longueval et environs : cette date explique en partie l'exécution tardive des bâtiments communaux (la mairie-école en 1928 et l'église en 1931), effectuée après les maisons d'habitation, fait rare sur l'ensemble du Chemin des Dames. La physionomie du village, placé sous le patronage de saint Glorieux, connut quelques évolutions lors de la reconstruction. En effet, certains bâtiments ne furent pas reconstruits (le prieuré), d'autres furent déplacés (l'église). En face du cimetière, l'entrée d'une cave voûtée en moellons atteste le fait que l'ancien village était plus étendu en 1914.

Période(s) principale(s) : 1^{er} quart 20^e siècle

Description

Situé au fond de la vallée de l'Aisne, à 23 kilomètres au sud de Laon et 25 kilomètres à l'est de Soissons, Ostel se constitue d'une rue principale unique, bordée de maisons indépendantes. Les bâtiments communaux forment aujourd'hui un ensemble cohérent, témoignant de l'effort d'urbanisme entrepris. Il existe encore une maison provisoire au n°4 rue de la Glaux. La description des maisons d'habitation est précisée en annexe.

Éléments descriptifs

Références documentaires

Documents d'archive

- AD Aisne. Fonds Piette : **Monographie d'instituteur**, s.d. [fin 19^e siècle].

Documents figurés

- **Ostel, près Vailly (Aisne). Vue panoramique**, carte postale, [s.n.], 1er quart 20e siècle (AP).
- Carte postale, [s.n.], 1er quart 20e siècle (AD Aisne : 15 R 1574).
- Dessin, par Amédée Piette, 26 août 1879 (AD Aisne : 8 Fi Ostel 2).
- **Ostel, près de Vailly (Aisne). Le tilleul de Sully, planté en 1616, un des rares survivants de cette époque éloignée**, carte postale, par A. Berthe éditeur, 1er quart 20e siècle (AP).
- Carte postale, par A. Berthe éditeur, 1er quart 20e siècle (AP).
- **Ostel, près de Vailly (Aisne). La rue Vailly**, carte postale, par A. Berthe éditeur, 1er quart 20e siècle (AP).
- **Ostel, vue d'ensemble**, carte postale, par A. Berthe éditeur, 1923 (AP).
- **Ostel, la rue principale vue d'en bas**, carte postale, par A. Berthe éditeur, 1923 (AP).

Annexe 1

Les maisons d'Ostel

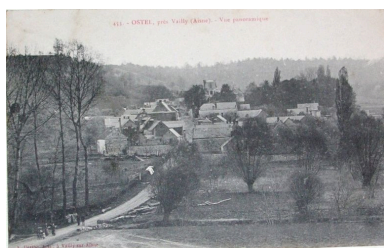
40 bâti INSEE ; 15 repérées ; 10 étudiées

Plusieurs maisons, dont la structure architecturale est similaire, semblent avoir été construites par les mêmes entrepreneurs, dont nous ignorons malheureusement les noms (les n°16 et 18 rue du Château, ainsi que les n°8 et 39 de la même rue). Ces ensembles d'habitation possèdent deux à deux le même plan mais sont orientés différemment. Certaines possèdent en façade la date de leur exécution : il est rare, sur l'ensemble du Chemin des Dames, de rencontrer une telle concentration de maisons datées.

La plupart des habitations sont composées de brique et pierre de taille aux chaînages d'angle harpés, élément peu rencontré dans les constructions du Chemin des Dames (souvent construites en moellons équarris).

Lorsque le complexe architectural possède une grange, celle-ci peut avoir été construite dans le prolongement du logis (comme au 18 rue du Château) ou perpendiculairement à celui-ci (comme au n°20 rue du Château). Dans ce cas, les deux parties constituantes sont séparées. Les granges présentent une élévation en moellons de calcaire, plus ou moins équarris.

Illustrations



Vue panoramique de
l'ancien village (coll. part).
Phot. Inès Guérin
IVR22_20030202701NUCAB



Vue de l'ancien prieuré
(AD Aisne : 15 R 1574).
Phot. Inès Guérin
IVR22_20030203132NUCAB



Dessin de l'ancien prieuré
par Amédée Piette (AD
Aisne : 8 Fi Ostel 2).
Phot. Inès Guérin
IVR22_20030202503NUCAB



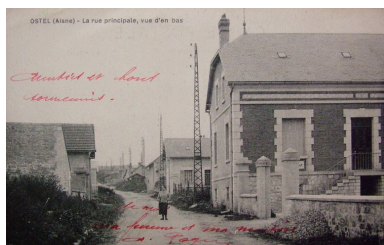
Vue ancienne du village (coll. part).
Phot. Inès Guérin
IVR22_20050200400NUCAB



Vue ancienne du village (coll. part).
Phot. Inès Guérin
IVR22_20050200399NUCAB



Vue du village pendant
les conflits (coll. part).
Phot. Inès Guérin
IVR22_20050200402NUCAB



Vue du village pendant la
reconstruction (coll. part).
Phot. Inès Guérin
IVR22_20050200403NUCAB



Panorama du village après
la reconstruction, depuis
le sud-ouest (coll. part).
Phot. Inès Guérin
IVR22_20050200404NUCAB



Vue générale.
Phot. Inès Guérin
IVR22_20050200311NUCA

Dossiers liés

Dossiers de synthèse :

La Reconstruction sur le Chemin des Dames : le territoire de la commune d'Ostel (IA02002040) Hauts-de-France, Aisne, Ostel

Les villages reconstruits sur le Chemin des Dames, après la première guerre mondiale (IA02001623)

Oeuvre(s) contenue(s) :

Oeuvre(s) en rapport :

Ancien café, actuellement maison (IA02001583) Hauts-de-France, Aisne, Ostel, 35 rue du Château

Cimetière d'Ostel (IA02001580) Hauts-de-France, Aisne, Ostel, rue du Château

Église paroissiale Saint-Glorieux et Saint-Blaise d'Ostel (IA02001574) Hauts-de-France, Aisne, Ostel, rue du Château

Ferme (IA02001584) Hauts-de-France, Aisne, Ostel, 39 rue du Château

Mairie et ancienne école primaire d'Ostel (IA02001576) Hauts-de-France, Aisne, Ostel, 25 rue du Château

Maison (IA02001586) Hauts-de-France, Aisne, Ostel, 5 rue du Château

Maison (IA02001582) Hauts-de-France, Aisne, Ostel, 8 rue du Château

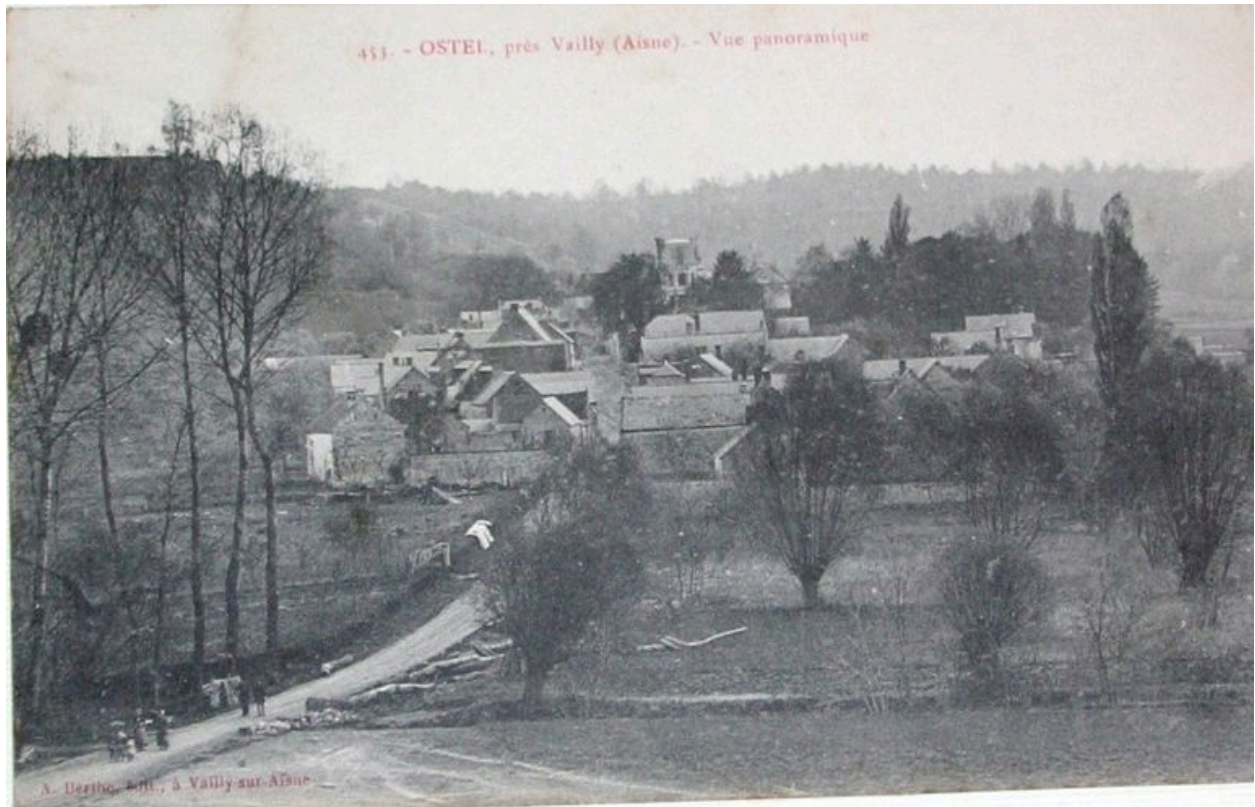
Maison (IA02001581) Hauts-de-France, Aisne, Ostel, 19 rue du Château

Maison (IA02001585) Hauts-de-France, Aisne, Ostel, 6 rue de la Glaux

Monument aux morts d'Ostel (IA02001575) Hauts-de-France, Aisne, Ostel, rue du Château

Auteur(s) du dossier : Inès Guérin

Copyright(s) : (c) Région Hauts-de-France - Inventaire général ; (c) Département de l'Aisne ; (c) AGIR-Pic

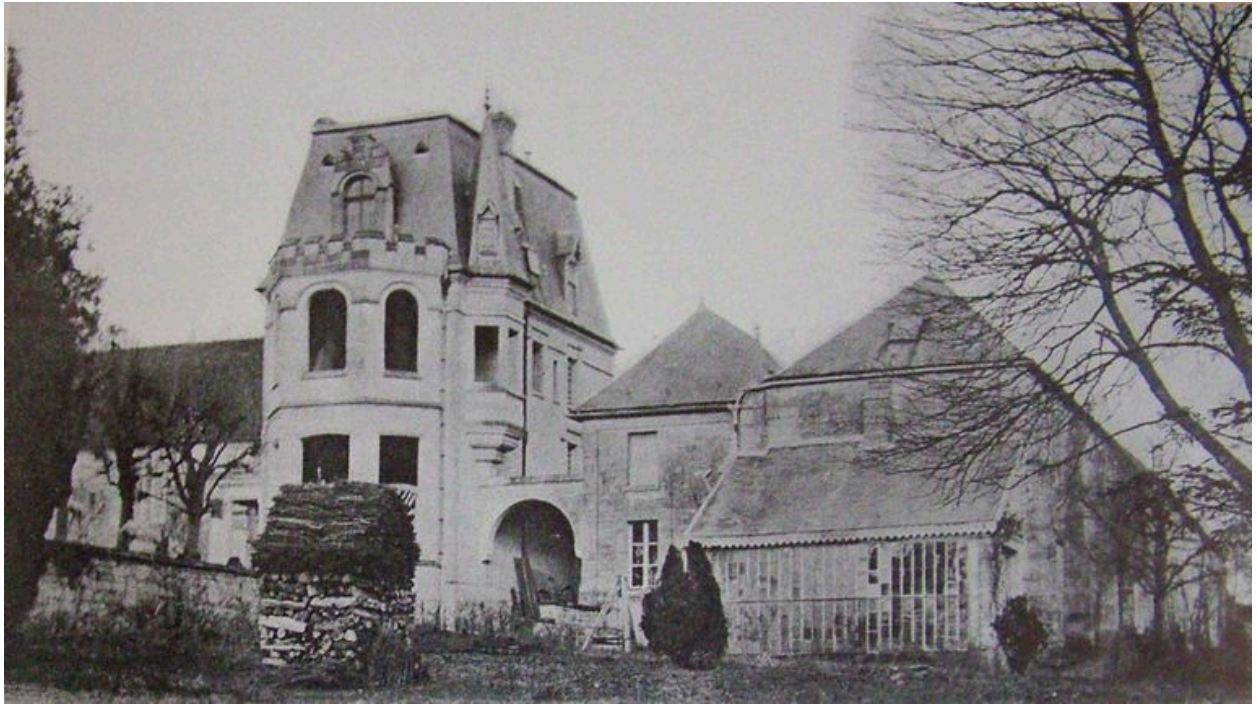


Vue panoramique de l'ancien village (coll. part).

IVR22_20030202701NUCAB

Auteur de l'illustration : Inès Guérin

(c) Ministère de la culture - Inventaire général ; (c) Département de l'Aisne ; (c) AGIR-Pic
reproduction soumise à autorisation du titulaire des droits d'exploitation



Vue de l'ancien prieuré (AD Aisne : 15 R 1574).

IVR22_20030203132NUCAB

Auteur de l'illustration : Inès Guérin

(c) Ministère de la culture - Inventaire général ; (c) Département de l'Aisne ; (c) AGIR-Pic
reproduction soumise à autorisation du titulaire des droits d'exploitation



Dessin de l'ancien prieuré par Amédée Piette (AD Aisne : 8 Fi Ostel 2).

IVR22_20030202503NUCAB

Auteur de l'illustration : Inès Guérin

(c) Ministère de la culture - Inventaire général ; (c) Département de l'Aisne ; (c) AGIR-Pic
reproduction soumise à autorisation du titulaire des droits d'exploitation



Vue ancienne du village (coll. part).

IVR22_20050200400NUCAB

Auteur de l'illustration : Inès Guérin

(c) Ministère de la culture - Inventaire général ; (c) Département de l'Aisne ; (c) AGIR-Pic
reproduction soumise à autorisation du titulaire des droits d'exploitation



Vue ancienne du village (coll. part).

IVR22_20050200399NUCAB

Auteur de l'illustration : Inès Guérin

(c) Ministère de la culture - Inventaire général ; (c) Département de l'Aisne ; (c) AGIR-Pic
reproduction soumise à autorisation du titulaire des droits d'exploitation

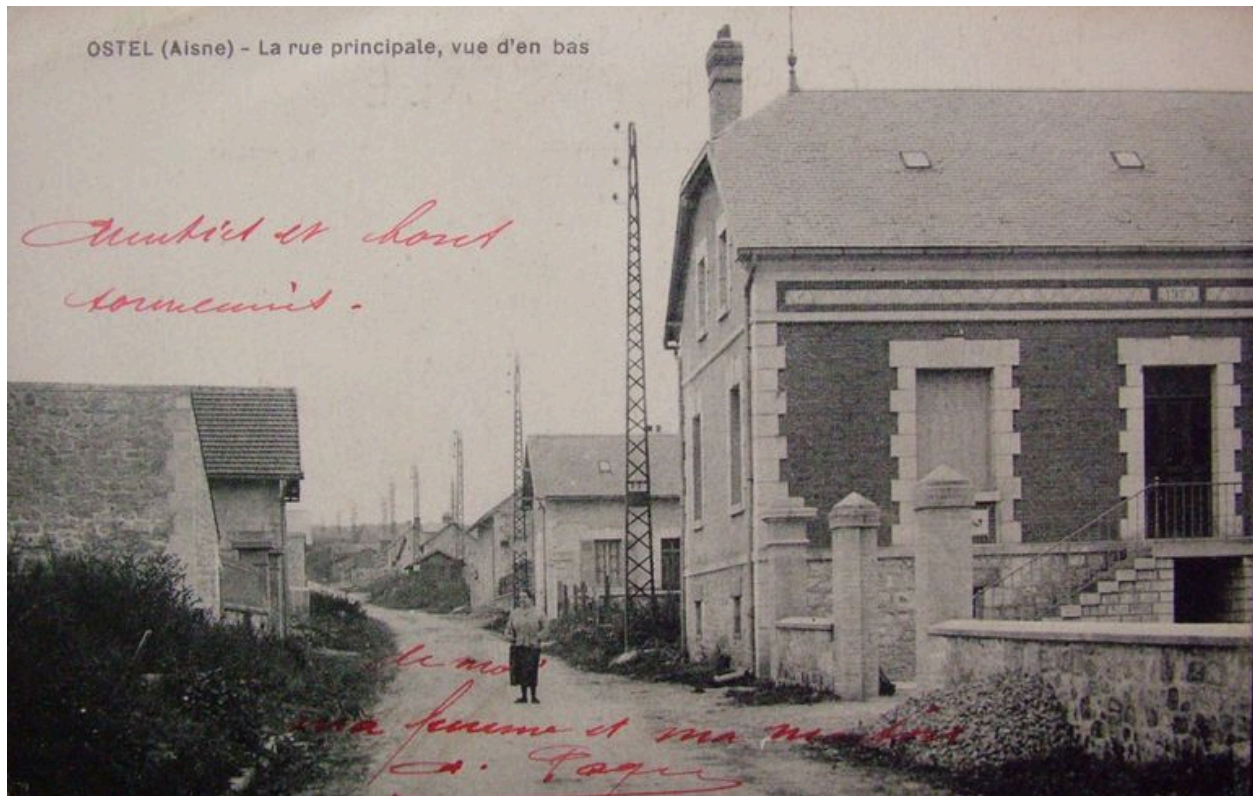


Vue du village pendant les conflits (coll. part).

IVR22_20050200402NUCAB

Auteur de l'illustration : Inès Guérin

(c) Ministère de la culture - Inventaire général ; (c) Département de l'Aisne ; (c) AGIR-Pic
reproduction soumise à autorisation du titulaire des droits d'exploitation



Vue du village pendant la reconstruction (coll. part).

IVR22_20050200403NUCAB

Auteur de l'illustration : Inès Guérin

(c) Ministère de la culture - Inventaire général ; (c) Département de l'Aisne ; (c) AGIR-Pic
reproduction soumise à autorisation du titulaire des droits d'exploitation



Panorama du village après la reconstruction, depuis le sud-ouest (coll. part).

IVR22_20050200404NUCAB

Auteur de l'illustration : Inès Guérin

(c) Ministère de la culture - Inventaire général ; (c) Département de l'Aisne ; (c) AGIR-Pic
reproduction soumise à autorisation du titulaire des droits d'exploitation



Vue générale.

IVR22_20050200311NUCA

Auteur de l'illustration : Inès Guérin

(c) Ministère de la culture - Inventaire général ; (c) Département de l'Aisne ; (c) AGIR-Pic
reproduction soumise à autorisation du titulaire des droits d'exploitation