

Hauts-de-France, Oise
Montataire
45 rue des Déportés, rue Jean-Cassé

Ancienne fonderie de fonte Grange, dite Fonderies du Thérain, puis usine de construction mécanique des Ateliers de l'Atlantique, puis usine de peintures et vernis Astral-Celluco, puis Akzo-Nobel

Références du dossier

Numéro de dossier : IA60001676
Date de l'enquête initiale : 2006
Date(s) de rédaction : 2006
Cadre de l'étude : patrimoine industriel le bassin creillois
Degré d'étude : étudié

Désignation

Dénomination : fonderie, usine de construction mécanique, usine de peintures et vernis
Précision sur la dénomination : fonderie de fonte
Appellation : Grange, Fonderies du Thérain, Société des Ateliers de constructions mécaniques de l'Atlantique, Astral-Celluco, Akzo-Nobel
Parties constituantes non étudiées : atelier de fabrication, transformateur, bureau, voie ferrée

Compléments de localisation

oeuvre située en partie sur la commune Thiverny
Milieu d'implantation : en ville
Références cadastrales : . AO 5, 6, 9, 10, 27, 44, 47, 48, 76, 93, 92, 133, 134

Historique

Dès 1919, la société Grange et Cie est en relation avec le cabinet d'architecte Perret pour la construction d'une fonderie de fonte près de la gare de Montataire. Cette association s'inscrit dans la continuité des activités des frères Perret à Montataire pour la construction d'édifices industriels à partir de 1919. La fonderie Grange, appelée également fonderie du Thérain qui comprend à l'origine une fonderie, un pavillon des modèles, une conciergerie, un transformateur électrique et des bureaux. Elle est utilisée pour la société Marinoni. Le site est relié directement aux voies ferrées de la ligne Creil-Beauvais. Le parti architectural choisi est celui de constructions en béton avec une couverture en sheds ovoïdes déjà utilisée pour l'usine voisine Voirin-Marinoni. En 1923, la fonderie est agrandie. En 1940, la société Marinoni vend la fonderie à la société des Ateliers de Constructions mécaniques de l'Atlantique pour 2 775 120 millions de francs. Le site est repris en 1943 par la société de fabrication de peintures et vernis Astral-Celluco qui cherche un nouveau site d'implantation après les bombardements aériens de son usine à Dugny (93) en 1940. L'usine, opérationnelle en 1947, intègre les bâtiments de la fonderie Grange (garage à vélo, conciergerie, transformateur électrique, ateliers de fabrication) et en construit de nouveaux (bureaux, ateliers, bâtiment d'expédition). Les besoins en peinture des secteurs automobiles notamment permettent à l'usine de renforcer son réseau de distribution de produits finis. Le site s'étend vers le sud-est au fur et à mesure des développements au cours des années 1950 et 1960. En 1970, Astral est rachetée par le groupe hollandais Akzo et prend le nom d'Akzo Coatings en 1985, puis devient Akzo-Nobel en 1994. La décennie 1990 correspond à une période d'investissements : création d'une unité de production de produits lasures, regroupement du centre de stockage et de distribution en 1998, création d'un centre de formation en 1999. Le siège social est inauguré sur le site, mais sur la commune de Thiverny en juin 2000. Actuellement, le site couvre une superficie de 24 hectares dont 10 ha bâtis. 500 personnes y travaillent et la production de peintures, vernis et colorants atteint en moyenne 55 tonnes par an.

Période(s) principale(s) : 1er quart 20e siècle, 2e quart 20e siècle, 3e quart 20e siècle, 4e quart 20e siècle, 1er quart 21e siècle

Dates : 1920 (daté par source), 1947 (daté par source), 1999 (daté par source), 2000 (daté par source)
Auteur(s) de l'oeuvre : Auguste Perret (architecte, attribution par source), Gustave Perret (architecte, attribution par source)
Personne(s) liée(s) à l'histoire de l'oeuvre : Grange (commanditaire, attribution par source)

Description

Le site d'Akzo-Nobel offre une homogénéité architecturale due aux bardages en tôle peints en bleu et blanc, couleurs de la société Akzo-Nobel. En réalité les dates de construction des bâtiments s'échelonnent de 1920 à aujourd'hui. Les bâtiments les plus anciens de l'usine sont situés près de l'entrée d'origine rue des Déportés, face à la gare de Montataire. Ils sont construits en limite de parcelle et longent un chemin de terre sur lequel courraient les dessertes ferroviaires de l'usine. Ces deux bâtiments (transformateur électrique, garage à vélo pouvant accueillir 270 bicyclettes) sont construits en béton et sont attribués aux frères Perret. Les anciens bureaux et l'actuelle infirmerie construits à la fin des années 1940 viennent fermer la parcelle au nord-ouest. Ils sont construits en béton sur un étage carré et couverts d'une toiture en terrasse. Les baies du premier étage sont carrées, celles du premier étage sont rectangulaires : certaines ont gardé leur huisserie d'origine (petits carreaux). A l'intérieur, le hall d'entrée s'ouvre sur une mosaïque au sol portant la raison sociale de l'usine : Astral. La cage d'escalier est traitée avec le même décor de mosaïques polychromes. Face aux anciens bureaux se dresse les vestiges de l'ancienne fonderie Grange construite par Perret : c'est un bâtiment essenté de tôle bleue et blanche cachant une structure en béton. La couverture est constituée de 4 sheds ovoïdes en verre et béton. Le reste du site est constitué de bâtiments en structure métallique et sheds.

Éléments descriptifs

Matériau(x) du gros-oeuvre, mise en oeuvre et revêtement : béton ; brique ; essentage de tôle
Matériau(x) de couverture : tuile mécanique, béton en couverture, verre en couverture, tôle ondulée
Étage(s) ou vaisseau(x) : 3 étages carrés
Type(s) de couverture : terrasse ; shed ; shed ovoïde
Énergies : énergie électrique

Décor

Techniques : mosaïque
Représentations : raison sociale
Précision sur les représentations :

L'entrée des bureaux ainsi que la cage d'escalier sont traités en petits pavé mosaïque de couleur. L'élément central de ce décor réside dans la mosaïque du hall d'entrée qui déploie au centre d'une étoile à huit branches, la raison sociale de l'usine : ASTRAL.

Statut, intérêt et protection

Statut de la propriété : propriété privée

Références documentaires

Documents d'archive

- AC Montataire. Série W ; sous-série 96W : 96W8. **Etablissements classés ; dossier Brissonneau-Lotz : 1970-1976.**
Dossier société Astral : 1973.
- AD Oise. Série W ; sous-série 617W : 617W18101. **Vente de la fonderie, 1940.**
- AD Oise. Série W ; sous-série 1275W : 1275W22. **Dossier Brissonneau et Lotz : installation d'une chaîne de montage, d'une chaufferie et d'un système d'acétylène dissout, 1959.**
- IFA 535 AP 11/101. **Architectes Perret : documents graphiques : forages, plans d'ensemble, 1920.**
-

IFA 535 AP 11/202. Architectes Perret : documents graphiques : exécutions et interventions ultérieures, fonderie Grange, Montataire, 1920-1929.

- IFA. 535 AP 651/5. **Vues extérieures et intérieures des bâtiments, non daté [années 1920].**

Documents figurés

- **[Ateliers de la fonderie Grange construits par les architectes Perret].** Photogr. pos, n.et b., anonyme, [décennie 1920] (IFA ; 535 AP 651/5).
- **[Intérieur de la fonderie : nef centrale].** Photogr. pos, n. et b., anonyme, [décennie 1920] (IFA ; 535 AP 651/5).
- **[Intérieur de la fonderie : ateliers latérales].** Photogr. pos, n. et b., anonyme, [décennie 1920] (IFA ; 535 AP 651/5).
- **[Vue aérienne de l'usine Astral-Celluco].** Impr. Photoméc., n. et b., [vers 1950] (AC Montataire ; fonds local).
- **Un laboratoire d'études des vernis.** Phot. pos., n. et b., sans date [vers 1950] (Archives d'entreprise).
- **Un laboratoire d'analyses.** Phot. pos., n. et b., sans date [vers 1950] (Archives d'entreprise).
- **Cuisson des vernis en matras.** Phot. pos., n. et b., sans date [vers 1950] (Archives d'entreprise).
- **Fabrication des glycérophthaliques par système azéotropique.** Phot. pos., n. et b., sans date [vers 1950] (Archives d'entreprise).
- **Un atelier de broyeurs à billes.** Phot. pos., n. et b., sans date [vers 1950] (Archives d'entreprises).
- **Broyeuses trois cylindres.** Phot. pos., n. et b., sans date [vers 1950] (Archives d'entreprise).
- **Cuves à mélanges.** Phot. pos., n. et b., sans date [vers 1950] (Archives d'entreprise).
- **Remplissage automatique des boîtes.** Phot. pos., n. et b., sans date [vers 1950] (Archives d'entreprise).
- **Parc à fûts et quai des solvants.** Phot. pos., n. et b., sans date [vers 1950] (Archives d'entreprise).
- **Magasin de stockage des peintures.** Phot. pos., n. et b., [vers 1950] (Archives d'entreprise).
- **Expédition par fer.** Phot. pos., n. et b., sans date [vers 1950] (Archives d'entreprise).

Illustrations



Ateliers de la fonderie construits par les architectes Perret, décennie 1920 (IFA ; 535AP651/5).
Phot. Clarisse Lorieux
IVR22_20076005543NUCAB



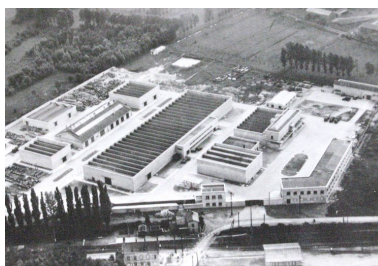
Ateliers de la fonderie Grange, milieu des années 1920 (IFA ; 535AP651/5).
Phot. Clarisse Lorieux
IVR22_20076005544NUCAB



Intérieur de la fonderie : nef centrale (IFA ; 535AP651/5).
Phot. Clarisse Lorieux
IVR22_20076005545NUCAB



Intérieur de la fonderie : ateliers latéraux (IFA ; 535AP651/5).
Phot. Clarisse Lorieux
IVR22_20076005546NUCAB



Vue générale de l'usine Astral-Celluco dans les années 1950 (AC Montataire).
Phot. Clarisse Lorieux
IVR22_20076005500NUCAB



Un des laboratoires d'études des vernis dans les années 1950 (archives d'entreprise).
Phot. Clarisse Lorieux
IVR22_20086005185NUCAB



Le laboratoire d'analyses vers 1950 (archives d'entreprise).
Phot. Clarisse Lorieux
IVR22_20086005186NUCAB



Cuisson des vernis en matras, vers 1950 (archives d'entreprise).
Phot. Clarisse Lorieux
IVR22_20086005187NUCAB



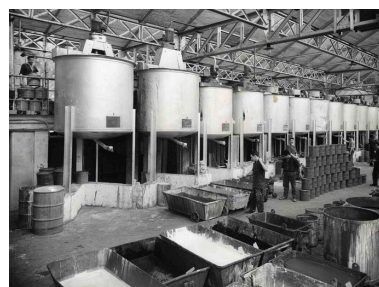
Fabrication des glycérophthaliques par système azéotropique, vers 1950 (archives d'entreprise).
Phot. Clarisse Lorieux
IVR22_20086005188NUCAB



Un atelier de broyeurs à billes, vers 1950 (archives d'entreprise).
Phot. Clarisse Lorieux
IVR22_20086005189NUCAB



Broyeuses trois cylindres, vers 1950 (archives d'entreprise).
Phot. Clarisse Lorieux
IVR22_20086005190NUCAB



Cuves à mélanges vers 1950 (archives d'entreprise).
Phot. Clarisse Lorieux
IVR22_20086005191NUCAB



Remplissage automatique des boîtes, vers 1950 (archives d'entreprise).
Phot. Clarisse Lorieux
IVR22_20086005192NUCAB



Parc à fûts et quai des solvants, vers 1950 (archives d'entreprise).
Phot. Clarisse Lorieux
IVR22_20086005193NUCAB



Magasin de stockage des peintures, vers 1950 (archives d'entreprise).
Phot. Clarisse Lorieux
IVR22_20086005194NUCAB



Expédition par fer, vers 1950 (archives d'entreprise).
Phot. Clarisse Lorieux
IVR22_20086005195NUCAB



Vue générale des ateliers aujourd'hui.
Phot. Clarisse Lorieux
IVR22_20086005196NUCA



Le bâtiment abritant le siège social d'Akzo-Nobel.
Phot. Clarisse Lorieux
IVR22_20086005197NUCA



Ancienne entrée du site construite à la fin des années 1940.
Phot. Clarisse Lorieux
IVR22_20086005198NUCA



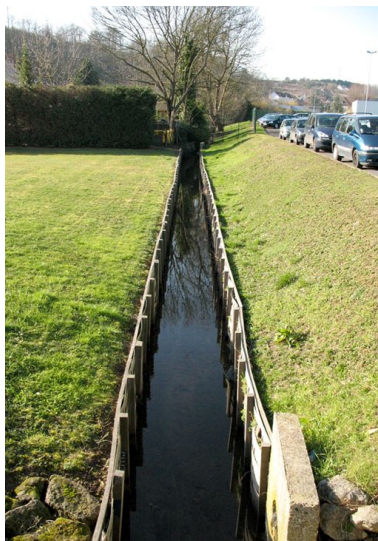
Garage à vélo construit dans les années 1920 pour la fonderie Grange.
Phot. Clarisse Lorieux
IVR22_20086005199NUCA



Crochets pour les vélos.
Phot. Clarisse Lorieux
IVR22_20086005200NUCA



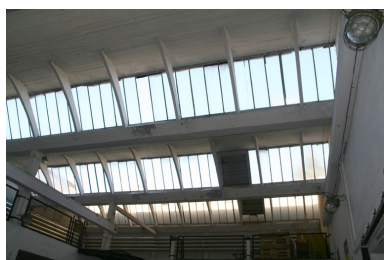
Réseaux de voies ferrées desservant l'usine.
Phot. Clarisse Lorieux
IVR22_20086005201NUCA



Le ruisseau du Thérinet limite naturelle entre les communes de Thiverny et de Montataire traverse le site.
Phot. Clarisse Lorieux
IVR22_20086005202NUCA



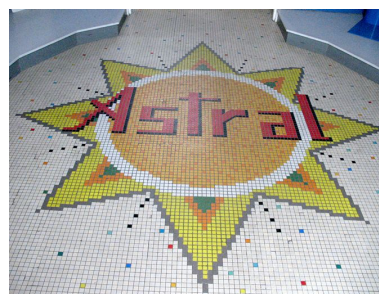
Détail de la structure des sheds paraboliques construits par Perret.
Phot. Clarisse Lorieux
IVR22_20086005203NUCA



Vitrage des sheds.
Phot. Clarisse Lorieux
IVR22_20086005204NUCA



Détail d'une travée des sheds.
Phot. Clarisse Lorieux
IVR22_20086005205NUCA



Logo Astral en mosaïque (vers 1950) sur le palier d'entrée des anciens bureaux.
Phot. Clarisse Lorieux
IVR22_20086005206NUCA



Concasseur à carbonate datant des années 1950 et fabriqué par les établissements Savy, Jeanjean et Cie.

Départ de l'escalier menant
aux anciens bureaux.

Phot. Clarisse Lorieux
IVR22_20086005207NUCA

Phot. Clarisse Lorieux
IVR22_20086005208NUCA

Dossiers liés

Dossiers de synthèse :

Le patrimoine industriel du bassin creillois - dossier de présentation (IA60001640)

Les usines de construction mécanique et de l'industrie des transports de la Première Reconstruction (IA99000007)

Les usines de produits chimiques du bassin creillois (IA60001753)

Oeuvre(s) contenue(s) :

Auteur(s) du dossier : Clarisse Lorieux

Copyright(s) : (c) Région Hauts-de-France - Inventaire général ; (c) Département de l'Oise ; (c) Communauté de l'Agglomération Creilloise



Ateliers de la fonderie construits par les architectes Perret, décennie 1920 (IFA ; 535AP651/5).

IVR22_20076005543NUCAB

Auteur de l'illustration : Clarisse Lorieux

(c) Région Hauts-de-France - Inventaire général ; (c) Département de l'Oise ; (c) Communauté de l'Agglomération Creilloise ; (c) Institut français d'architecture

reproduction soumise à autorisation du titulaire des droits d'exploitation



Ateliers de la fonderie Grange, milieu des années 1920 (IFA ; 535AP651/5).

IVR22_20076005544NUCAB

Auteur de l'illustration : Clarisse Lorieux

(c) Région Hauts-de-France - Inventaire général ; (c) Institut français d'architecture
reproduction soumise à autorisation du titulaire des droits d'exploitation



Intérieur de la fonderie : nef centrale (IFA ; 535AP651/5).

IVR22_20076005545NUCAB

Auteur de l'illustration : Clarisse Lorieux

(c) Région Hauts-de-France - Inventaire général ; (c) Département de l'Oise ; (c) Communauté de l'Agglomération Creilloise ; (c) Institut français d'architecture

reproduction soumise à autorisation du titulaire des droits d'exploitation



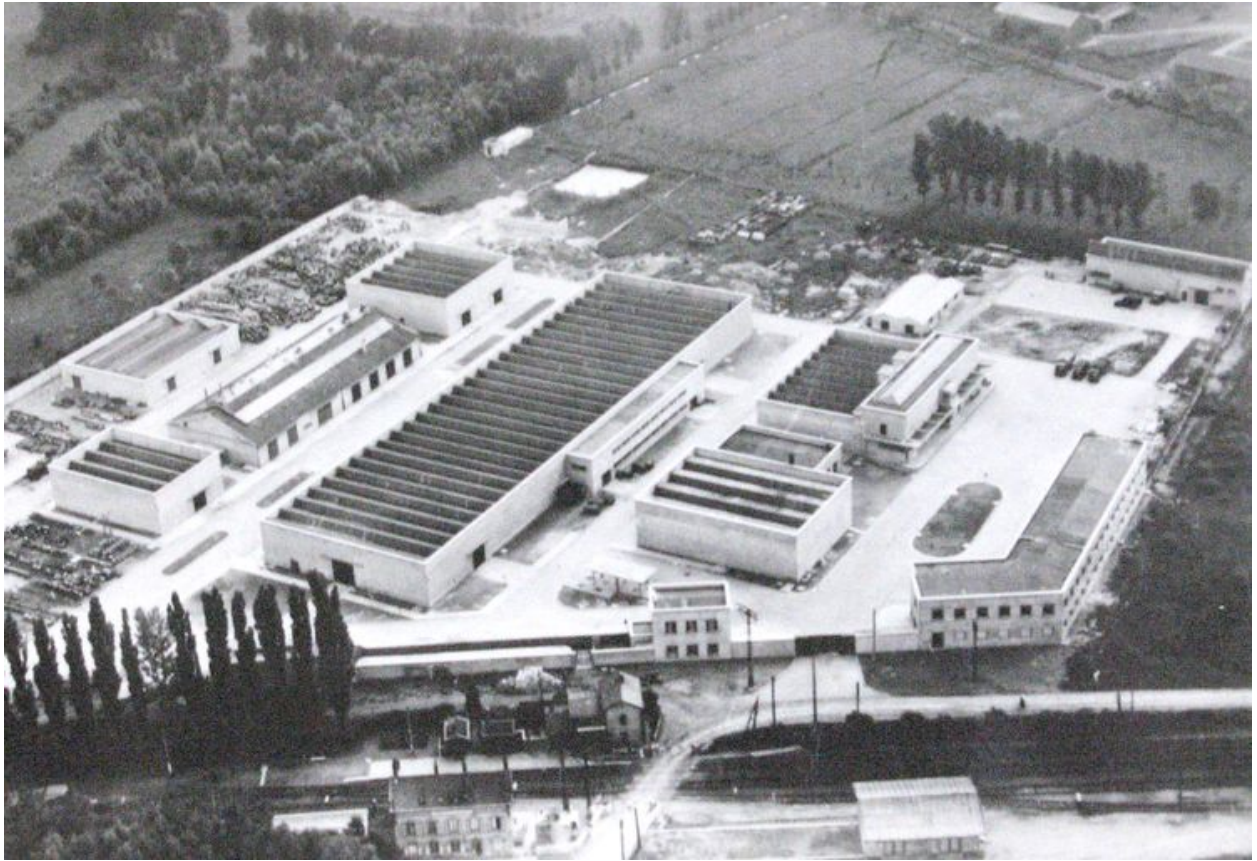
Intérieur de la fonderie : ateliers latéraux (IFA ; 535AP651/5).

IVR22_20076005546NUCAB

Auteur de l'illustration : Clarisse Lorieux

(c) Région Hauts-de-France - Inventaire général ; (c) Département de l'Oise ; (c) Communauté de l'Agglomération Creilloise ; (c) Institut français d'architecture

reproduction soumise à autorisation du titulaire des droits d'exploitation



Vue générale de l'usine Astral-Celluco dans les années 1950 (AC Montataire).

IVR22_20076005500NUCAB

Auteur de l'illustration : Clarisse Lorieux

(c) Région Hauts-de-France - Inventaire général ; (c) Département de l'Oise ; (c) Communauté de l'Agglomération Creilloise

reproduction soumise à autorisation du titulaire des droits d'exploitation



Un des laboratoires d'études des vernis dans les années 1950 (archives d'entreprise).

IVR22_20086005185NUCAB

Auteur de l'illustration : Clarisse Lorieux

(c) Région Hauts-de-France - Inventaire général ; (c) Département de l'Oise ; (c) Communauté de l'Agglomération
Creilloise

reproduction soumise à autorisation du titulaire des droits d'exploitation



Le laboratoire d'analyses vers 1950 (archives d'entreprise).

IVR22_20086005186NUCAB

Auteur de l'illustration : Clarisse Lorieux

(c) Région Hauts-de-France - Inventaire général ; (c) Département de l'Oise ; (c) Communauté de l'Agglomération Creilloise

reproduction soumise à autorisation du titulaire des droits d'exploitation



Cuisson des vernis en matras, vers 1950 (archives d'entreprise).

IVR22_20086005187NUCAB

Auteur de l'illustration : Clarisse Lorieux

(c) Région Hauts-de-France - Inventaire général ; (c) Département de l'Oise ; (c) Communauté de l'Agglomération Creilloise

reproduction soumise à autorisation du titulaire des droits d'exploitation



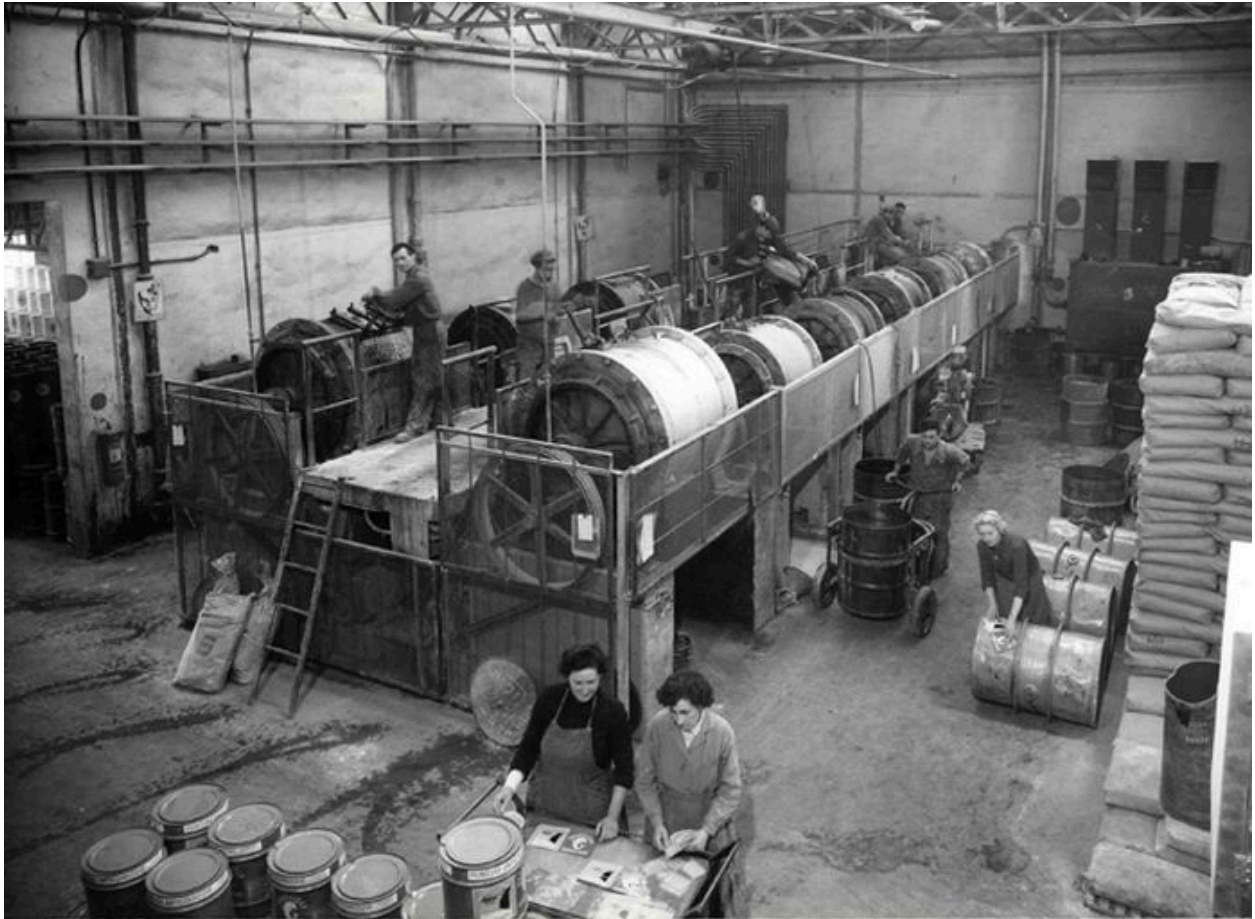
Fabrication des glycérophthaliques par système azéotropique, vers 1950 (archives d'entreprise).

IVR22_20086005188NUCAB

Auteur de l'illustration : Clarisse Lorieux

(c) Région Hauts-de-France - Inventaire général ; (c) Département de l'Oise ; (c) Communauté de l'Agglomération Creilloise

reproduction soumise à autorisation du titulaire des droits d'exploitation



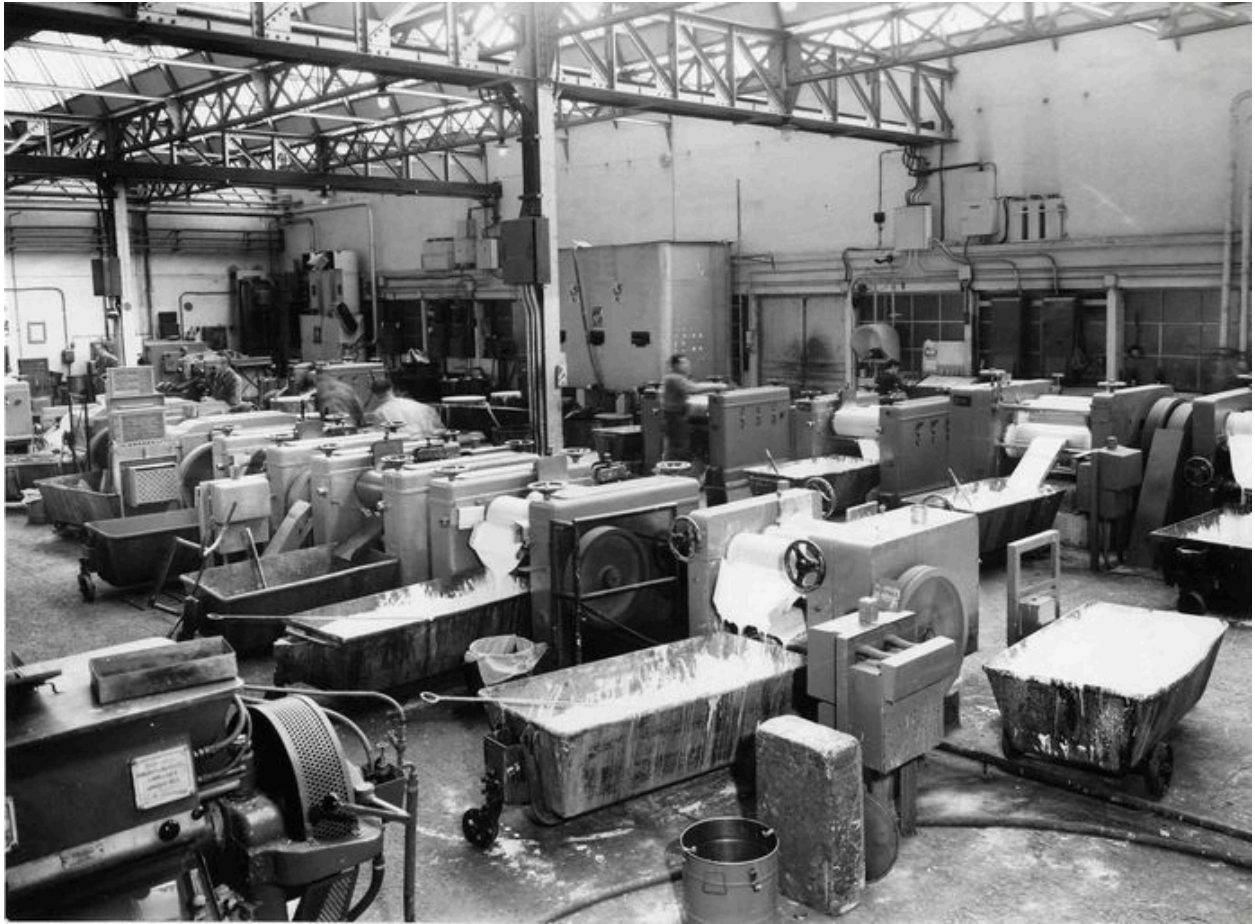
Un atelier de broyeurs à billes, vers 1950 (archives d'entreprise).

IVR22_20086005189NUCAB

Auteur de l'illustration : Clarisse Lorieux

(c) Région Hauts-de-France - Inventaire général ; (c) Département de l'Oise ; (c) Communauté de l'Agglomération
Creilloise

reproduction soumise à autorisation du titulaire des droits d'exploitation



Broyeuses trois cylindres, vers 1950 (archives d'entreprise).

IVR22_20086005190NUCAB

Auteur de l'illustration : Clarisse Lorieux

(c) Région Hauts-de-France - Inventaire général ; (c) Département de l'Oise ; (c) Communauté de l'Agglomération Creilloise

reproduction soumise à autorisation du titulaire des droits d'exploitation



Cuves à mélanges vers 1950 (archives d'entreprise).

IVR22_20086005191NUCAB

Auteur de l'illustration : Clarisse Lorieux

(c) Région Hauts-de-France - Inventaire général ; (c) Département de l'Oise ; (c) Communauté de l'Agglomération Creilloise

reproduction soumise à autorisation du titulaire des droits d'exploitation



Remplissage automatique des boîtes, vers 1950 (archives d'entreprise).

IVR22_20086005192NUCAB

Auteur de l'illustration : Clarisse Lorieux

(c) Région Hauts-de-France - Inventaire général ; (c) Département de l'Oise ; (c) Communauté de l'Agglomération Creilloise

reproduction soumise à autorisation du titulaire des droits d'exploitation



Parc à fûts et quai des solvants, vers 1950 (archives d'entreprise).

IVR22_20086005193NUCAB

Auteur de l'illustration : Clarisse Lorieux

(c) Région Hauts-de-France - Inventaire général ; (c) Département de l'Oise ; (c) Communauté de l'Agglomération Creilloise

reproduction soumise à autorisation du titulaire des droits d'exploitation



Magasin de stockage des peintures, vers 1950 (archives d'entreprise).

IVR22_20086005194NUCAB

Auteur de l'illustration : Clarisse Lorieux

(c) Région Hauts-de-France - Inventaire général ; (c) Département de l'Oise ; (c) Communauté de l'Agglomération Creilloise

reproduction soumise à autorisation du titulaire des droits d'exploitation



Expédition par fer, vers 1950 (archives d'entreprise).

IVR22_20086005195NUCAB

Auteur de l'illustration : Clarisse Lorieux

(c) Région Hauts-de-France - Inventaire général ; (c) Département de l'Oise ; (c) Communauté de l'Agglomération Creilloise

reproduction soumise à autorisation du titulaire des droits d'exploitation



Vue générale des ateliers aujourd'hui.

IVR22_20086005196NUCA

Auteur de l'illustration : Clarisse Lorieux

(c) Région Hauts-de-France - Inventaire général ; (c) Département de l'Oise ; (c) Communauté de l'Agglomération Creilloise

reproduction soumise à autorisation du titulaire des droits d'exploitation



Le bâtiment abritant le siège social d'Akzo-Nobel.

IVR22_20086005197NUCA

Auteur de l'illustration : Clarisse Lorieux

(c) Région Hauts-de-France - Inventaire général ; (c) Département de l'Oise ; (c) Communauté de l'Agglomération Creilloise

reproduction soumise à autorisation du titulaire des droits d'exploitation



Ancienne entrée du site construite à la fin des années 1940.

IVR22_20086005198NUCA

Auteur de l'illustration : Clarisse Lorieux

(c) Région Hauts-de-France - Inventaire général ; (c) Département de l'Oise ; (c) Communauté de l'Agglomération Creilloise

reproduction soumise à autorisation du titulaire des droits d'exploitation



Garage à vélo construit dans les années 1920 pour la fonderie Grange.

IVR22_20086005199NUCA

Auteur de l'illustration : Clarisse Lorieux

(c) Région Hauts-de-France - Inventaire général ; (c) Département de l'Oise ; (c) Communauté de l'Agglomération Creilloise

reproduction soumise à autorisation du titulaire des droits d'exploitation



Crochets pour les vélos.

IVR22_20086005200NUCA

Auteur de l'illustration : Clarisse Lorieux

(c) Région Hauts-de-France - Inventaire général ; (c) Département de l'Oise ; (c) Communauté de l'Agglomération Creilloise

reproduction soumise à autorisation du titulaire des droits d'exploitation



Réseaux de voies ferrées desservant l'usine.

IVR22_20086005201NUCA

Auteur de l'illustration : Clarisse Lorieux

(c) Région Hauts-de-France - Inventaire général ; (c) Département de l'Oise ; (c) Communauté de l'Agglomération Creilloise

reproduction soumise à autorisation du titulaire des droits d'exploitation



Le ruisseau du Thérinet limite naturelle entre les communes de Thiverny et de Montataire traverse le site.

IVR22_20086005202NUCA

Auteur de l'illustration : Clarisse Lorieux

(c) Région Hauts-de-France - Inventaire général ; (c) Département de l'Oise ; (c) Communauté de l'Agglomération Creilloise

reproduction soumise à autorisation du titulaire des droits d'exploitation



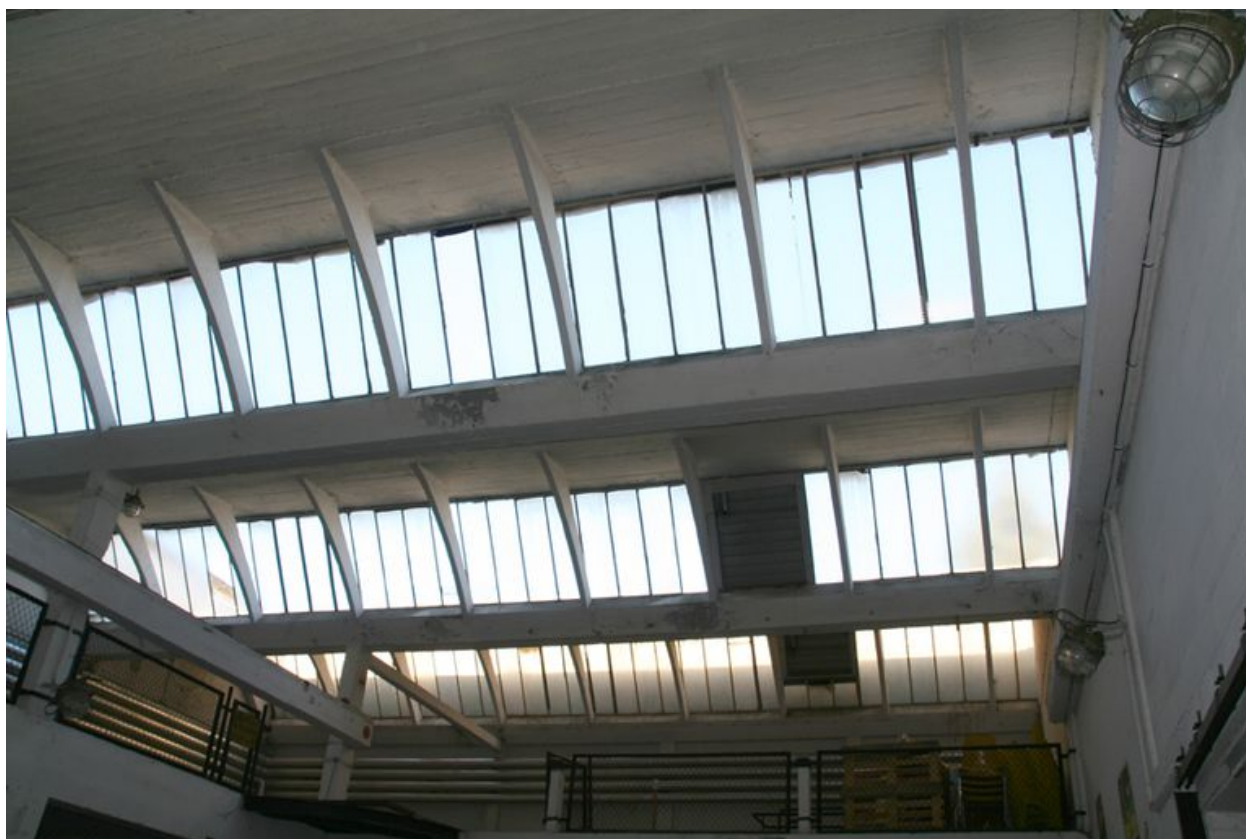
Détail de la structure des sheds paraboliques construits par Perret.

IVR22_20086005203NUCA

Auteur de l'illustration : Clarisse Lorieux

(c) Région Hauts-de-France - Inventaire général ; (c) Département de l'Oise ; (c) Communauté de l'Agglomération Creilloise

reproduction soumise à autorisation du titulaire des droits d'exploitation



Vitrage des sheds.

IVR22_20086005204NUCA

Auteur de l'illustration : Clarisse Lorieux

(c) Région Hauts-de-France - Inventaire général ; (c) Département de l'Oise ; (c) Communauté de l'Agglomération Creilloise

reproduction soumise à autorisation du titulaire des droits d'exploitation



Détail d'une travée des sheds.

IVR22_20086005205NUCA

Auteur de l'illustration : Clarisse Lorieux

(c) Région Hauts-de-France - Inventaire général ; (c) Département de l'Oise ; (c) Communauté de l'Agglomération Creilloise

reproduction soumise à autorisation du titulaire des droits d'exploitation



Logo Astral en mosaïque (vers 1950) sur le palier d'entrée des anciens bureaux.

IVR22_20086005206NUCA

Auteur de l'illustration : Clarisse Lorieux

(c) Région Hauts-de-France - Inventaire général ; (c) Département de l'Oise ; (c) Communauté de l'Agglomération Creilloise

reproduction soumise à autorisation du titulaire des droits d'exploitation



Départ de l'escalier menant aux anciens bureaux.

IVR22_20086005207NUCA

Auteur de l'illustration : Clarisse Lorieux

(c) Région Hauts-de-France - Inventaire général ; (c) Département de l'Oise ; (c) Communauté de l'Agglomération Creilloise

reproduction soumise à autorisation du titulaire des droits d'exploitation



Concasseur à carbonate datant des années 1950 et fabriqué par les établissements Savy, Jeanjean et Cie.

IVR22_20086005208NUCA

Auteur de l'illustration : Clarisse Lorieux

(c) Région Hauts-de-France - Inventaire général ; (c) Département de l'Oise ; (c) Communauté de l'Agglomération Creilloise

reproduction soumise à autorisation du titulaire des droits d'exploitation