

Hauts-de-France, Nord
Noordpeene
rue de la Mairie

Cimetière de Noordpeene

Références du dossier

Numéro de dossier : IA59005872
Date de l'enquête initiale : 2024
Date(s) de rédaction : 2024
Cadre de l'étude : inventaire topographique canton de Cassel
Degré d'étude : étudié

Désignation

Dénomination : cimetière

Compléments de localisation

Milieu d'implantation : en village
Références cadastrales : 2025, AA, 39

Historique

Le cimetière de Noordpeene est initialement implanté autour de l'église paroissiale. Le plan cadastral de 1804 montre clairement que l'enclos funéraire enferme alors entièrement l'édifice religieux.

Les monuments funéraires les plus anciens conservés dans le cimetière remontent à cette période. Les Archives départementales du Nord mentionnent, en 1808, des travaux d'aménagement et de structuration du cimetière : il est alors procédé à la plantation et à la clôture de l'enclos, avec la mise en place de bois d'ormes, de bois blancs, de tilleuls et d'une haie d'épines blanches, ainsi qu'à l'installation de portes d'accès (AD Nord : 2 O 437/20).

La reconstruction de l'église en 1898 entraîne une recomposition profonde de l'organisation du cimetière. La nouvelle église est en effet édifiée immédiatement à l'est de l'édifice primitif, sur une partie de l'ancien cimetière, ce qui impose un déplacement et une redistribution des sépultures, modifiant durablement la lecture de l'espace funéraire autour de l'église. Le cimetière conserve aujourd'hui plusieurs sépultures et monuments remarquables, parmi lesquels la tombe de Jean-Baptiste VANGREVELYNGHE, dit "Tisje-Tasje" (voir Annexe), figure locale emblématique, ainsi que le tombeau familial monumental de la famille DUVET : en mai 1880, Ernest DUVET obtient une concession pour y ériger une chapelle funéraire afin d'accueillir les membres de sa famille décédés depuis la Révolution. À l'origine, la chapelle est adossée à l'église originelle. Elle est bénie le 11 septembre 1882.

On y recense également plusieurs croix en fer forgé, dont l'une peut être attribuée à la fin du XIX^e siècle, ainsi qu'une tombe de style Art déco datée de 1939, illustrant l'évolution des formes funéraires au cours du XX^e siècle.

Les signatures de plusieurs marbriers régionaux sont encore lisibles sur les monuments, notamment G. HÉNAUX et J. THERY à Hazebrouck, ainsi que LEFEBVRE à Bergues.

Aujourd'hui, l'enclos funéraire ne conserve plus de clôture bâtie ou de grille : il est délimité uniquement par une haie basse et participe à l'intégration paysagère du cimetière dans le tissu communal.

Période(s) principale(s) : Moyen Age (?)
Période(s) secondaire(s) : 4e quart 19e siècle ()
Auteur(s) de l'oeuvre : Gabriel Hénaux, J. Thery, LEFEBVRE

Description

Le cimetière de Noordpeene se développe en périphérie immédiate de l'église, à l'exception du secteur oriental, occupé par l'implantation de l'édifice religieux. Cette organisation enveloppante structure l'espace funéraire autour du monument paroissial.

L'espace funéraire, à la trame dense, est délimité par une clôture végétale constituée d'une haie basse, qui marque les limites du cimetière sans constituer de rupture visuelle forte avec le paysage environnant. L'accès principal s'effectue depuis la route située à l'ouest, qui dessert directement l'enclos.

Les matériaux funéraires employés sont principalement la pierre calcaire, la pierre bleue et le granite, utilisés pour la réalisation des tombes et monuments. Le cimetière conserve également plusieurs croix funéraires en fonte ainsi qu'un tombeau monumental appartenant à la famille DUVET, ensemble particulièrement remarquable au sein du site.

Éléments descriptifs

Matériau(x) du gros-oeuvre, mise en oeuvre et revêtement : calcaire ; granite ; marbre ; béton ; fer

Statut, intérêt et protection

Statut de la propriété : propriété de la commune

Références documentaires

Documents d'archive

- AD Nord. Série O ; 2 O 437: 437/1-89. **Affaires communales - Sainte-Marie-Cappel.**
AD Nord : 2 O 437 (1 à 89)

Documents figurés

- COMITE FLAMAND DE FRANCE. [non coté]. [**Album de photographies en noir et blanc**]. Hazebrouck : [ca 1970].
Comité Flamand de France - Bibliothèque

Annexe 1

Tisje-Tasje, le colporteur devenu légende flamande.

Né le 4 novembre 1765 à Buyssechere, petit village de Flandre française, Jean-Baptiste van Grevelinghe, plus connu sous le surnom de Tisje-Tasje, appartient à ces figures populaires qui ont su traverser les siècles pour incarner tout un territoire et son esprit.

Des origines modestes

Orphelin de mère deux jours après sa naissance, le jeune Jean-Baptiste quitte très tôt son village natal pour rejoindre des proches dans la région de Noordpeene. Comme beaucoup d'enfants de la campagne flamande du XVIII^e siècle, il découvre vite le dur labeur : travaux agricoles, petits services et métiers itinérants façonnent son enfance.

Le colporteur des Flandres

À l'âge adulte, il devient colporteur, parcourant la Flandre intérieure et maritime, de Saint-Omer à Dunkerque, en passant par Hazebrouck et Cassel. Il vend de la vaisselle, des pipes, des objets du quotidien. Son surnom, "Tisje-Tasje", vient du flamand : *Tisje* est le diminutif de *Baptiste*, et *Tasje* signifie "petite tasse" - l'un des produits qu'il proposait sur les marchés.

Mais Tisje-Tasje n'était pas qu'un marchand. C'était aussi un bavard attachant, un conteur né, un homme à l'humour malicieux. Partout où il passait, il faisait rire, racontait des histoires, chantait parfois. Sa verve et son accent flamand en firent un personnage pittoresque et apprécié.

Un homme du peuple

Marié deux fois, d'abord à Marie Compagnon en 1787, puis à Reine-Félicité Schoonaert dite *Toria*, il eut une nombreuse famille. Ses enfants et petits-enfants perpétueront longtemps le souvenir du colporteur, resté fidèle à ses racines malgré la Révolution et les bouleversements du temps. Tisje-Tasje écrivit même une courte pièce de théâtre en flamand, *Toneel-Stück* (1826), témoignage rare d'un homme simple mais cultivé, attaché à sa langue et à son identité.

Du colporteur au géant

Avec le temps, le personnage est devenu symbole de la Flandre française : un homme du peuple, drôle, débrouillard, libre. En 1947, la ville d'Hazebrouck fit ériger un géant à son effigie, œuvre du sculpteur Maurice Deschodt. Haut de plus de quatre mètres, le géant Tisje-Tasje participe depuis à de nombreuses fêtes et cortèges flamands, entouré de sa "famille de géants" : *Toria, Babino, Jantje* et *Zoon*.

Une mémoire vivante

Tisje-Tasje est mort en 1842 à Noordpeene, mais son souvenir demeure bien vivant. Il symbolise la malice, la chaleur et la parole libre du peuple flamand. Des almanachs et recueils d'anecdotes ont contribué à entretenir sa mémoire, et sa statue géante continue de faire sourire petits et grands lors des défilés.

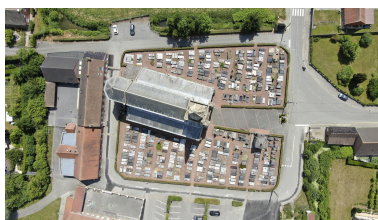
Personnage historique et légendaire à la fois, Tisje-Tasje incarne l'âme d'une région : celle d'une Flandre à la fois laborieuse et riieuse, fière de ses traditions et de son parler.

(Source : archives du Comité Flamand de France).

Illustrations



Chapelle funéraire DUVET,
photographie, début XXe siècle
(coll. Comité flamand de France).
Repro. Delphine Volto Jourdan
IVR32_20255900358NUCAB



Vue zénithale du cimetière.
Phot. Delphine Volto Jourdan
IVR32_20255901302NUCA



Vue générale de l'entrée du cimetière.
Phot. Delphine Volto Jourdan
IVR32_20245902975NUCA



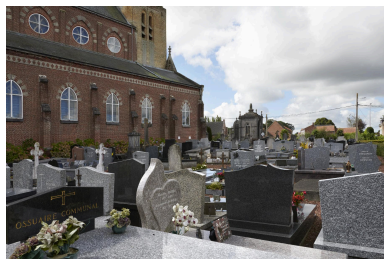
Vue générale du cimetière
(secteur sud-ouest).
Phot. Delphine Volto Jourdan
IVR32_20245902976NUCA



Vue générale du cimetière
(secteur sud-ouest).
Phot. Delphine Volto Jourdan
IVR32_20245902977NUCA



Vue depuis le sud-ouest du cimetière.
Phot. Delphine Volto Jourdan
IVR32_20245902978NUCA



Vue du secteur nord.
Phot. Delphine Volto Jourdan
IVR32_20245902982NUCA



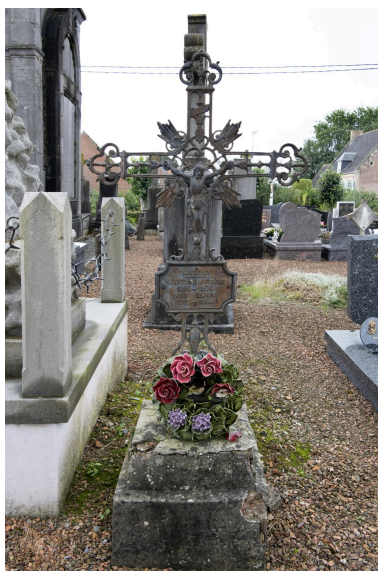
Croix en fer forgé,
tombe de Tisje-Tasje.
Phot. Delphine Volto Jourdan
IVR32_20245903038NUCA



Croix en fer forgé de la
tombe de Tisje-Tasje. Verso.
Phot. Delphine Volto Jourdan
IVR32_20245903039NUCA



Rangée de tombeaux.
Phot. Delphine Volto Jourdan
IVR32_20245903042NUCA



Croix en fonte. Tombes de Fidèle
SAINTOMÉ (1817-1894) et
Marine PARY (1817-1894).
Phot. Delphine Volto Jourdan
IVR32_20245903041NUCA



Croix en fonte. Tombe de Jules
LAENES (1871-1928) et Romaine
GOURNAY (1874-1925).
Phot. Delphine Volto Jourdan
IVR32_20245903047NUCA



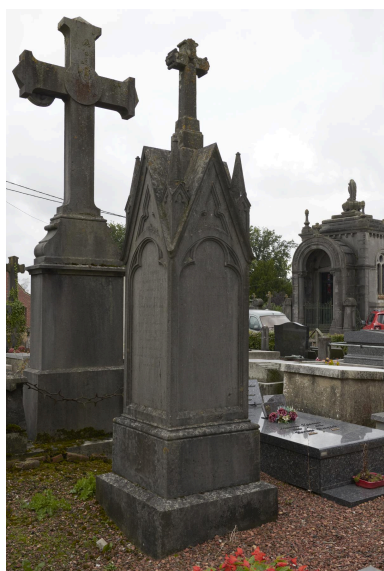
Croix en fer forgé. Tombes de
Théophile LOCQUET (1902) et
Clotilde DEVRIENDT (1895).
Phot. Delphine Volto Jourdan
IVR32_20245903049NUCA



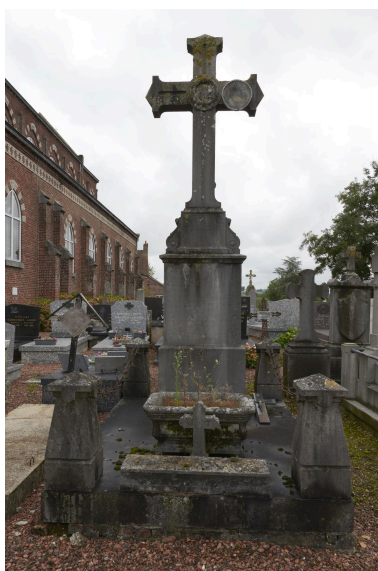
Croix en fonte. Anonyme.
Phot. Delphine Volto Jourdan
IVR32_20245903050NUCA



Tombe de style Art déco.
Camille HEELE. 1939.
Phot. Delphine Volto Jourdan
IVR32_20245903043NUCA



Tombe du début XIXe siècle.
Phot. Delphine Volto Jourdan
IVR32_20245903044NUCA



Tombeau fin XIXe siècle.
Phot. Delphine Volto Jourdan
IVR32_20245903048NUCA



Chapelle funéraire
DUVET (XIXe siècle).
Phot. Delphine Volto Jourdan
IVR32_20235901200NUCA

Dossiers liés

Dossiers de synthèse :

Le canton de Cassel : le territoire de la commune de Noordpeene (IA59005735) Hauts-de-France, Nord, Noordpeene

Oeuvre(s) contenue(s) :

Auteur(s) du dossier : Nicolas Tachet

Copyright(s) : (c) Région Hauts-de-France - Inventaire général



Chapelle funéraire DUVET, photographie, début XXe siècle (coll. Comite flamand de France).

Référence du document reproduit :

- COMITE FLAMAND DE FRANCE. [non coté]. [Album de photographies en noir et blanc]. Hazebrouck : [ca 1970].
Comité Flamand de France - Bibliothèque

IVR32_20255900358NUCAB

Auteur de l'illustration (reproduction) : Delphine Volto Jourdan

Date de prise de vue : 2024

(c) Région Hauts-de-France - Inventaire général ; (c) Comité Flamand de France
reproduction soumise à autorisation du titulaire des droits d'exploitation



Vue zénithale du cimetière.

IVR32_20255901302NUCA

Auteur de l'illustration : Delphine Volto Jourdan

Date de prise de vue : 2024

(c) Région Hauts-de-France - Inventaire général
reproduction soumise à autorisation du titulaire des droits d'exploitation



Vue générale de l'entrée du cimetière.

IVR32_20245902975NUCA

Auteur de l'illustration : Delphine Volto Jourdan

Date de prise de vue : 2024

(c) Région Hauts-de-France - Inventaire général

reproduction soumise à autorisation du titulaire des droits d'exploitation



Vue générale du cimetière (secteur sud-ouest).

IVR32_20245902976NUCA

Auteur de l'illustration : Delphine Volto Jourdan

Date de prise de vue : 2024

(c) Région Hauts-de-France - Inventaire général
reproduction soumise à autorisation du titulaire des droits d'exploitation



Vue générale du cimetière (secteur sud-ouest).

IVR32_20245902977NUCA

Auteur de l'illustration : Delphine Volto Jourdan

Date de prise de vue : 2024

(c) Région Hauts-de-France - Inventaire général
reproduction soumise à autorisation du titulaire des droits d'exploitation



Vue depuis le sud-ouest du cimetière.

IVR32_20245902978NUCA

Auteur de l'illustration : Delphine Volto Jourdan

Date de prise de vue : 2024

(c) Région Hauts-de-France - Inventaire général
reproduction soumise à autorisation du titulaire des droits d'exploitation



Vue du secteur nord.

IVR32_20245902982NUCA

Auteur de l'illustration : Delphine Volto Jourdan

Date de prise de vue : 2024

(c) Région Hauts-de-France - Inventaire général

reproduction soumise à autorisation du titulaire des droits d'exploitation



Croix en fer forgé, tombe de Tisje-Tasje.

IVR32_20245903038NUCA

Auteur de l'illustration : Delphine Volto Jourdan

Date de prise de vue : 2024

(c) Région Hauts-de-France - Inventaire général

reproduction soumise à autorisation du titulaire des droits d'exploitation



Croix en fer forgé de la tombe de Tisje-Tasje. Verso.

IVR32_20245903039NUCA

Auteur de l'illustration : Delphine Volto Jourdan

Date de prise de vue : 2024

(c) Région Hauts-de-France - Inventaire général
reproduction soumise à autorisation du titulaire des droits d'exploitation



Rangée de tombeaux.

IVR32_20245903042NUCA

Auteur de l'illustration : Delphine Volto Jourdan

Date de prise de vue : 2024

(c) Région Hauts-de-France - Inventaire général
reproduction soumise à autorisation du titulaire des droits d'exploitation



Croix en fonte. Tombes de Fidèle SAINTOMÉ (1817-1894) et Marine PARY (1817-1894).

IVR32_20245903041NUCA

Auteur de l'illustration : Delphine Volto Jourdan

Date de prise de vue : 2024

(c) Région Hauts-de-France - Inventaire général

reproduction soumise à autorisation du titulaire des droits d'exploitation



Croix en fonte. Tombe de Jules LAENES (1871-1928) et Romaine GOURNAY (1874-1925).

IVR32_20245903047NUCA

Auteur de l'illustration : Delphine Volto Jourdan

Date de prise de vue : 2024

(c) Région Hauts-de-France - Inventaire général
reproduction soumise à autorisation du titulaire des droits d'exploitation



Croix en fer forgé. Tombes de Théophile LOCQUET (1902) et Clotilde DEVRIENDT (1895).

IVR32_20245903049NUCA

Auteur de l'illustration : Delphine Volto Jourdan

Date de prise de vue : 2024

(c) Région Hauts-de-France - Inventaire général

reproduction soumise à autorisation du titulaire des droits d'exploitation



Croix en fonte. Anonyme.

IVR32_20245903050NUCA

Auteur de l'illustration : Delphine Volto Jourdan

Date de prise de vue : 2024

(c) Région Hauts-de-France - Inventaire général
reproduction soumise à autorisation du titulaire des droits d'exploitation



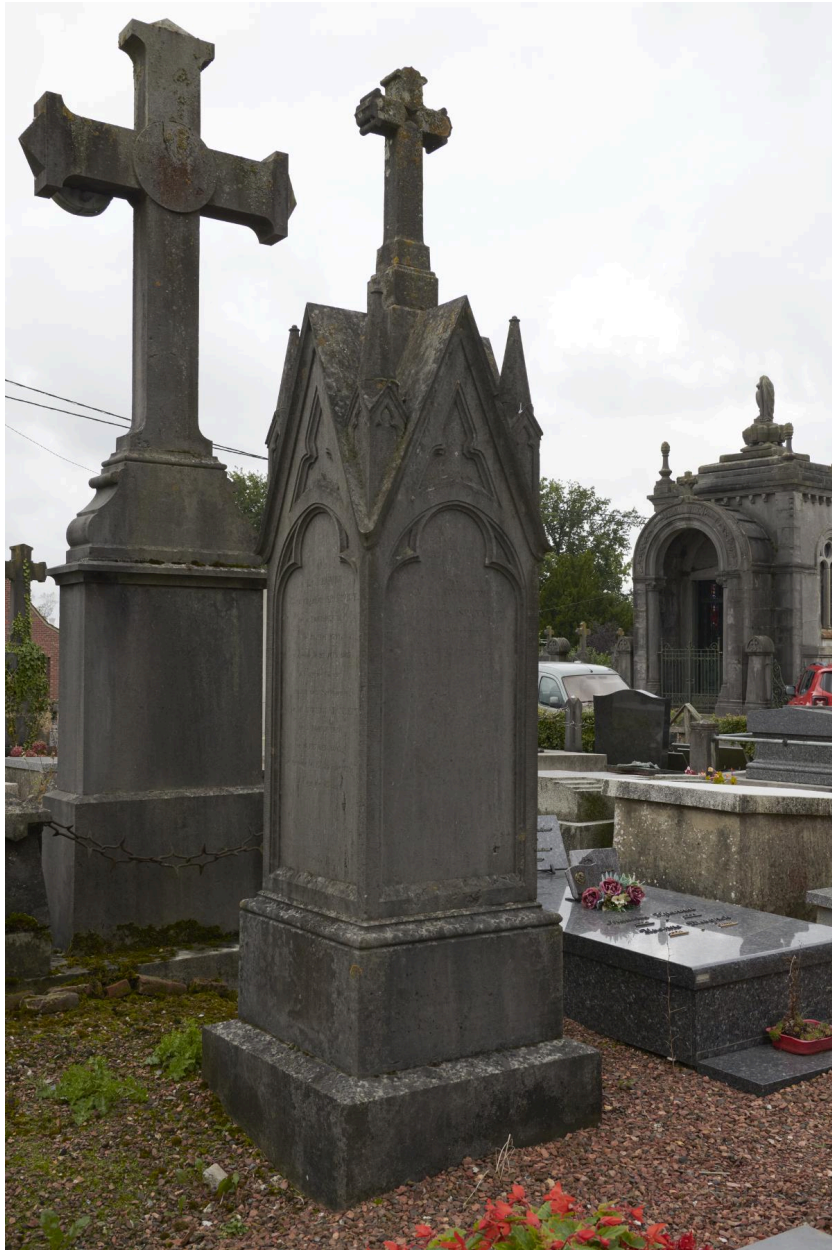
Tombe de style Art déco. Camille HEELE. 1939.

IVR32_20245903043NUCA

Auteur de l'illustration : Delphine Volto Jourdan

Date de prise de vue : 2024

(c) Région Hauts-de-France - Inventaire général
reproduction soumise à autorisation du titulaire des droits d'exploitation



Tombe du début XIXe siècle.

IVR32_20245903044NUCA

Auteur de l'illustration : Delphine Volto Jourdan

Date de prise de vue : 2024

(c) Région Hauts-de-France - Inventaire général
reproduction soumise à autorisation du titulaire des droits d'exploitation



Tombeau fin XIXe siècle.

IVR32_20245903048NUCA

Auteur de l'illustration : Delphine Volto Jourdan

Date de prise de vue : 2024

(c) Région Hauts-de-France - Inventaire général
reproduction soumise à autorisation du titulaire des droits d'exploitation



Chapelle funéraire DUVET (XIXe siècle).

IVR32_20235901200NUCA

Auteur de l'illustration : Delphine Volto Jourdan

Date de prise de vue : 2024

(c) Région Hauts-de-France - Inventaire général

reproduction soumise à autorisation du titulaire des droits d'exploitation