

Hauts-de-France, Aisne
Fesmy-le-Sart
l'Abbaye
23 rue de l'Abbaye

Ancienne abbaye bénédictine Saint-Etienne de Fesmy-le-Sart, puis maison et ferme

Références du dossier

Numéro de dossier : IA02000088
Date de l'enquête initiale : 1993
Date(s) de rédaction : 1995
Cadre de l'étude : inventaire topographique canton du Nouvion-en-Thiérache
Degré d'étude : étudié

Désignation

Dénomination : abbaye
Genre du destinataire : de bénédictins
Vocable : Saint-Etienne
Destinations successives : maison, ferme
Parties constituantes non étudiées : église, bâtiment conventuel

Compléments de localisation

Milieu d'implantation : isolé
Références cadastrales : 1838, C12, 15 A 23 ; 1986, C6, 417 A 421, 536

Historique

Abbaye de bénédictins Saint-Etienne fondée vers la fin du 11e siècle et dont il ne subsiste plus que des vestiges. L'église semble avoir été construite au 12e siècle. Après des destructions dues aux guerres des 14e et 15e siècles, elle a été restaurée ou partiellement reconstruite au 15e siècle, comme l'indique la forme des fenêtres. Elle a été à nouveau restaurée à la fin du 17e siècle, après la fin des guerres. Le bâtiment conventuel encore visible a été partiellement reconstruit en 1664 (son élévation est porte la date). Il a bénéficié d'une autre campagne de construction en 1759 (son élévation ouest porte la date). L'abbaye fut supprimée en 1782, puis vendue en 1791. Elle devint alors ferme. Une grande partie de ses bâtiments, représentés sur le plan cadastral de 1838, ont été détruits à une date inconnue.

Aujourd'hui les vestiges de l'abbaye, accrus au 19e siècle ou au 20e siècle d'annexes agricoles, et divisés en deux propriétés, servent de maison et de ferme (l'église sert de grange).

Période(s) principale(s) : 12e siècle, 3e quart 17e siècle, 3e quart 18e siècle

Période(s) secondaire(s) : 15e siècle, 19e siècle (?), 20e siècle (?)

Dates : 1664 (porte la date), 1759 (porte la date)

Description

Eglise à un vaisseau, édifiée en pierre de taille calcaire, couverte d'un toit à pignon couvert en ardoise synthétique. Contre son chevet, s'appuie une étable en brique couverte d'un appentis en tôle ondulée. Le bâtiment conventuel est construit en pierre de taille calcaire et en brique du côté oriental, et en brique du côté occidental. Il est couvert de toits à croupe en ardoise et ardoise synthétique.

Éléments descriptifs

Matériau(x) du gros-oeuvre, mise en oeuvre et revêtement : calcaire ; brique ; pierre de taille

Matériau(x) de couverture : ardoise, matériau synthétique en couverture, tôle ondulée
Plan : plan allongé
Étage(s) ou vaisseau(x) : 1 vaisseau, sous-sol, 1 étage carré
Élévations extérieures : élévation ordonnancée
Type(s) de couverture : toit à longs pans ; appentis ; pignon couvert ; croupe ; noue
Escaliers : escalier dans-oeuvre

Typologies et état de conservation

Typologies : pierre bleue autour des baies
État de conservation : vestiges

Statut, intérêt et protection

L'intégralité du dossier est consultable au centre de documentation de l'Inventaire du Patrimoine culturel à Amiens.

Intérêt de l'œuvre : à signaler

Statut de la propriété : propriété privée

Références documentaires

Documents figurés

- [Plan de l'abbaye de Fémy et de ses alentours], dessin aquarellé, Atlas Trudaine, [3e quart 18e siècle] (AN ; F14 8503).
- Abbaye de Fesmy, carte postale, [s.d.] (coll. part.).

Illustrations



Plan de l'abbaye de Fémy et de ses alentours, Atlas Trudaine, [3e quart 18e siècle] (AN ; F14 8503).
Phot. Riboulleau Christiane
IVR22_20010200108ZAB



Vue générale depuis le nord-ouest, sur carte postale ancienne (coll. part.).
Phot. Thierry Lefébure
IVR22_19930200370XB



Vue aérienne nord-ouest des bâtiments subsistants de l'abbaye, aujourd'hui transformés en ferme.
Phot. Phot'R
IVR22_20010200317XA



Vue aérienne nord-est des bâtiments subsistants de l'abbaye et du site.
Phot. Phot'R
IVR22_19990206508XA



Vue aérienne sud-ouest des bâtiments subsistants de l'abbaye, aujourd'hui transformés en ferme.
Phot. Phot'R
IVR22_20000202899XA



Vue générale, depuis l'est.
Phot. Christiane Riboulleau
IVR22_19960200470ZA



Vue générale, depuis le nord-est.
Phot. Christiane Riboulleau
IVR22_19960200469ZA



Vue générale, depuis l'ouest.
Phot. Christiane Riboulleau
IVR22_19960200473ZA



Vue générale, depuis le nord-ouest.
Phot. Christiane Riboulleau
IVR22_19960200472ZA



Eglise abbatiale, depuis l'est.
Phot. Christiane Riboulleau
IVR22_19960200471ZA



Vue de la façade de l'église abbatiale.
Phot. Martine Plouvier
IVR22_19930201333ZA



Vue de l'élévation ouest
des bâtiments subsistants.
Phot. Martine Plouvier
IVR22_19930201334ZA



Vue partielle de l'élévation
ouest des bâtiments subsistants.
Phot. Martine Plouvier
IVR22_19930201335ZA



Détail de l'élévation ouest de la partie
subsistante des bâtiments abbaciaux,
montrant une pierre datée de 1759.
Phot. Martine Plouvier
IVR22_19930201336ZA

Dossiers liés

Dossiers de synthèse :

Le canton du Nouvion-en-Thiérache : le territoire de la commune de Fesmy-le-Sart (IA02000082) Hauts-de-France, Aisne, Fesmy-le-Sart

Oeuvre(s) contenue(s) :

Auteur(s) du dossier : Christiane Riboulleau, Bernadette Demetz, Martine Plouvier

Copyright(s) : (c) Région Hauts-de-France - Inventaire général ; (c) Département de l'Aisne ; (c) AGIR-Pic

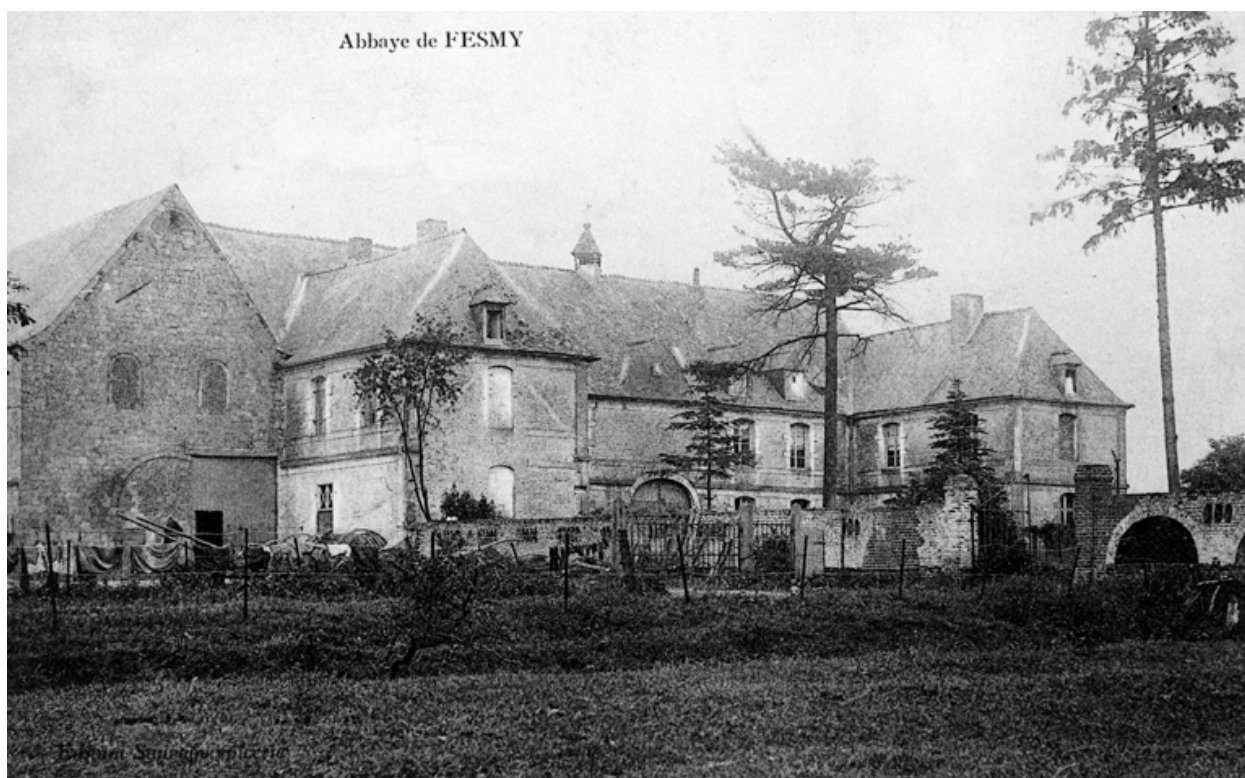


Plan de l'abbaye de Fémy et de ses alentours, Atlas Trudaine, [3e quart 18e siècle] (AN ; F14 8503).

IVR22_20010200108ZAB

Auteur de l'illustration : Riboulleau Christiane

(c) Ministère de la culture - Inventaire général ; (c) Département de l'Aisne ; (c) AGIR-Pic
reproduction soumise à autorisation du titulaire des droits d'exploitation



Vue générale depuis le nord-ouest, sur carte postale ancienne (coll. part.).

IVR22_19930200370XB

Auteur de l'illustration : Thierry Lefébure

(c) Ministère de la culture - Inventaire général ; (c) Département de l'Aisne ; (c) AGIR-Pic
reproduction soumise à autorisation du titulaire des droits d'exploitation



Vue aérienne nord-ouest des bâtiments subsistants de l'abbaye, aujourd'hui transformés en ferme.

IVR22_20010200317XA

Auteur de l'illustration : Phot'R

(c) Ministère de la culture - Inventaire général ; (c) AGIR-Pic
reproduction soumise à autorisation du titulaire des droits d'exploitation



Vue aérienne nord-est des bâtiments subsistants de l'abbaye et du site.

IVR22_19990206508XA

Auteur de l'illustration : Phot'R

(c) Ministère de la culture - Inventaire général ; (c) AGIR-Pic
reproduction soumise à autorisation du titulaire des droits d'exploitation



Vue aérienne sud-ouest des bâtiments subsistant de l'abbaye, aujourd'hui transformés en ferme.

IVR22_20000202899XA

Auteur de l'illustration : Phot'R

(c) Ministère de la culture - Inventaire général ; (c) AGIR-Pic
reproduction soumise à autorisation du titulaire des droits d'exploitation



Vue générale, depuis l'est.

IVR22_19960200470ZA

Auteur de l'illustration : Christiane Riboulleau

(c) Ministère de la culture - Inventaire général ; (c) Département de l'Aisne ; (c) AGIR-Pic
reproduction soumise à autorisation du titulaire des droits d'exploitation



Vue générale, depuis le nord-est.

IVR22_19960200469ZA

Auteur de l'illustration : Christiane Riboulleau

(c) Ministère de la culture - Inventaire général ; (c) Département de l'Aisne ; (c) AGIR-Pic
reproduction soumise à autorisation du titulaire des droits d'exploitation



Vue générale, depuis l'ouest.

IVR22_19960200473ZA

Auteur de l'illustration : Christiane Riboulleau

(c) Ministère de la culture - Inventaire général ; (c) Département de l'Aisne ; (c) AGIR-Pic
reproduction soumise à autorisation du titulaire des droits d'exploitation



Vue générale, depuis le nord-ouest.

IVR22_19960200472ZA

Auteur de l'illustration : Christiane Riboulleau

(c) Ministère de la culture - Inventaire général ; (c) Département de l'Aisne ; (c) AGIR-Pic
reproduction soumise à autorisation du titulaire des droits d'exploitation



Eglise abbatiale, depuis l'est.

IVR22_19960200471ZA

Auteur de l'illustration : Christiane Riboulleau

(c) Ministère de la culture - Inventaire général ; (c) Département de l'Aisne ; (c) AGIR-Pic
reproduction soumise à autorisation du titulaire des droits d'exploitation



Vue de la façade de l'église abbatiale.

IVR22_19930201333ZA

Auteur de l'illustration : Martine Plouvier

(c) Région Hauts-de-France - Inventaire général

reproduction soumise à autorisation du titulaire des droits d'exploitation



Vue de l'élévation ouest des bâtiments subsistants.

IVR22_19930201334ZA

Auteur de l'illustration : Martine Plouvier

(c) Région Hauts-de-France - Inventaire général

reproduction soumise à autorisation du titulaire des droits d'exploitation



Vue partielle de l'élévation ouest des bâtiments subsistants.

IVR22_19930201335ZA

Auteur de l'illustration : Martine Plouvier

(c) Région Hauts-de-France - Inventaire général

reproduction soumise à autorisation du titulaire des droits d'exploitation



Détail de l'élévation ouest de la partie subsistante des bâtiments abbaciaux, montrant une pierre datée de 1759.

IVR22_19930201336ZA

Auteur de l'illustration : Martine Plouvier

(c) Région Hauts-de-France - Inventaire général

reproduction soumise à autorisation du titulaire des droits d'exploitation