

Hauts-de-France, Aisne
Chermizy-Ailles
Grande-rue

L'église paroissiale Saint-Évence de Chermizy-Ailles et son cimetière

Références du dossier

Numéro de dossier : IA02001785
Date de l'enquête initiale : 2003
Date(s) de rédaction : 2003
Cadre de l'étude : patrimoine de la Reconstruction Chemin des Dames
Degré d'étude : étudié

Désignation

Dénomination : église paroissiale
Vocable : Saint-Évence
Parties constituantes non étudiées : cimetière

Compléments de localisation

Milieu d'implantation : en village
Références cadastrales : 1930, C, 280

Historique

L'ancien édifice de Chermizy, entièrement détruit pendant la Première Guerre mondiale, semblait avoir connu deux périodes de construction, la première au 13^e siècle, la seconde au 15^e siècle. Au 17^e siècle, l'église était entourée d'un mur d'enceinte. Entièrement construite en pierre de taille, elle était dépourvue de bas-côtés. S'achevant par une tour carrée au chevet, la nef était modestement éclairée par de petites baies cintrées. D'après le plan d'alignement de 1922, l'emplacement de l'église est déjà défini. Le chantier de construction, dont le projet fut confié, comme à Bouconville, à l'architecte parisien A. Bonnet et réalisé par la maison Hesbert pour le gros oeuvre, fut achevé en avril 1925 (débuté le 15 avril 1924) ; la commune adhère pour cela à la coopérative de reconstruction des églises dévastées du diocèse de Soissons. Les travaux de parachèvement, confiés à Gaston Bernard (il réalise également le mur de clôture du cimetière en 1928), entamés le 30 octobre 1926, ont abouti le 15 avril 1927. La nouvelle église, pouvant contenir 420 personnes assises et 200 debout, fut bénite le 28 juin 1925. Pendant toute la durée de la reconstruction, le culte était rendu dans une chapelle provisoire en pierre. Le curé demeurait alors dans une maisonnette attenante à l'édifice religieux.

Période(s) principale(s) : 2^e quart 20^e siècle

Dates : 1925 (daté par travaux historiques)

Auteur(s) de l'oeuvre : André Bonnet (architecte, attribution par source), Jacques Hesbert (entrepreneur, attribution par source), Gaston Bernard (entrepreneur, attribution par source)

Description

Situé sur une butte surplombant le village, l'édifice est entouré du cimetière, lui-même ceint d'un mur de moellons dont le portail en fer forgé est maintenu par des pilastres en pierre dure de Pargny. La maçonnerie, à un ou deux parements, est composée de moellons hourdés au mortier de chaux. De plan allongé, l'église comporte une nef de trois travées flanquée au nord de deux chapelles latérales, d'un transept saillant et d'un choeur semi-circulaire. Elle est entièrement construite en pierre de taille de moyen appareil (fondation en béton de cassons de brique et mortier de chaux) et de moellons de choix hourdés en mortier de chaux. Toutes les parties de l'édifice recevant directement les eaux pluviales sont en roche dure de Léroville. Le porche, sur les faces visibles de l'extérieur, les encadrements des baies et les linteaux sont en pierre de taille de Saint-Maximin (banc royal). La façade est percée de trois baies cintrées, surmontées d'une croix centrée. Un portail ajouré précède l'entrée. Le clocher surmonte le croisillon nord. Voûtée en berceau, la nef est maintenue par des

pilastres dont le prolongement sur la voûte forme les arcs doubleaux saillants. Les fenêtres hautes du mur gouttereau sud se poursuivent, comme à Bouconville, en lunettes droites inclinées. La chapelle latérale et la chapelle des fonts baptismaux, ouvertes sur le côté nord de la nef par un arc en plein cintre, possèdent une clôture en fer forgé de même structure que celle du chœur. Le couvrement intérieur est constitué de matériaux légers (béton ou brique creuse), recouvert d'un enduit en sable mortier coloré avec figuration d'appareillage imitant la pierre de taille. Les annexes (sacristie, salle de catéchisme) sont pourvues d'un plafond en plâtre sur lattis jointifs en chêne. Le chœur est coiffé d'un cul-de-four (ainsi qu'à Bouconville-Vauclair). La nef et le sanctuaire ont reçu un carrelage en damier blanc et noir.

Éléments descriptifs

Matériau(x) du gros-oeuvre, mise en oeuvre et revêtement : pierre de taille

Matériau(x) de couverture : tuile

Plan : plan allongé

Couvrements : voûte en berceau plein-cintre

Type(s) de couverture : toit à longs pans

Statut, intérêt et protection

L'aspect austère de la pierre n'enlève rien à la finesse du décor.

Statut de la propriété : propriété de la commune

Références documentaires

Documents d'archive

- AD Aisne. Série R ; sous-série 15 R (Dommages de guerre de la Première Guerre mondiale) : 15 R 1987. **Dommages de guerre de la société coopérative de reconstruction des églises du diocèse de Soissons.** AD Aisne
- AC Chermizy-Ailles. Série H ; 4 H 31. **Devis descriptif de l'église paroissiale, par A. Bonnet** (1 février 1924).
- AC Chermizy-Ailles. Série H ; 4 H 34. **Devis descriptif du mur du cimetière, par A. Bonnet** (26 septembre 1926).
- Archives diocésaines de Soissons. **Enquête sur l'état des églises en 1940-1945.**
- Archives Diocésaines de Soissons. **Visite épiscopale, questionnaire, arrondissement de Soissons** (1923).

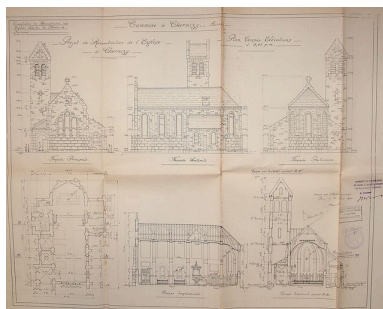
Documents figurés

- **Commune de Chermizy (Aisne) - Projet de reconstruction de l'église à Chermizy**, plan, A. Bonnet architecte, 1er février 1924 (AC Chermizy Ailles : 4 H 31).
- **Eglise à Chermizy - Dessins d'exécution**, plan, A. Bonnet architecte, 5 avril 1924 (AC Chermizy Ailles : 4 H 31).
- **Eglise à Chermizy - Planchers du clocher**, plan, A. Bonnet architecte, 5 avril 1924 (AC Chermizy Ailles : 4 H 31).
- **Environs de Laon - Eglise de Chermizy**, carte postale, F. Barnaud photographe, 1er quart 20e siècle (AP).
- Plan d'alignement, par A. Bonnet architecte, 18 mai 1922 (AD Aisne : S 6947). AD Aisne

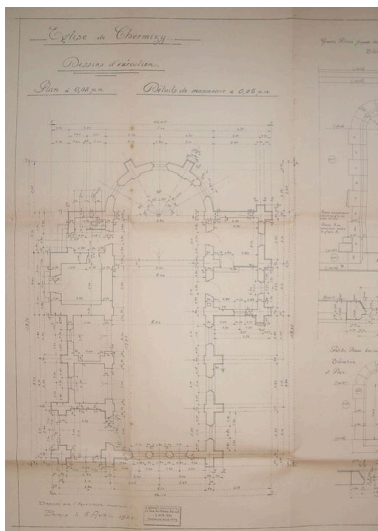
Bibliographie

- **La semaine religieuse**, 5 mai 1923, n° 18.
p. 252
- **La semaine religieuse**, 11 juillet 1925, n° 28.
p. 435

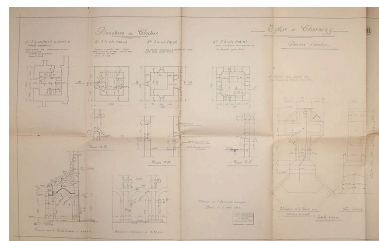
Illustrations



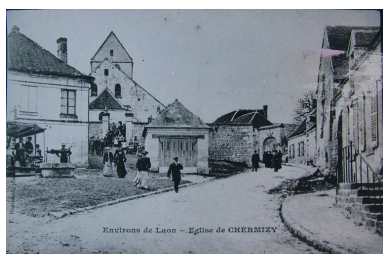
Plan et coupes du projet de l'église
(A.C. Chermizy Ailles : 4 H 31).
Repro. Irwin Leullier
IVR22_20050200646NUCAB



Plan de l'église le 5 avril 1924
(AC Chermizy Ailles : 4 H 31).
Repro. Irwin Leullier
IVR22_20050200648NUCAB



Plan et coupe du clocher (AC
Chermizy Ailles : 4 H 31).
Repro. Irwin Leullier
IVR22_20050200647NUCAB



Vue de l'église dans l'ancien village
depuis la rue principale (coll. part).
Repro. Inès Guérin
IVR22_20030203053NUCAB



Vue générale depuis
le chevet de l'église.
Phot. Irwin Leullier
IVR22_20050200640NUCA



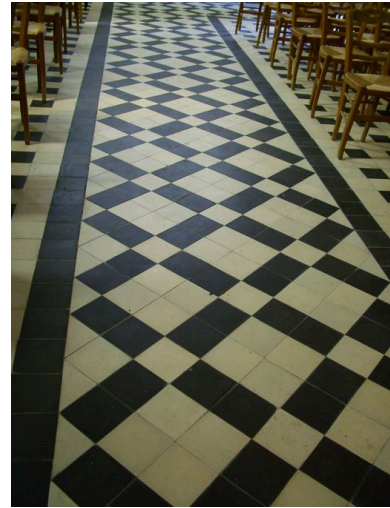
Entrée actuelle de l'église.
Phot. Inès Guérin
IVR22_20030202324NUCA



Vue du cimetière entourant l'église.
Phot. Irwin Leullier
IVR22_20050200639NUCA



Vue intérieure.
Phot. Irwin Leullier
IVR22_20050200645NUCA



Vue partielle du carrelage
en damier de l'église.
Phot. Inès Guérin
IVR22_20030202325NUCA

Dossiers liés

Dossiers de synthèse :

Les édifices religieux reconstruits sur le Chemin des Dames, après la première guerre mondiale (IA02001625)

Oeuvre(s) contenue(s) :

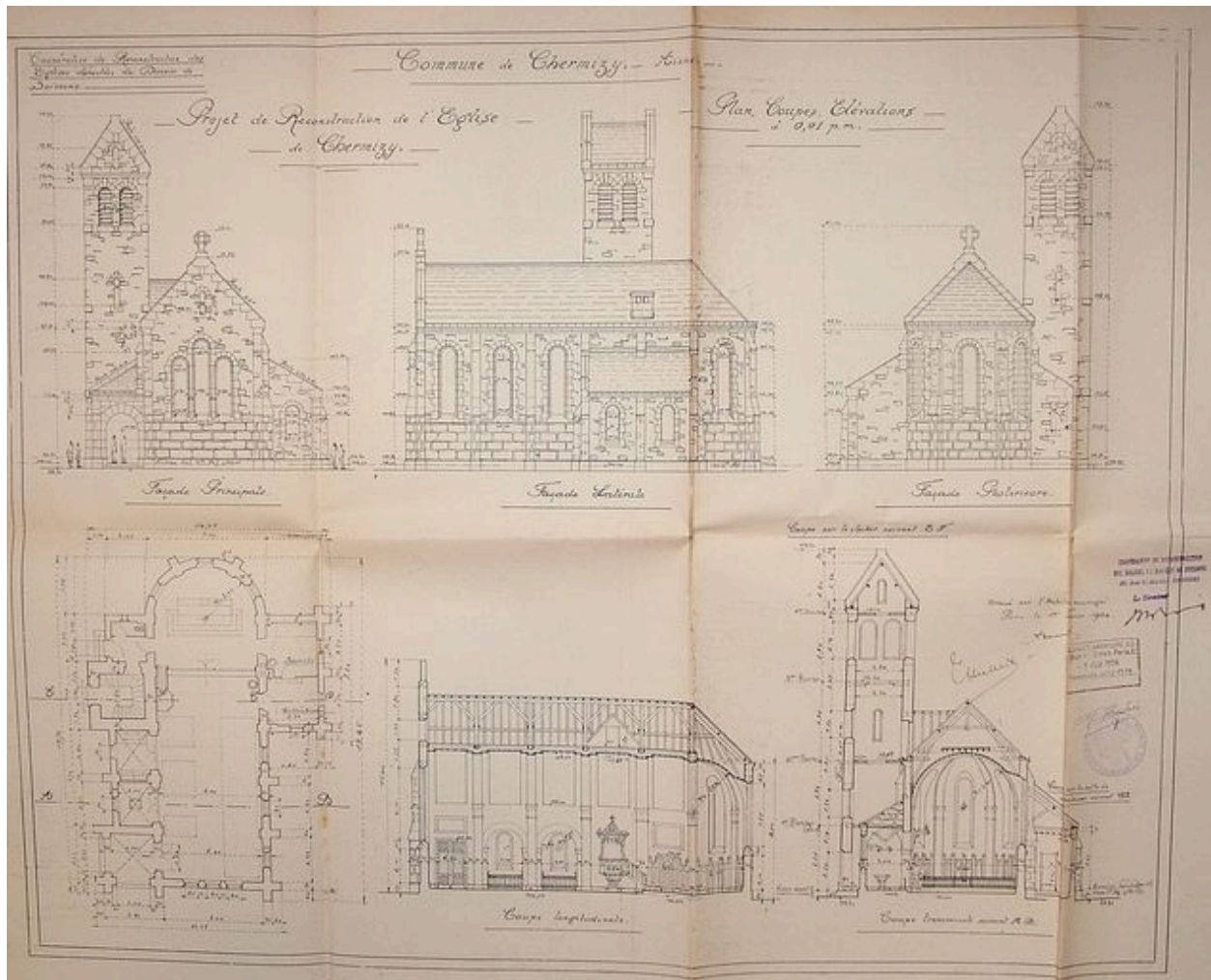
Oeuvre(s) en rapport :

Le village de Chermizy-Ailles (IA02001784) Hauts-de-France, Aisne, Chermizy-Ailles

Les objets mobiliers de l'église paroissiale Saint-Evence de Chermizy-Ailles (IM02004097) Hauts-de-France, Aisne, Chermizy-Ailles, Église paroissiale Saint-Évence, Grande-Rue

Auteur(s) du dossier : Inès Guérin

Copyright(s) : (c) Région Hauts-de-France - Inventaire général ; (c) Département de l'Aisne ; (c) AGIR-Pic

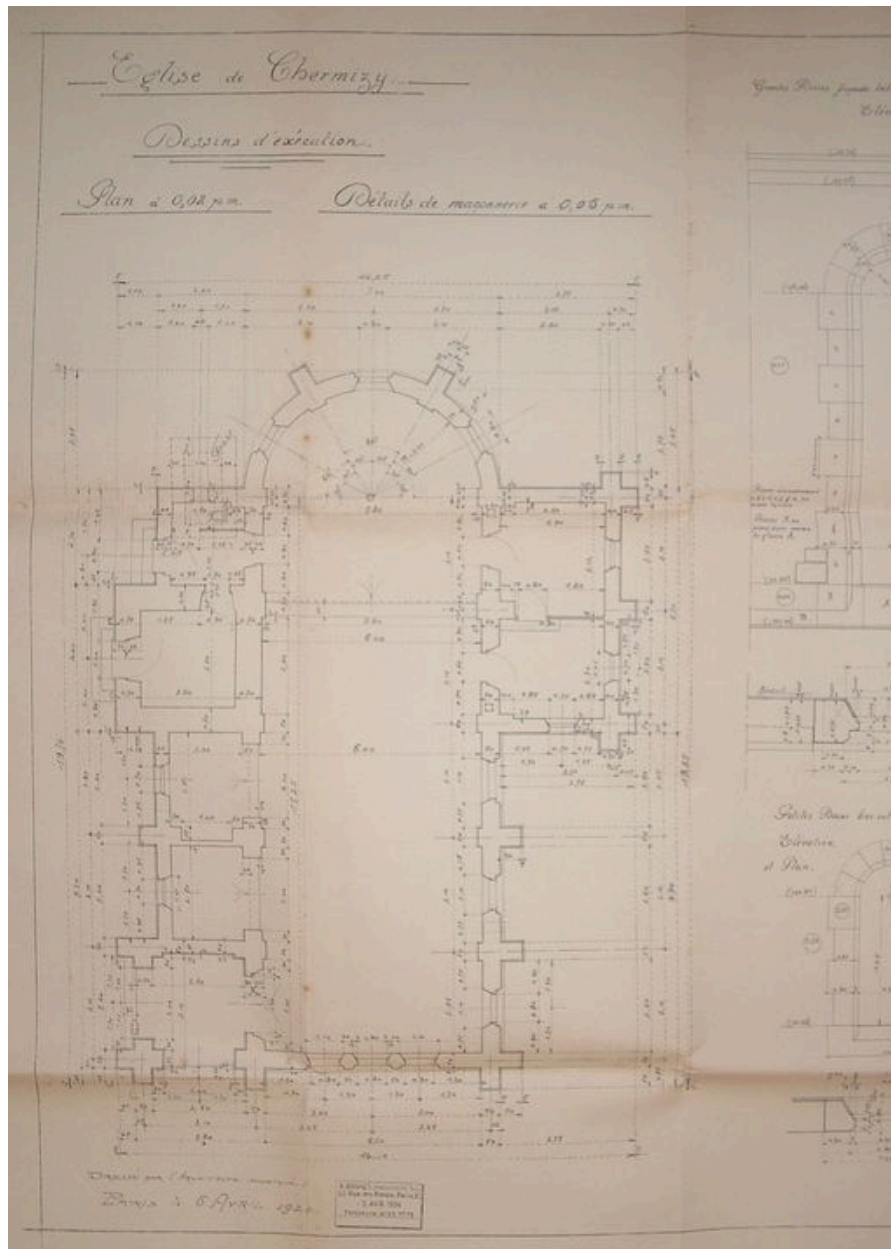


Plan et coupes du projet de l'église (A.C. Chermizy Ailles : 4 H 31).

IVR22_20050200646NUCAB

Auteur de l'illustration (reproduction) : Irwin Leullier

(c) Région Hauts-de-France - Inventaire général ; (c) Département de l'Aisne ; (c) AGIR-Pic
reproduction soumise à autorisation du titulaire des droits d'exploitation

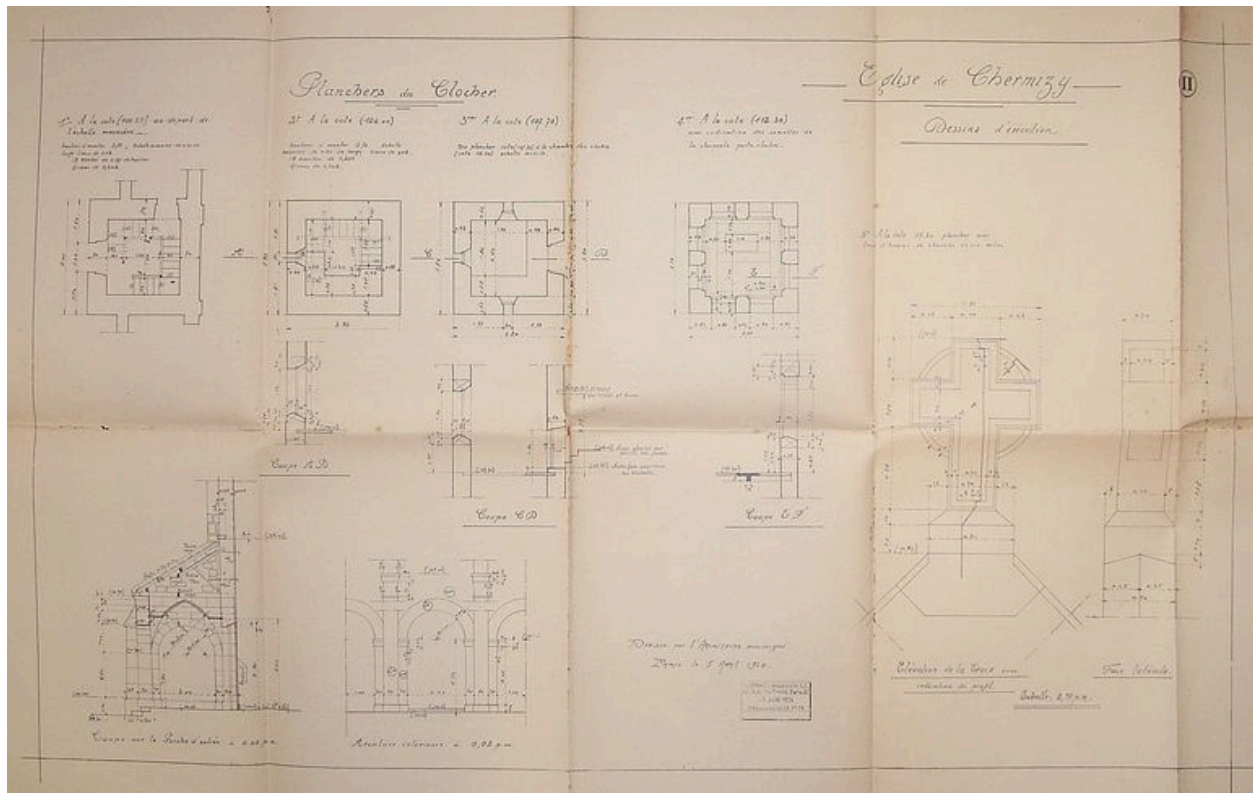


Plan de l'église le 5 avril 1924 (AC Chermizy Ailles : 4 H 31).

IVR22_20050200648NUCAB

Auteur de l'illustration (reproduction) : Irwin Leullier

(c) Région Hauts-de-France - Inventaire général ; (c) Département de l'Aisne ; (c) AGIR-Pic
reproduction soumise à autorisation du titulaire des droits d'exploitation



Plan et coupe du clocher (AC Chermizy Ailles : 4 H 31).

IVR22_20050200647NUCAB

Auteur de l'illustration (reproduction) : Irwin Leullier

(c) Région Hauts-de-France - Inventaire général ; (c) Département de l'Aisne ; (c) AGIR-Pic
reproduction soumise à autorisation du titulaire des droits d'exploitation



Vue de l'église dans l'ancien village depuis la rue principale (coll. part).

IVR22_20030203053NUCAB

Auteur de l'illustration (reproduction) : Inès Guérin

(c) Région Hauts-de-France - Inventaire général ; (c) Département de l'Aisne ; (c) AGIR-Pic
reproduction soumise à autorisation du titulaire des droits d'exploitation



Vue générale depuis le chevet de l'église.

IVR22_20050200640NUCA

Auteur de l'illustration : Irwin Leullier

(c) Région Hauts-de-France - Inventaire général ; (c) Département de l'Aisne ; (c) AGIR-Pic
reproduction soumise à autorisation du titulaire des droits d'exploitation



Entrée actuelle de l'église.

IVR22_20030202324NUCA

Auteur de l'illustration : Inès Guérin

(c) Région Hauts-de-France - Inventaire général ; (c) Département de l'Aisne ; (c) AGIR-Pic
reproduction soumise à autorisation du titulaire des droits d'exploitation



Vue du cimetière entourant l'église.

IVR22_20050200639NUCA

Auteur de l'illustration : Irwin Leullier

(c) Région Hauts-de-France - Inventaire général ; (c) Département de l'Aisne ; (c) AGIR-Pic
reproduction soumise à autorisation du titulaire des droits d'exploitation



Vue intérieure.

IVR22_20050200645NUCA

Auteur de l'illustration : Irwin Leullier

(c) Région Hauts-de-France - Inventaire général ; (c) Département de l'Aisne ; (c) AGIR-Pic
reproduction soumise à autorisation du titulaire des droits d'exploitation



Vue partielle du carrelage en damier de l'église.

IVR22_20030202325NUCA

Auteur de l'illustration : Inès Guérin

(c) Région Hauts-de-France - Inventaire général ; (c) Département de l'Aisne ; (c) AGIR-Pic
reproduction soumise à autorisation du titulaire des droits d'exploitation