

Hauts-de-France, Aisne  
Fleury  
Église paroissiale Saint-Martin, place de la Mairie

## Le mobilier de l'église paroissiale Saint-Martin de Fleury

### Références du dossier

Numéro de dossier : IM02000590

Date de l'enquête initiale : 1992

Date(s) de rédaction : 1993

Cadre de l'étude : inventaire topographique canton de Villers-Cotterêts, mobilier et objets religieux

### Désignation

Parties constituantes non étudiées : chapiteau, autel, pierre d'autel, exposition, tabernacle, confessionnal, bénitier, lavabo en niche, lutrin, poutre de gloire, banc de fidèles, fauteuil de célébrant, meuble de sacristie, chandelier funéraire, canon d'autel, chandelier d'autel, clochette d'autel, croix d'autel, pupitre d'autel, vase d'autel, plateau, burettes, calice, patène, veilleuse du saint sacrement, encensoir, navette à encens, seau à eau bénite, goupillon, croix de procession, chemin de croix, croix, chasuble, étole, manipule, voile de calice, bourse de corporal, tabouret, table, chandelier, cache-pot, statue, estampe, livre, cloche, harmonium

### Localisation

Aire d'étude et canton :

*Aire d'étude* : Soissonnais, *Canton* : Villers-Cotterêts

Précisions :

### Historique

L'église paroissiale Saint-Martin de Fleury ne conserve que quelques rares objets d'Ancien Régime, qui sont les plus remarquables de son mobilier (l'aigle-lutrin, le groupe sculpté représentant la Charité de saint Martin). Selon l'abbé Houllier, le clocher renfermait deux cloches à la fin du 18<sup>e</sup> siècle.

Obligée - comme les autres églises du doyenné - de se dessaisir en décembre 1793 de ses vases sacrés, objets de métal et ornements, elle doit se doter des objets de culte indispensables au début du 19<sup>e</sup> siècle. L'état de la paroisse, dressé en 1805 par son desservant, témoigne alors d'un mobilier jugé décent et presque complet. L'église semble néanmoins avoir souffert de sa situation d'annexe (de Faverolles ou de Dampleux) et ne pas avoir bénéficié d'une aussi forte amélioration du mobilier que les églises environnantes, dans la seconde moitié du 19<sup>e</sup> siècle.

Il faut signaler que le clocher renfermait au 19<sup>e</sup> siècle une cloche de 1785, fondue par les Antoine, provenant sans doute de l'abbaye Saint-Remy de Villers-Cotterêts. En 1929, le desservant signale encore la présence d'une "cloche ancienne", malgré la guerre. Toutefois, il n'a pas été possible de vérifier l'exactitude de cette affirmation.

Auteur(s) de l'oeuvre : Biais Aîné et Cie (orfèvre, signature), Jules-André Basset (éditeur, diffuseur, signature), Jacques, François, Gauderique Llanta (lithographe, signature), Boucher (imprimeur, signature), Mame (imprimeur, signature), Procure générale de musique religieuse (marchand, diffuseur, signature), Maurice Vanpouille (fabricant d'ornements religieux, fabricant marchand, signature)

### Références documentaires

#### Documents d'archive

- A Évêché Soissons. Série F (discipline diocésaine) ; sous-série 3 F : Questionnaire préparatoire à la visite des paroisses (1805). **État de la paroisse de Fleury.**

- A Évêché Soissons. Série F (discipline diocésaine) ; sous-série 3 F : Questionnaire préparatoire à la visite des paroisses (1890-1896). **État des annexes ou autres églises desservies par M. le curé de Faverolles. Paroisse de Fleury.**
- A Évêché Soissons. Série F (discipline diocésaine) ; sous-série 3 F : Questionnaire préparatoire à la visite des paroisses (1929-1930). **Doyenné de Villers-Cotterêts. Fleury.**

### Documents figurés

- **FLEURY. Le chœur**, impr. photoméc., par Étienne Moreau-Nélaton, photographe, 28 août 1911. In : MOREAU-NÉLATON, Étienne. *Les Églises de chez nous. Arrondissement de Soissons*. Paris : H. Laurens, 1914, t. 2, fig. 337.

### Bibliographie

- COLLET, Émile. **Mobilier d'Églises, de Monastères & d'Emigrés du canton de Villers-Cotterêts sous la Révolution**. *Bulletin de la Société archéologique, historique et scientifique de Soissons*, 1897, 3e série, t. 7, première séance, lundi 11 janvier 1897, p. 4-18. p. 7.
- HOULLIER, Abbé Pierre. **État ecclésiastique et civil du diocèse de Soissons**. Compiègne : Bertrand, Imprimeur du Roi ; Paris : Mérigot jeune, Libraire, 1783. p. 231.
- LECLERCQ DE LAPRAIRIE, Jules-Henri. **Nouveau rapport sur les anciennes cloches du département de l'Aisne et de l'ancien diocèse de Soissons**. *Bulletin de la Société archéologique, historique et scientifique de Soissons*, 1872, 2e série, t. 4, Quatrième séance, Lundi 8 avril 1872, p. 95-99. p. 98.

### Annexe 1

#### Église paroissiale Saint-Martin de Fleury LISTE DES ŒUVRES

##### ÉLÉMENTS D'ARCHITECTURE

- Chapiteaux à crochets et feuillages, à la retombée de l'arc triomphal et des ogives du chœur, calcaire, 12e ou 13e siècle

##### MOBILIER RELIGIEUX

- Autel-tombeau, chêne, seconde moitié du 19e siècle ?

- Pierre d'autel, calcaire blanc, 19e siècle

- Exposition, style néogothique, chêne peint faux bois et peint doré, seconde moitié du 19e siècle

- Tabernacle du précédent maître-autel, style néogothique : chêne peint faux bois et peint doré, seconde moitié du 19e siècle

- Confessionnal (pour mal-entendants), bois peint, milieu du 20e siècle

- Fonts baptismaux (cuve baptismale à infusion), calcaire, 17e siècle

- Bénitier, ciment recouvert de mosaïque, deuxième quart du 20e siècle

- Double lavabo en niche, 12e ou 13e siècle

- Aigle-lutrin, chêne, seconde moitié du 18e siècle. La partie inférieure est peinte en marron

- Lutrin, bois, seconde moitié du 20e siècle

- Poutre de gloire, bois, portant une croix de bois, 19e siècle

- 19 bancs de fidèles, bois d'essences diverses, peints en marron, 19e et 20e siècles

- Fauteuil de célébrant, bois peint, 19e siècle

- Meuble de sacristie (avec chasublier à 5 plateaux), chêne, début du 19e siècle

- 4 chandeliers funéraires, fonte peinte en noir, quatrième quart du 20e siècle

##### OBJETS RELIGIEUX

- Ensemble de 3 canons d'autel, carton imprimé et plastifié, troisième quart du 20e siècle. Imprimatur / Rotomagi, die 10 nov 1953. Concordat cum Missali romano / Fontanellae, die 9 novembris 1953 / F. L. Chambat, cens. dep.

- 4 chandeliers d'autel, inspirés de chandeliers du 18e siècle, bronze autrefois doré, 19e ou 20e siècle

- 2 chandeliers d'autel, inspirés d'œuvres du 18e siècle, bronze doré, limite des 19e et 20e siècles
- 2 chandeliers d'autel et croix d'autel, bronze argenté, inspirés d'œuvres du 18e siècle, seconde moitié du 19e siècle
- Chandelier d'autel, bronze doré, début du 20e siècle
- 2 chandeliers d'autel, bronze doré, seconde moitié du 20e siècle
- Clochette d'autel, bronze doré, seconde moitié du 20e siècle
- Croix d'autel de style néogothique, bronze argenté, première moitié du 20e siècle
- Pupitre d'autel, chêne, seconde moitié du 20e siècle
- Vase d'autel, porcelaine peinte polychrome et peinte en doré : Vierge en buste et AM, limite des 19e et 20e siècles
- Plateau à burettes et 2 burettes, verre, seconde moitié du 20e siècle
- Calice (pied, tige, nœud, coupe et fausse-coupe) et patène de petite taille, de style néogothique, entièrement en argent doré, limite des 19e et 20e siècles. La patène est ornée d'une croix gravée. Poinçon de garantie gros ouvrages 1er titre Paris 1838-1973, insculpé au bord de la coupe, sur la fausse-coupe, sur le pied du calice et au bord de la patène. Poinçon d'orfèvre, insculpé aux mêmes emplacements. Sur la plaque de laiton, fixée sous le pied, est gravé : BIAIS Aîné & CIE / PARIS. On y voit aussi un poinçon carré, illisible
- Coupe en métal doré, servant de calice ou de patène, sans poinçon, ni marque, 4e quart du 20e siècle
- Veilleuse du Saint-Sacrement, laiton et bronze doré, 19e siècle ?
- Encensoir, bronze doré, 20e siècle
- Navette à encens, bronze, 19e ou 20e siècle
- Seau à eau bénite et goupillon, bronze doré, seconde moitié du 20e siècle
- Croix de procession de style néo-18e siècle, métal argenté, seconde moitié du 19e siècle. Ornementation : chérubins, le Sacré-Cœur de Jésus et le Cœur Immaculé de Marie
- Chemin de croix, chromolithographie et cadre en bois, troisième quart du 19e siècle (entre 1850 et 1864), œuvre du lithographe Jacques-François Llanta (1807-1864), imprimé par l'imprimeur parisien Boucher et diffusé par l'éditeur Jules-André Basset. Inscriptions : LLANTA. lith. Imp. Boucher, Paris. Maison BASSET Paris, 33, Rue de Seine. Il s'agirait de l'ancien chemin de croix de l'église de Faverolles, offert à l'église de Fleury par l'abbé Vigot et érigé le 7 juillet 1895

- Croix (Christ en croix), plâtre peint en marron et couleur ivoire, 20e siècle

- Croix (crucifix), plâtre blanc, 20e siècle

- Croix, métal et bronze doré, vers 1970

#### LINGES ET VÊTEMENTS RELIGIEUX

- Ornement en drap d'or (chasuble, étole, manipule, voile de calice), 20e siècle

- Ornement rouge en velours, avec orfroi au point de croix, milieu du 20e siècle

- Ornement en soie verte (chasuble, bourse du corporal, manipule, voile de calice), avec orfroi au point de croix, milieu du 20e siècle

- Ornement noir (chasuble, étole, bourse du corporal, voile de calice), velours et galon de fil d'argent, premier quart du 20e siècle. Marque : Maurice VANPOULLE Fils / ORNEMENTS D'ÉGLISE / SAINT-QUENTIN

- Ornement violet (chasuble, manipule, voile de calice), broderie au point de chaînette, 20e siècle

- Ornement violet (chasuble, étole, manipule, voile de calice), soie avec orfroi de velours noir et galon de fil d'or, milieu du 20e siècle

- Ornement rouge (chasuble, étole, manipule, voile de calice et bourse du corporal), troisième quart du 20e siècle

- Voile de calice, bourse du corporal étole et manipule, d'un ornement réversible noir-blanc, soie, milieu du 20e siècle

- Étole et manipule d'un ornement blanc en soie, avec un galon de fil d'or et des verroteries rouge, première moitié du 20e siècle

- Étole et manipule d'un ornement noir, soie, milieu du 20e siècle

- Étole réversible blanc-violet, troisième quart du 20e siècle

#### MOBILIER ET OBJETS CIVILS

- Tabouret, bois, seconde moitié du 20e siècle

- 2 petites tables (à plateau d'entrejambe), bois et bois peint, seconde moitié du 20e siècle

- Chandelier à 5 branches, bronze et onyx, provenant peut-être d'une garniture de cheminée, seconde moitié du 19e siècle

- Cache-pot, faïence blanche, 20e siècle

#### SCULPTURE

- Statuette : le Christ du Sacré-Cœur, plâtre peint en blanc, début du 20e siècle. Inscription gravée sur l'avant du socle : VOILA CE CŒUR / QUI VOUS A TANT AIMÉS

- Statuette : l'Enfant Jésus miraculeux de Prague, plâtre peint en blanc, début du 20e siècle. Inscription gravée sur le socle : IHS

- Statuette : saint Joseph et l'Enfant Jésus, plâtre peint en blanc, début du 20e siècle. Inscription gravée sur l'avant du socle : St JOSEPH

- Groupe sculpté : Charité de saint Martin, bois polychrome, seconde moitié du 16e siècle

- Statue : Vierge à l'Enfant, plâtre polychrome, seconde moitié du 19e siècle

- Statue : Vierge de Lourdes, plâtre polychrome, seconde moitié du 20e siècle
- Statuette : sainte Jeanne d'Arc, plâtre peint en jaune, milieu du 20e siècle
- Statuette : sainte Thérèse de Lisieux, plâtre peint en jaune, milieu du 20e siècle

#### PEINTURE, ARTS GRAPHIQUES

- Estampe (lithographie) : l'Immaculée Conception, 20e siècle
- Missel, imprimé par Mame à Tours, 1921
- Missel romain, imprimé par Mame à Tours, 1892

#### INSTRUMENTS DE MUSIQUE

- Cloche, bronze, antérieure à la Première Guerre mondiale ?
- Harmonium, chêne, début du 20e siècle. Marque : PROCURE GÉNÉRALE / DE / MUSIQUE RELIGIEUSE / 22, Rue Jeanne d'Arc / ARRAS / P.D.C.

## Annexe 2

### Inscription de la cloche.

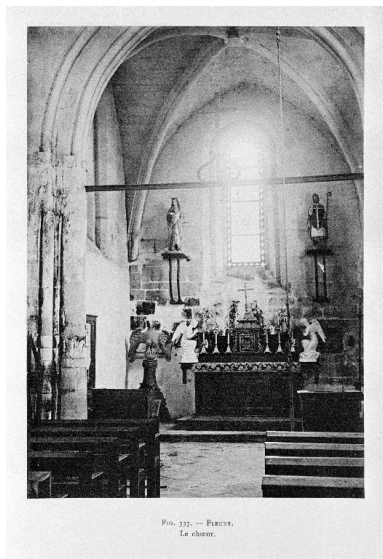
Inscription de la cloche de l'église de Fleury, telle qu'elle est transcrite par Jules-Henri Leclercq de Laprairie, dans le Bulletin de la Société archéologique, historique et scientifique de Soissons de 1872, p. 98.

Cloche de Fleury, canton de Villers-Cotterêts.

*J'ai été nommée Charlotte par haut et puissant seigneur Mgr Louis-Joachim-Paris Pottier de Gèvres, duc de Gèvres, pair de France, gouverneur et lieutenant général pour le roi de la province d'Isle de France, gouverneur et capitaine des châteaux et capitaineries de ....., lieutenant pour sa Majesté du pays de Caux et bailliage de Rouen, gouverneur particulier des villes et châteaux de Soissons, Laon, Beauvais et Pont-Audemer, et par haute et puissante dame Charlotte-Elisabeth de Brabançon, abbesse de l'abbaye royale de St-Remy-St-Georges-lès-Villers-Cotterêts, et bénite par le RP. J.-B. Charlot, aumônier de l'abbaye. 1785.*

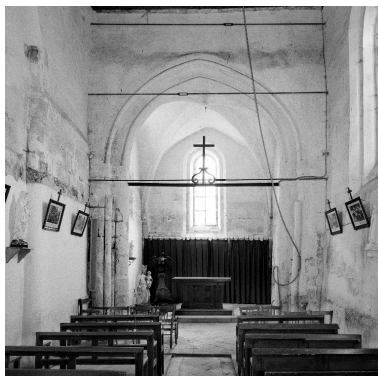
*Les Antoine, fondeurs.*

### Illustrations



Vue intérieure du chœur et de son mobilier, réalisée par Étienne Moreau-Nélaton en août 1911 (Les Églises de chez nous. Arrondissement de Soissons, t. 2, fig. 337).

Phot. Thierry Lefébure  
IVR22\_19950202096ZB



Vue intérieure de l'église et de son mobilier.  
Phot. Christiane Riboulleau  
IVR22\_19880200967X



Vue du meuble de sacristie (chêne, 19e siècle).  
Phot. Thierry Lefébure  
IVR22\_19920202319V



Vue de la deuxième  
station du chemin de croix.  
Phot. Christiane Riboulleau  
IVR22\_20010202969ZA

## Dossiers liés

### Objet(s) contenu(s) dans l'édifice :

Aigle-lutrin (IM02000592) Hauts-de-France, Aisne, Fleury, Église paroissiale Saint-Martin, place de la Mairie

Fonts baptismaux (cuve baptismale à infusion) (IM02000591) Hauts-de-France, Aisne, Fleury, Église paroissiale Saint-Martin, place de la Mairie

Groupe sculpté : Charité de saint Martin (IM02000593) Hauts-de-France, Aisne, Fleury, Église paroissiale Saint-Martin, place de la Mairie

L'église paroissiale Saint-Martin de Fleury (IA00067014) Hauts-de-France, Aisne, Fleury, place de la Mairie, rue du Village

Auteur(s) du dossier : Xavier Massary de, Christiane Riboulleau

Copyright(s) : (c) Région Hauts-de-France - Inventaire général ; (c) AGIR-Pic ; (c) Département de l'Aisne

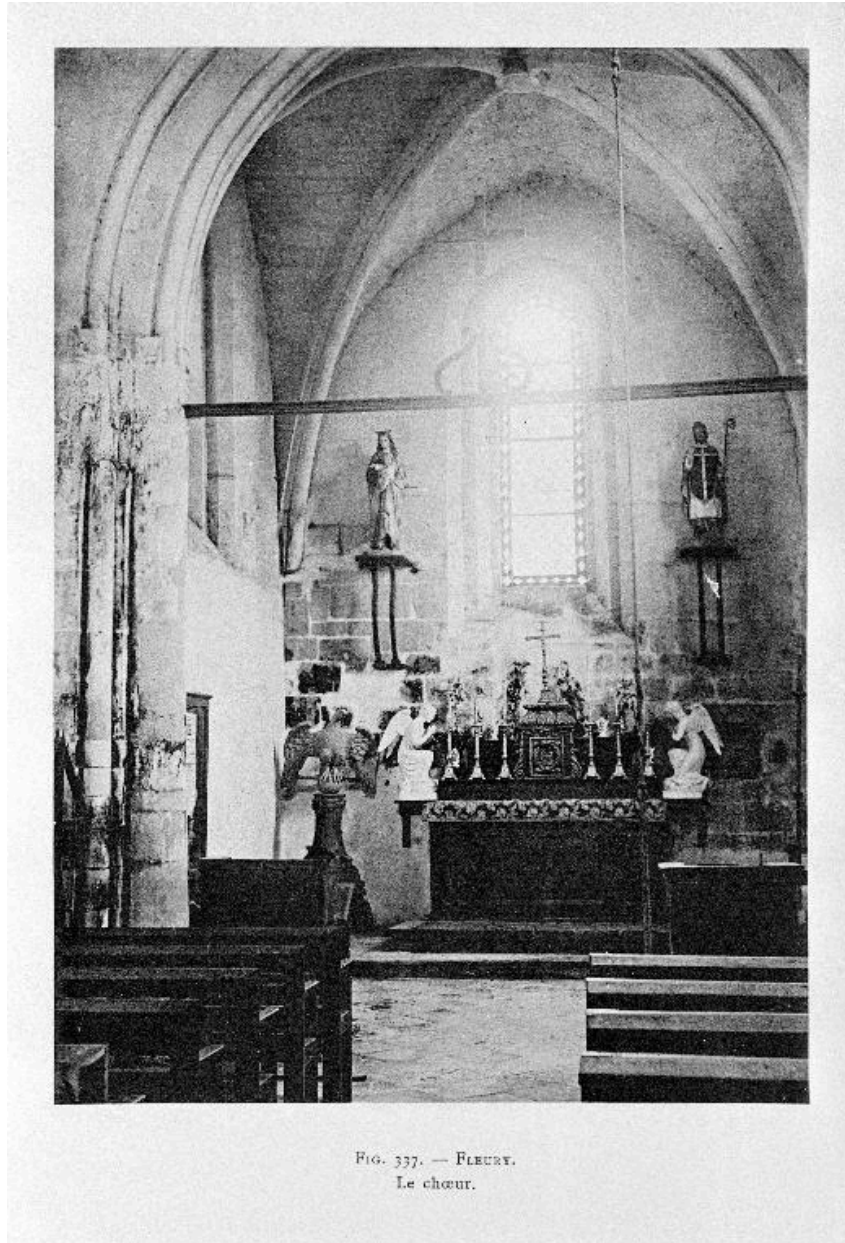


FIG. 337. — FLEURY.  
Le chœur.

Vue intérieure du chœur et de son mobilier, réalisée par Étienne Moreau-Nélaton en août 1911 (Les Églises de chez nous. Arrondissement de Soissons, t. 2, fig. 337).

IVR22\_19950202096ZB

Auteur de l'illustration : Thierry Lefébure

(c) Ministère de la culture - Inventaire général ; (c) Département de l'Aisne ; (c) AGIR-Pic  
reproduction soumise à autorisation du titulaire des droits d'exploitation



Vue intérieure de l'église et de son mobilier.

IVR22\_19880200967X

Auteur de l'illustration : Christiane Riboulleau

(c) Ministère de la culture - Inventaire général ; (c) Département de l'Aisne ; (c) AGIR-Pic  
reproduction soumise à autorisation du titulaire des droits d'exploitation



Vue du meuble de sacristie (chêne, 19e siècle).

IVR22\_19920202319V

Auteur de l'illustration : Thierry Lefébure

(c) Ministère de la culture - Inventaire général ; (c) Département de l'Aisne ; (c) AGIR-Pic  
reproduction soumise à autorisation du titulaire des droits d'exploitation





Vue de la deuxième station du chemin de croix.

IVR22\_20010202969ZA

Auteur de l'illustration : Christiane Riboulleau

(c) Région Hauts-de-France - Inventaire général

reproduction soumise à autorisation du titulaire des droits d'exploitation