

Hauts-de-France, Pas-de-Calais
Berck
rue de la Garenne

Ancienne halle aux poissons, actuellement marché couvert

Références du dossier

Numéro de dossier : IA62001812
Date de l'enquête initiale : 2006
Date(s) de rédaction : 2007
Cadre de l'étude : recensement du patrimoine balnéaire Berck
Degré d'étude : étudié

Désignation

Dénomination : halle, marché

Compléments de localisation

Milieu d'implantation : en ville
Références cadastrales :

Historique

En 1864 la commune de Berck envisage la construction d'une halle au poisson dans le bourg, à "Berck-ville". A cet effet, une enquête statistique (Archives départementales du Pas-de-Calais, côte 2 O 742/15) est menée sur l'activité de la pêche dans la commune. Celle-ci indique que "la ville de Berck compte 3000 habitants et l'industrie de la pêche au merlan occupe 25 bateaux, la pêche au hareng et au maquereau 100 bateaux, rapportant 1 200 000 F, sans compter les 9 bateaux de Merlimont dont la pêche est vendue à Berck. Il n'y a pas de marché ou de halle au poisson, seulement des tréteaux de bois installés au milieu de la place de Berck-ville". Le projet envisagé est construit sur une parcelle vendue 18 000 francs et est composé d'une halle « avec comble en fer, couverte de zinc sur voliges en sapin rouge, supportée par 12 colonnes en fonte sur bornes en pierre, avec 10 tables en pierre de 3m50 sur 1 m placées longitudinalement sur 2 rangées, pour laisser passer les voitures des marayeurs. Le sol est pavé en grès, la halle est éclairée par 2 lanternes à branches. " Il ne reste pas de vestiges de cette construction. Un abri pour la vente du poisson a été construit à Berck-plage en 1895. Des parties de cet édifice sont reprises pour la construction d'une véritable halle en 1926 pour un montant de 150 000 F. L'architecte-rapporteur Roussel (d'Arras) estime que l'éclairage par 3 portes et 6 fenêtres est insuffisant. Selon l'ingénieur adjoint des Pont-et-Chaussées, Danel, la construction doit être envisagée au centre de l'agglomération, car l'emplacement actuel du marché couvert est loin du domaine public maritime. Le projet et la construction de l'architecte Jules Leconte est une halle en brique, fermée, reprenant des parties de l'abri ancien réparé et est couvert d'une tôle ondulée galvanisée neuve, le pignon situé vers la rue des Garennes est en zinc. Les entrepreneurs Veniel et Gailloux sont chargés de réaliser ce marché (AD Pas-de-Calais Série 2 O 742/14, 17). L'édifice a fait l'objet d'une réhabilitation en 2008 par l'architecte Pierre-Louis Carlier.

Période(s) principale(s) : 3e quart 19e siècle, 2e quart 20e siècle

Dates : 1864 (daté par source), 1895 (daté par source), 1926 (daté par source)

Auteur(s) de l'oeuvre : Jean Leconte (architecte, attribution par source), Veniel (entrepreneur, attribution par source), Gailloux (entrepreneur, attribution par source), Pierre-Louis Carlier (architecte, attribution par source)

Description

L'édifice en rez-de-chaussée comporte un seul vaisseau. Le gros oeuvre est en brique, sur un soubassement en ciment. Le chaînage harpé est formé de briques en saillie rehaussées d'enduit. Le toit, à longs pans et coupé par une lucarne continue à mi-pente est couvert de tuile flamande mécanique. Les portes d'accès sont surmontées par des frontons-pignons en plein cintre surélevés. Les baies en demi-cercle présentent un arc plein-cintre à voussoirs passants un-sur-deux. Une

baie rectangulaire quadripartite orne la base du fronton. Une grille en fonte ferme l'accès à l'intérieur du bâtiment. Sa restauration a permis l'ajout d'une nef et la reprise d'une activité de marché.

Éléments descriptifs

Matériau(x) du gros-oeuvre, mise en oeuvre et revêtement : brique

Matériau(x) de couverture : tuile flamande mécanique

Étage(s) ou vaisseau(x) : 1 vaisseau

Statut, intérêt et protection

Statut de la propriété : propriété publique

Références documentaires

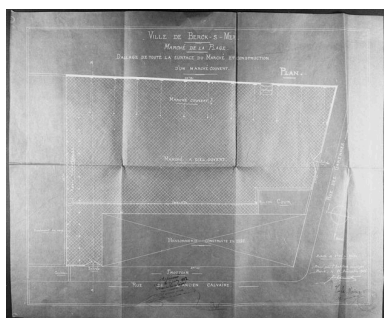
Documents d'archive

- Archives départementales du Pas-de-Calais : série 2O 742 ; pièces 14, 15, 17.

Bibliographie

-

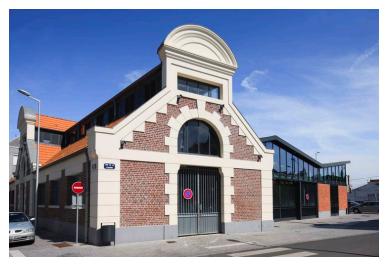
Illustrations



Plan du marché couvert, 1926,
Jules Leconte architecte (AD
Pas-de-Calais, O2O 742/14).
Phot. Dapvriil Philippe
IVR31_20066200552XB



Vue générale depuis
la rue des Garennes.
Phot. Hubert Bouvet
IVR31_20136200236NUCA



Vue générale de l'entrée ouest.
Phot. Hubert Bouvet
IVR31_20136200237NUCA



Vue générale depuis la rue des halles.
Phot. Hubert Bouvet
IVR31_20136200238NUCA

Dossiers liés

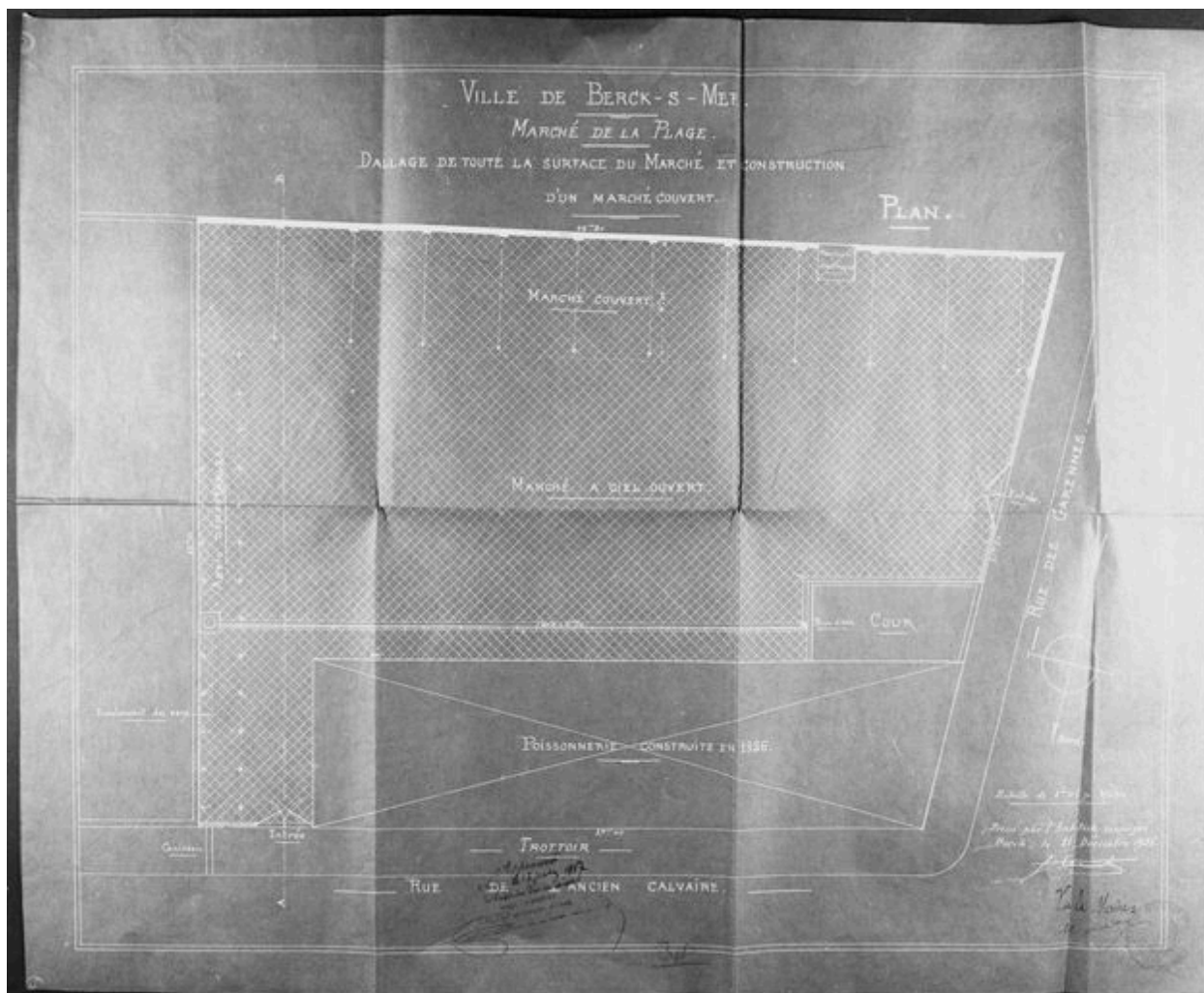
Oeuvre(s) contenue(s) :

Oeuvre(s) en rapport :

Station balnéaire (IA62001502) Nord-Pas-de-Calais, Pas-de-Calais, Berck

Auteur(s) du dossier : Sophie Luchier, Julie Faure

Copyright(s) : (c) Région Hauts-de-France - Inventaire général



Plan du marché couvert, 1926, Jules Leconte architecte (AD Pas-de-Calais, O2O 742/14).

IVR31_20066200552XB

Auteur de l'illustration : Dapvriil Philippe

(c) Région Hauts-de-France - inventaire général ; (c) Département du Pas-de-Calais
reproduction soumise à autorisation du titulaire des droits d'exploitation



Vue générale depuis la rue des garennes.

IVR31_20136200236NUCA

Auteur de l'illustration : Hubert Bouvet

(c) Région Hauts-de-France - Inventaire général

reproduction soumise à autorisation du titulaire des droits d'exploitation



Vue générale de l'entrée ouest.

IVR31_20136200237NUCA

Auteur de l'illustration : Hubert Bouvet

(c) Région Hauts-de-France - Inventaire général

reproduction soumise à autorisation du titulaire des droits d'exploitation



Vue générale depuis la rue des halles.

IVR31_20136200238NUCA

Auteur de l'illustration : Hubert Bouvet

(c) Région Hauts-de-France - Inventaire général

reproduction soumise à autorisation du titulaire des droits d'exploitation