

Hauts-de-France, Somme
Mers-les-Bains
rue de la Falaise

Ancienne colonie scolaire du département de la Seine ou Pavillon Ernest-Rousselle et sanatorium à Mers-les-bains

Références du dossier

Numéro de dossier : IA80001321

Date de l'enquête initiale : 2002

Date(s) de rédaction : 2003, 2015

Cadre de l'étude : recensement du patrimoine balnéaire La Côte picarde, patrimoine de la villégiature Villégiature et tourisme en Hauts-de-France, patrimoine hospitalier

Degré d'étude : repéré

Désignation

Dénomination : colonie de vacances, sanatorium

Appellation : colonie scolaire du département de la Seine, pavillon Ernest-Rousselle

Parties constituantes non étudiées : jardin

Compléments de localisation

Milieu d'implantation : en ville

Références cadastrales : 1982, AH, 9

Historique

Un premier établissement, dit orphelinat pour bains, est construit entre 1883 et 1886 (imposition du cadastre en 1886) pour Paul Robin, directeur de l'orphelinat de Cempuis (Oise), de 1880 à 1894.

L'établissement destiné aux séjours balnéaires des pensionnaires de l'orphelinat devient sans doute la propriété du Département de la Seine.

Deux délibérations du conseil municipal de la Ville de Paris attestent de travaux effectués sur le site.

En janvier 1898, le Conseil municipal de la Ville de Paris vote la construction de la partie centrale du bâtiment, comprenant réfectoire, cuisine et buanderie et approuve les plans et devis de l'architecte Ratier. Les travaux sont adjugés à Pourlier, entrepreneur à Gournay-en-Bray.

Une autre délibération (1898-136) relative au sanatorium de Mers, décide la création d'un emploi de gardien à la maison départementale Ernest-Rousselle.

Le 3 juillet 1901, le Conseil municipal vote la construction d'un bâtiment formant l'aile gauche du pavillon comprenant dortoir avec dépendance adjudication des travaux.

Les plans de Fernand Ratier, architecte au Tréport (Seine-Maritime) pour le département de la Seine, datés 1898 et 1902, sont publiés dans la revue d'architecture *La Construction moderne*, en 1906.

En 1907, des terrains contigus sont acquis pour agrandir le pavillon Ernest-Rousselle (PV conseil municipal de la Seine). L'agrandissement est autorisé par un décret préfet du département de la Seine, en 1908.

Le guide Joanne de 1912 mentionne le Pavillon Roussel. Les cartes postales du début du 20e siècle signalent l'édifice comme "colonie scolaire de vacances de la Seine" et comme "sanatorium". On y voit le pignon du pavillon portant l'inscription "Département de la Seine / 1898-1902". Les murs présentaient une alternance d'assises de briques apparentes et de briques peintes en blanc. La toiture était agrémentée d'un lambrequin et d'épis de faitage. Un oeil de boeuf éclairait le comble.

L'édifice a subi de nombreuses transformations : une aile a été supprimée, l'aile conservée a été surélevée d'un étage comme le pavillon central, les formes des baies ont été modifiées et la façade antérieure totalement enduite et peinte. Des carreaux de céramique, au faite du mur gouttereau, ont été supprimés. Il appartient actuellement à l'OCCE de la Somme.

Période(s) principale(s) : 4e quart 19e siècle, 1er quart 20e siècle

Dates : 1898 (daté par source)

Auteur(s) de l'oeuvre : Fernand Ratier (architecte, attribution par source)

Personne(s) liée(s) à l'histoire de l'oeuvre : Paul Robin (commanditaire, attribution par source)

Description

La colonie de vacances est située sur les pentes d'un coteau dominant la station balnéaire. Implantée perpendiculairement à la falaise, elle profite d'une large vue sur Mers-les-Bains et Le Tréport.

Edifice de plan allongé avec une aile en retour sur la façade antérieure. Le gros-oeuvre en brique est actuellement totalement enduit et peint en blanc. Le toit, en ardoise, est couvert à longs-pans et pignons découverts. Les baies du rez-de-chaussée ont été modifiées, seules les trois travées de droite sont intactes. L'espace intérieur a été modifié et modernisé.

Éléments descriptifs

Matériau(x) du gros-oeuvre, mise en oeuvre et revêtement : brique

Matériau(x) de couverture : ardoise

Étage(s) ou vaisseau(x) : 1 étage carré, étage de comble

Type(s) de couverture : toit à longs pans, pignon couvert ; noue

Typologies et état de conservation

État de conservation : remanié

Statut, intérêt et protection

Autrefois propriété publique, l'établissement n'est plus de la propriété des OCCE en 2024.

Statut de la propriété : propriété publique (?)

Références documentaires

Documents d'archive

- AD Somme. Série P ; 3 P 533/9. **Mers-les-Bains, matrices cadastrales des propriétés bâties** (1882-1911). case 228
- **Bains de mer du Nord et de Belgique, du Tréport à la frontière hollandaise**. Paris : Hachette, Guides Joanne, 1912. p. 48
- **Délibérations du Conseil général de la Seine**. 29 décembre 1938, p. 558.

Documents figurés

- Colonie scolaire de Mers-les-Bains, **plan, vue d'ensemble**, d'après Ratier architecte. *La Construction moderne*, n° 12, 1906. pl. 29
- Colonie scolaire de Mers-les-Bains, détails des élévations, d'après Ratier architecte. *La Construction moderne*, n° 12, 1906. pl. 30
- Colonie scolaire de Mers-les-Bains, **coupe longitudinale sur le réfectoire**, d'après Ratier architecte. *La Construction moderne*, n° 12, 1906. p. 136

- Colonie scolaire de Mers-les-Bains, **coupe sur le réfectoire, coupe sur le dortoir**, d'après Ratier architecte. *La Construction moderne*, n° 12, 1906. p. 136
- Colonie scolaire de Mers-les-Bains, détail de la clôture, d'après Ratier architecte. *La Construction moderne*, n° 12, 1906. p. 137
- **114 - Mers, le sanatorium sur la falaise**, carte postale, par L.L. éditeur, 1er quart 20e siècle (coll. part.).
- **Colonie scolaire de Mers-les-Bains**. F. Ratier. *La Construction moderne*, 1906 - 1907. p. 135 - 137, pl. 29 - 30, fig.

Bibliographie

- LABESSE, Paul. **Cent ans de vie mersoise, Mers-les-Bains de 1900 à l'an 2000**. Woincourt : Imprimerie Chantrel, 2000. pp. 30-31
- **Bulletin municipal officiel de la Ville de Paris. Bulletin municipal officiel de la Ville de Paris.** 1898-252, 20 janvier 1899, p. 372.

Annexe 1

Délibérations du Conseil général de la Seine

1938. 531. — Colonie scolaire de, Mers-les-Bains. — Travaux de grosses réparations à exécuter en 1939 (MM. Lagriffoul et Georges Beaufumé, rapporteurs).

Le Conseil général,

Vu le mémoire n° 531 de M. le Préfet de la Seine, en date du 30 novembre 1938, relatif à l'exécution, en 1939, de travaux de grosses réparations à la colonie scolaire de Mers-les-Bains;

Sur les conclusions de ses Ire et 5e Commissions,

Délibère :

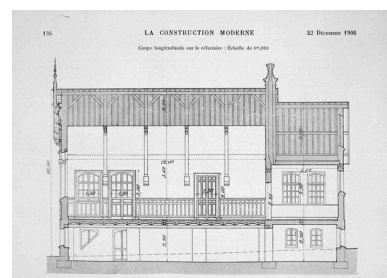
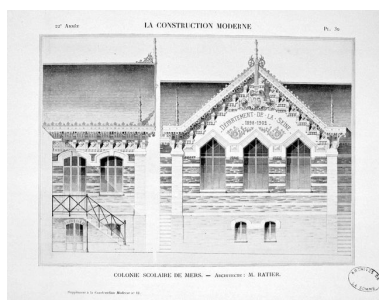
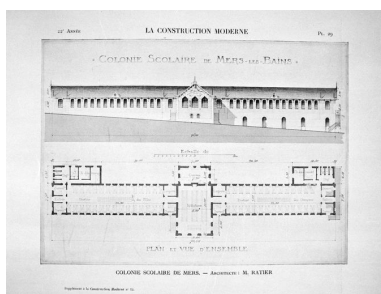
Article premier. — Est autorisée, dans la limite d'une dépense de 184.200 francs, l'exécution des travaux ci-après à la colonie scolaire de Mers-les-Bains :

- Remplacement de chêneaux.
- Reconstruction de trois escaliers extérieurs ;
- Révision de clôtures ;
- Clôture du terrain de jeux du côté des riverains;
- Aménagement d'un réservoir derrière le pavillon Robin et construction d'une citerne pour recueillir les eaux de pluie.

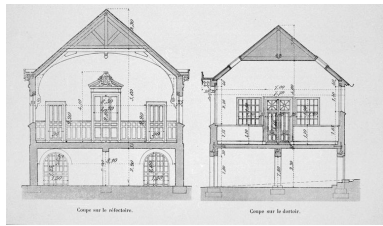
Art. 2. — A cet effet, un crédit de 184.200 francs est ouvert au budget de 1939, chap. 23, § 1er, art. 25. »

Délibérations du Conseil général de la Seine, 29 décembre 1938, p. 558.

Illustrations



Plans et vue d'ensemble
(AD Somme ; 1 J 3551).
Repro. Marie-
Laure Monnehay-Vulliet
IVR22_20038000348XB

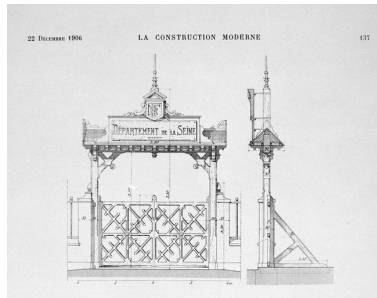


Coupes sur le réfectoire et le
dortoir (AD Somme ; 1 J 3551).
Repro. Marie-
Laure Monnehay-Vulliet
IVR22_20038000351XB



Vue d'ensemble, état en 2005.
Phot. Elisabeth Justome
IVR22_20058002527NUCA

Détails des élévations
(AD Somme ; 1 J 3551).
Repro. Marie-
Laure Monnehay-Vulliet
IVR22_20038000349XB

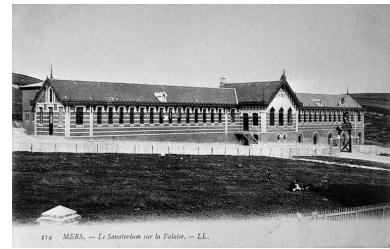


Détail de la clôture (AD
Somme ; 1 J 3551).
Repro. Marie-
Laure Monnehay-Vulliet
IVR22_20038000352XB



Élévation postérieure, état en 2005.
Phot. Elisabeth Justome
IVR22_20058002528NUCA

Coupe longitudinale sur le
réfectoire (AD Somme ; 1 J 3551).
Repro. Marie-
Laure Monnehay-Vulliet
IVR22_20038000350XB



Le sanatorium, carte postale,
1er quart 20e siècle (coll. part.).
Repro. Marie-
Laure Monnehay-Vulliet
IVR22_20048000513XB

Dossiers liés

Dossiers de synthèse :

Les colonies de vacances et les foyers de villégiature de la Côte picarde (IA80001519)

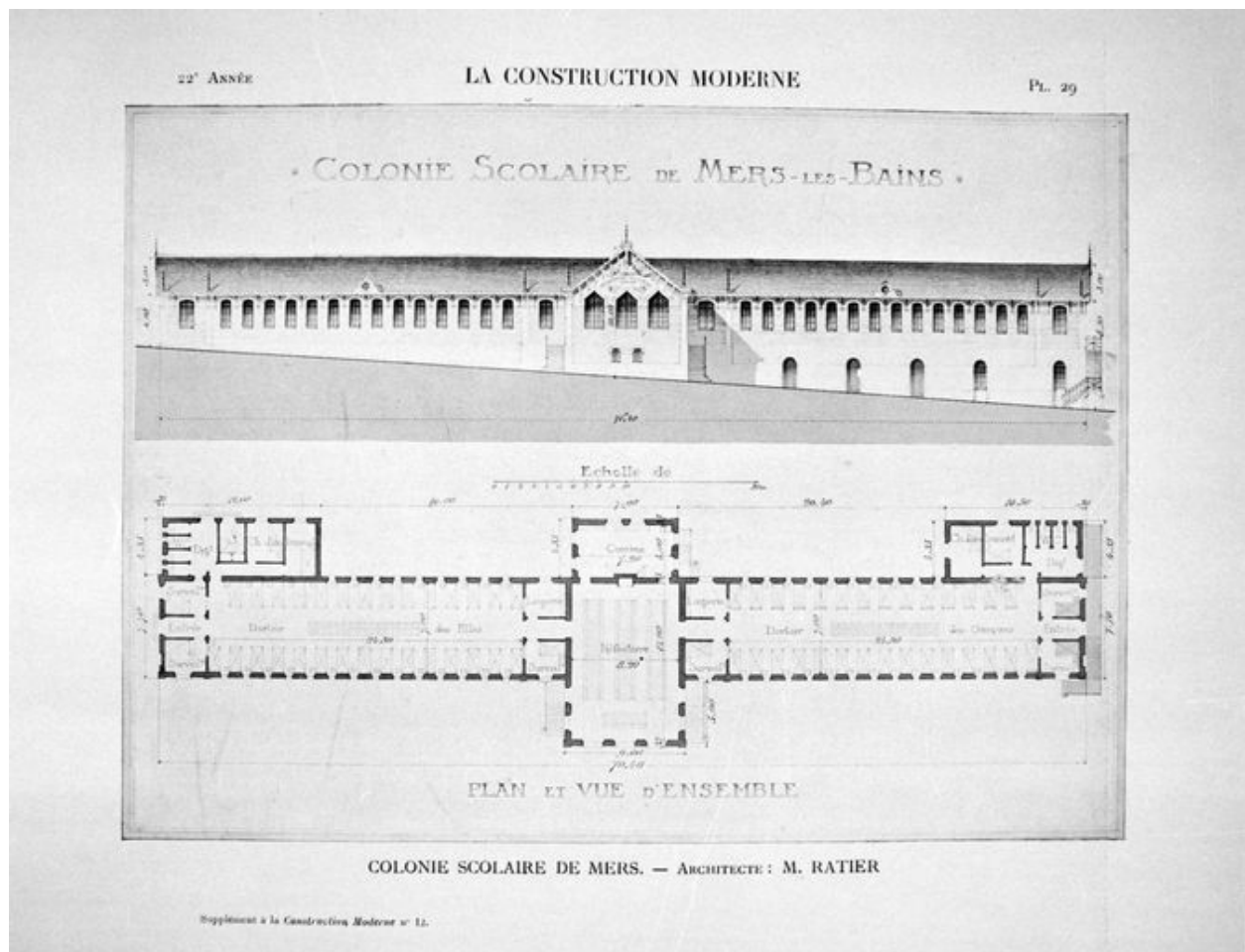
Oeuvre(s) contenue(s) :

Oeuvre(s) en rapport :

Le bourg de Mers-les-Bains (IA80001494) Hauts-de-France, Somme, Mers-les-Bains

Auteur(s) du dossier : Elisabeth Justome, Isabelle Barbedor

Copyright(s) : (c) Région Hauts-de-France - Inventaire général ; (c) Département de la Somme ; (c) SMACOPI



Plans et vue d'ensemble (AD Somme ; 1 J 3551).

Référence du document reproduit :

- *La Construction moderne*, 1906, n°12, pl. 29.
AD Somme : 1 J 3551

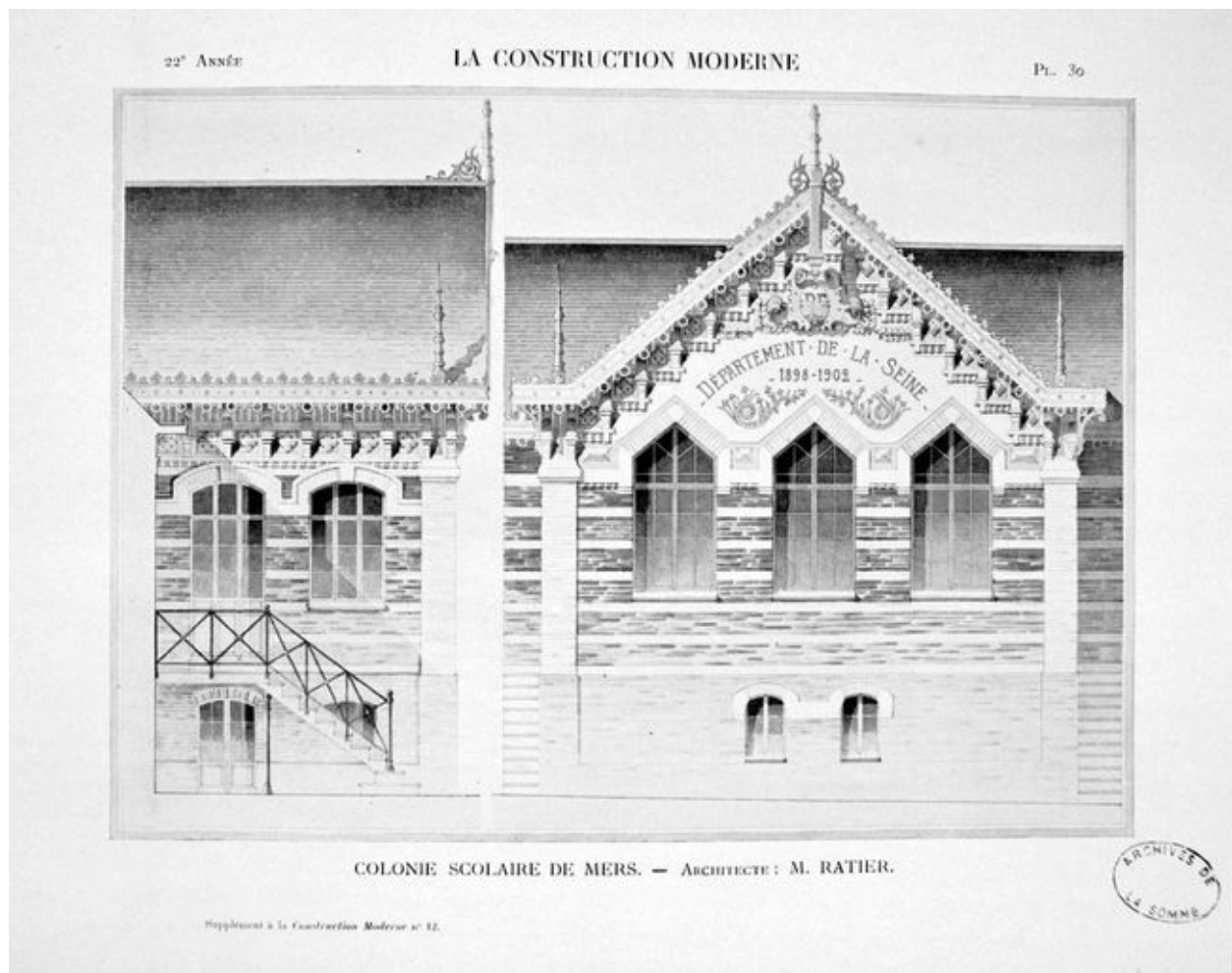
IVR22_20038000348XB

Auteur de l'illustration (reproduction) : Marie-Laure Monnehay-Vulliet

(c) Ministère de la culture - Inventaire général ; (c) Département de la Somme - Archives départementales ; (c)

SMACOPI ; (c) AGIR-Pic

reproduction soumise à autorisation du titulaire des droits d'exploitation



Détails des élévations (AD Somme ; 1 J 3551).

Référence du document reproduit :

- *La Construction moderne*, 1906, n°12, pl. 30.
AD Somme : 1 J 3551

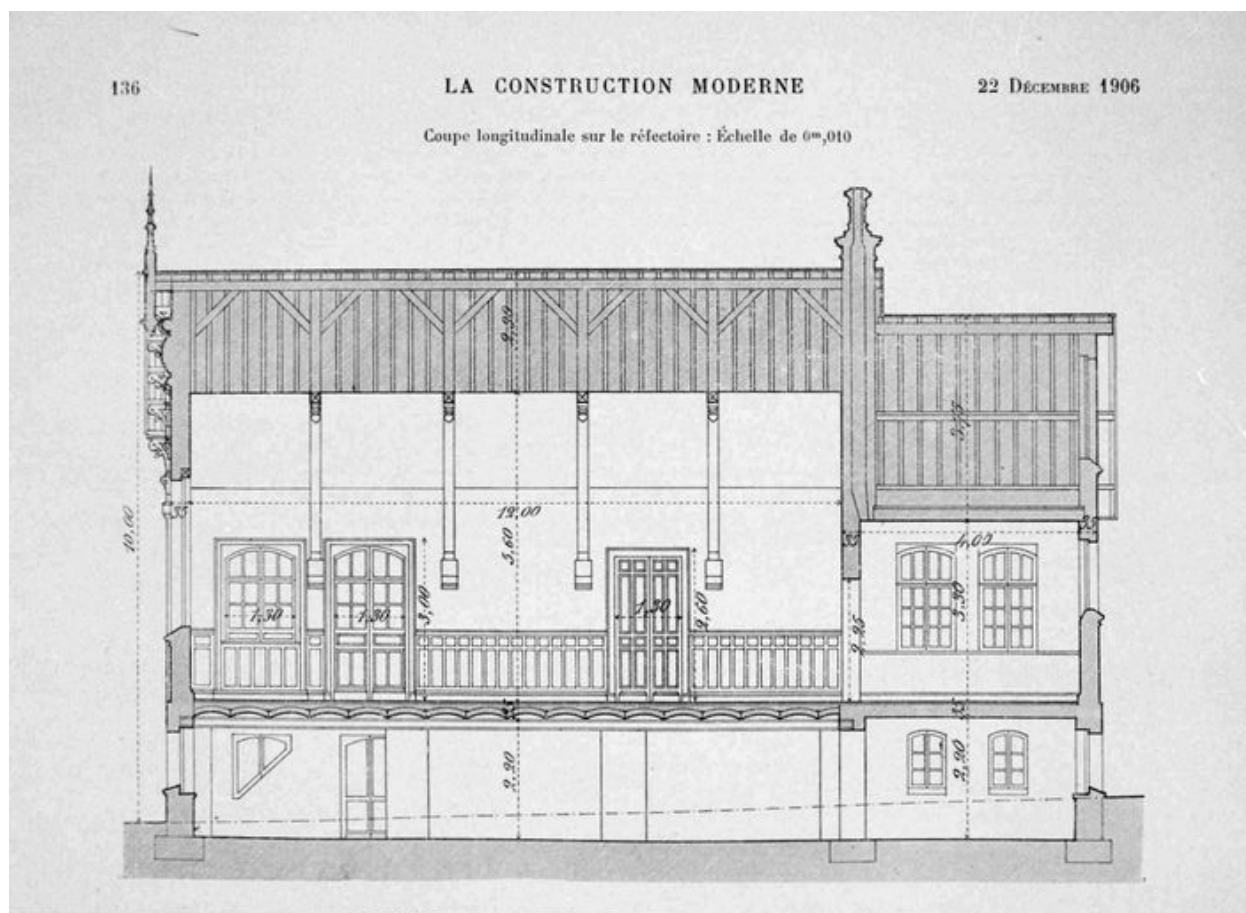
IVR22_20038000349XB

Auteur de l'illustration (reproduction) : Marie-Laure Monnehay-Vulliet

(c) Ministère de la culture - Inventaire général ; (c) Département de la Somme - Archives départementales ; (c)

SMACOPI ; (c) AGIR-Pic

reproduction soumise à autorisation du titulaire des droits d'exploitation



Coupe longitudinale sur le réfectoire (AD Somme ; 1 J 3551).

Référence du document reproduit :

- *La Construction moderne*, 1906, n°12, p. 136.
AD Somme : 1 J 3551

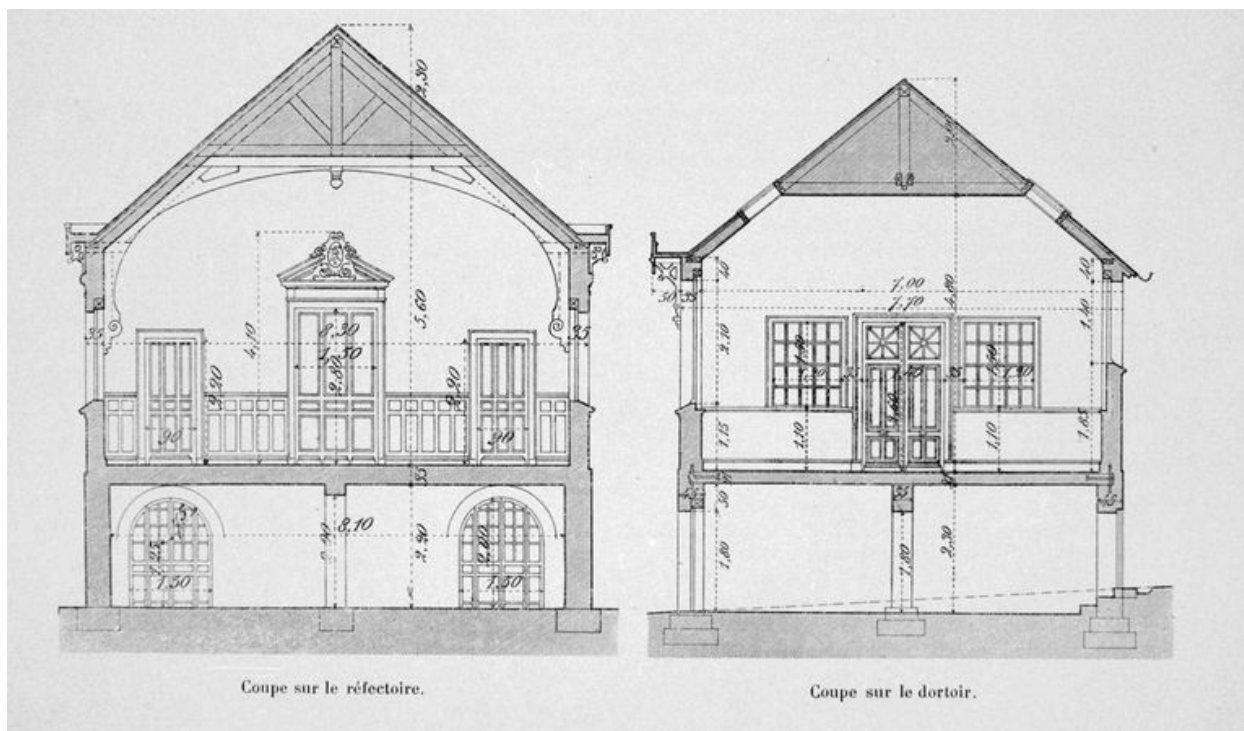
IVR22_20038000350XB

Auteur de l'illustration (reproduction) : Marie-Laure Monnehay-Vulliet

(c) Ministère de la culture - Inventaire général ; (c) Département de la Somme - Archives départementales ; (c)

SMACOPI ; (c) AGIR-Pic

reproduction soumise à autorisation du titulaire des droits d'exploitation



Coupes sur le réfectoire et le dortoir (AD Somme ; 1 J 3551).

Référence du document reproduit :

- *La Construction moderne*, 1906, n°12, p. 136.
AD Somme : 1 J 3551

IVR22_20038000351XB

Auteur de l'illustration (reproduction) : Marie-Laure Monnehay-Vulliet

(c) Ministère de la culture - Inventaire général ; (c) Département de la Somme - Archives départementales ; (c)

SMACOPI ; (c) AGIR-Pic

reproduction soumise à autorisation du titulaire des droits d'exploitation



114 MERS. — Le Sanatorium sur la Falaise. — LL.

Le sanatorium, carte postale, 1er quart 20e siècle (coll. part.).

IVR22_20048000513XB

Auteur de l'illustration (reproduction) : Marie-Laure Monnehay-Vulliet

(c) Ministère de la culture - Inventaire général ; (c) Département de la Somme ; (c) SMACOPI ; (c) AGIR-Pic
reproduction soumise à autorisation du titulaire des droits d'exploitation



Vue d'ensemble, état en 2005.

IVR22_20058002527NUCA

Auteur de l'illustration : Elisabeth Justome

(c) Région Hauts-de-France - Inventaire général ; (c) Département de la Somme ; (c) SMACOPI
reproduction soumise à autorisation du titulaire des droits d'exploitation



Elévation postérieure, état en 2005.

IVR22_20058002528NUCA

Auteur de l'illustration : Elisabeth Justome

(c) Région Hauts-de-France - Inventaire général ; (c) Département de la Somme ; (c) SMACOPI
reproduction soumise à autorisation du titulaire des droits d'exploitation