

Hauts-de-France, Somme
Amiens
Ville Basse
131 rue Saint-Leu

Anciens moulins et lotissement des Poulies, puis filature Thuillier-Lequien, devenue minoterie Clovis Chivot puis Grands Moulins de Picardie

Références du dossier

Numéro de dossier : IA00076474
Date de l'enquête initiale : 1986
Date(s) de rédaction : 1987, 2006
Cadre de l'étude : patrimoine industriel Somme, inventaire topographique Amiens métropole
Degré d'étude : recensé

Désignation

Dénomination : moulin, filature, minoterie
Appellation : Moulin des Poulies, Thuillier-Lequien, Clovis Chivot, Grands MOulins de Picardie
Parties constituantes non étudiées : bâtiment d'eau, atelier de fabrication, bureau, logement patronal

Compléments de localisation

Milieu d'implantation : en ville
Réseau hydrographique : bras de la, dit des Marrissons Somme
Références cadastrales : 1812, LL, 139 et 159 ; 1985, XC, 14, 18, 46, 51 à 53

Historique

Documents figurés :

Le moulin Fourmentel est connu par un dessin de 1677 conservé aux archives départementales (fig. 1).
Les moulins et le lotissement de l'impasse des Poulies sont visibles sur le cadastre de 1812 (fig. 2). Les moulins, construits au milieu du lotissement, sont situés en vis à vis et comportent chacun deux roues. Celui qui se trouve au nord fait face à un autre moulin à trois roues, situé au sud de l'ancien couvent des Saintes-Claires.
Le cadastre de 1851 (fig. 3) montre que seul le moulin de la rive sud est conservé et agrandi d'un grand bâtiment à l'ouest.

Sources :

Les sources conservées aux archives départementales (série G) documentent les quatre moulins : le moulin Arondel (attesté en 1210), le moulin à blé de Happetarte (attesté en 1328), le moulin Grenier (attesté en 1331), mais surtout le moulin à huile, dit Fourmentel, sis devant le moulin Happetarte.

Les parts acquises aux Hormain par Hubert de Saint-Just sont données au chapitre de la cathédrale d'Amiens en 1256 et en 1261.

En 1422, Robert le Jeune, conseiller du Roi, bailli d'Amiens, et Jeanne de Beauvoir, dame de Bousincourt, sa femme, vendent au chapitre de la cathédrale 54% de l'héritage de ladite dame, sur les moulins Grenier et Fourmentel.

En 1472, les moulins Grenier et Fourmentel, l'un à usage de draps, et l'autre à huile, sont baillés par le chapitre à Pierre de la Warde, mercier à Amiens, qui est autorisé à convertir le moulin à drap Fourmentel en moulin à huile en 1505.

En 1677, Nicolas Letellier, propriétaire du moulin à huile, adresse une requête au chapitre à l'effet d'être autorisé à faire audit moulin « une seconde roue, au-dessous et tout joignante celle qui le fait tourner présentement, posée sur la coullerie du suppliant, à l'instar des moulins de Saint-Maurice, du Petit Saint-Jean, de Lomppez-les-Corps-Saints, du Pont-de-Remy et autres lieux » (fig. 1).

Les recensements mentionnent sur le site la peignerie de laine Balesdent (1842) et la filature Thuillier-Lequien (1844), qui emploie 36 ouvriers en 1852.

Travaux historiques :

Paule Roy (1981) mentionne la rue des Poulies ou des Quatre Moulins, en 1277. Le moulin à farine et à taillant de Happetarte, cité en 1557, le moulin Arondel (au nord), attesté en 1277, sans doute ancien moulin à waides cité en 1482, le moulin Frémentel (au froment), attesté en 1256, transformé en moulin à foulon au 16e siècle, puis en moulin à huile (1576), enfin le moulin Grenier, mentionné en 1405. Les calendeurs, foulons d'étoffe et teinturiers Balédent et Cozette y sont établis en 1832.

Selon le recensement établi par B. Dufournier (1986), la minoterie est établie sur un site hydraulique utilisé avant 1566. Elle devient filature, dite usine des Poulies, entre 1844 et 1859, connue sous la raison sociale Thuillier-Lequien. En 1903, connue comme minoterie Chivot Clovis. 1962 : plus de 20 salariés.

L'usine actuelle est le fruit d'une complète reconstruction au lendemain de la seconde guerre mondiale pour la Société Grands Moulins de Picardie.

L'enquêteur signale un important matériel de minoterie en place en 1986.

Existence d'un fonds d'archives privées.

Période(s) principale(s) : 13e siècle, 17e siècle (détruit), milieu 20e siècle

Description

Atelier de fabrication en béton armé en deux corps séparés : le corps aval compte trois étages carrés et balustrade en terrasse, avec étage en surcroît.

Bâtiment d'eau en béton armé avec toit en terrasse.

Logement patronal en brique, toit à longs pans.

Surface du site en m2 : 2182.

Éléments descriptifs

Matériau(x) du gros-oeuvre, mise en oeuvre et revêtement : brique ; béton, béton armé

Matériau(x) de couverture : béton en couverture, métal en couverture

Étage(s) ou vaisseau(x) : 3 étages carrés, étage en surcroît

Élévations extérieures : élévation à travées

Type(s) de couverture : terrasse ; toit à longs pans

Escaliers : ; ;

Autres organes de circulations : ascenseur

Énergies : énergie hydraulique

Statut, intérêt et protection

Ce dossier de repérage du patrimoine industriel établi en 1987 a été mis à jour et enrichi en 2006 dans le cadre de l'inventaire topographique d'Amiens métropole.

Éléments remarquables : machine de production

Statut de la propriété : propriété privée

Références documentaires

Documents d'archive

- AD Somme. Série G ; 4 G 1421. **Moulin Happetarte (1328, v. s.-1767).**
- AD Somme. Série G ; 4 G 1422. **Moulin à huile, autrefois Fourmentel. (1236-1710).**
- AD Somme. Série M ; M 95 721. **État des établissements industriels atteints par l'article 1er de la loi du 22 mars 1841** (année 1842). **Nomenclature des manufactures, usines et ateliers qui doivent être soumis au régime de la loi** (année 1844). **État nominatif des fabricants et industriels de la ville d'Amiens, avec le nombre des ouvriers qu'ils occupent** (1852).

Documents figurés

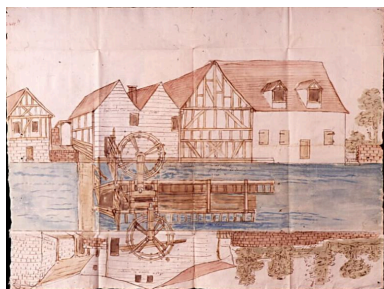
- **Plan du moulin à huile de la rue des Poulies. Projet d'adjonction d'une seconde roue pour le moulin à serge, 1677** (AD Somme ; 4 G CP 1422/18).

- **Section G, dite de la ville intra-muros, 2e feuille**, dessin par Desroches géomètre, 1851 (DGI).
- **Amiens. Plan cadastral. Section LL, dite de la ville**, dessin, Grevin géomètre, 1813 (AD Somme ; 3 P 1162).

Bibliographie

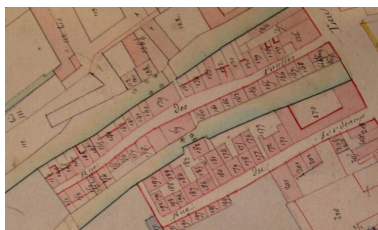
- ROY, Paule. **Chronique des rues d'Amiens : tome 2**. Amiens : CRDP de Picardie, 1981.
p. 129-130

Illustrations



Plan du moulin à huile de la rue des Poulies. Projet d'adjonction d'une seconde roue pour le moulin à sèrge, 1677 (AD Somme ; 4G CP 1422/18).

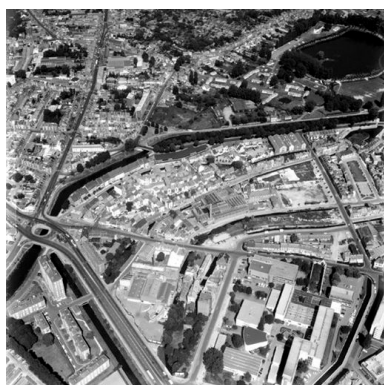
Phot. Archives départementales de la Somme (reproduction)
IVR22_20068010324NUCA



Extrait du cadastre de 1813 (AD Somme).
Phot. Isabelle Barbedor
IVR22_20068010315NUCA



Extrait du cadastre de 1851 (DGI).
Phot. Isabelle Barbedor
IVR22_20038011026NUCA



Vue aérienne, flanc ouest.

Phot. Phot'R
IVR22_19908001741P



Vue aérienne depuis l'ouest.

Phot. Phot'R
IVR22_19908000904P



Ateliers de fabrication, vue partielle, flanc sud.
Phot. Thierry Lefébure
IVR22_19898000444X

Dossiers liés

Dossiers de synthèse :

Le patrimoine industriel de la Somme (IA80000968)

Architecture artisanale et industrielle (IA80002365)

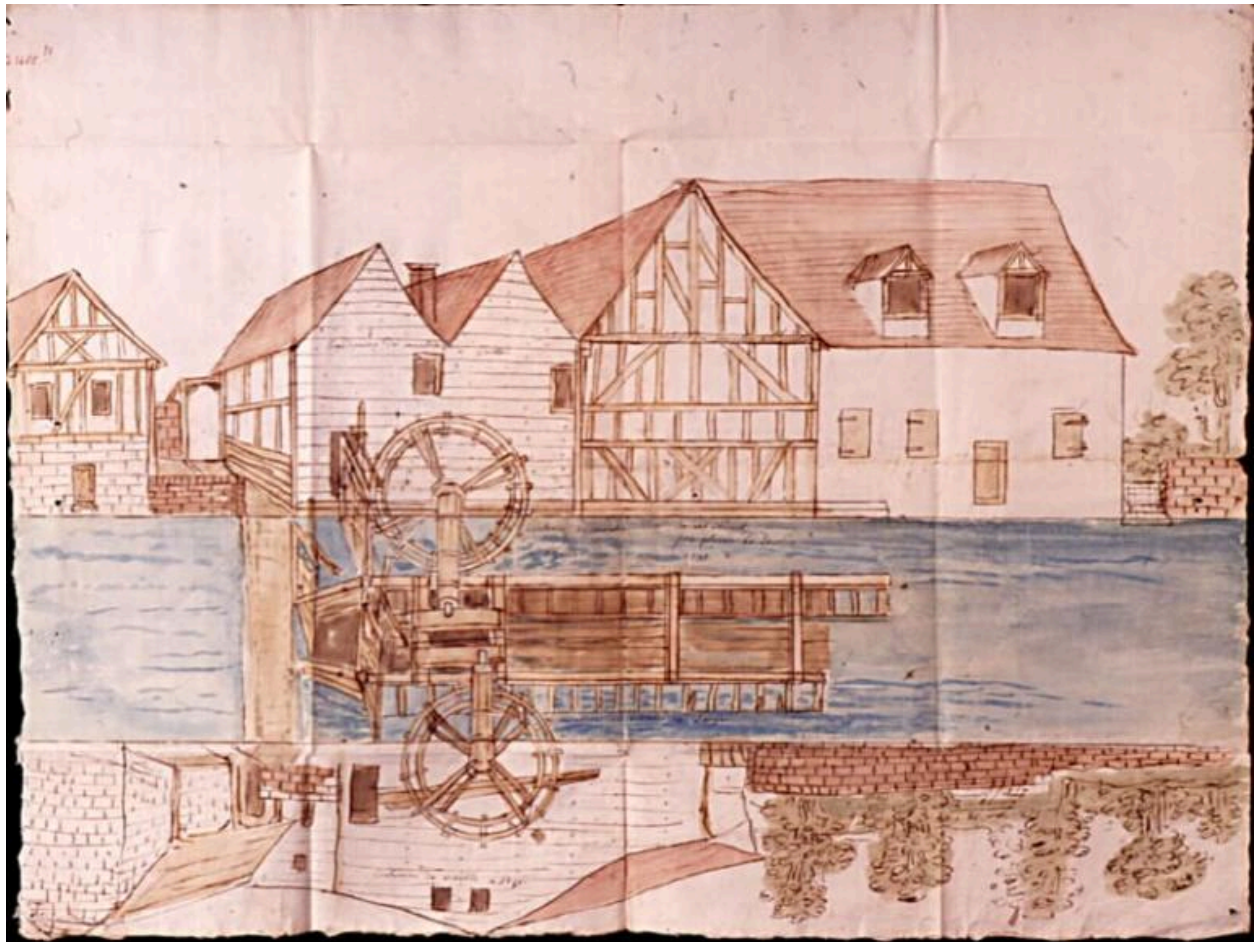
Oeuvre(s) contenue(s) :

Oeuvre(s) en rapport :

Ville basse (IA80002360) Hauts-de-France, Somme, Amiens

Auteur(s) du dossier : Benoît Dufournier, Isabelle Barbedor

Copyright(s) : (c) Région Hauts-de-France - Inventaire général



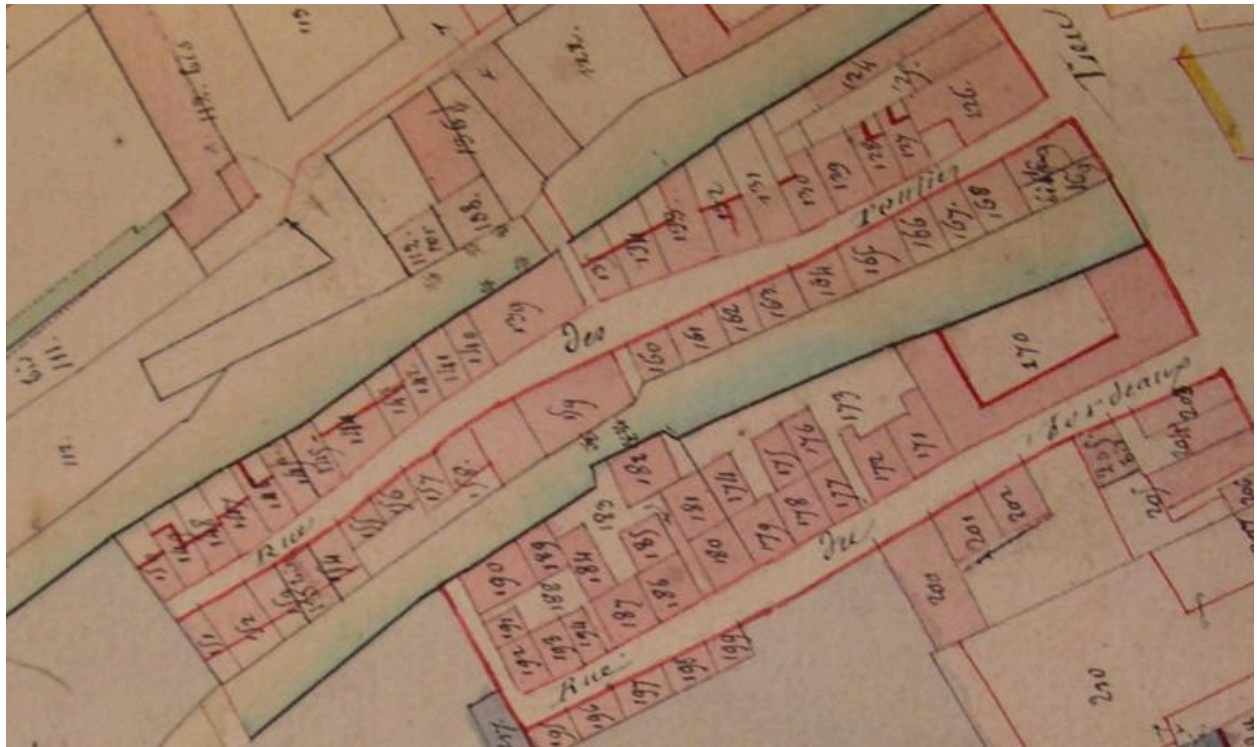
Plan du moulin à huile de la rue des Poulies. Projet d'adjonction d'une seconde roue pour le moulin à serge, 1677 (AD Somme ; 4G CP 1422/18).

IVR22_20068010324NUCA

Auteur de l'illustration : Archives départementales de la Somme (reproduction)

(c) Département de la Somme

reproduction soumise à autorisation du titulaire des droits d'exploitation



Extrait du cadastre de 1813 (AD Somme).

IVR22_20068010315NUCA

Auteur de l'illustration : Isabelle Barbedor

(c) Ministère de la culture - Inventaire général ; (c) Région Hauts-de-France - Inventaire général ; (c) Département de la Somme

reproduction soumise à autorisation du titulaire des droits d'exploitation

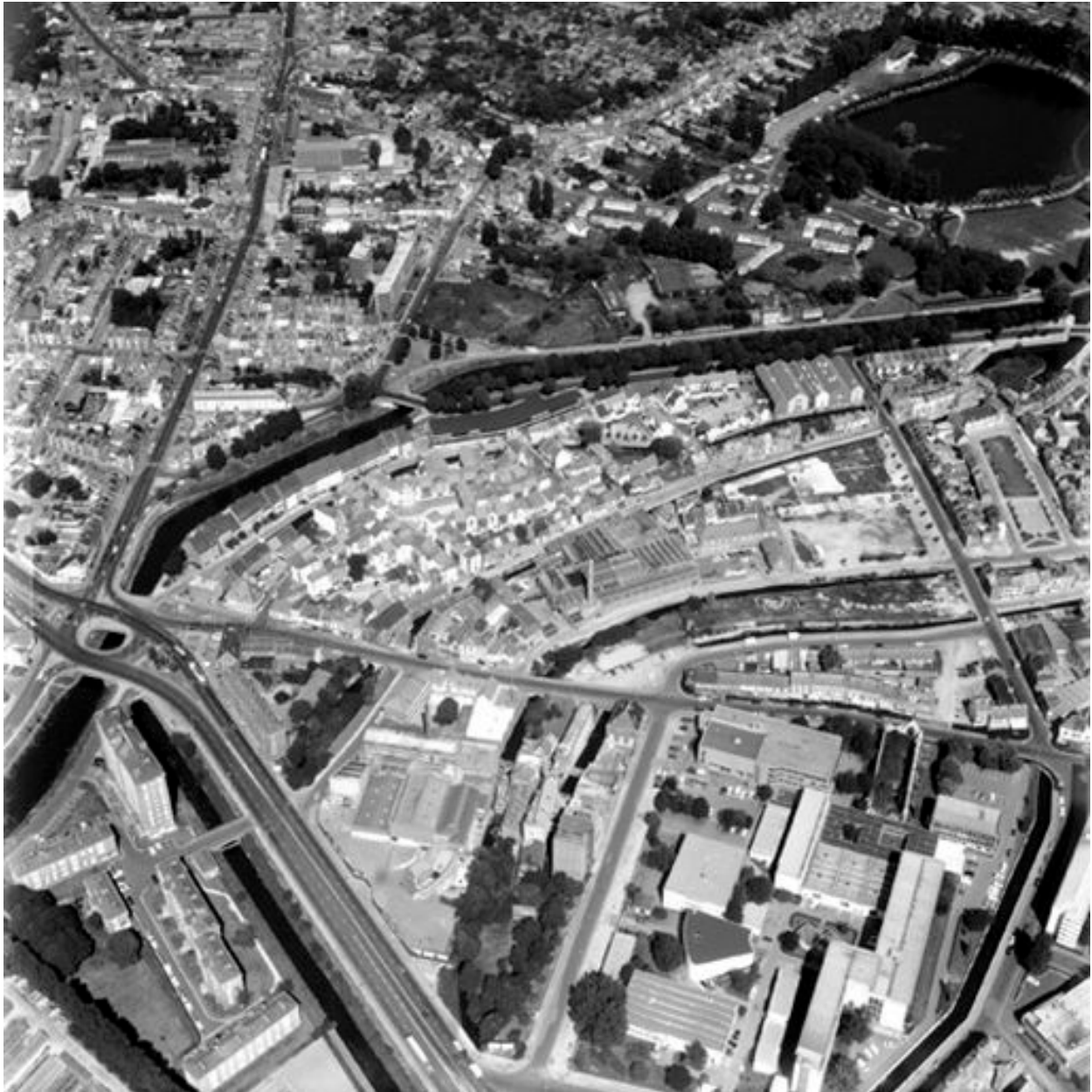


Extrait du cadastre de 1851 (DGI).

IVR22_20038011026NUCA

Auteur de l'illustration : Isabelle Barbedor

(c) Région Hauts-de-France - Inventaire général ; (c) Ministère des finances
reproduction soumise à autorisation du titulaire des droits d'exploitation



Vue aérienne, flanc ouest.

IVR22_19908001741P

Auteur de l'illustration : Phot'R

(c) Ministère de la culture - Inventaire général ; (c) AGIR-Pic
reproduction soumise à autorisation du titulaire des droits d'exploitation



Vue aérienne depuis l'ouest.

IVR22_19908000904P

Auteur de l'illustration : Phot'R

(c) Ministère de la culture - Inventaire général ; (c) AGIR-Pic
reproduction soumise à autorisation du titulaire des droits d'exploitation



Ateliers de fabrication, vue partielle, flanc sud.

IVR22_19898000444X

Auteur de l'illustration : Thierry Lefébure

(c) Ministère de la culture - Inventaire général ; (c) AGIR-Pic
reproduction soumise à autorisation du titulaire des droits d'exploitation