

Hauts-de-France, Somme  
Amiens  
faubourg de Beauvais  
240 rue de Rouen

## Église Sainte-Jeanne d'Arc d'Amiens

### Références du dossier

Numéro de dossier : IA80000151

Date de l'enquête initiale : 1996

Date(s) de rédaction : 1997, 2002

Cadre de l'étude : enquête thématique régionale édifices religieux d'Amiens des 19e et 20e siècles, inventaire topographique Amiens métropole

Degré d'étude : étudié

### Désignation

Dénomination : église

Vocable : Sainte-Jeanne d'Arc

### Compléments de localisation

Milieu d'implantation : en ville

Références cadastrales : 1989, AV, 588

### Historique

**Travaux historiques** : Selon le dossier établi par Nathalie Mette en 1996, l'église Jeanne-d'Arc est construite par l'entrepreneur Richard, sur les plans de l'architecte Edmond Douillet. Les travaux commencés en 1912 s'achèvent en 1933. Le portail est inauguré en 1925, le clocher et sa cloche, en 1928 et l'église est consacrée en 1931 par Mgr Lecomte. Le catalogue des œuvres du sculpteur Albert Roze publié en 1946 signale la présence de plusieurs réalisations de l'artiste : une statue de sainte Jeanne d'Arc, Saint Michel révélant à Jeanne sa mission (fig. 8) et sept personnages illustrant la vie de Jeanne d'Arc.

Période(s) principale(s) : 1er quart 20e siècle

Dates : 1912 (daté par travaux historiques)

Auteur(s) de l'oeuvre : Georges Edmond Douillet (architecte, attribution par travaux historiques), Richard (entrepreneur, attribution par travaux historiques), Albert Roze (sculpteur, attribution par travaux historiques)

### Description

L'édifice non orienté, implanté en parcelle-îlot, est construit en brique et couvert d'ardoises. Il présente un plan en croix latine à absides polygonales et tour de clocher dans l'angle sud-est. La sacristie s'élève à l'ouest du chœur (fig. 3). Toitures non visibles des bas-côtés. Tourelles octogonales à couronnement crénelé. Le porche dans œuvre (façade principale) permet d'accéder à l'édifice par un portail principal et deux portes secondaires latérales. La façade principale est ornée de médaillons en relief (armoiries) et d'une représentation figurée en médaillon Jeanne d'Arc à cheval). A l'intérieur, la nef est éclairée par des baies hautes tripartites, à colonnettes. Le transept et les absides du chœur et des chapelles du transept sont éclairés par des baies tripartites à deux niveaux. Traitement simplifié des baies des bas-côtés et du transept. La nef et les bas-côtés sont couverts de voûtes d'arête en briques et séparés par des arcs brisés reposant sur des piliers octogonaux. Présence d'une tribune au bas de la nef. Les culs de lampe présentent un décor en relief figuré (fig. 6 et 7) mais le décor intérieur est partiellement inachevé (chapiteaux de la nef).

## Éléments descriptifs

Matériau(x) du gros-oeuvre, mise en oeuvre et revêtement : brique

Matériau(x) de couverture : ardoise

Étage(s) ou vaisseau(x) : 3 vaisseaux

## Typologies et état de conservation

Typologies : style néogothique

## Statut, intérêt et protection

*Ce dossier établi par Nathalie Mette en 1996 lors d'une enquête thématique sur les édifices religieux d'Amiens a été mis à jour et enrichi par Isabelle Barbedor en 2002 dans le cadre de l'inventaire topographique d'Amiens métropole.*

Statut de la propriété : propriété publique

## Présentation

La création de cette nouvelle paroisse, prélevée sur celle de Saint-Honoré, confirme le développement urbain vers le sud, le long de la route de Rouen, jusqu'aux boulevards ouverts vers 1875. C'est la seconde église construite à Amiens sur les plans de l'architecte Edmond Douillet. Les travaux, commencés en 1912 et interrompus par la Première Guerre mondiale, s'achèvent en 1933. Le portail est inauguré en 1925 et l'église est consacrée en 1931, par Mgr Lecomte. La modénature graphique des baies de la nef, postérieure à 1920, témoigne de l'influence de l'architecture moderne, comme ce fut également le cas de l'église Sainte-Jeanne-d'Arc de Rennes, également achevée dans les années 1930.

## Références documentaires

### Bibliographie

- **Œuvres d'Albert Roze. Monuments, sculptures, plaquettes.** Amiens : Yvert, 1946.  
p. 11
- **INVENTAIRE GENERAL DU PATRIMOINE CULTUREL. Région Picardie. Églises et chapelles des XIXe et XXXe siècles. Amiens métropole.** Réd. Isabelle Barbedor. Lyon : Lieux-Dits, 2008.  
p. 48-49

## Illustrations



Vue générale.  
Phot. Thierry Lefébure  
IVR22\_20038000219VA



Vue générale depuis le sud.  
Phot. Thierry Lefébure  
IVR22\_19968000229V



Vue générale depuis le nord-ouest.  
Phot. Thierry Lefébure  
IVR22\_19968000230V

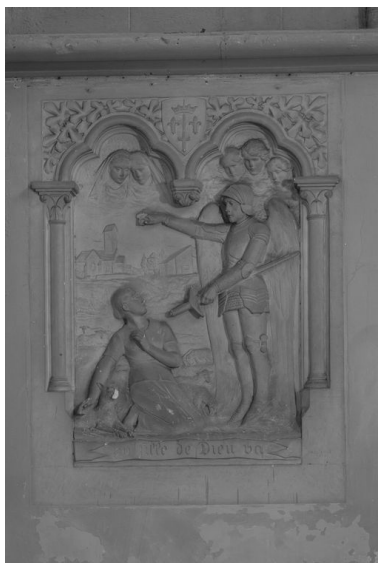


Vue intérieure vers le chœur.  
Phot. Thierry Lefébure  
IVR22\_19968000223V



Détail d'un cul de lampe figuré.  
Phot. Thierry Lefébure  
IVR22\_19968000227X

Vue intérieure vers l'est.  
Phot. Thierry Lefébure  
IVR22\_19968000224V



Bas-relief : la révélation de Jeanne  
la bergère, Albert Roze, 1921.  
Phot. Thierry Lefébure  
IVR22\_19968000225X

Détail d'un cul de lampe figuré.  
Phot. Thierry Lefébure  
IVR22\_19968000226X

## Dossiers liés

### Dossiers de synthèse :

L'oeuvre d'Albert Roze (IM80002060)

Les églises, les chapelles et les oratoires (Amiens métropole) (IA80002316)

### Oeuvre(s) contenue(s) :

#### Oeuvre(s) en rapport :

Ancien faubourg de Beauvais, puis quartier Saint-Honoré (IA80002399) Hauts-de-France, Somme, Amiens, quartier Saint-Honoré

Route de Rouen (IA80002835) Picardie, Somme, Amiens, route de Rouen

Église du Sacré-Coeur d'Amiens (IA80000154) Hauts-de-France, Somme, Amiens, quartier de la Vallée, 10 rue de Mareuil

Auteur(s) du dossier : Isabelle Barbedor, Nathalie Mette

Copyright(s) : (c) Région Hauts-de-France - Inventaire général



Vue générale.

IVR22\_20038000219VA

Auteur de l'illustration : Thierry Lefébure

(c) Région Hauts-de-France - Inventaire général

reproduction soumise à autorisation du titulaire des droits d'exploitation



Vue générale depuis le sud.

IVR22\_19968000229V

Auteur de l'illustration : Thierry Lefébure

(c) Ministère de la culture - Inventaire général ; (c) AGIR-Pic  
reproduction soumise à autorisation du titulaire des droits d'exploitation



Vue générale depuis le nord-ouest.

IVR22\_19968000230V

Auteur de l'illustration : Thierry Lefébure

(c) Ministère de la culture - Inventaire général ; (c) AGIR-Pic  
reproduction soumise à autorisation du titulaire des droits d'exploitation



Vue intérieure vers le chœur.

IVR22\_19968000223V

Auteur de l'illustration : Thierry Lefébure

(c) Ministère de la culture - Inventaire général ; (c) AGIR-Pic  
reproduction soumise à autorisation du titulaire des droits d'exploitation



Vue intérieure vers l'est.

IVR22\_19968000224V

Auteur de l'illustration : Thierry Lefébure

(c) Ministère de la culture - Inventaire général ; (c) AGIR-Pic  
reproduction soumise à autorisation du titulaire des droits d'exploitation





Détail d'un cul de lampe figuré.

IVR22\_19968000226X

Auteur de l'illustration : Thierry Lefébure

(c) Ministère de la culture - Inventaire général ; (c) AGIR-Pic  
reproduction soumise à autorisation du titulaire des droits d'exploitation



Détail d'un cul de lampe figuré.

IVR22\_19968000227X

Auteur de l'illustration : Thierry Lefébure

(c) Ministère de la culture - Inventaire général ; (c) AGIR-Pic  
reproduction soumise à autorisation du titulaire des droits d'exploitation



Bas-relief : la révélation de Jeanne la bergère, Albert Roze, 1921.

IVR22\_19968000225X

Auteur de l'illustration : Thierry Lefébure

(c) Ministère de la culture - Inventaire général ; (c) AGIR-Pic  
reproduction soumise à autorisation du titulaire des droits d'exploitation