

Hauts-de-France, Somme
Pœuilly
rue Saint-Eloi

Église paroissiale et ancien cimetière Saint-Eloi de Pœuilly

Références du dossier

Numéro de dossier : IA80010081

Date de l'enquête initiale : 2014

Date(s) de rédaction : 2014

Cadre de l'étude : enquête thématique régionale La première Reconstruction, patrimoine de la Reconstruction

Degré d'étude : étudié

Désignation

Dénomination : église paroissiale, cimetière

Compléments de localisation

Milieu d'implantation : en village

Références cadastrales : 1836, B, 522, 523 ; 2014, B, 23, 24

Historique

Selon l'abbé Paul de Cagny (1869), une église de pèlerinage dédiée à saint Éloi aurait été fondée à Pœuilly. La présence d'une église est attestée au 13e siècle par le testament de Gilles de Pœuilly. Cet édifice, qui n'avait pas le rang de paroisse, aurait été reconstruit au début du 19e siècle.

Le cadastre napoléonien de 1836 figure un édifice de plan allongé à deux vaisseaux, dont une nef principale précédée d'une tour massive. Au nord, s'étend le cimetière. Située au centre du village, en bordure d'une rue place, l'église s'élève à proximité immédiate d'une vaste demeure.

Un dessin du fonds Macqueron, réalisé en 1875 et conservé à la bibliothèque municipale d'Abbeville, en donne une autre représentation.

Enfin, le dessin de l'architecte Hérouard, daté de 1924, donne également une représentation assez précise de l'ancienne église. La tour porche occidentale, en calcaire, présentait de nombreuses traces de reprise de maçonnerie en brique. Une tourelle d'escalier y était accolée sur l'angle sud-ouest. La nef était éclairée au sud par deux baies cintrées, le bas-côté nord par trois baies plus étroites ; enfin le chœur était uniquement éclairé au sud par deux baies cintrées.

La commune adhère à la coopérative des églises dévastées en 1922.

Au projet de reconstruction à l'identique, établi par Hérouard, entrepreneur désigné par la chambre syndicale, succède celui de l'architecte C.-A. Dory, architecte en chef des Régions libérées du département de la Somme depuis 1920. Le projet, également daté de 1924, reprend les principales caractéristiques de l'ancien édifice, dont les fondations sont conservées. La taille de la nef, du chœur et du bas-côté restent identiques, seules sont modifiées le nombre des ouvertures et la modénature des façades. Un chœur à pans coupés, désormais éclairé sur ses trois côtés, remplace l'ancien chevet plat.

Au nord, un grand pignon masque la toiture du bas-côté. Sur le plan de 1924, l'architecte prévoit de disposer l'autel secondaire contre le mur nord. La tour-clocher devait être couronnée d'une haute flèche de près de 20 m.

Dès juillet 1924, l'architecte propose de modifier le projet établi au mois de mars. La difficulté de réutiliser les fondations sur près de la moitié de la longueur entraîne un surcoût qui oblige à réduire certaines dépenses. Les côtés du clocher seront construits en briques avec seulement un chaînage d'angle en pierre de taille. Le décor sculpté prévu sur la façade ouest du clocher et sur le pignon du bas-côté nord ne sera pas réalisé. Mario Mazzarotto, ingénieur-entrepreneur établi à Arras est adjudicataire des travaux de reconstruction de l'église.

Période(s) principale(s) : 12e siècle (?), détruit), 1er quart 19e siècle, 2e quart 19e siècle (détruit), 1er quart 20e siècle, 2e quart 20e siècle

Dates : 1924 (daté par source)

Auteur(s) de l'oeuvre : Claude Antoine Dory (architecte, signature), Hérouard, Mario Mazzarotto (ingénieur, entrepreneur, attribution par source)

Description

L'édifice, orienté sud-ouest-nord-est, est élevé dans de la rue principale, au centre du village. Il est implanté en retrait de la chaussée, précédé d'une place au sud-ouest et bordé d'un espace de stationnement, au sud. Un vaste espace libre correspondant à l'ancien cimetière s'étend au nord.

L'église, de style néo-roman, est construite en briques et en pierre de taille pour une partie de la tour de clocher ; elle est couverte d'ardoises. La tour est coiffée d'une flèche polygonale.

Elle présente un plan allongé à deux vaisseaux, précédés d'une massive tour de clocher de plan carré. Le chœur à chevet polygonal est plus bas que la nef. La sacristie, couverte d'un toit en appentis, est adossée au mur nord du chœur.

La façade nord du bas-côté nord se signale par la présence d'un grand pignon, orné d'une croix en calcaire (non sculptée). La façade occidentale (clocher), appareillée en pierre de taille, présente plusieurs pierres en attente d'un décor de sculpture non réalisé.

A l'intérieur, la nef et le bas-côté sont éclairés par trois fenêtres ; le chœur est matérialisé par un emmarchement et délimité par une clôture. Les fonts baptismaux sont placés, dans le clocher-porche, à l'entrée de l'église. La tribune occupe l'étage du clocher porche.

Éléments descriptifs

Matériau(x) du gros-oeuvre, mise en oeuvre et revêtement : brique ; calcaire, pierre de taille

Matériau(x) de couverture : ardoise

Plan : plan allongé

Étage(s) ou vaisseau(x) : 2 vaisseaux

Type(s) de couverture : toit à longs pans ; croupe polygonale ; flèche polygonale ; appentis

Typologies et état de conservation

Typologies : style néo-roman

Statut, intérêt et protection

Reconstruite par l'entrepreneur Mario Mazzarotto, sur les plans de l'architecte Charles-Antonin Dory, datés de 1924, l'église de Pœuilly constitue un exemple bien documenté des premiers chantiers de reconstruction, qui se caractérisent le plus souvent par une reconstruction à l'identique ou conservant la physionomie générale de l'édifice détruit.

L'architecte Charles-Antoine Dory, qui préside à la reconstruction de l'ensemble des bâtiments communaux du village, propose ici un parti conservant les principales caractéristiques de l'ancienne église, dont il doit réutiliser les fondations. L'église présente ainsi une forme originale, qui rappelle la silhouette de l'édifice détruit qu'elle remplace.

Le manque de crédits a conduit l'architecte à proposer des aménagements au projet en simplifiant le décor intérieur et en renonçant à faire réaliser le décor sculpté prévu sur la façade principale de la tour, dont les façades secondaires seront construites en briques et non en pierre de taille.

Comme le montre le dessin du fonds Macqueron et le relevé exécuté en 1924 par l'architecte Hérouard, l'ancienne église comprenait, comme à Cartigny, une massive tour porche qui témoigne, ici aussi, du caractère défensif des églises. La présence d'un bas-côté nord est également très caractéristique des églises de pèlerinage.

L'entrepreneur Mario Mazzarotto a également participé à la reconstruction des églises d'Estrées-Mons (1925), Saint-Didier de Chaulnes (1926), de Méaulte (1926), de Bazentin-le-Petit (1927), Saint-Jean-Baptiste de Péronne (1928).

Statut de la propriété : propriété publique

Présentation

Détruite en 1917, l'église Saint-Eloi de Pœuilly est reconstruite sur les plans de l'architecte C.-A. Dory, architecte en chef des Régions libérées du département de la Somme depuis 1920.

Le projet, daté de 1924, reprend les principales caractéristiques de l'ancien édifice, dont les fondations sont conservées. La taille de la nef, du chœur et du bas-côté restent identiques, seules sont modifiées, le nombre des ouvertures et la modénature des façades. Un chœur à pans coupés, désormais éclairé sur ses trois côtés, remplace l'ancien chevet plat.

L'église présente une combinaison de volumes liés à la disposition de l'édifice préexistant associés à des formes modernes, dont témoigne la façade nord, avec son grand pignon, qui devait comporter un décor sculpté.

Le manque de moyens a empêché la réalisation du décor sculpté prévu sur la façade principale et la pierre de taille a été remplacée par de la brique sur les façades latérales du clocher.

Références documentaires

Documents d'archive

- AC Pœuilly. **Administration communale (1920-1935)**.

Documents figurés

- **Pœuilly. Plan cadastral, Feuille B développée, dite du Chef-lieu**, par Sannier géomètre, 1836 (AD Somme).
- **Église de Pœuilly (canton de Roisel)**, dessin d'après nature, 11 mai 1875 (BM Abbeville ; fonds Macqueron. Roi 22)
- **Commune de Pœuilly. L'église**, par Hérouard architecte, 17 mars 1924 (AC Pœuilly).
- **Commune de Pœuilly. Projet de reconstruction de l'église**, par C.-A. Dory, architecte, 17 mars 1924 (AC Pœuilly).

Bibliographie

- DECAGNY, Paul (abbé). **Histoire de l'arrondissement de Péronne**. 1865. Péronne : Quentin. tome 2, p. 747-751.

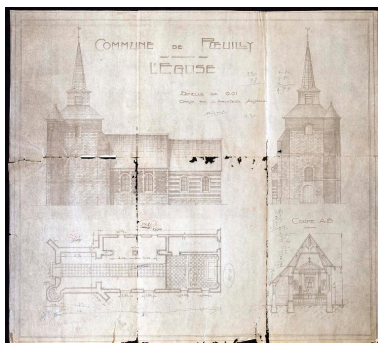
Liens web

- Eglise de Pœuilly (canton de Roisel), 1875 (BM Abbeville ; fonds Macqueron. Roi 22) : http://www1.arkhenum.fr/bm_abbeville_macqueron/_app/visualisation.php?id=10365

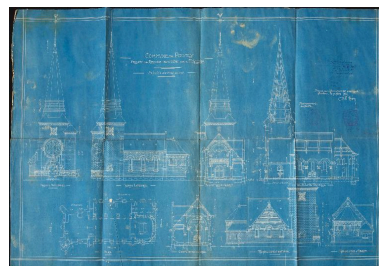
Illustrations



Extrait du cadastre
napoléonien (AD Somme).
Phot. Archives
départementales de la Somme
IVR22_20148005017NUC2A



Commune de Pœuilly. L'église,
par Hérouard, 1924 (AC Pœuilly).
Phot. Monnehay-Vulliet Marie-Laure
IVR22_20148000369NUC2A



Projet de reconstruction de l'église,
par C.-A. Dory, 1926 (AC Pœuilly).
Phot. Monnehay-Vulliet Marie-Laure
IVR22_20148000366NUC2A



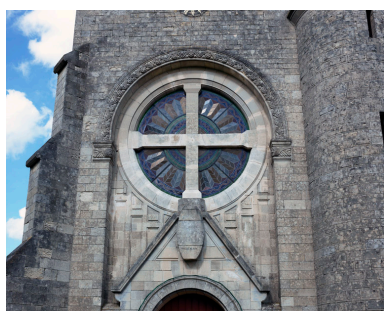
Vue de situation, depuis le sud.
Phot. Marie-Laure Monnehay-Vulliet
IVR22_20148000382NUC2A



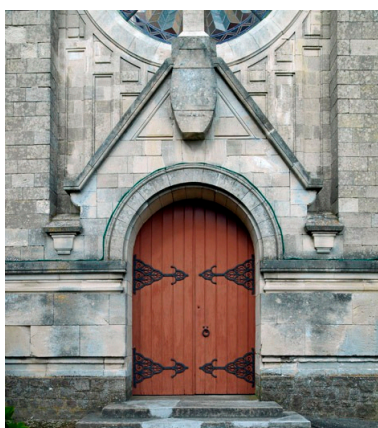
Vue générale depuis le nord.
Phot. Marie-Laure Monnehay-Vulliet
IVR22_20148000365NUC2A



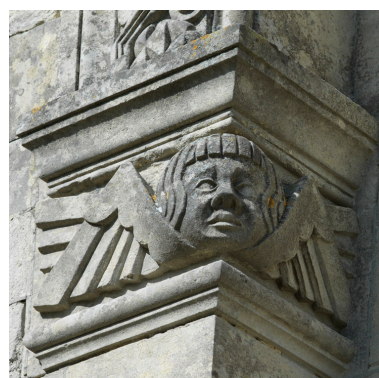
Vue générale depuis le sud.
Phot. Marie-Laure Monnehay-Vulliet
IVR22_20148000389NUC2A



Vue de détail de la façade principale.
Phot. Marie-Laure Monnehay-Vulliet
IVR22_20148000384NUC2A



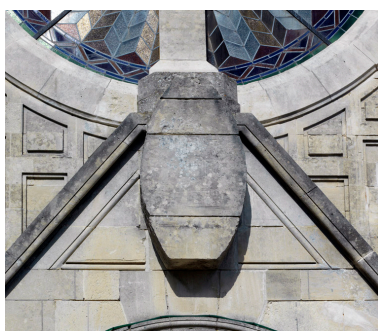
Vue de détail sur le portail.
Phot. Marie-Laure Monnehay-Vulliet
IVR22_20148000379NUC2A



Vue de détail du décor sculpté de
la façade principale : tête d'ange.
Phot. Marie-Laure Monnehay-Vulliet
IVR22_20148000385NUC2A



Vue de détail sur le décor
sculpté de la façade : tête d'ange.
Phot. Marie-Laure Monnehay-Vulliet
IVR22_20148000388NUC2A



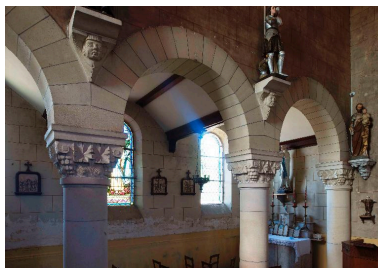
Vue de détail sur la façade
principale : clef en attente
d'un décor non réalisé.
Phot. Marie-Laure Monnehay-Vulliet
IVR22_20148000387NUC2A



Vue intérieure vers le chœur.
Phot. Marie-Laure Monnehay-Vulliet
IVR22_20148000355NUC2A



Vue intérieure vers l'entrée.
Phot. Marie-Laure Monnehay-Vulliet
IVR22_20148000354NUC2A



Vue des arcades séparant
la nef du bas-côté nord.
Phot. Marie-Laure Monnehay-Vulliet
IVR22_20148000353NUC2A

Dossiers liés

Dossiers de synthèse :

Les édifices religieux de la Reconstruction après la Première Guerre mondiale (IA99000019)

Oeuvre(s) contenue(s) :

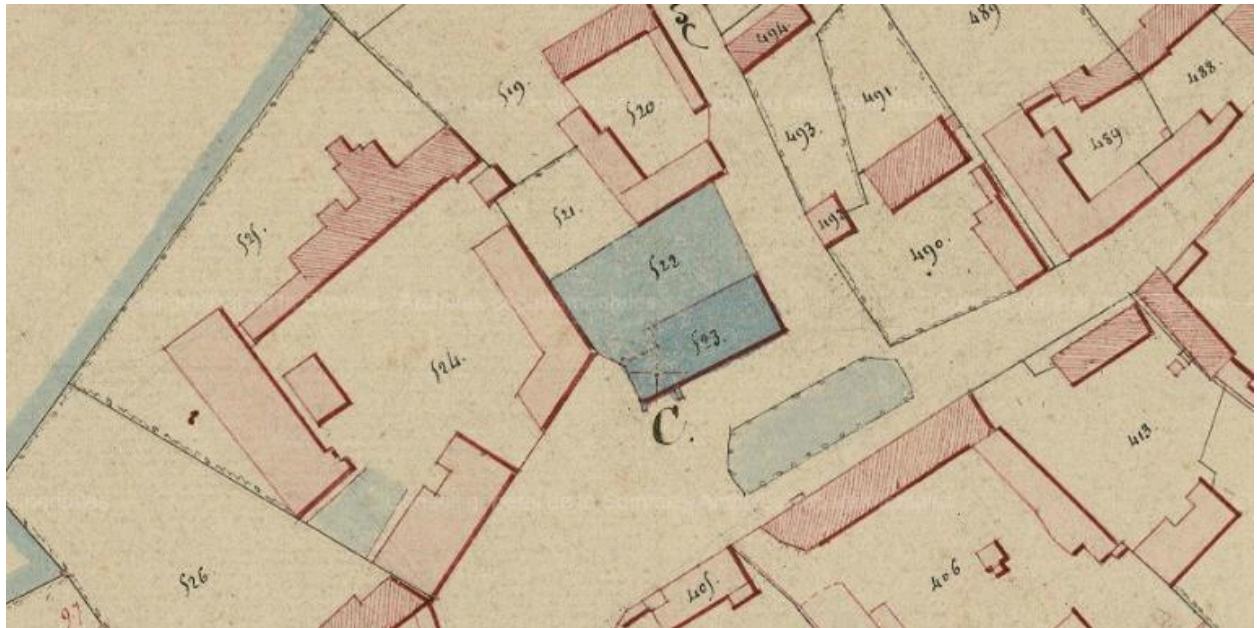
Oeuvre(s) en rapport :

Le village de Pœuilly (IA80010082) Hauts-de-France, Somme, Pœuilly

Le mobilier de l'église Saint-Eloi de Pœuilly (IM80001975) Hauts-de-France, Somme, Pœuilly, église paroissiale Saint-Eloi, rue Saint-Eloi

Auteur(s) du dossier : Isabelle Barbedor

Copyright(s) : (c) Région Hauts-de-France - Inventaire général



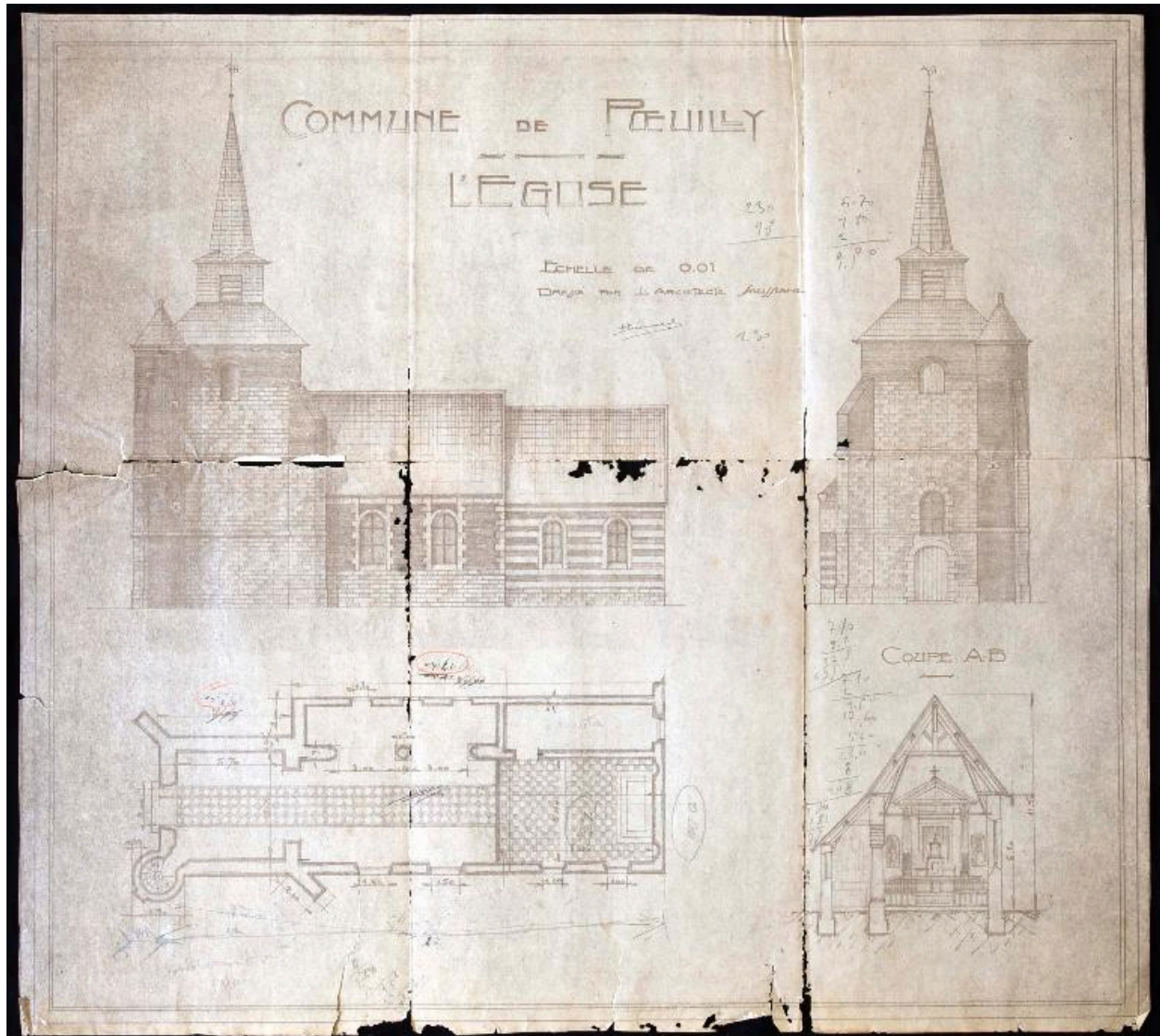
Extrait du cadastre napoléonien (AD Somme).

IVR22_20148005017NUC2A

Auteur de l'illustration : Archives départementales de la Somme

(c) Département de la Somme

reproduction soumise à autorisation du titulaire des droits d'exploitation



Commune de Pœuilly. L'église, par Hérouard, 1924 (AC Pœuilly).

IVR22_20148000369NUC2A

Auteur de l'illustration : Monnehay-Vulliet Marie-Laure

(c) Région Hauts-de-France - Inventaire général ; (c) Commune de Pœuilly
reproduction soumise à autorisation du titulaire des droits d'exploitation



Projet de reconstruction de l'église, par C.-A. Dory, 1926 (AC Poeuilly).

IVR22_20148000366NUC2A

Auteur de l'illustration : Monnehay-Vulliet Marie-Laure

(c) Région Hauts-de-France - Inventaire général ; (c) Commune de Poeuilly
reproduction soumise à autorisation du titulaire des droits d'exploitation



Vue de situation, depuis le sud.

IVR22_20148000382NUC2A

Auteur de l'illustration : Marie-Laure Monnehay-Vulliet

(c) Région Hauts-de-France - Inventaire général

reproduction soumise à autorisation du titulaire des droits d'exploitation



Vue générale depuis le nord.

IVR22_20148000365NUC2A

Auteur de l'illustration : Marie-Laure Monnehay-Vulliet

(c) Région Hauts-de-France - Inventaire général

reproduction soumise à autorisation du titulaire des droits d'exploitation



Vue générale depuis le sud.

IVR22_20148000389NUC2A

Auteur de l'illustration : Marie-Laure Monnehay-Vulliet

(c) Région Hauts-de-France - Inventaire général
reproduction soumise à autorisation du titulaire des droits d'exploitation



Vue de détail de la façade principale.

IVR22_20148000384NUC2A

Auteur de l'illustration : Marie-Laure Monnehay-Vulliet

(c) Région Hauts-de-France - Inventaire général

reproduction soumise à autorisation du titulaire des droits d'exploitation



Vue de détail sur le portail.

IVR22_20148000379NUC2A
Auteur de l'illustration : Marie-Laure Monnehay-Vulliet
(c) Région Hauts-de-France - Inventaire général
reproduction soumise à autorisation du titulaire des droits d'exploitation



Vue de détail du décor sculpté de la façade principale : tête d'ange.

IVR22_20148000385NUC2A

Auteur de l'illustration : Marie-Laure Monnehay-Vulliet

(c) Région Hauts-de-France - Inventaire général

reproduction soumise à autorisation du titulaire des droits d'exploitation



Vue de détail sur le décor sculpté de la façade : tête d'ange.

IVR22_20148000388NUC2A

Auteur de l'illustration : Marie-Laure Monnehay-Vulliet

(c) Région Hauts-de-France - Inventaire général

reproduction soumise à autorisation du titulaire des droits d'exploitation



Vue de détail sur la façade principale : clef en attente d'un décor non réalisé.

IVR22_20148000387NUC2A

Auteur de l'illustration : Marie-Laure Monnehay-Vulliet

(c) Région Hauts-de-France - Inventaire général

reproduction soumise à autorisation du titulaire des droits d'exploitation



Vue intérieure vers le chœur.

IVR22_20148000355NUC2A

Auteur de l'illustration : Marie-Laure Monnehay-Vulliet

(c) Région Hauts-de-France - Inventaire général

reproduction soumise à autorisation du titulaire des droits d'exploitation

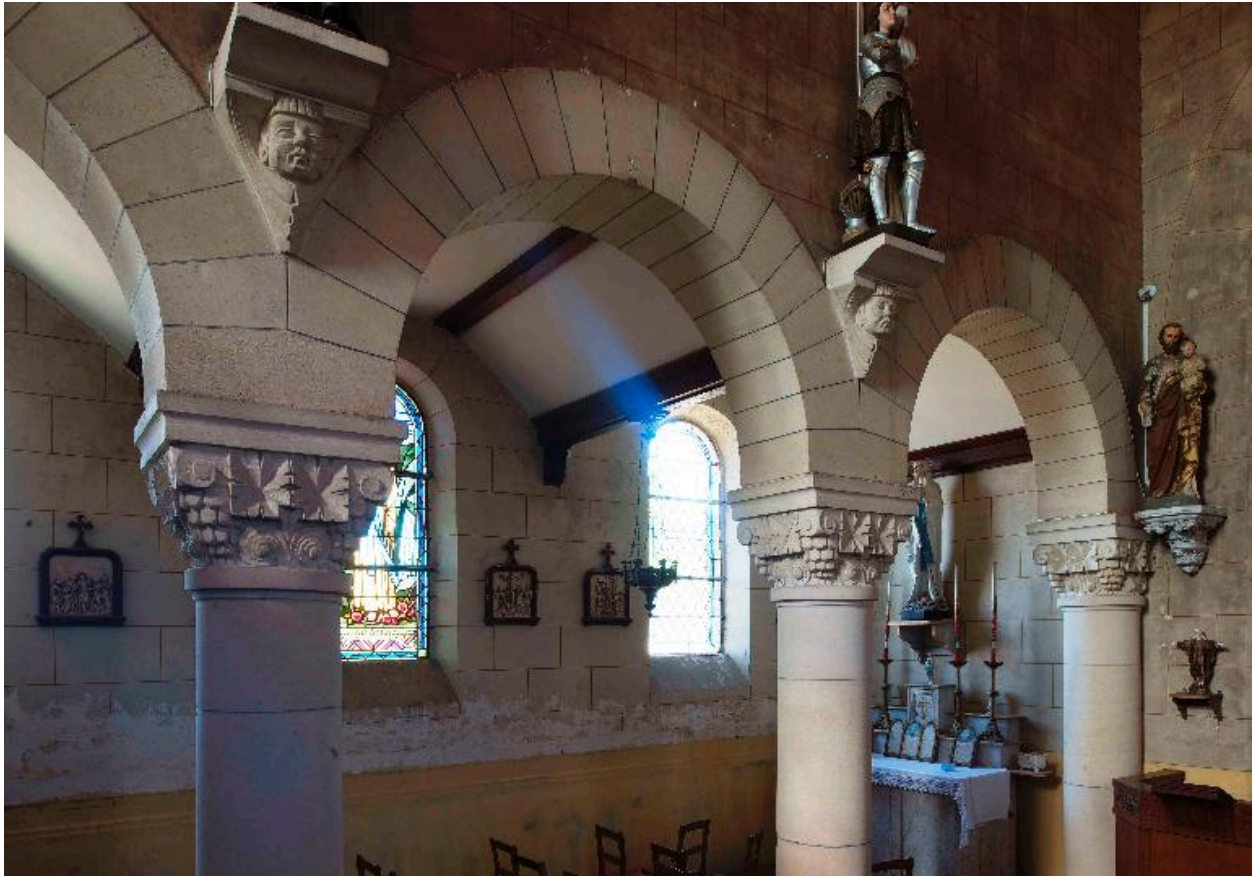


Vue intérieure vers l'entrée.

IVR22_20148000354NUC2A

Auteur de l'illustration : Marie-Laure Monnehay-Vulliet

(c) Région Hauts-de-France - Inventaire général
reproduction soumise à autorisation du titulaire des droits d'exploitation



Vue des arcades séparant la nef du bas-côté nord.

IVR22_20148000353NUC2A

Auteur de l'illustration : Marie-Laure Monnehay-Vulliet

(c) Région Hauts-de-France - Inventaire général

reproduction soumise à autorisation du titulaire des droits d'exploitation